

PRODUCTO BRUTO GEOGRAFICO





PROVINCIA DEL NEUQUÉN

**Ministerio de Hacienda
y Obras Públicas
Subsecretaría de Ingresos
Públicos**

Gobernador de la Provincia
Dr. Jorge Augusto SAPAG

Ministro de Hacienda, Obras y
Servicios Públicos
Cra. Esther Felipa RUIZ

Subsecretario de Ingresos Públicos
Cr. Alfredo MONACO

Coordinador Fiscal y Económico
Lic. Alejandro MONTEIRO

DIRECCIÓN PROVINCIAL DE ESTADÍSTICA Y CENSOS

Directora Provincial:
Mg. en Demografía
Ana Carolina HERRERO

Dirección de
Estadísticas Sociodemográficas
Directora:
Lic. en Sociología
María Eugenia ÁLVAREZ

Dirección de
Estadísticas Económicas
Directora:
Contadora Pública
María Elisa BOESS

Dirección de
Informática y Cartografía Digital
Directora:
Lic. en Turismo
Silvina Patricia KOPPRIO

Dirección de
Coordinación Estadística
Directora:
Prof. de Educación en Tecnología
Cristina I. CACCAVARI



**DIRECCIÓN PROVINCIAL
DE ESTADÍSTICA Y CENSOS
DE LA
PROVINCIA DEL NEUQUÉN**

Directora Provincial:
Mg. en Demografía
Ana Carolina HERRERO

Equipo técnico

Dirección de
Estadísticas Económicas

Directora:
Contadora Pública
María Elisa BOESS

Lic. en Economía
Griselda DOMEETT

Sra. Mariana SARIN

Sra. Mercedes MARQUEZ

Lic. en Economía
Fernanda SACKS

*Técnica en Administración
De Empresas*

Silvia Daniela GONZALEZ

Lic. en Estadística
Carolina OCCELLI

Control de Edición:
Prof. de Educación en Tecnología
Cristina Isabel CACCAVARI

Diseño de Tapa:
Daniel RODRIGUEZ

INFORME
PRODUCTO BRUTO GEOGRÁFICO
AÑOS 1993/2009
PROVINCIA DEL NEUQUÉN

MAYO 2011

PRESENTACIÓN

La Dirección Provincial de Estadística y Censos, dependiente de la Subsecretaría de Ingresos Públicos, presenta este informe referido al Producto Bruto Geográfico de la Provincia del Neuquén.

El Producto Bruto Geográfico representa el indicador por excelencia que permite medir la evolución del nivel de actividad provincial en su conjunto o en forma sectorial, así como su participación relativa en el ámbito nacional o regional. Por consiguiente permite proyectar el crecimiento económico y su sustentabilidad, considerada a través de la diversificación de la producción. Asimismo, es una de las principales variables en la determinación de los indicadores de coparticipación provincial.

La información contenida en esta publicación se ha elaborado a partir de los datos suministrados por una gran diversidad de informantes, provenientes tanto del ámbito público como privado, a los cuales se les agradece la colaboración prestada ya que con su valioso aporte han contribuido a la concreción del trabajo que se presenta.

La Dirección

INDICE

Presentación.....	4
Signos convencionales.....	8
Clasificación de las actividades económicas según Clasificador Nacional de la Actividad Económica.....	8
1. Introducción.....	9
2. Aspectos conceptuales.....	9
3. Análisis general.....	10
4. Análisis sectorial.....	17
5. Estimación del Producto Bruto Geográfico 2008. Algunas consideraciones.....	24

ANEXOS DE CUADROS ESTADISTICOS

ANEXO I - PBG - Cuadros Generales **27**

CUADRO 1	Producto Bruto Geográfico según año. Valores corrientes y constantes. Años 1993/2009.....	28
GRÁFICO 1	Producto Bruto Geográfico según año. Valores corrientes y constantes. Años 1993/2009.....	28
CUADRO 2	Producto Bruto Geográfico a valores corrientes por año según actividad. Años 1993/2008.....	29
CUADRO 3	Composición porcentual del Producto Bruto Geográfico por año según actividad económica. Valores corrientes. Años 1993/2008.....	30
CUADRO 4	Variación anual del Producto Bruto Geográfico por año según actividad económica. Valores corrientes. Años 1993/2008.....	31
CUADRO 5	Composición de la variación del Producto Bruto Geográfico por año según actividad económica. Valores corrientes. Años 1993/2008.....	32
CUADRO 6	Producto Bruto Geográfico a valores constantes por año según actividad. Años 1993/2008.....	33
CUADRO 7	Composición porcentual del Producto Bruto Geográfico por año según actividad económica. Valores constantes. Años 1993/2008.....	34
CUADRO 8	Variación anual del Producto Bruto Geográfico por año según actividad económica. Valores constantes. Años 1993/2008.....	35
CUADRO 9	Composición de la variación del Producto Bruto Geográfico por año según actividad económica. Valores constantes. Años 1993/2008.....	36
CUADRO 10	Índice de Precios Implícitos del Producto Bruto Geográfico por año según actividad económica. Años 1993/2008.....	37
GRÁFICO 2	Composición porcentual del Producto Bruto Geográfico por actividad económica. Valores corrientes y constantes. Año 2008.....	38
CUADRO 11	Tasa de variación media anual del Producto Bruto Geográfico según actividad económica. Valores corrientes. Años 1993/2008.....	39
GRÁFICO 3	Tasa de variación media anual del Producto Bruto Geográfico según actividad económica. Valores corrientes. Años 1993/2008.....	39
CUADRO 12	Tasa de variación media anual del Producto Bruto Geográfico según actividad económica. Valores constantes. Años 1993/2008.....	40
GRÁFICO 4	Tasa de variación media anual del Producto Bruto Geográfico según actividad económica. Valores constantes. Años 1993/2008.....	40
CUADRO 13	Variación anual del Producto Bruto Geográfico y del Producto Bruto Interno según año a valores corrientes. Años 1993/2008.....	41

GRÁFICO 5	Variación anual del Producto Bruto Geográfico y del Producto Bruto Interno según período a valores corrientes. Años 1993/2008.....	41
CUADRO 14	Variación anual del Producto Bruto Geográfico y del Producto Bruto Interno según año a valores constantes. Años 1993/2008.....	42
GRÁFICO 6	Variación anual del Producto Bruto Geográfico y del Producto Bruto Interno según período a valores constantes. Años 1993/2008.....	42
CUADRO 15	Producto Bruto Geográfico por sector según año. Valores corrientes. Años 1993/2008.....	43
GRÁFICO 7	Producto Bruto Geográfico por sector según año. Valores corrientes. Años 1993/2008.....	43
CUADRO 16	Producto Bruto Geográfico por sector según año. Valores constantes. Años 1993/2008.....	44
GRÁFICO 8	Producto Bruto Geográfico por sector según año. Valores constantes. Años 1993/2008.....	44
CUADRO 17	Composición del Producto Bruto Geográfico por sector según año. Valores corrientes. Años 1993/2008.....	45
CUADRO 18	Composición del Producto Bruto Geográfico por sector según año. Valores constantes. Años 1993/2008.....	46
CUADRO 19	Producto Bruto por sectores productores de bienes y de servicios según año. Valores corrientes. Años 1993/2008.....	47
GRÁFICO 9	Composición porcentual del PBG y del PBI a valores corrientes por sectores. Año 2008.....	47
CUADRO 20	Producto Bruto Geográfico per cápita según año. Valores corrientes. Años 1993/2008.....	48
CUADRO 21	Producto Bruto Geográfico per cápita según año. Valores constantes. Años 1993/2008.....	49
CUADRO 22	Elasticidad de los Ingresos Fiscales Provinciales según año. Valores corrientes. Años 1993/2008.....	50
CUADRO 23	Presión tributaria según año. Valores corrientes. Años 1993/2008.....	51
CUADRO 24	Participación del Gasto Total de la Administración Pública Provincial en el Producto Bruto Geográfico según año. Años 1993/2008.....	52
GRÁFICO 10	Producto Bruto Geográfico a valores corrientes y Gasto Público total según año. Años 1993/2008.....	52
CUADRO 25	Grado de Apertura Económica según año. Años 1993/2008.....	53

ANEXO II - PBG - Apertura de actividades - Series 1993/2008 **54**

CUADRO 26	Letra A: Agricultura, ganadería, caza y silvicultura. PBG valores corrientes. Años 1993/2008.....	55
CUADRO 27	Letra A: Agricultura, ganadería, caza y silvicultura. PBG valores constantes. Años 1993/2008.....	56
CUADRO 28	Letra C: Explotación de minas y canteras. PBG valores corrientes. Años 1993/2008.....	57
CUADRO 29	Letra C: Explotación de minas y canteras. PBG valores constantes. Años 1993/2008.....	58
CUADRO 30	Letra D: Industria Manufacturera. PBG valores corrientes. Años 1993/2008.....	59
CUADRO 31	Letra D: Industria Manufacturera. PBG valores constantes. Años 1993/2008.....	60
CUADRO 32	Letra E: Electricidad, gas y agua. PBG valores corrientes. Años 1993/2008.....	61
CUADRO 33	Letra E: Electricidad, gas y agua. PBG valores constantes. Años 1993/2008.....	62
CUADRO 34	Letra F: Construcción. PBG valores corrientes. Años 1993/2008.....	63
CUADRO 35	Letra F: Construcción. PBG valores constantes. Años 1993/2008.....	64
CUADRO 36	Letra G: Comercio al por mayor y al por menor; Reparación de vehículos automotores, motocicletas, efectos personales. PBG valores corrientes. Años 1993/2008.....	65
CUADRO 37	Letra G: Comercio al por mayor y al por menor; Reparación de vehículos automotores, motocicletas, efectos personales. PBG valores constantes. Años 1993/2008.....	66

CUADRO 38	Letra H: Servicio de hotelería y restaurantes. PBG valores corrientes. Años 1993/2008.....	67
CUADRO 39	Letra H: Servicio de hotelería y restaurantes. PBG valores constantes. Años 1993/2008.....	68
CUADRO 40	Letra I: Servicio de transporte, de almacenamiento y de comunicaciones. PBG valores corrientes. Años 1993/2008.....	69
CUADRO 41	Letra I: Servicio de transporte, de almacenamiento y de comunicaciones. PBG valores constantes. Años 1993/2008.....	70
CUADRO 42	Letra J: Intermediación Financiera y otros servicios financieros. PBG valores corrientes. Años 1993/2008.....	71
CUADRO 43	Letra J: Intermediación Financiera y otros servicios financieros. PBG valores constantes. Años 1993/2008.....	72
CUADRO 44	Letra K: Servicios inmobiliarios, empresariales y de alquiler. PBG valores corrientes. Años 1993/2008.....	73
CUADRO 45	Letra K: Servicios inmobiliarios, empresariales y de alquiler. PBG valores constantes. Años 1993/2008.....	74
CUADRO 46	Letra L: Administración pública, defensa y seguridad social obligatoria. PBG valores corrientes. Años 1993/2008.....	75
CUADRO 47	Letra L: Administración pública, defensa y seguridad social obligatoria. PBG valores constantes. Años 1993/2008.....	76
CUADRO 48	Letra M: Enseñanza. PBG valores corrientes. Años 1993/2008.....	77
CUADRO 49	Letra M: Enseñanza. PBG valores constantes. Años 1993/2008.....	78
CUADRO 50	Letra N: Servicios sociales y de salud. PBG valores corrientes. Años 1993/2008.....	79
CUADRO 51	Letra N: Servicios sociales y de salud. PBG valores constantes. Años 1993/2008.....	80
CUADRO 52	Letra O: Servicios comunitarios, sociales y personales no clasificados en otra parte PBG valores corrientes. Años 1993/2008.....	81
CUADRO 53	Letra O: Servicios comunitarios, sociales y personales no clasificados en otra parte PBG valores constantes. Años 1993/2008.....	82
CUADRO 54	Letra P: Servicio de hogares privados que contratan servicio doméstico PBG valores corrientes. Años 1993/2008.....	83
CUADRO 55	Letra P: Servicio de hogares privados que contratan servicio doméstico PBG valores constantes. Años 1993/2008.....	83

Signos convencionales

Dato igual a cero	-
Dato no disponible a la fecha de presentación de los resultados	...
Dato no existente o no ha sido posible obtener el dato	.
Dato que no corresponde presentar debido a la naturaleza de las cosas o del cálculo	///
Dato confidencial por aplicación de las reglas del secreto estadístico	s
Dato provisorio	*
Dato estimado	e
Dato ínfimo, menos de la mitad del último dígito mostrado	--

Clasificación de las actividades económicas según Clasificador Nacional de la Actividad Económica

CLANAE Descripción de Actividad

A	Agricultura, ganadería, caza y silvicultura
B	Pesca y servicios conexos
C	Explotación de minas y canteras (inc. Extracción de petróleo crudo y gas natural y Servicios relacionados)
D	Industrias manufactureras
E	Electricidad, gas y agua
F	Construcción
G	Comercio al por mayor y al por menor; Reparación de vehículos automotores, motocicletas, efectos personales
H	Servicio de hotelería y restaurantes
I	Servicio de transporte, de almacenamiento y de comunicaciones
J	Intermediación Financiera y otros servicios financieros
K	Servicios inmobiliarios, empresariales y de alquiler
L	Administración pública, defensa y seguridad social obligatoria
M	Enseñanza
N	Servicios sociales y de salud
O	Servicios comunitarios, sociales y personales no clasificados en otra parte
P	Servicio de hogares privados que contratan servicio doméstico

1. Introducción

Este informe muestra la evolución de la serie del **Producto Bruto Geográfico** de la Provincia del Neuquén para el período 1993/2008 a valores corrientes y constantes, con base en el año 2004 y la estimación del indicador para el año 2009.

En primer lugar se definen algunos aspectos conceptuales con la intención de facilitar la comprensión de cuestiones básicas propias de la metodología del cálculo. Luego se presentan las características estructurales de la economía provincial, realizando un análisis por grandes grupos sectoriales y también por sectores productores de bienes o servicios. Con el objeto de investigar la evolución del indicador en el período analizado se realiza a continuación un estudio de cada sector de actividad por cada categoría del **Clasificador Nacional de Actividades Económicas (CLANAE 2004)**. En último lugar, se presentan consideraciones metodológicas de la estimación realizada por técnicos especializados de esta Dirección para el año 2009.

En esta ocasión se presenta el **Anexo de Cuadros Estadísticos** organizado en dos partes: **ANEXO I - PBG - Cuadros generales** en donde se pueden encontrar las series a valores corrientes y constantes abiertas hasta nivel letra del CLANAE 2004, junto a un conjunto de indicadores de carácter fundamental para el estudio del desenvolvimiento de la economía y **ANEXO II - PBG - Apertura de actividades** en la que se presentan series, a valores corrientes y constantes, que incluyen la desagregación de cada letra con el objeto de brindar nuevas herramientas de análisis del indicador.

2. Aspectos conceptuales

Se define al indicador **Producto Bruto Geográfico (PBG)** como la riqueza generada en un territorio provincial en el transcurso de un año, medida a partir de la suma del valor monetario de los bienes y servicios producidos, netos de duplicaciones.

En el cálculo del **PBG a valores corrientes**, los bienes y servicios se valorizan usando los precios corrientes, es decir los vigentes en el año en curso. De esta manera en sus valores se reflejan tanto las variaciones en las cantidades producidas como las modificaciones en los precios que dichos bienes y servicios tuvieron durante ese año.

Por otro lado, en el **PBG a valores constantes**, los bienes y servicios se valorizan utilizando los precios de un año en particular, tomado como referencia o base. En este caso el año elegido es el **2004**. Así, sus valores reflejan sólo las variaciones en las cantidades producidas durante cada año, dejando fijos los precios en el año base 2004.

La elección del año 2004 como año base responde a la abundancia de información que la realización del **Censo Nacional Económico 2004/05** aportó al sistema estadístico nacional, cumpliéndose los criterios de normalidad en el funcionamiento de los mercados y la ausencia de control de precios por parte de las autoridades y de restricciones en el comercio exterior y en el

movimiento de capitales. En cuanto al **criterio de valuación**, se usó la valorización de la producción a **precios básicos**. La misma considera el monto a cobrar por el productor por una unidad de un bien o servicio producido, menos cualquier impuesto por pagar y más cualquier subvención por cobrar por esa unidad de bien o servicio (impuestos y subsidios a los “productos”).

La actividad económica provincial se clasificó siguiendo los criterios del **CLANAE 2004** y se presenta con la apertura de las 16 categorías (letras) del mismo. La letra B, que corresponde a la actividad de Pesca, registra en la Provincia escasa manifestación por lo cual el valor agregado de la misma se estima conjuntamente con la letra A (Agricultura, ganadería, caza y silvicultura).

3. Análisis general

En este capítulo se abordan dos análisis del Producto Bruto Geográfico: por un lado, desde el punto de vista estructural, se realizan cortes en años considerados bisagras para la serie (año 2001) y se analiza la participación de cada sector en el valor agregado total generado en la Provincia, tanto en la serie a valores corrientes como a precios del año 2004.

Por otro lado, se plantea también un análisis de la evolución del indicador, sus principales variaciones, analizando posibles tendencias y comparando estos movimientos en la serie corriente y constante con base 2004.

a. Estructura de la economía provincial

La Provincia del Neuquén es considerada un centro regional de abastecimiento de la Patagonia Norte. La inversión del gobierno nacional, en la actividad petrolera y en la construcción de los complejos hidroeléctricos sobre los ríos Limay y Neuquén y su desarrollo en el campo energético, sentaron las bases materiales de lo que constituye la Provincia en la actualidad, transformándola en un polo de atracción permanente para importantes flujos migratorios particularmente en el Departamento Confluencia.

En términos estructurales, la economía neuquina muestra un perfil de especialización productiva que, en primera instancia, puede definirse como “primarizado” debido a la fuerte participación de la actividad hidrocarburífera, incluida en el Sector Explotación de Minas y Canteras. Es importante destacar que esta particularidad es propia de las últimas décadas, ya que durante los años setenta, la actividad de la Construcción llegó a constituir la cuarta parte del Producto Bruto Geográfico Provincial (PBG), en tanto que la Explotación de Minas y Canteras sólo representaba el 16,4% de la riqueza generada. Es a fines de la década del 80 e inicios de la del 90 que comienza a estructurarse la economía primario dependiente tal como se la conoce en la actualidad, signada por la finalización de las grandes obras hidroeléctricas y la mayor producción hidrocarburífera ocasionada por la desregulación del sector en los años 1991/1993.

Dado que la serie analizada abarca el período 1993/2008, es necesario considerar los fuertes cambios estructurales manifestados durante ese tramo. En este sentido, se analiza el

período **1993-2001**, caracterizado a nivel nacional por la apertura de la economía y la convertibilidad del peso, que en conjunto provocaron una fuerte desindustrialización del aparato productivo, el crecimiento de los indicadores de desempleo y un contexto socio económico que derivó en la crisis institucional de diciembre de 2001. Desde el punto de vista de los precios, este período se caracterizó por una inflación controlada, con un estancamiento de precios de los servicios en general, sin aumentos salariales trascendentes y en lo regional, por los precios más bajos del petróleo en el año 1998.

Los cambios suscitados a partir del año 2002, en particular la ruptura de la convertibilidad monetaria, repercutieron en primera instancia, en todas las economías regionales a través del incremento de los precios de los productos primarios y de algunas manufacturas del mismo origen, cuyo destino principal era el mercado externo. Este incremento generó un proceso inflacionario, devenido en un problema estructural prácticamente ausente durante la etapa anterior.

El rediseño de las reglas cambiarias y monetarias favoreció en primer lugar a los sectores productores de bienes y servicios exportables y al turismo. No obstante ello, la actividad económica se desarrolló, durante el primer año posterior a la crisis del 2001, dentro una virtual desaparición del crédito bancario. La lenta recuperación de los depósitos y el crecimiento de las reservas por parte del Banco Central permitieron, en parte, solucionar el problema del financiamiento anteriormente planteado.

La recuperación de los salarios privados y la mejora en los salarios públicos a partir del año 2003, permitieron asimismo el crecimiento del consumo interno, favoreciendo la reactivación productiva en el comercio, los servicios y en la construcción. El otro componente de la demanda agregada, la inversión, encontró dos escenarios diferentes, por un lado empresas con capacidad ociosa de capital, que pudieron adaptarse rápidamente a dicha reactivación y por el otro, empresas que presentaron dificultades por su actividad dependiente de componentes importados no sustituibles en el corto plazo. En los años subsiguientes, el crecimiento de la demanda interna y externa impulsó inversiones y a partir de ello una mayor dinamización del mercado de trabajo.

Sin embargo, estas inversiones no tuvieron envergadura suficiente para modificar la estructura productiva, lo que se configuró en una limitante al crecimiento, en particular en el área energética. Esta situación se evidenció en la restricción al consumo de gas y energía eléctrica para los usuarios no residenciales, en la escasez de combustibles y la falta de insumos para la industria petroquímica.

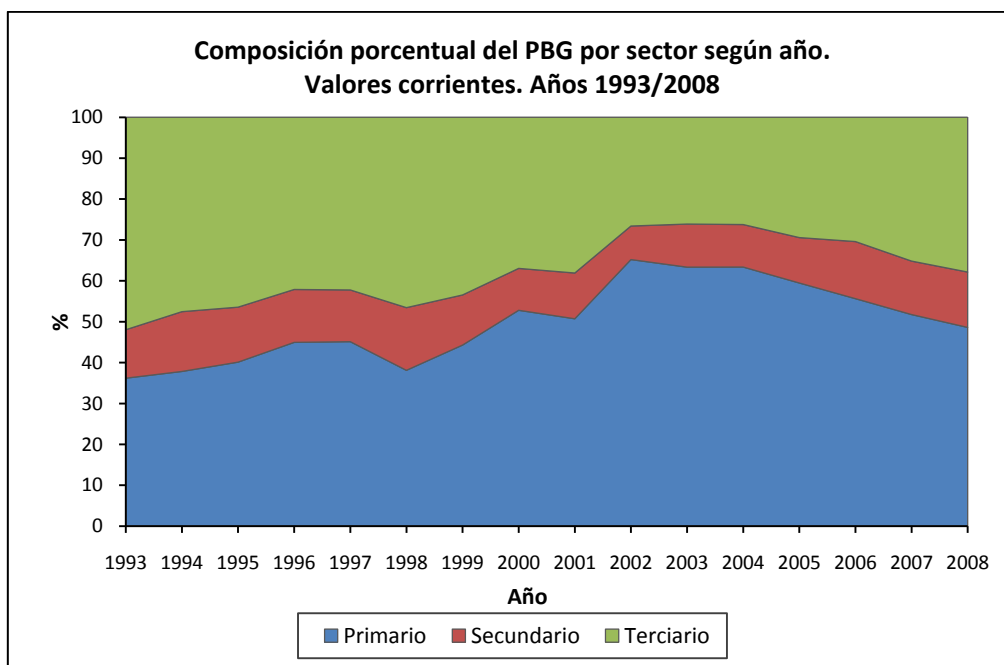
A los factores mencionados, se sumó la crisis financiera del 2008 como primer obstáculo de carácter exógeno, cuyo impacto pleno llegó a la economía real durante el año 2009.

En el caso particular de la **economía neuquina**, los niveles totales del PBG se encuentran fuertemente afectados por la actividad de **Explotación de petróleo y gas**. La misma registró una producción creciente hasta el año 1998, debido a la conjunción del potencial de los yacimientos explorados oportunamente por YPF y la desregulación del sector que habilitó la exportación de los saldos de crudo no requeridos por el mercado interno. A partir de dicho año la declinación natural

de los yacimientos en producción se mantuvo, aunque el incremento de los precios que produjo la devaluación del año 2002 impactó en una mayor cantidad de perforaciones hasta el año 2007, que atenuaron dicha caída. A partir de este momento y profundizándose por el impacto de la crisis internacional, ha disminuido significativamente la inversión real en el sector.

Los recortes en la exploración y extracción afectan al conjunto de la trama productiva de la región neuquina, que involucra el trabajo directo en campo, los servicios, el transporte y la administración.

En la serie de **PBG a valores corrientes**, se puede avizorar una recuperación de la posición del sector terciario en la estructura productiva, y en menor medida un mayor aporte del sector secundario de la economía, particularmente en los últimos años. Se destaca que en el año 1993, se parte de un aporte de un 52,0% del sector terciario, mientras que el sector primario, representado principalmente en la minería, petróleo y gas, y en segundo lugar por el sector agropecuario, poseía solo un peso de 36,2% de participación en el PBG. La máxima participación del sector primario se registró en el año 2002 (65,2%). Asimismo se observa una rotación de posiciones entre ambos sectores entre el primer y último año de la serie; mientras el sector primario representaba algo más de un tercio del PBG en el año 1993, llega a un 48,6% en el año 2008. Por otro lado el sector terciario, vinculado con las actividades comerciales, hoteles, transporte y particularmente para Neuquén, la administración pública, representaba un 52,0% en el año 1993, transformándose en un 37,9% para el año 2008.

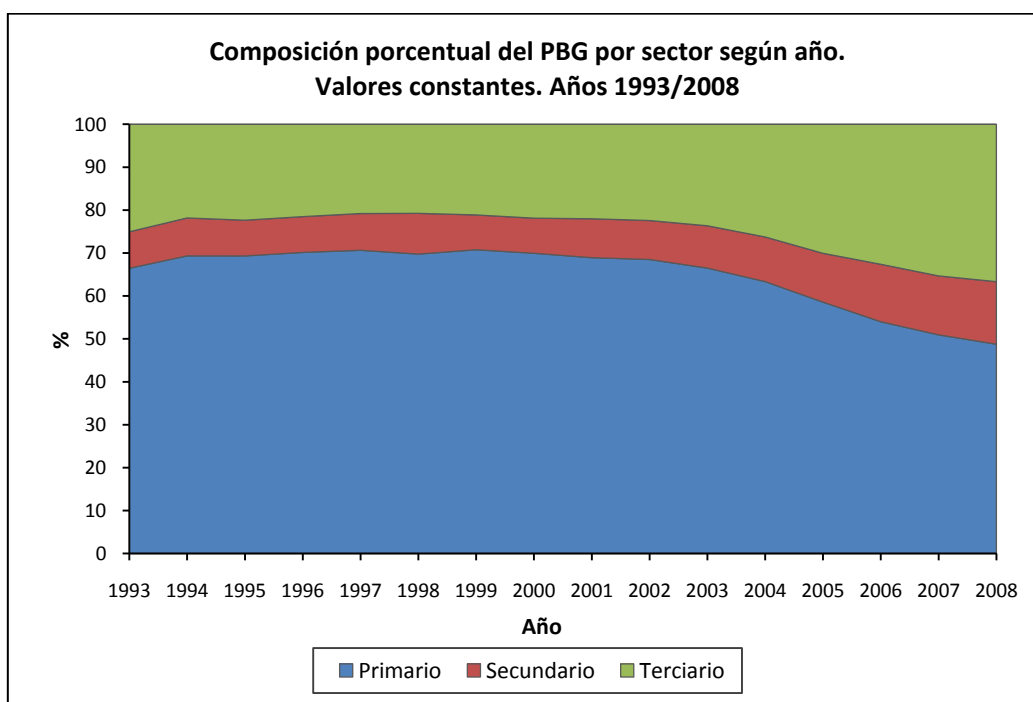


Fuente: Dirección Provincial de Estadística y Censos de la Provincia del Neuquén.

Por el contrario, el sector secundario, medido por la contribución de los sectores Industria, Electricidad, gas y agua y la actividad de la Construcción, comienza en 1993 con un peso de

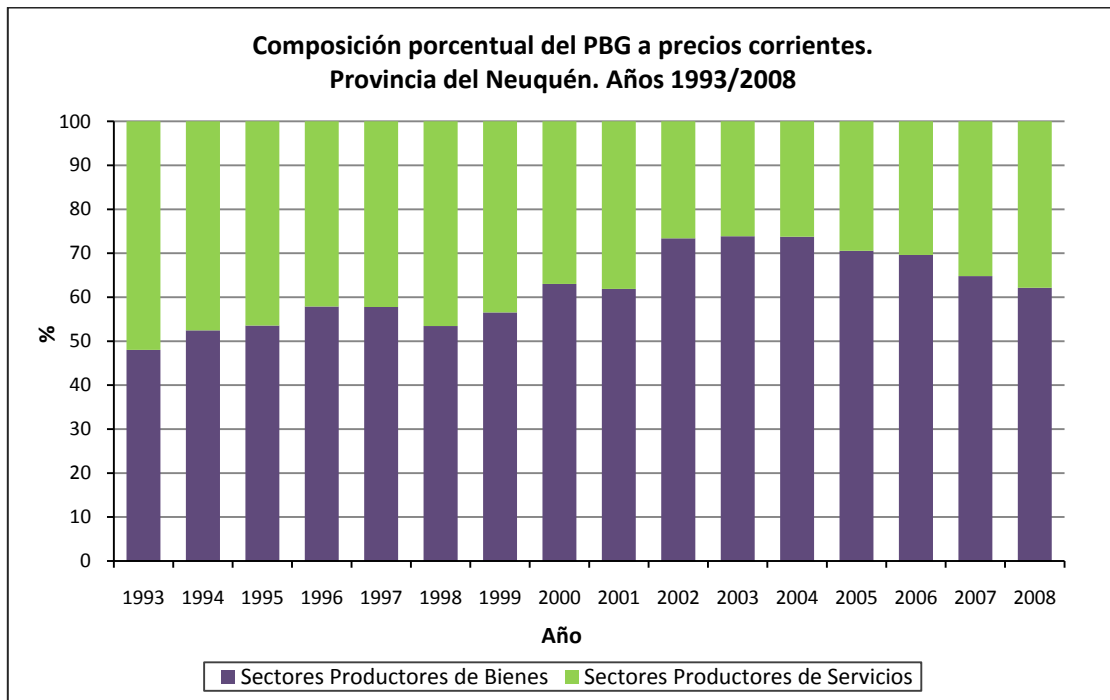
11,8% y termina el año 2008 con un leve aumento en su participación, llegando al 13,5% del producto.

El mismo análisis a **valores constantes** muestra, en el siguiente gráfico, el fuerte estancamiento productivo que mantuvieron todos los sectores hasta el año 2001 y el desplazamiento sectorial hacia la terciarización, en primer lugar y la secundarización en una segunda instancia, a partir del año 2002.



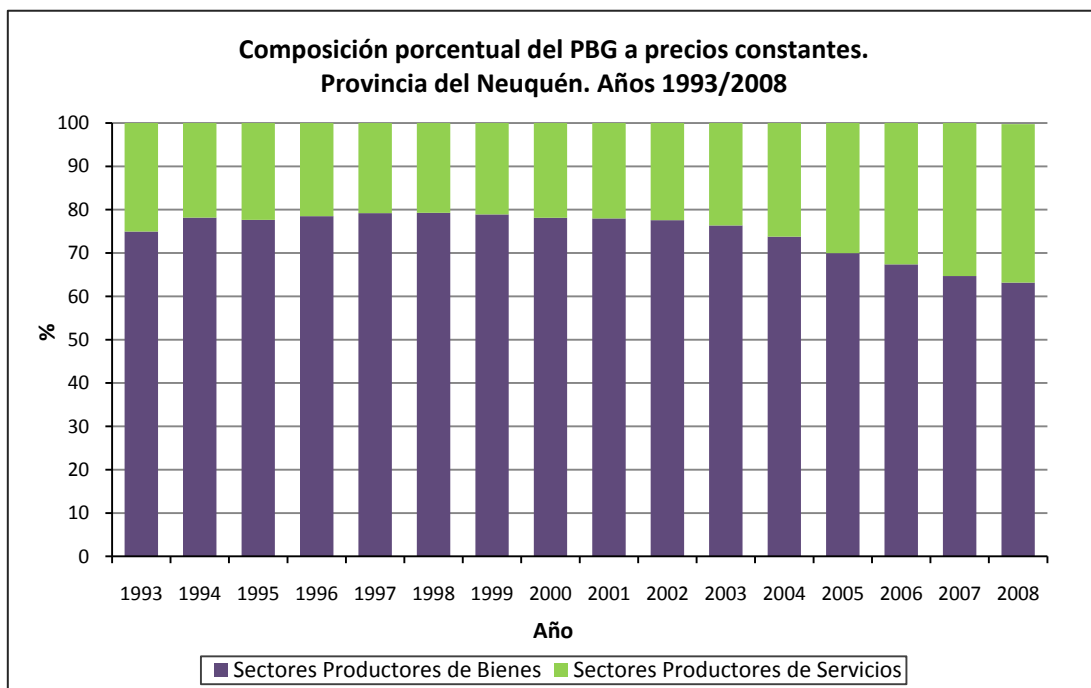
Fuente: Dirección Provincial de Estadística y Censos de la Provincia del Neuquén.

Un análisis complementario al anterior se puede realizar observando la participación de los sectores teniendo en cuenta si estos producen **bienes o servicios**. En este sentido, respecto al **PBG corriente**, ambos sectores contaban con un peso relativo similar en el año de arranque de la serie analizada, ganando año a año participación los sectores productores de bienes que llegaron a su valor máximo en el año 2003 (73,9%). A partir de entonces, han disminuido en forma sostenida dejando un mayor grado de participación a los sectores productores de servicios, coincidente con el avance del sector terciario mencionado en el análisis anterior.



Fuente: Dirección Provincial de Estadística y Censos de la Provincia del Neuquén.

Aunque la recuperación a **valores corrientes** de los bienes está afectada por los precios, en el análisis de la evolución real, puede observarse que la participación de los sectores productores de servicios sigue ganando terreno respecto a los sectores productores de bienes, oscilando en el período 1993/2008 desde un 25,0% a un 36,6% en el último año.

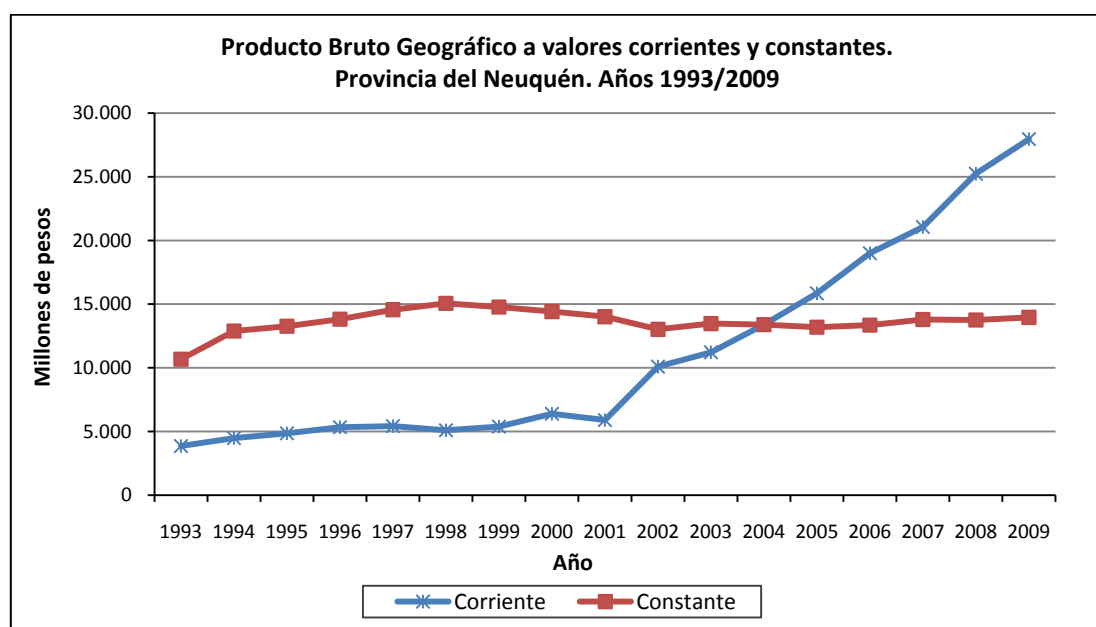


Fuente: Dirección Provincial de Estadística y Censos de la Provincia del Neuquén.

b. Evolución del Producto Bruto Geográfico

A partir del análisis de la serie, se observa que, a **valores corrientes**, el máximo registro corresponde al año 2008, para el cual el Producto Bruto Geográfico alcanzó la suma de 25.239 millones de pesos, continuando con la tendencia alcista que caracteriza esta serie desde el año 2002 en adelante luego de la devaluación.

A **valores constantes**, se observa que en el año 2008 el PBG asciende a 13.754 millones de pesos. Esto implica que aún no se ha logrado recuperar el nivel de actividad registrado en el año 1998, el cual alcanzó los 15.062 millones, representando el máximo valor de la serie. No obstante ello, el crecimiento real de la economía neuquina ha podido, a un ritmo lento, superar el mínimo valor registrado en los últimos años que corresponde al año 2002: 13.019 millones de pesos.



Fuente: Dirección Provincial de Estadística y Censos de la Provincia del Neuquén.

En el año 2008, la economía neuquina registró un crecimiento anual del 19,8% a **valores corrientes**, mientras que aislando el efecto de los precios, la variación a valores constantes fue del orden del -0,3% respecto al año anterior.

Presentamos a continuación la **Composición de la variación del PBG** para el año 2007/2008, definida como el producto de la participación de cada actividad para el año 2007 y su variación en el período 2007/2008. El cuadro permite visualizar, con un orden decreciente, el impacto de cada actividad en la variación del PBG identificándose si el mismo es positivo o negativo.

Composición de la variación del PBG según actividad a valores corrientes
Años 2007/2008

Actividad	Participación en el PBG año 2007	Variación 2007/2008	Composición de la variación del PBG ⁽¹⁾	Participación en la Composición ⁽²⁾	Efecto del impacto
			%		
Total	100,00	19,85	19,85	100,00	
1 C. Explotación de minas y canteras	50,78	12,49	6,34	31,94	▲
2 L. Adm. pública, defensa y seg. social oblig.	5,21	52,38	2,73	13,75	▲
3 K. Servicios inmob; empresariales y de alquiler	8,88	27,17	2,41	12,14	▲
4 M. Enseñanza	4,60	50,46	2,32	11,70	▲
5 D. Industrias manufactureras	5,24	24,64	1,29	6,51	▲
6 E. Electricidad, gas y agua	4,21	27,56	1,16	5,85	▲
7 N. Servicios sociales y de salud	2,12	49,38	1,05	5,27	▲
8 F. Construcción	3,62	19,19	0,69	3,50	▲
9 I. Servicio de transporte, de almac. y de comunic.	4,64	12,36	0,57	2,89	▲
10 G. Comercio al por mayor y al por menor; reparac.	5,70	7,09	0,40	2,03	▲
11 J. Intermediación financiera y otros servicios financ.	1,04	36,01	0,38	1,89	▲
12 O. Servicios comunitarios, sociales y pers. n. c. p.	1,38	19,98	0,28	1,39	▲
13 A. Agricultura, ganadería caza y pesca	0,97	16,48	0,16	0,80	▲
14 P. Servicio Doméstico	0,51	12,50	0,06	0,32	▲
15 H. Servicio de hotelería y restaurantes	1,09	-0,38	--	0,02	▼

Nota: Datos provisorios a febrero de 2011.

⁽¹⁾ Composición de la variación del PBG: indica el peso (o impacto) de cada sector en la variación del PBG. Por sumatoria se obtiene la variación del PBG.

⁽²⁾ Participación en la Composición: determinada a partir de los valores absolutos de la Composición de la variación del PBG. Indica el peso (o impacto) sobre la variación del PBG en términos de %, siendo la sumatoria el 100% de la variación.

Fuente: Dirección Provincial de Estadística y Censos de la Provincia del Neuquén.

El incremento del 19,8% a **valores corrientes** recibió como aportes más significativos, según cada ponderación, los aumentos en las actividades de Explotación de Minas y canteras (la que incluye la producción de petróleo y gas) del 6,3%, Administración Pública del 2,7%, Servicios Inmobiliarios del 2,4% y Enseñanza del 2,3%.

En menor medida, también crecieron la actividad de la Construcción en 0,7% y la de Transportes y Comunicaciones en 0,6%.

**Composición de la variación del PBG según actividad a valores constantes
Años 2007/2008**

Actividad	Participación en el PBG año 2007	Variación 2007/2008	Composición de la variación del PBG ⁽¹⁾	Participación en la Composición ⁽²⁾	Efecto del impacto
			%		
Total	100,00	-0,27	-0,27	100,00	
1 C. Explotación de minas y canteras	49,83	-4,68	-2,33	39,02	▼
2 G. Comercio al por mayor y al por menor; reparac.	6,35	-11,59	-0,74	12,32	▼
3 K. Servicios inmob; empresariales y de alquiler	8,12	7,53	0,61	10,24	▲
4 E. Electricidad, gas y agua	4,40	11,32	0,50	8,33	▲
5 J. Intermediación financiera y otros servicios financ.	1,44	23,46	0,34	5,67	▲
6 L. Adm. pública, defensa y seg. social oblig.	4,78	6,53	0,31	5,23	▲
7 F. Construcción	3,50	8,62	0,30	5,05	▲
8 N. Servicios sociales y de salud	2,33	12,44	0,29	4,86	▲
9 M. Enseñanza	3,86	6,49	0,25	4,19	▲
10 I. Servicio de transporte, de almac. y de comunic.	5,34	3,43	0,18	3,07	▲
11 H. Servicio de hotelería y restaurantes	1,02	-4,78	-0,05	0,82	▼
12 P. Servicio Doméstico	0,67	5,68	0,04	0,64	▲
13 A. Agricultura, ganadería caza y pesca	1,13	2,22	0,03	0,42	▲
14 D. Industrias manufactureras	5,83	-0,13	-0,01	0,13	▼
15 O. Servicios comunitarios, sociales y pers. n. c. p.	1,37	0,13	--	0,03	▲

Nota: Datos provisorios a febrero de 2011.

⁽¹⁾ Composición de la variación del PBG: indica el peso (o impacto) de cada sector en la variación del PBG. Por sumatoria se obtiene la variación del PBG.

⁽²⁾ Participación en la Composición: determinada a partir de los valores absolutos de la Composición de la variación del PBG. Indica el peso (o impacto) sobre la variación del PBG en términos de %, siendo la sumatoria el 100% de la variación.

Fuente: Dirección Provincial de Estadística y Censos de la Provincia del Neuquén.

Teniendo en cuenta el peso que cada actividad posee en el total del PBG, la disminución a **valores constantes** de 0,3% se explica particularmente por la disminución de la producción y la falta de inversión en el sector Minería, petróleo y Gas y por el menor movimiento de la actividad hotelera y comercial. Los sectores impulsores durante el año 2008 fueron Servicios empresariales, Intermediación financiera, sector Salud y Electricidad, gas y agua, que a pesar de su crecimiento no provocaron un impacto real sobre la actividad económica.

4. Análisis sectorial

Se presentan a continuación las tasas medias de variación anual (tma) a valores corrientes y constantes en los años 1993/2001 y 2001/2008 con el fin de mostrar las diferentes tendencias de crecimiento por sector.

Tasa de variación media anual del Producto Bruto Geográfico según actividad económica. Valores corrientes
Provincia del Neuquén
Años 1993/2008

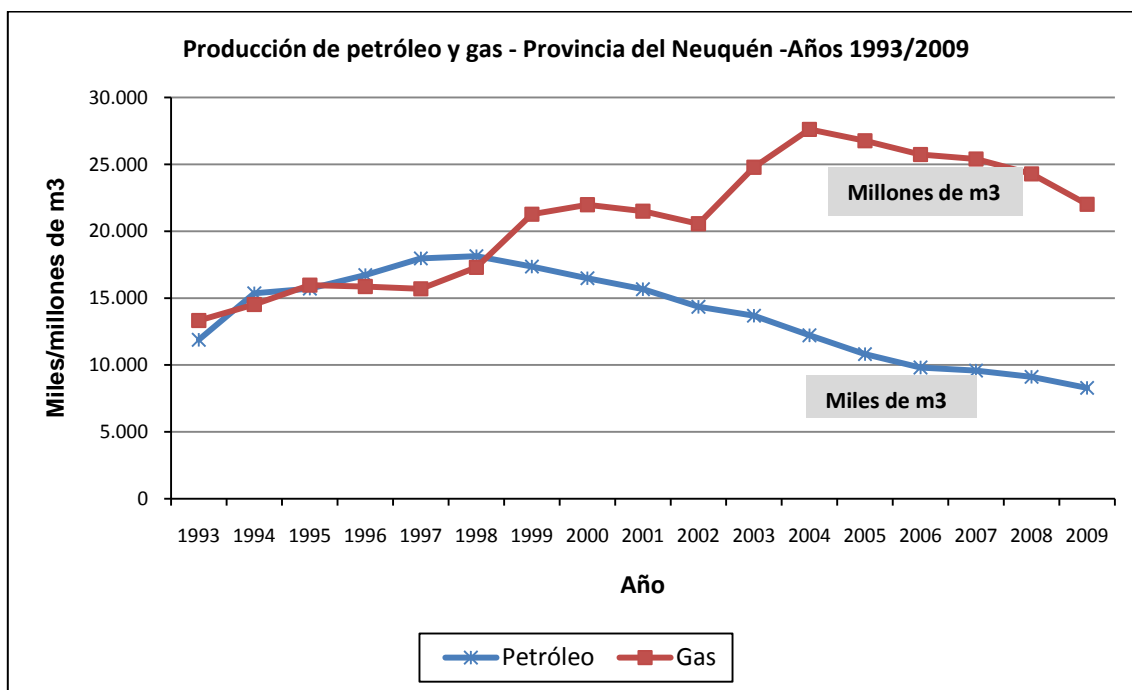
Actividad económica	Tasa de variación media anual			
	Valores corrientes		Valores constantes	
	1993/2001	2001/2008	1993/2001	2001/2008
			%	
Total	5,46	23,07	3,46	-0,27
A. Agricultura, ganadería caza y pesca	0,63	24,43	1,91	0,68
C. Explotación de minas y canteras	10,26	22,29	3,97	-5,18
D. Industrias manufactureras	6,62	29,38	4,90	7,78
E. Electricidad, gas y agua	8,60	21,06	7,53	2,44
F. Construcción	-2,50	31,05	-2,04	12,93
G. Comercio al por mayor y al por menor; reparaciones	-4,09	26,88	-2,96	8,15
H. Servicio de hotelería y restaurantes	3,27	25,91	7,18	9,06
I. Servicio de transporte, de almac. y de comunic.	6,18	23,48	3,80	7,65
J. Intermediación financiera y otros servicios financ.	-0,65	7,87	7,78	20,04
K. Servicios inmobiliarios, empresariales y de alquiler	1,05	26,23	4,01	7,04
L. Adm. pública, defensa y seg. social oblig.	4,45	21,54	0,84	4,82
M. Enseñanza	-0,06	25,94	0,13	6,75
N. Servicios sociales y de salud	4,36	22,08	2,46	8,63
O. Servicios comunitarios, sociales y pers. n. c. p.	0,25	22,14	5,58	8,56
P. Servicio Doméstico	3,81	2,91	5,63	-2,42

Nota: la tasa de variación media anual se encuentra calculada como la raíz n-1 del cociente entre el valor del sector para el período n y dicho valor para el período 1, menos 1, expresada en términos porcentuales.

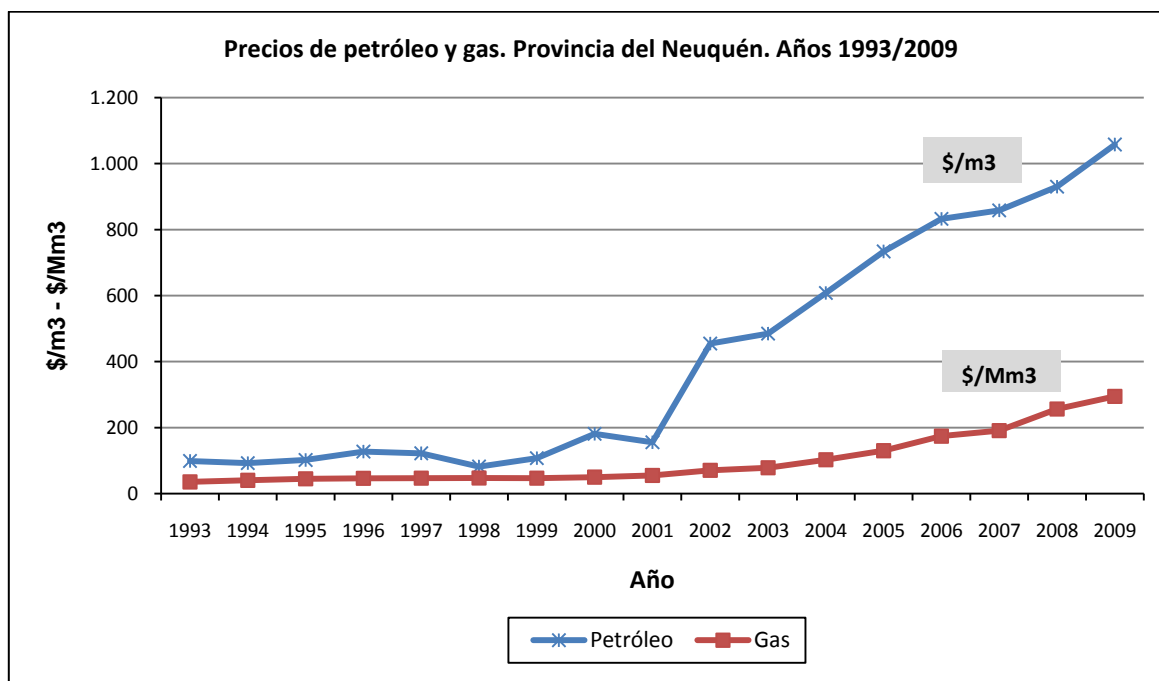
Fuente: Dirección Provincial de Estadística y Censos de la Provincia del Neuquén.

Como puede observarse en el cuadro superior, **a valores corrientes**, el sector **Minería y Extracción de Petróleo y Gas** pasa de una tasa de crecimiento medio anual de 10,3% en el período 1993/2001 a una de 22,3% entre 2001 y 2008. Sin embargo, esos valores pierden consistencia al analizar las variaciones en términos constantes, donde se registra un crecimiento de sólo 4,0% promedio anual en el primer período y un decremento a una tasa de 5,2% en el último.

Tal como fuera analizado en las consideraciones referidas a la estructura de la economía neuquina, la actividad de extracción de petróleo y gas, que representa el 99,1% del sector en cuestión a valores constantes, alcanzó un valor máximo para el año 1998, consecuencia del volumen de producción de petróleo. Si bien la producción gasífera se incrementa hasta el año 2004, al tener el petróleo mayor precio, define el nivel de la actividad.

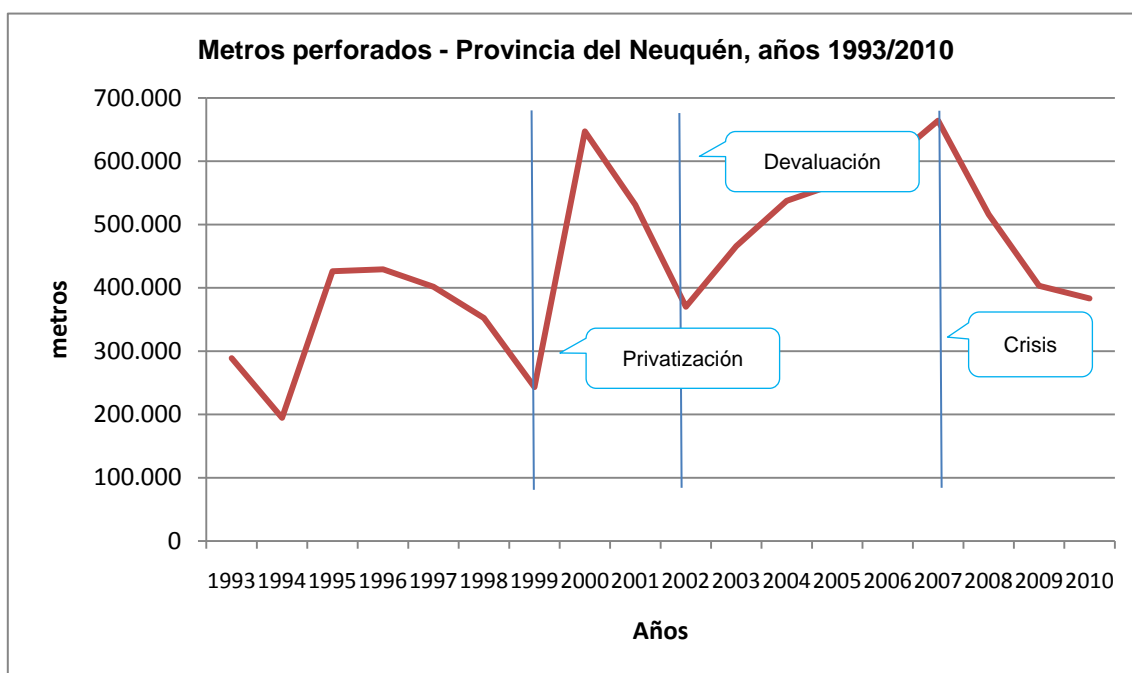


Fuente: Elaborado por la Dirección Provincial de Estadística y Censos de la Provincia del Neuquén en base a datos de la Dirección Provincial de Hidrocarburos y Energía.



Fuente: Elaborado por la Dirección Provincial de Estadística y Censos de la Provincia del Neuquén en base a datos de la Dirección Provincial de Hidrocarburos y Energía.

La mencionada disminución de la producción de petróleo es consecuencia de la menor actividad de perforación en los últimos años, especialmente de aquella destinada a la exploración, lo que ha impedido suplir la madurez de los yacimientos con nuevos descubrimientos. Por otra parte, los precios mantienen la tendencia creciente movidos por la depreciación del peso.



Fuente: Elaborado por la Dirección Provincial de Estadística y Censos de la Provincia del Neuquén en base a datos de la Dirección Provincial de Hidrocarburos y Energía.

Del año 2007 al 2008 la producción combinada del total de la letra C, en términos físicos, cayó un 4,7% y a valores corrientes creció 12,5% reflejo del análisis anterior.

Otras actividades que presentan tasas de variación media anual importantes son la **Industria y la Construcción**.

En el primer caso, para el período 1993/2001, la medición del sector a **valores corrientes y constantes** dio cuenta de un marcado proceso de desindustrialización en el que las tasas de crecimiento fueron muy bajas, particularmente en los sectores vinculados con la fabricación de papel y cartón, la elaboración de jugos, seguidos por la fabricación de bombas para la actividad petrolera, de agua pesada y de productos farmacéuticos.

Para el período 2001/2008 el sector industrial manifestó una variación media anual del 29,4%, a **valores corrientes**, producto de la reactivación de algunos sectores como la Faena de ganado, la Elaboración de jugos y la Fabricación de productos metálicos. En el primer caso, se trata de actividades basadas en el aprovechamiento de recursos primarios y en el segundo de empresas productoras de insumos básicos, consolidadas luego del proceso de apertura y desregulación económica. La mejora en la performance durante este período se explica, principalmente, por un aumento del coeficiente de exportaciones y por la mejora de precios relativos post devaluación, más favorables para el sector.

En términos reales, para el período 2001/2008, el sector presenta una variación media anual del 7,8%. A pesar de la reactivación de las ramas manufactureras anteriormente mencionadas, el sector registró un descenso del 0,1% entre los dos últimos años de la serie analizada.

La actividad de la **Construcción** registró elevadas tasas medias de crecimiento tanto a precios corrientes como constantes para el período 2001/2008 (31,1% y 12,9%), recuperándose paulatinamente de una etapa de tasas negativas observadas en el período pre-devaluatorio.

En relación con esta actividad se destaca que la **Construcción privada** representa el 65,0% del sector en promedio, considerando la serie 2001/2008. En relación con ella, la mayor influencia a valores corrientes está dada por el crecimiento en los precios, los cuales se mantuvieron constantes durante todo el período 1993/2001 aumentando un 225,6% en el período 2001/2008.

Por su parte, la cantidad de metros cuadrados permitidos por los municipios de la provincia que informan regularmente, pasó de una tasa media anual negativa de 1,6% a una positiva del 12,2% durante el período 2001/2008.

En particular, para el último año de la serie, la construcción privada representó alrededor del 63,0% del sector en términos corrientes y explicó menos del 40,0% del crecimiento de la rama de la construcción en el período 2007/2008 (18,7%). Se observa que la relación se invirtió respecto al año anterior puesto que el crecimiento del sector para el 2008 fue explicado por el sector público más que por el privado.

A **valores constantes**, el sector privado creció en un 10,7% durante el período 2007/2008, mientras que la construcción pública lo hizo en un 3,0%, dando por resultado una variación del 8,6% para el total del sector.

En relación con el sector que reúne las actividades de generación y distribución de **Electricidad**, distribución de **Gas** y distribución de **Agua** potable (**Letra E**), el peso principal lo tiene la generación eléctrica, y en particular dentro de ella la hidroeléctrica, con una participación promedio del 50,0% en la serie a **valores constantes** y del 40,0% a **valores corrientes**.

Durante el período 1993/2001 el sector creció a una tasa media del 7,5% anual en términos reales, producto de un crecimiento de la energía generada de tipo térmica, dado que la desregulación permitió dicha utilización por parte de las empresas concesionarias de las áreas hidrocarburíferas. En el período posterior las tasas de crecimiento fueron más moderadas, 2,4%, dado que estas inversiones se detuvieron y el único impacto posterior que acusó el sector fue el reacomodamiento de las tarifas. Estas variaciones de precios se reflejan en las tasas de crecimiento corrientes, que pasaron del 8,6% en la primera etapa al 21,1 % en la siguiente.

El sector tuvo un aumento en el último año analizado del 11,3% medido a **valores constantes**, reflejo del mayor volumen de energía generada en las centrales hidroeléctricas dependiendo principalmente de las características climáticas del año en cuestión. Esta variación tuvo un impacto positivo del 0,5 en el crecimiento del PBG.

A **valores corrientes**, el conjunto de actividades del sector creció un 27,6%, aportando 1,2 puntos del aumento del indicador. Este aumento se debió a la mayor retribución a la energía generada.

Entre los sectores productores de servicios se destaca el **Comercio** que, a **valores corrientes**, se recupera en el período postconvertibilidad creciendo a una tasa media anual del 26,9% entre los años 2001 y 2008, luego de un período de disminución en la etapa previa a un ritmo del 4,1% anual. El afianzamiento de las cadenas supermercadistas y de los canales de abastecimiento ligados fuertemente a la compra en gran escala en Buenos Aires y a la importación directa en otros casos, conforman el perfil comercial de la capital neuquina. En esta localidad se concentra asimismo más del 40% del mercado. En este contexto, el comercio minorista explica prácticamente la mitad del volumen y las variaciones del sector. En particular, para el último año de la serie, este subsector creció sólo un 9,0% en términos corrientes contrarrestando la caída del sector mayorista (del 2,1%).

A **valores constantes**, sin embargo, el sector presentó una disminución de la tasa de variación media anual de 3,2% entre los años 1993 y 2001 y un crecimiento más moderado de 8,2% en la etapa posconvertibilidad (2001/2008). El comercio minorista, que también explica prácticamente la mitad del sector en términos constantes, cayó en el año 2008 un 13,1% acompañando el movimiento general del sector del que es parte, que presentó una caída del 11,6%.

El mejoramiento de la actividad turística medida a partir del valor agregado de la letra H (**Hoteles y Restaurantes**) entre los años 2001 y 2008, se produjo a un ritmo de 25,9% de crecimiento anual a **valores corrientes**, aunque buena parte de ese incremento continúa explicándose por el aumento de las tarifas (9,1%). En términos **constantes**, el crecimiento posterior a la devaluación se logró por la recuperación del turismo interno y la mayor entrada de turismo receptivo, principalmente proveniente de países limítrofes, y en menor medida, de otros continentes. La mayor riqueza turística la aporta el **Área Corredor de los Lagos**, con un 71% de la ocupación para el año 2008. En dicha área existe una fuerte interacción con Chile, destacándose San Martín de los Andes, Junín de los Andes y Villa La Angostura como centros turísticos con estilo arquitectónico de aldea de montaña. La expansión turística de los últimos años ha atraído nuevos inversores independientes externos a la región, a través de empresas unipersonales y familiares, tales como agentes de inmobiliaria u operadores turísticos, como parte de una estrategia regional promovida desde el Estado y las cámaras empresarias en respuesta a la búsqueda de valorización de los recursos turísticos del Corredor.

Cabe destacar que el sector **K, Servicios empresariales e inmobiliarios**, que explica el 12,1% del crecimiento del PBG corriente en el período 2007/2008 (siendo el tercer sector explicativo más fuerte por debajo del Sector C y Administración Pública), contiene un alto efecto precio dentro del mismo. Este efecto se visualiza especialmente en el rubro de “valor locativo de la vivienda¹”, que es la valuación de los servicios de alojamiento que provee el total de stock de viviendas a los hogares que lo utilizan independientemente de su régimen de tenencia. La misma no implica movimientos reales de dinero. A **valores corrientes** el sector creció en un 27,2% explicado en un 79,3% por el valor locativo. Por otro lado, a **valores constantes**, la letra K es la que atenúa -junto con la letra E principalmente- la caída del producto registrando un crecimiento de 7,5% en el período 2007/2008, el cual se explica casi en su totalidad (98,0%) por dicho valor locativo.

La **Administración Pública**, (Letra **L**) que comprende los servicios prestados por cada administración gubernamental municipal, provincial y nacional, tuvo para el año 2008 una composición predominante del Sector Público Provincial, con una participación del 66,7% medido a **valores corrientes**.

Asimismo, la actividad de la **Enseñanza** (Letra **M**), posee en la jurisdicción neuquina un alto peso de la educación pública (82% del total) en relación con la privada, de la cual en términos nominales, un 93% corresponde al nivel público provincial.

A **valores constantes** la participación del Estado Provincial tanto en la Administración pública como en la enseñanza es del 61,1% y del 71,0% respectivamente.

En el período 1993/2001, tanto el valor aportado por la Administración Pública como por la Enseñanza no registraron cambios significativos, con variaciones medias en términos reales de 0,8% y 0,1%, en tanto que a **valores corrientes**, lo hicieron en 4,5% la primera y -0,1% la segunda. Las razones del escaso movimiento fueron cantidad de personal ocupado y nivel salarial sin cambios durante el período.

Por el contrario, en el período posterior, el crecimiento mostrado en términos nominales fue de 21,5 y 25,9% respectivamente, consecuencia del aumento de los salarios, mientras que a valores constantes las tasas fueron muy inferiores, 4,8% y 6,7%.

Estos sectores ocupan, a valores corrientes, el segundo y cuarto puesto respectivamente como explicativos del crecimiento del PBG, para el período 2007/2008, aportando 5,1 a los 19,85 puntos de variación total. En términos reales, si bien los puestos ocupados son más bajos, ambos sectores presentan un aumento del 6,5%, e inciden grupalmente en 0,6 puntos del crecimiento del total de la economía provincial, constituyendo así uno de los indicadores de la economía real con comportamiento positivo más relevantes para el año.

¹ El Sistema Nacional de Cuentas recomienda este cálculo a fin de permitir la comparación internacional e interprovincial de los niveles de PBI.

Por último, el valor de la actividad de **Salud y Servicios Sociales** presenta, a **valores corrientes** para el período 2001/2008, una variación media anual del 22,1% contra el 4,4% de los años 1993/2001. Respecto al año 2007 la variación total del sector fue del 49,4%, siendo el tercer sector en importancia por su impacto en el crecimiento del PBG a valores corrientes, hecho que explica un crecimiento del 1,05 de la variación ponderada.

En términos reales, esta actividad representada por el sector privado en un 56,0% y un 44,0% por el sector público, nacional y provincial, creció un 8,6% en el período 2001/2008 superando ampliamente el 2,5% de la etapa anterior. Entre los años 2007 y 2008, el sector creció un 12,4%, llegando a explicar 0,29 puntos de la variación total.

5. Estimación del Producto Bruto Geográfico 2009. Algunas consideraciones

Por último, el informe muestra la estimación del Producto Bruto Geográfico para la Provincia de Neuquén para el año 2009, realizado por técnicos especializados de esta Dirección.

El contexto económico de este año estuvo enmarcado en primer lugar por la crisis financiera internacional gestada en los países desarrollados. Si bien la misma comenzó en los últimos meses del 2008, los efectos plenos se percibieron en las economías regionales durante el año 2009 particularmente.

En términos generales, la principal actividad económica provincial, la extracción de petróleo y la producción de gas, continuó con su tendencia declinante en la producción al tiempo que disminuyeron las inversiones de las operadoras en el sector, viéndose afectados los ingresos públicos por regalías. La actividad de refinación de petróleo, en cambio, mostró una recuperación en su nivel de producción para el año 2009 así como la producción de gas natural licuado.

La actividad turística también se contrajo por el menor movimiento de los viajeros extranjeros en la temporada estival, en plena crisis financiera de los países desarrollados y por el efecto adicional de la gripe A, generada en México que provocó una reducción importante en el movimiento de las personas dejando indicadores turísticos fuertemente resentidos, particularmente en la temporada invernal 2009. A esto se agregó la erupción del volcán Chaitén en Chile que afectó la llegada de turistas del país vecino y la interrupción de vuelos por el cierre de los aeropuertos ubicados en los principales centros turísticos del sur del País.

Por el lado del turismo interno, incidieron los cortes de las rutas que conducen a los centros turísticos de la Provincia con paso obligado por la ciudad de Neuquén y la situación económica adversa para las actividades vinculadas con el ocio, particularmente por cuestiones de ingreso.

La construcción privada mostró una leve reactivación en este período, aunque se observa un nivel de saturación importante en el segmento de unidades multifamiliares para alquiler en el centro de la capital, avanzando la construcción hacia complejos habitacionales privados cerrados en áreas de expansión urbana para sectores de altos ingresos que se acercan a las localidades de Plottier y Centenario. Otra localidad de gran crecimiento es Villa La Angostura, aunque ésta no se encuentra en el cálculo del sector, por lo que su impacto no es tomado en la estadística.

Un síntoma reactivante para la actividad económica fue la energía demandada al Mercado Mayorista en la Provincia que alcanzó los 2.298 Gwh, un incremento del 4,8% con relación al año anterior. Analizando la composición de la demanda, se encuentra que en el año 2008 el 59,2% pertenece a los distribuidores CALF y EPEN que proveen, directamente o a través de otras cooperativas, a los hogares, a los pequeños comercios e industrias y a algunos grandes usuarios. La demanda de los mismos registró un aumento del 0,8%, explicando así el 9,5% del aumento total de la energía demandada.

El comercio minorista, mostró una variación positiva de 28,6% en términos **corrientes** mientras que en términos **constantes** lo hizo al 10,5%. En función de su peso dentro del PBG calculado para el año 2008 (5,1% del corriente y 5,6% del constante) se prevé un aporte positivo en la variación del indicador del orden del 1,5% a **valores corrientes** y 0,6% a **valores constantes**. En este contexto general, la recaudación de ingresos públicos se vio resentida por la baja de las ventas y las restricciones financieras impuestas sobre las ventas a crédito.

A los efectos de anticipar el dato del **PBG** del año 2009, se procedió a investigar sobre modelos estadísticos de estimación. Se probaron varios modelos de suavizado exponencial ad hoc, por tratarse de modelos sencillos que consideran la observación de una serie temporal como combinación de valores pasados y que dan generalmente mayor peso a las últimas observaciones.

Debido a que estos métodos no requieren prácticamente de supuestos, pueden aplicarse en forma completamente automática y usarse para hacer pronósticos a muy corto plazo.

A continuación se presentan las estimaciones del PBG a valores corrientes y constantes del año 2008 obtenidas mediante la modelización de suavizados.

Estimación puntual y por intervalo de confianza para PBG a valores corrientes con el modelo suavizado lineal de Holt para el año 2009

Nivel de Confianza	Límite Inferior	Límite Superior	Estimación Puntual
85,0%	26.287.788.420	29.635.109.236	27.961.448.828

Fuente: Dirección Provincial de Estadística y Censos de la Provincia del Neuquén.

Estimación puntual y por intervalo de confianza para PBG a valores constantes con el modelo suavizado exponencial tendencia Damped para el año 2009

Nivel de Confianza	Límite Inferior	Límite Superior	Estimación Puntual
85,0%	13.061.550.447	14.861.839.176	13.961.694.811

Fuente: Dirección Provincial de Estadística y Censos de la Provincia del Neuquén.

A continuación se presentan las variaciones que las actividades de mayor ponderación han mantenido durante el período analizado, y que sirven de sustento a la estimación, hasta poder contar con toda la información necesaria para realizar el cálculo del Producto Bruto Geográfico anual.

Dada la evolución de algunos indicadores sectoriales en el período analizado y las limitaciones del modelo estadístico empleado, es recomendable considerar los límites del intervalo de confianza presentados en la estimación realizada.

**Producto Bruto Geográfico a Valores Constantes
Variación y representatividad en el PBG de algunas variables**

Variable	Variación 2009/2008	Participación en el PBG	Variación ponderada
	%	%	%
Total	///	63,29	-3,891
Extracción de Petróleo y Gas	-9,24	47,20	-4,361
Comercio minorista	10,46	2,85	0,298
Petróleo procesado	10,61	1,32	0,140
Educación privada	-11,14	0,97	-0,108
Energía eléctrica generada	-4,19	2,42	-0,101
Producción de Frutas	13,27	0,50	0,067
Adm Pca Pcial- Administración Central	3,54	1,57	0,056
Educación Pública	1,48	2,93	0,043
Salud Pública	3,44	1,15	0,039
Fabricación de Gas	2,84	1,36	0,039
Adm Pca Pcial - Seguridad Social	19,09	0,11	0,021
Adm Pca Pcial , Defensa y Seg Social	-2,53	0,81	-0,020
Faena de ganado	-25,06	0,06	-0,014
Intermed Financiera - ART	28,38	0,04	0,011

Fuente: Dirección Provincial de Estadística y Censos de la Provincia del Neuquén.

ANEXO I
PBG
CUADROS GENERALES



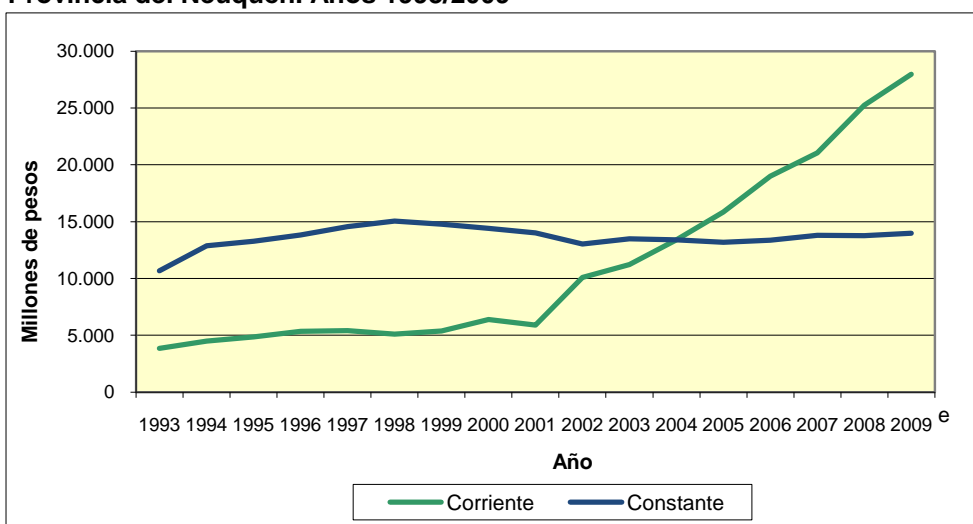
CUADRO 1
Producto Bruto Geográfico según año
Valores corrientes y constantes
Provincia del Neuquén
Años 1993/2009

Año	Producto Bruto Geográfico	
	Corriente	Constante
	miles de pesos	miles de pesos de 2004
1993	3.855.833	10.676.301
1994	4.477.794	12.885.827
1995	4.851.477	13.261.936
1996	5.328.411	13.814.710
1997	5.419.072	14.563.981
1998	5.089.352	15.061.897
1999	5.380.664	14.770.691
2000	6.383.700	14.414.960
2001	5.900.837	14.013.451
2002	10.090.280	13.019.413
2003	11.214.995	13.472.770
2004	13.385.669	13.385.669
2005	15.847.616	13.187.754
2006	18.996.160	13.354.495
2007	21.059.124	13.792.054
2008	25.238.944	13.754.338
2009	27.961.449 ^e	13.961.695 ^e

Nota: Datos provisorios a febrero de 2011.

Fuente: Dirección Provincial de Estadística y Censos de la Provincia del Neuquén.

GRÁFICO 1
Producto Bruto Geográfico según año a valores corrientes y constantes
Provincia del Neuquén. Años 1993/2009



Nota: Datos provisorios a febrero de 2011.

Fuente: Dirección Provincial de Estadística y Censos de la Provincia del Neuquén.

CUADRO 2

Producto Bruto Geográfico por año según actividad. Valores corrientes

Provincia del Neuquén

Años 1993/2008

Acti- vidad	Año															
	1993	1994	1995	1996	1997	1998	1999	2000	2001	2002	2003	2004	2005	2006	2007	2008
	miles de pesos															
TOTAL	3.855.833	4.477.794	4.851.477	5.328.411	5.419.072	5.089.352	5.380.664	6.383.700	5.900.837	10.090.280	11.214.995	13.385.669	15.847.616	18.996.160	21.059.124	25.238.944
A	48.937	52.162	53.677	62.034	61.064	63.701	54.425	56.031	51.469	109.548	141.008	138.554	130.903	166.457	204.088	237.730
C	1.346.221	1.641.594	1.891.954	2.332.507	2.383.386	1.875.749	2.328.037	3.313.712	2.940.868	6.468.373	6.962.726	8.343.574	9.292.828	10.401.569	10.692.990	12.028.534
D	135.797	171.423	176.546	210.874	266.370	310.320	242.659	232.459	226.862	269.343	454.592	569.606	702.803	926.904	1.104.306	1.376.440
E	153.426	279.295	292.569	278.295	261.148	233.293	225.462	283.893	296.919	427.063	480.064	572.208	681.545	1.072.644	886.945	1.131.392
F	167.630	203.980	183.331	200.160	158.163	236.492	191.465	137.664	136.896	131.160	247.154	249.094	374.926	652.990	762.565	908.897
G	339.135	372.155	347.509	332.607	338.766	334.731	292.881	279.821	242.750	270.229	391.022	530.224	720.454	955.143	1.199.700	1.284.789
H	35.402	41.888	39.073	44.745	44.526	54.670	56.196	57.000	45.785	61.726	86.025	104.302	134.483	193.469	230.531	229.645
I	155.291	176.554	225.825	258.703	271.828	284.235	242.810	252.050	250.856	390.020	452.315	516.435	633.879	705.407	977.371	1.098.134
J	184.934	160.102	205.187	188.482	188.660	193.528	183.300	200.362	175.475	347.905	125.971	100.611	140.344	189.425	219.328	298.300
K	435.489	469.622	496.520	510.301	551.557	562.939	549.689	533.759	465.453	497.257	589.649	826.212	1.192.849	1.489.702	1.869.181	2.376.946
L	301.291	321.609	327.430	321.929	336.314	363.104	390.003	409.997	426.985	437.389	500.387	557.948	758.311	875.415	1.097.939	1.673.006
M	291.654	311.368	326.322	296.978	238.916	252.122	272.018	277.383	290.232	315.593	382.273	402.861	544.998	693.147	969.344	1.458.472
N	117.161	126.197	137.758	129.629	132.339	141.373	160.476	164.870	164.804	173.647	209.323	234.829	271.274	334.269	445.889	666.068
O	69.784	71.588	77.945	80.635	86.121	84.580	90.265	90.373	86.122	92.298	114.638	147.852	179.330	240.714	291.007	349.162
P	73.679	78.257	69.829	80.534	99.915	98.517	100.977	94.325	99.360	98.730	77.848	91.357	88.689	98.904	107.940	121.428

Nota: Datos provisorios a febrero de 2011.

Descripción de Actividad CLANAE:

A. Agricultura, ganadería caza y pesca

C. Explotación de minas y canteras

D. Industrias manufactureras

E. Electricidad, gas y agua

F. Construcción

G. Comercio al por mayor y menor; Reparaciones

H. Servicio de hotelería y restaurantes

I. Servicio de transporte, de almacenamiento y de comunicaciones

J. Intermediación financiera y otros servicios financieros

K. Servicios inmobiliarios, empresariales y de alquiler

L. Administración pública, defensa y seguridad social obligatoria

M. Enseñanza

N. Servicios sociales y de salud

O. Servicios comunitarios, sociales y personales no clasificados en otra parte

P. Servicio Doméstico

Fuente: Dirección Provincial de Estadística y Censos de la Provincia del Neuquén.

CUADRO 3

Composición porcentual del Producto Bruto Geográfico por año según actividad económica. Valores corrientes

Provincia del Neuquén

Años 1993/2008

Actividad económica	Año															
	1993	1994	1995	1996	1997	1998	1999	2000	2001	2002	2003	2004	2005	2006	2007	2008
TOTAL	100,0	100,0	100,0	100,0	100,0	100,0	100,0	100,0	100,0	100,0	100,0	100,0	100,0	100,0	100,0	100,0
	%															
A. Agricultura, ganadería caza y pesca	1,3	1,2	1,1	1,2	1,1	1,3	1,0	0,9	0,9	1,1	1,3	1,0	0,8	0,9	1,0	0,9
C. Explotación de minas y canteras	34,9	36,7	39,0	43,8	44,0	36,9	43,3	51,9	49,8	64,1	62,1	62,3	58,6	54,8	50,8	47,7
D. Industrias manufactureras	3,5	3,8	3,6	4,0	4,9	6,1	4,5	3,6	3,8	2,7	4,1	4,3	4,4	4,9	5,2	5,5
E. Electricidad, gas y agua	4,0	6,2	6,0	5,2	4,8	4,6	4,2	4,4	5,0	4,2	4,3	4,3	4,3	5,6	4,2	4,5
F. Construcción	4,3	4,6	3,8	3,8	2,9	4,6	3,6	2,2	2,3	1,3	2,2	1,9	2,4	3,4	3,6	3,6
G. Comercio al por mayor y al por menor; reparaciones	8,8	8,3	7,2	6,2	6,3	6,6	5,4	4,4	4,1	2,7	3,5	4,0	4,5	5,0	5,7	5,1
H. Servicio de hotelería y restaurantes	0,9	0,9	0,8	0,8	0,8	1,1	1,0	0,9	0,8	0,6	0,8	0,8	0,8	1,0	1,1	0,9
I. Servicio de transporte, de almacenamiento y de comunicaciones	4,0	3,9	4,7	4,9	5,0	5,6	4,5	3,9	4,3	3,9	4,0	3,9	4,0	3,7	4,6	4,4
J. Intermediación financiera y otros servicios financieros	4,8	3,6	4,2	3,5	3,5	3,8	3,4	3,1	3,0	3,4	1,1	0,8	0,9	1,0	1,0	1,2
K. Servicios inmobiliarios, empresariales y de alquiler	11,3	10,5	10,2	9,6	10,2	11,1	10,2	8,4	7,9	4,9	5,3	6,2	7,5	7,8	8,9	9,4
L. Administración pública, defensa y seguridad social obligatoria	7,8	7,2	6,7	6,0	6,2	7,1	7,2	6,4	7,2	4,3	4,5	4,2	4,8	4,6	5,2	6,6
M. Enseñanza	7,6	7,0	6,7	5,6	4,4	5,0	5,1	4,3	4,9	3,1	3,4	3,0	3,4	3,6	4,6	5,8
N. Servicios sociales y de salud	3,0	2,8	2,8	2,4	2,4	2,8	3,0	2,6	2,8	1,7	1,9	1,8	1,7	1,8	2,1	2,6
O. Servicios comunitarios, sociales y personales n. c. p.	1,8	1,6	1,6	1,5	1,6	1,7	1,7	1,4	1,5	0,9	1,0	1,1	1,1	1,3	1,4	1,4
P. Servicio Doméstico	1,9	1,7	1,4	1,5	1,8	1,9	1,9	1,5	1,7	1,0	0,7	0,7	0,6	0,5	0,5	0,5

Nota: Datos provisorios a febrero de 2011.

Fuente: Dirección Provincial de Estadística y Censos de la Provincia del Neuquén.

CUADRO 4

Variación anual del Producto Bruto Geográfico por año según actividad económica. Valores corrientes

Provincia del Neuquén

Años 1993/2008

Actividad económica	Año															
	1993	1994	1995	1996	1997	1998	1999	2000	2001	2002	2003	2004	2005	2006	2007	2008
TOTAL	///	16,1	8,3	9,8	1,7	-6,1	5,7	18,6	-7,6	71,0	11,1	19,4	18,4	19,9	10,9	19,8
A. Agricultura, ganadería caza y pesca	///	6,6	2,9	15,6	-1,6	4,3	-14,6	3,0	-8,1	112,8	28,7	-1,7	-5,5	27,2	22,6	16,5
C. Explotación de minas y canteras	///	21,9	15,3	23,3	2,2	-21,3	24,1	42,3	-11,3	119,9	7,6	19,8	11,4	11,9	2,8	12,5
D. Industrias manufactureras	///	26,2	3,0	19,4	26,3	16,5	-21,8	-4,2	-2,4	18,7	68,8	25,3	23,4	31,9	19,1	24,6
E. Electricidad, gas y agua	///	82,0	4,8	-4,9	-6,2	-10,7	-3,4	25,9	4,6	43,8	12,4	19,2	19,1	57,4	-17,3	27,6
F. Construcción	///	21,7	-10,1	9,2	-21,0	49,5	-19,0	-28,1	-0,6	-4,2	88,4	0,8	50,5	74,2	16,8	19,2
G. Comercio al por mayor y al por menor; reparaciones	///	9,7	-6,6	-4,3	1,9	-1,2	-12,5	-4,5	-13,2	11,3	44,7	35,6	35,9	32,6	25,6	7,1
H. Servicio de hotelería y restaurantes	///	18,3	-6,7	14,5	-0,5	22,8	2,8	1,4	-19,7	34,8	39,4	21,2	28,9	43,9	19,2	-0,4
I. Servicio de transporte, de almacenamiento y de comunicaciones	///	13,7	27,9	14,6	5,1	4,6	-14,6	3,8	-0,5	55,5	16,0	14,2	22,7	11,3	38,6	12,4
J. Intermediación financiera y otros servicios financieros	///	-13,4	28,2	-8,1	0,1	2,6	-5,3	9,3	-12,4	98,3	-63,8	-20,1	39,5	35,0	15,8	36,0
K. Servicios inmobiliarios, empresariales y de alquiler	///	7,8	5,7	2,8	8,1	2,1	-2,4	-2,9	-12,8	6,8	18,6	40,1	44,4	24,9	25,5	27,2
L. Administración pública, defensa y seguridad social obligatoria	///	6,7	1,8	-1,7	4,5	8,0	7,4	5,1	4,1	2,4	14,4	11,5	35,9	15,4	25,4	52,4
M. Enseñanza	///	6,8	4,8	-9,0	-19,6	5,5	7,9	2,0	4,6	8,7	21,1	5,4	35,3	27,2	39,8	50,5
N. Servicios sociales y de salud	///	7,7	9,2	-5,9	2,1	6,8	13,5	2,7	--	5,4	20,5	12,2	15,5	23,2	33,4	49,4
O. Servicios comunitarios, sociales y personales n. c. p.	///	2,6	8,9	3,5	6,8	-1,8	6,7	0,1	-4,7	7,2	24,2	29,0	21,3	34,2	20,9	20,0
P. Servicio Doméstico	///	6,2	-10,8	15,3	24,1	-1,4	2,5	-6,6	5,3	-0,6	-21,2	17,4	-2,9	11,5	9,1	12,5

Nota: Datos provisorios a febrero de 2011.

Fuente: Dirección Provincial de Estadística y Censos de la Provincia del Neuquén.

CUADRO 5

Composición de la variación del Producto Bruto Geográfico por año según actividad económica. Valores corrientes

Provincia del Neuquén

Años 1993/2008

Actividad económica	Año															
	1993	1994	1995	1996	1997	1998	1999	2000	2001	2002	2003	2004	2005	2006	2007	2008
TOTAL	///	16,1	8,3	9,8	1,7	-6,1	5,7	18,6	-7,6	71,0	11,1	19,4	18,4	19,9	10,9	19,8
A. Agricultura, ganadería caza y pesca	///	0,1	--	0,2	--	--	-0,2	--	-0,1	1,0	0,3	--	-0,1	0,2	0,2	0,2
C. Explotación de minas y canteras	///	7,7	5,6	9,1	1,0	-9,4	8,9	18,3	-5,8	59,8	4,9	12,3	7,1	7,0	1,5	6,3
D. Industrias manufactureras	///	0,9	0,1	0,7	1,0	0,8	-1,3	-0,2	-0,1	0,7	1,8	1,0	1,0	1,4	0,9	1,3
E. Electricidad, gas y agua	///	3,3	0,3	-0,3	-0,3	-0,5	-0,2	1,1	0,2	2,2	0,5	0,8	0,8	2,5	-1,0	1,2
F. Construcción	///	0,9	-0,5	0,3	-0,8	1,4	-0,9	-1,0	--	-0,1	1,1	--	0,9	1,8	0,6	0,7
G. Comercio al por mayor y al por menor; reparaciones	///	0,9	-0,6	-0,3	0,1	-0,1	-0,8	-0,2	-0,6	0,5	1,2	1,2	1,4	1,5	1,3	0,4
H. Servicio de hotelería y restaurantes	///	0,2	-0,1	0,1	--	0,2	--	--	-0,2	0,3	0,2	0,2	0,2	0,4	0,2	--
I. Servicio de transporte, de almacenamiento y de comunicaciones	///	0,6	1,1	0,7	0,2	0,2	-0,8	0,2	--	2,4	0,6	0,6	0,9	0,5	1,4	0,6
J. Intermediación financiera y otros servicios financieros	///	-0,6	1,0	-0,3	--	0,1	-0,2	0,3	-0,4	2,9	-2,2	-0,2	0,3	0,3	0,2	0,4
K. Servicios inmobiliarios, empresariales y de alquiler	///	0,9	0,6	0,3	0,8	0,2	-0,3	-0,3	-1,1	0,5	0,9	2,1	2,7	1,9	2,0	2,4
L. Administración pública, defensa y seguridad social obligatoria	///	0,5	0,1	-0,1	0,3	0,5	0,5	0,4	0,3	0,2	0,6	0,5	1,5	0,7	1,2	2,7
M. Enseñanza	///	0,5	0,3	-0,6	-1,1	0,2	0,4	0,1	0,2	0,4	0,7	0,2	1,1	0,9	1,5	2,3
N. Servicios sociales y de salud	///	0,2	0,3	-0,2	0,1	0,2	0,4	0,1	--	0,1	0,4	0,2	0,3	0,4	0,6	1,0
O. Servicios comunitarios, sociales y personales n. c. p.	///	--	0,1	0,1	0,1	--	0,1	--	-0,1	0,1	0,2	0,3	0,2	0,4	0,3	0,3
P. Servicio Doméstico	///	0,1	-0,2	0,2	0,4	--	--	-0,1	0,1	--	-0,2	0,1	--	0,1	--	0,1

Nota: Datos provisorios a febrero de 2011.

Fuente: Dirección Provincial de Estadística y Censos de la Provincia del Neuquén.

CUADRO 6

Producto Bruto Geográfico por año según actividad. Valores constantes

Provincia del Neuquén

Años 1993/2008

Activi- dad	Año															
	1993	1994	1995	1996	1997	1998	1999	2000	2001	2002	2003	2004	2005	2006	2007	2008
	miles de pesos de 2004															
TOTAL	10.676.301	12.885.827	13.261.936	13.814.710	14.563.981	15.061.897	14.770.691	14.414.960	14.013.451	13.019.413	13.472.770	13.385.669	13.187.754	13.354.495	13.792.054	13.754.338
A	130.443	156.101	126.764	136.017	136.220	143.401	139.479	140.007	151.800	144.925	151.810	138.554	144.597	159.601	155.725	159.176
C	6.966.582	8.781.387	9.069.277	9.556.732	10.155.272	10.365.810	10.316.116	9.946.005	9.509.141	8.775.615	8.810.258	8.343.574	7.581.497	7.054.280	6.872.718	6.551.056
D	324.281	417.124	385.646	455.905	581.248	690.448	540.104	488.043	475.637	350.705	488.952	569.606	616.024	693.525	804.674	803.633
E	318.992	410.298	454.554	390.448	417.850	366.373	350.542	464.129	570.180	659.418	556.140	572.208	556.599	617.805	606.300	674.957
F	263.908	310.185	263.725	305.353	246.928	373.780	306.903	225.650	223.837	171.056	281.812	249.094	327.496	475.706	482.687	524.298
G	569.254	621.386	569.100	539.150	554.660	557.632	515.763	497.982	447.539	335.547	416.020	530.224	662.312	798.559	876.250	774.658
H	42.033	53.625	49.530	54.255	56.381	72.354	72.291	73.787	73.219	86.058	93.418	104.302	115.618	139.437	141.081	134.338
I	337.729	354.207	471.341	497.653	492.182	512.721	441.646	456.759	455.023	439.207	495.990	516.435	563.050	567.817	736.968	762.252
J	37.602	49.489	58.319	59.523	58.168	67.576	67.551	75.217	68.486	85.838	91.208	100.611	129.296	157.481	199.255	245.999
K	546.576	592.536	618.256	625.450	684.631	691.435	724.576	763.716	748.434	652.553	723.951	826.212	936.545	1.048.870	1.120.357	1.204.740
L	472.692	461.379	469.955	479.353	487.258	497.375	521.947	519.592	505.523	529.925	543.355	557.948	582.517	599.492	659.687	702.770
M	355.326	362.613	390.046	370.706	313.721	318.407	340.022	340.043	359.121	374.740	407.428	402.861	470.348	482.861	532.815	567.389
N	166.819	166.998	183.492	179.447	182.507	187.786	207.996	205.174	202.685	193.184	204.817	234.829	257.294	287.791	321.851	361.881
O	69.015	71.388	78.059	79.977	91.070	102.017	108.117	109.445	106.526	109.850	125.534	147.852	158.637	179.038	189.010	189.247
P	75.048	77.110	73.873	84.741	105.887	114.783	117.639	109.412	116.299	110.792	82.078	91.357	85.924	92.233	92.675	97.943

Nota: Datos provisorios a febrero de 2011.

Descripción de Actividad CLANAE

A. Agricultura, ganadería caza y pesca

C. Explotación de minas y canteras

D. Industrias manufactureras

E. Electricidad, gas y agua

F. Construcción

G. Comercio al por mayor y menor; Reparaciones

H. Servicio de hotelería y restaurantes

I. Servicio de transporte, de almacenamiento y de comunicaciones

J. Intermediación financiera y otros servicios financieros

K. Servicios inmobiliarios, empresariales y de alquiler

L. Administración pública, defensa y seguridad social obligatoria

M. Enseñanza

N. Servicios sociales y de salud

O. Servicios comunitarios, sociales y personales no clasificados en otra parte

P. Servicio Doméstico

Fuente: Dirección Provincial de Estadística y Censos de la Provincia del Neuquén.

CUADRO 7

Composición porcentual del Producto Bruto Geográfico por año según actividad económica. Valores constantes

Provincia del Neuquén

Años 1993/2008

Actividad económica	Año															
	1993	1994	1995	1996	1997	1998	1999	2000	2001	2002	2003	2004	2005	2006	2007	2008
TOTAL	100,0	100,0	100,0	100,0	100,0	100,0	100,0	100,0	100,0	100,0	100,0	100,0	100,0	100,0	100,0	100,0
	%															
A. Agricultura, ganadería caza y pesca	1,2	1,2	1,0	1,0	0,9	1,0	0,9	1,0	1,1	1,1	1,1	1,0	1,1	1,2	1,1	1,2
C. Explotación de minas y canteras	65,3	68,1	68,4	69,2	69,7	68,8	69,8	69,0	67,9	67,4	65,4	62,3	57,5	52,8	49,8	47,6
D. Industrias manufactureras	3,0	3,2	2,9	3,3	4,0	4,6	3,7	3,4	3,4	2,7	3,6	4,3	4,7	5,2	5,8	5,8
E. Electricidad, gas y agua	3,0	3,2	3,4	2,8	2,9	2,4	2,4	3,2	4,1	5,1	4,1	4,3	4,2	4,6	4,4	4,9
F. Construcción	2,5	2,4	2,0	2,2	1,7	2,5	2,1	1,6	1,6	1,3	2,1	1,9	2,5	3,6	3,5	3,8
G. Comercio al por mayor y al por menor; reparaciones	5,3	4,8	4,3	3,9	3,8	3,7	3,5	3,5	3,2	2,6	3,1	4,0	5,0	6,0	6,4	5,6
H. Servicio de hotelería y restaurantes	0,4	0,4	0,4	0,4	0,4	0,5	0,5	0,5	0,5	0,7	0,7	0,8	0,9	1,0	1,0	1,0
I. Servicio de transporte, de almacenamiento y de comunicaciones	3,2	2,7	3,6	3,6	3,4	3,4	3,0	3,2	3,2	3,4	3,7	3,9	4,3	4,3	5,3	5,5
J. Intermediación financiera y otros servicios financieros	0,4	0,4	0,4	0,4	0,4	0,4	0,5	0,5	0,5	0,7	0,7	0,8	1,0	1,2	1,4	1,8
K. Servicios inmobiliarios, empresariales y de alquiler	5,1	4,6	4,7	4,5	4,7	4,6	4,9	5,3	5,3	5,0	5,4	6,2	7,1	7,9	8,1	8,8
L. Administración pública, defensa y seguridad social obligatoria	4,4	3,6	3,5	3,5	3,3	3,3	3,5	3,6	3,6	4,1	4,0	4,2	4,4	4,5	4,8	5,1
M. Enseñanza	3,3	2,8	2,9	2,7	2,2	2,1	2,3	2,4	2,6	2,9	3,0	3,0	3,6	3,6	3,9	4,1
N. Servicios sociales y de salud	1,6	1,3	1,4	1,3	1,3	1,2	1,4	1,4	1,4	1,5	1,5	1,8	2,0	2,2	2,3	2,6
O. Servicios comunitarios, sociales y personales n. c. p.	0,6	0,6	0,6	0,6	0,6	0,7	0,7	0,8	0,8	0,8	0,9	1,1	1,2	1,3	1,4	1,4
P. Servicio Doméstico	0,7	0,6	0,6	0,6	0,7	0,8	0,8	0,8	0,8	0,9	0,6	0,7	0,7	0,7	0,7	0,7

Nota: Datos provisorios a febrero de 2011.

Fuente: Dirección Provincial de Estadística y Censos de la Provincia del Neuquén.

CUADRO 8

Variación anual del Producto Bruto Geográfico por año según actividad económica. Valores constantes

Provincia del Neuquén

Años 1993/2008

Actividad económica	Año															
	1993	1994	1995	1996	1997	1998	1999	2000	2001	2002	2003	2004	2005	2006	2007	2008
TOTAL	///	20,7	2,9	4,2	5,4	3,4	-1,9	-2,4	-2,8	-7,1	3,5	-0,6	-1,5	1,3	3,3	-0,3
A. Agricultura, ganadería caza y pesca	///	19,7	-18,8	7,3	0,1	5,3	-2,7	0,4	8,4	-4,5	4,8	-8,7	4,4	10,4	-2,4	2,2
C. Explotación de minas y canteras	///	26,1	3,3	5,4	6,3	2,1	-0,5	-3,6	-4,4	-7,7	0,4	-5,3	-9,1	-7,0	-2,6	-4,7
D. Industrias manufactureras	///	28,6	-7,5	18,2	27,5	18,8	-21,8	-9,6	-2,5	-26,3	39,4	16,5	8,1	12,6	16,0	-0,1
E. Electricidad, gas y agua	///	28,6	10,8	-14,1	7,0	-12,3	-4,3	32,4	22,8	15,7	-15,7	2,9	-2,7	11,0	-1,9	11,3
F. Construcción	///	17,5	-15,0	15,8	-19,1	51,4	-17,9	-26,5	-0,8	-23,6	64,7	-11,6	31,5	45,3	1,5	8,6
G. Comercio al por mayor y al por menor; reparaciones	///	9,2	-8,4	-5,3	2,9	0,5	-7,5	-3,4	-10,1	-25,0	24,0	27,5	24,9	20,6	9,7	-11,6
H. Servicio de hotelería y restaurantes	///	27,6	-7,6	9,5	3,9	28,3	-0,1	2,1	-0,8	17,5	8,6	11,7	10,8	20,6	1,2	-4,8
I. Servicio de transporte, de almacenamiento y de comunicaciones	///	4,9	33,1	5,6	-1,1	4,2	-13,9	3,4	-0,4	-3,5	12,9	4,1	9,0	0,8	29,8	3,4
J. Intermediación financiera y otros servicios financieros	///	31,6	17,8	2,1	-2,3	16,2	--	11,3	-8,9	25,3	6,3	10,3	28,5	21,8	26,5	23,5
K. Servicios inmobiliarios, empresariales y de alquiler	///	8,4	4,3	1,2	9,5	1,0	4,8	5,4	-2,0	-12,8	10,9	14,1	13,4	12,0	6,8	7,5
L. Administración pública, defensa y seguridad social obligatoria	///	-2,4	1,9	2,0	1,6	2,1	4,9	-0,5	-2,7	4,8	2,5	2,7	4,4	2,9	10,0	6,5
M. Enseñanza	///	2,1	7,6	-5,0	-15,4	1,5	6,8	--	5,6	4,3	8,7	-1,1	16,8	2,7	10,3	6,5
N. Servicios sociales y de salud	///	0,1	9,9	-2,2	1,7	2,9	10,8	-1,4	-1,2	-4,7	6,0	14,7	9,6	11,9	11,8	12,4
O. Servicios comunitarios, sociales y personales n. c. p.	///	3,4	9,3	2,5	13,9	12,0	6,0	1,2	-2,7	3,1	14,3	17,8	7,3	12,9	5,6	0,1
P. Servicio Doméstico	///	2,7	-4,2	14,7	25,0	8,4	2,5	-7,0	6,3	-4,7	-25,9	11,3	-5,9	7,3	0,5	5,7

Nota: Datos provisorios a febrero de 2011.

Fuente: Dirección Provincial de Estadística y Censos de la Provincia del Neuquén.

CUADRO 9

Composición de la variación del Producto Bruto Geográfico por año según actividad económica. Valores constantes

Provincia del Neuquén

Años 1993/2008

Actividad económica	Año															
	1993	1994	1995	1996	1997	1998	1999	2000	2001	2002	2003	2004	2005	2006	2007	2008
TOTAL	///	20,7	2,9	4,2	5,4	3,4	-1,9	-2,4	-2,8	-7,1	3,5	-0,6	-1,5	1,3	3,3	-0,3
A. Agricultura, ganadería caza y pesca	///	0,2	-0,2	0,1	--	--	--	--	0,1	--	0,1	-0,1	--	0,1	--	--
C. Explotación de minas y canteras	///	17,0	2,2	3,7	4,3	1,4	-0,3	-2,5	-3,0	-5,2	0,3	-3,5	-5,7	-4,0	-1,4	-2,3
D. Industrias manufactureras	///	0,9	-0,2	0,5	0,9	0,7	-1,0	-0,4	-0,1	-0,9	1,1	0,6	0,3	0,6	0,8	--
E. Electricidad, gas y agua	///	0,9	0,3	-0,5	0,2	-0,4	-0,1	0,8	0,7	0,6	-0,8	0,1	-0,1	0,5	-0,1	0,5
F. Construcción	///	0,4	-0,4	0,3	-0,4	0,9	-0,4	-0,6	--	-0,4	0,9	-0,2	0,6	1,1	0,1	0,3
G. Comercio al por mayor y al por menor; reparaciones	///	0,5	-0,4	-0,2	0,1	--	-0,3	-0,1	-0,3	-0,8	0,6	0,8	1,0	1,0	0,6	-0,7
H. Servicio de hotelería y restaurantes	///	0,1	--	--	--	0,1	--	--	--	0,1	0,1	0,1	0,1	0,2	--	--
I. Servicio de transporte, de almacenamiento y de comunicaciones	///	0,2	0,9	0,2	--	0,1	-0,5	0,1	--	-0,1	0,4	0,2	0,3	--	1,3	0,2
J. Intermediación financiera y otros servicios financieros	///	0,1	0,1	--	--	0,1	--	0,1	--	0,1	--	0,1	0,2	0,2	0,3	0,3
K. Servicios inmobiliarios, empresariales y de alquiler	///	0,4	0,2	0,1	0,4	--	0,2	0,3	-0,1	-0,7	0,5	0,8	0,8	0,9	0,5	0,6
L. Administración pública, defensa y seguridad social obligatoria	///	-0,1	0,1	0,1	0,1	0,1	0,2	--	-0,1	0,2	0,1	0,1	0,2	0,1	0,5	0,3
M. Enseñanza	///	0,1	0,2	-0,1	-0,4	--	0,1	--	0,1	0,1	0,3	--	0,5	0,1	0,4	0,3
N. Servicios sociales y de salud	///	--	0,1	--	--	--	0,1	--	--	-0,1	0,1	0,2	0,2	0,2	0,3	0,3
O. Servicios comunitarios, sociales y personales n. c. p.	///	--	0,1	--	0,1	0,1	--	--	--	--	0,1	0,2	0,1	0,2	0,1	--
P. Servicio Doméstico	///	--	--	0,1	0,2	0,1	--	-0,1	--	--	-0,2	0,1	--	--	--	--

Nota: Datos provisorios a febrero de 2011.

Fuente: Dirección Provincial de Estadística y Censos de la Provincia del Neuquén.

CUADRO 10

Indice de Precios Implícitos del Producto Bruto Geográfico por año según actividad económica

Provincia del Neuquén

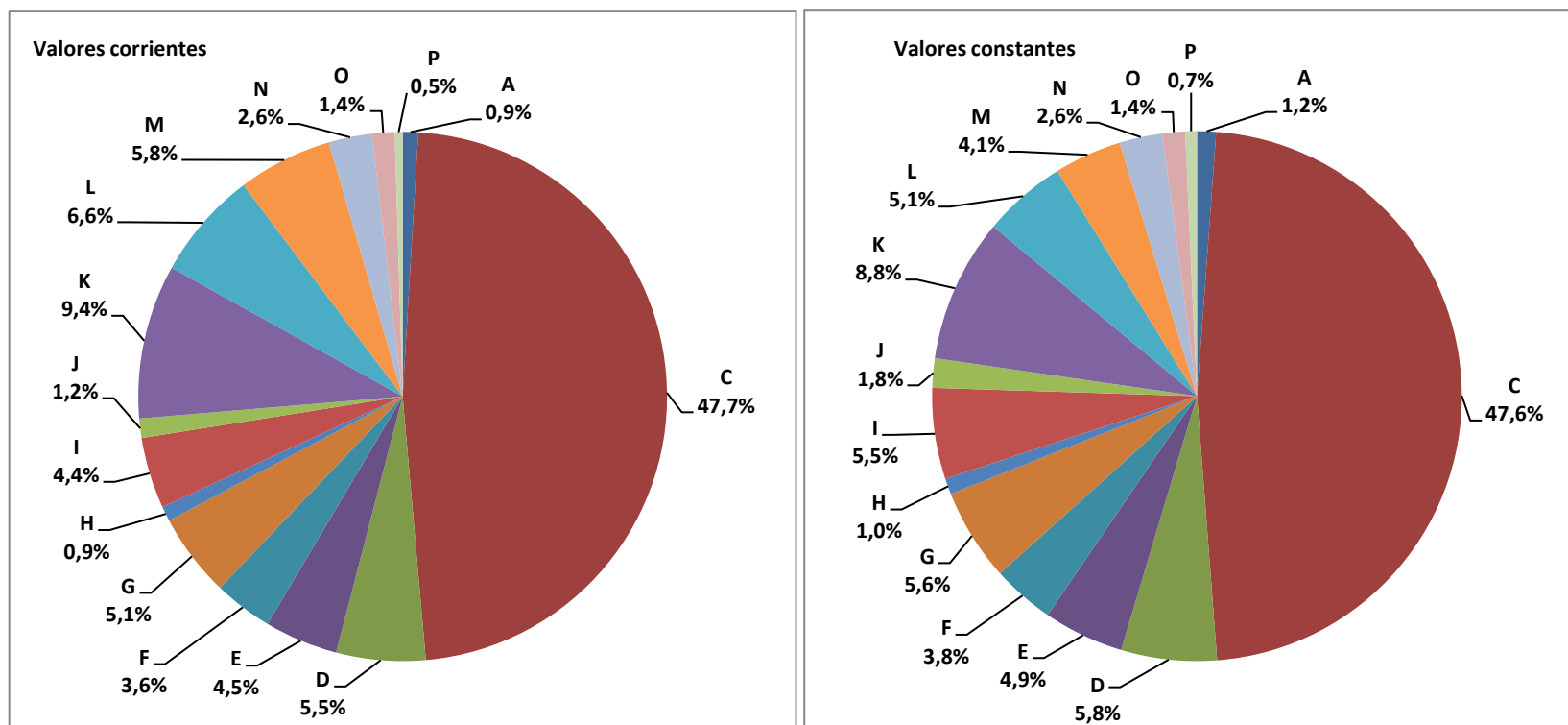
Años 1993/2008

Actividad económica	Año															
	1993	1994	1995	1996	1997	1998	1999	2000	2001	2002	2003	2004	2005	2006	2007	2008
	Base 2004 = 100															
TOTAL	36,1	34,7	36,6	38,6	37,2	33,8	36,4	44,3	42,1	77,5	83,2	100,0	120,2	142,2	152,7	183,5
A. Agricultura, ganadería caza y pesca	37,5	33,4	42,3	45,6	44,8	44,4	39,0	40,0	33,9	75,6	92,9	100,0	90,5	104,3	131,1	149,4
C. Explotación de minas y canteras	19,3	18,7	20,9	24,4	23,5	18,1	22,6	33,3	30,9	73,7	79,0	100,0	122,6	147,5	155,6	183,6
D. Industrias manufactureras	41,9	41,1	45,8	46,3	45,8	44,9	44,9	47,6	47,7	76,8	93,0	100,0	114,1	133,7	137,2	171,3
E. Electricidad, gas y agua	48,1	68,1	64,4	71,3	62,5	63,7	64,3	61,2	52,1	64,8	86,3	100,0	122,4	173,6	146,3	167,6
F. Construcción	63,5	65,8	69,5	65,6	64,1	63,3	62,4	61,0	61,2	76,7	87,7	100,0	114,5	137,3	158,0	173,4
G. Comercio al por mayor y al por menor; reparaciones	59,6	59,9	61,1	61,7	61,1	60,0	56,8	56,2	54,2	80,5	94,0	100,0	108,8	119,6	136,9	165,9
H. Servicio de hotelería y restaurantes	84,2	78,1	78,9	82,5	79,0	75,6	77,7	77,2	62,5	71,7	92,1	100,0	116,3	138,7	163,4	170,9
I. Servicio de transporte, de almacenamiento y de comunicaciones	46,0	49,8	47,9	52,0	55,2	55,4	55,0	55,2	55,1	88,8	91,2	100,0	112,6	124,2	132,6	144,1
J. Intermediación financiera y otros servicios financieros	491,8	323,5	351,8	316,7	324,3	286,4	271,4	266,4	256,2	405,3	138,1	100,0	108,5	120,3	110,1	121,3
K. Servicios inmobiliarios, empresariales y de alquiler	79,7	79,3	80,3	81,6	80,6	81,4	75,9	69,9	62,2	76,2	81,4	100,0	127,4	142,0	166,8	197,3
L. Administración pública, defensa y seguridad social obligatoria	63,7	69,7	69,7	67,2	69,0	73,0	74,7	78,9	84,5	82,5	92,1	100,0	130,2	146,0	166,4	238,1
M. Enseñanza	82,1	85,9	83,7	80,1	76,2	79,2	80,0	81,6	80,8	84,2	93,8	100,0	115,9	143,5	181,9	257,0
N. Servicios sociales y de salud	70,2	75,6	75,1	72,2	72,5	75,3	77,2	80,4	81,3	89,9	102,2	100,0	105,4	116,1	138,5	184,1
O. Servicios comunitarios, sociales y personales n. c. p.	101,1	100,3	99,9	100,8	94,6	82,9	83,5	82,6	80,8	84,0	91,3	100,0	113,0	134,4	154,0	184,5
P. Servicio Doméstico	98,2	101,5	94,5	95,0	94,4	85,8	85,8	86,2	85,4	89,1	94,8	100,0	103,2	107,2	116,5	124,0

Nota: Datos provisorios a febrero de 2011.

Fuente: Dirección Provincial de Estadística y Censos de la Provincia del Neuquén.

GRÁFICO 2
Composición porcentual del Producto Bruto Geográfico por actividad económica
Valores corrientes y constantes
Provincia del Neuquén
Año 2008



Descripción de Actividad CLANAE:

- A. Agricultura, ganadería caza y pesca
- C. Explotación de minas y canteras
- D. Industrias manufactureras
- E. Electricidad, gas y agua
- F. Construcción
- G. Comercio al por mayor y menor; Reparaciones
- H. Servicio de hotelería y restaurantes

- I. Servicio de transporte, de almacenamiento y de comunicaciones
- J. Intermediación financiera y otros servicios financieros
- K. Servicios inmobiliarios, empresariales y de alquiler
- L. Administración pública, defensa y seguridad social obligatoria
- M. Enseñanza
- N. Servicios sociales y de salud
- O. Servicios comunitarios, sociales y personales no clasificados en otra parte
- P. Servicio Doméstico

Nota: Datos provisorios a febrero de 2011.

Fuente: Dirección Provincial de Estadística y Censos de la Provincia del Neuquén.

CUADRO 1 1

Tasa de variación media anual del Producto Bruto Geográfico según actividad económica. Valores corrientes
Provincia del Neuquén
Años 1993/2008

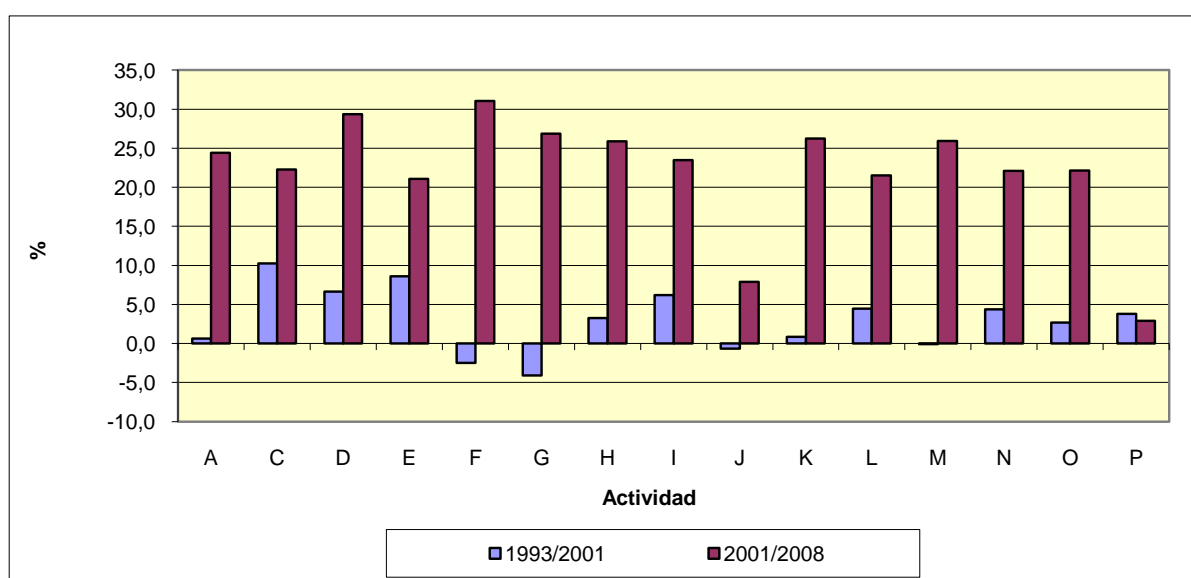
Actividad	Tasa de variación media anual		
	1993/2008	1993/2001	2001/2008
	%		
Total	13,34	5,46	23,07
A. Agricultura, ganadería caza y pesca	11,11	0,63	24,43
C. Explotación de minas y canteras	15,72	10,26	22,29
D. Industrias manufactureras	16,70	6,62	29,38
E. Electricidad, gas y agua	14,25	8,60	21,06
F. Construcción	11,93	-2,50	31,05
G. Comercio al por mayor y al por menor; reparaciones	9,29	-4,09	26,88
H. Servicio de hotelería y restaurantes	13,28	3,27	25,91
I. Servicio de transporte, de almacenamiento y de comunicaciones	13,93	6,18	23,48
J. Intermediación financiera y otros servicios financieros	3,24	-0,65	7,87
K. Servicios inmobiliarios, empresariales y de alquiler	11,98	0,84	26,23
L. Administración pública, defensa y seguridad social obligatoria	12,11	4,45	21,54
M. Enseñanza	11,33	-0,06	25,94
N. Servicios sociales y de salud	12,28	4,36	22,08
O. Servicios comunitarios, sociales y personales n. c. p.	11,33	2,66	22,14
P. Servicio Doméstico	3,39	3,81	2,91

Nota: Datos provisorios a febrero de 2011.

Fuente: Dirección Provincial de Estadística y Censos de la Provincia del Neuquén.

GRÁFICO 3

Tasa de variación media anual del Producto Bruto Geográfico según actividad económica. Valores corrientes
Provincia del Neuquén. Años 1993/2008



Nota: Datos provisorios a febrero de 2011.

Fuente: Dirección Provincial de Estadística y Censos de la Provincia del Neuquén.

CUADRO 12

Tasa de variación media anual del Producto Bruto Geográfico según actividad económica. Valores constantes

Provincia del Neuquén

Años 1993/2008

Actividad	Tasa de variación media anual		
	1993/2008	1993/2001	2001/2008
		%	
Total	1,70	3,46	-0,27
A. Agricultura, ganadería caza y pesca	1,34	1,91	0,68
C. Explotación de minas y canteras	-0,41	3,97	-5,18
D. Industrias manufactureras	6,24	4,90	7,78
E. Electricidad, gas y agua	5,12	7,53	2,44
F. Construcción	4,68	-2,04	12,93
G. Comercio al por mayor y al por menor; reparaciones	2,08	-2,96	8,15
H. Servicio de hotelería y restaurantes	8,05	7,18	9,06
I. Servicio de transporte, de almacenamiento y de comunicaciones	5,58	3,80	7,65
J. Intermediación financiera y otros servicios financieros	13,34	7,78	20,04
K. Servicios inmobiliarios, empresariales y de alquiler	5,41	4,01	7,04
L. Administración pública, defensa y seguridad social obligatoria	2,68	0,84	4,82
M. Enseñanza	3,17	0,13	6,75
N. Servicios sociales y de salud	5,30	2,46	8,63
O. Servicios comunitarios, sociales y personales n. c. p.	6,96	5,58	8,56
P. Servicio Doméstico	1,79	5,63	-2,42

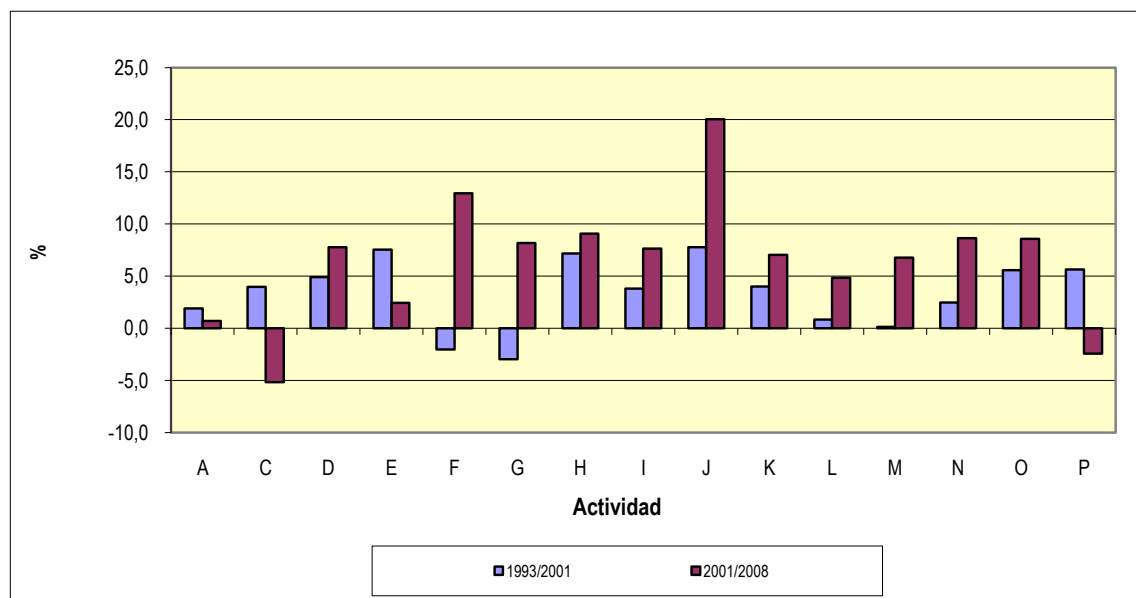
Nota: Datos provisorios a febrero de 2011.

Fuente: Dirección Provincial de Estadística y Censos de la Provincia del Neuquén.

GRÁFICO 4

Tasa de variación media anual del Producto Bruto Geográfico según actividad económica. Valores constantes

Provincia del Neuquén. Años 1993/2008



Nota: Datos provisorios a febrero de 2011.

Fuente: Dirección Provincial de Estadística y Censos de la Provincia del Neuquén.

CUADRO 13

Variación anual del Producto Bruto Geográfico y del Producto Bruto Interno según año a valores corrientes

Provincia del Neuquén - País

Años 1993/2009

Año	PBG	Variación anual	PBI	Variación anual
	miles de pesos	%	miles de pesos	%
1993	3.855.833	///	217.797.901	///
1994	4.477.794	16,13	237.306.001	8,96
1995	4.851.477	8,35	238.612.170	0,55
1996	5.328.411	9,83	251.099.601	5,23
1997	5.419.072	1,70	269.557.983	7,35
1998	5.089.352	-6,08	275.349.614	2,15
1999	5.380.664	5,72	262.474.243	-4,68
2000	6.383.700	18,64	263.218.945	0,28
2001	5.900.837	-7,56	250.888.501	-4,68
2002	10.090.280	71,00	294.804.473	17,50
2003	11.214.995	11,15	351.599.088	19,27
2004	13.385.669	19,36	412.306.441	17,27
2005	15.847.616	18,39	489.786.128	18,79
2006	18.996.160	19,87	600.255.965	22,55
2007	21.059.124	10,86	740.316.182	23,33
2008	25.238.944	19,85	939.505.629	26,91
2009	27.961.449 ^e	10,79	1.046.915.428	11,43

Nota: Datos provisorios a febrero de 2011. PBG a precios básicos. PBI a precios de productor.

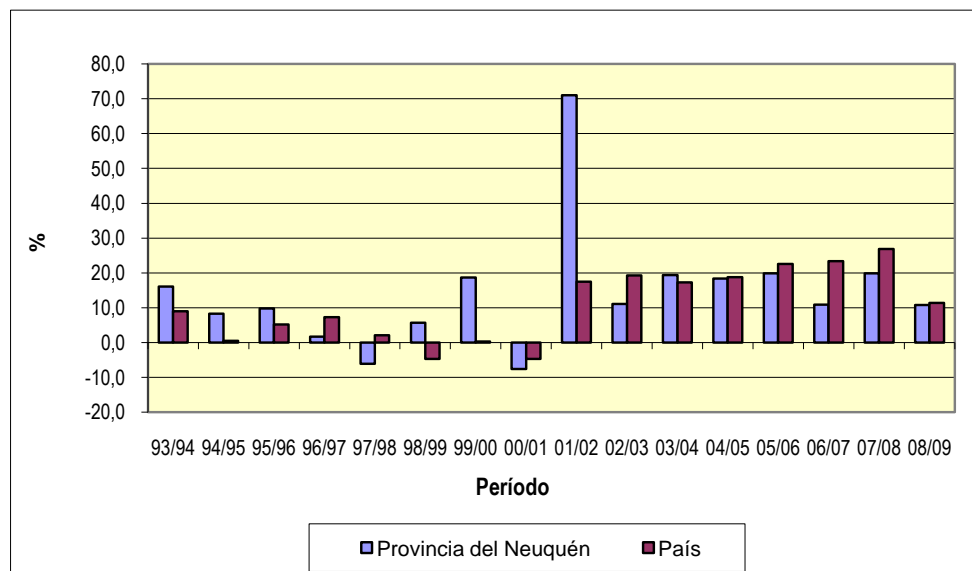
Fuente: Dirección Provincial de Estadística y Censos de la Provincia del Neuquén. INDEC.

GRÁFICO 5

Variación anual del Producto Bruto Geográfico y del Producto Bruto Interno según período a valores corrientes

Provincia del Neuquén - País

Años 1993/2009



Nota: Datos provisorios a febrero de 2011.

Fuente: Dirección Provincial de Estadística y Censos de la Provincia del Neuquén. INDEC.

CUADRO 14

Variación anual del Producto Bruto Geográfico y del Producto Bruto Interno según año a valores constantes

Provincia del Neuquén - País

Años 1993/2009

Año	PBG	Variación anual	PBI	Variación anual
	miles de pesos de 2004	%	miles de pesos de 1993	%
1993	10.676.301	///	217.797.901	///
1994	12.885.827	20,70	230.405.468	5,79
1995	13.261.936	2,92	224.282.528	-2,66
1996	13.814.710	4,17	235.857.214	5,16
1997	14.563.981	5,42	253.995.176	7,69
1998	15.061.897	3,42	263.702.350	3,82
1999	14.770.691	-1,93	255.976.212	-2,93
2000	14.414.960	-2,41	254.124.717	-0,72
2001	14.013.451	-2,79	244.052.014	-3,96
2002	13.019.413	-7,09	221.317.334	-9,32
2003	13.472.770	3,48	239.800.212	8,35
2004	13.385.669	-0,65	260.171.771	8,50
2005	13.187.754	-1,48	282.773.966	8,69
2006	13.354.495	1,26	305.906.177	8,18
2007	13.792.054	3,28	331.362.606	8,32
2008	13.754.338	-0,27	352.139.412	6,27
2009	13.961.695 e	1,51	355.709.190	1,01

Nota: Datos provisorios a febrero de 2011. PBG a precios básicos. PBI a precios de productor.

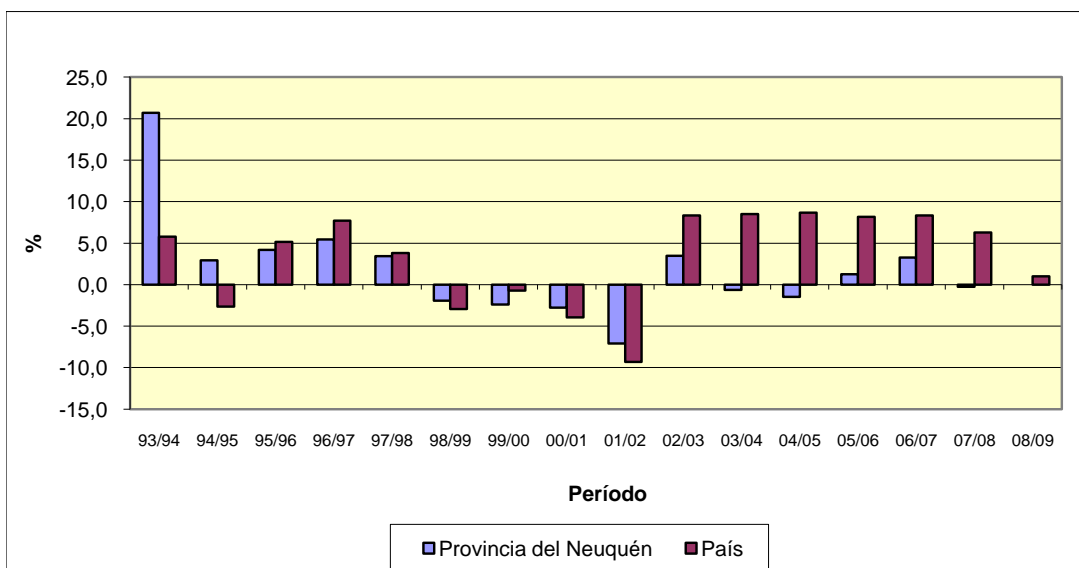
Fuente: Dirección Provincial de Estadística y Censos de la Provincia del Neuquén. INDEC.

GRÁFICO 6

Variación anual del Producto Bruto Geográfico y del Producto Bruto Interno según período a valores constantes

Provincia del Neuquén - País

Años 1993/2009



Nota: Datos provisorios a febrero de 2011.

Fuente: Dirección Provincial de Estadística y Censos de la Provincia del Neuquén. INDEC.

CUADRO 15
Producto Bruto Geográfico por sector según año
Valores corrientes
Provincia del Neuquén
Años 1993/2008

Año	Total	Sector		
		Primario (1)	Secundario (2)	Terciario (3)
miles de pesos				
1993	3.855.833	1.395.158	456.854	2.003.821
1994	4.477.794	1.693.756	654.698	2.129.339
1995	4.851.477	1.945.631	652.447	2.253.399
1996	5.328.411	2.394.540	689.328	2.244.542
1997	5.419.072	2.444.450	685.682	2.288.941
1998	5.089.352	1.939.450	780.105	2.369.798
1999	5.380.664	2.382.462	659.586	2.338.616
2000	6.383.700	3.369.743	654.016	2.359.940
2001	5.900.837	2.992.337	660.677	2.247.823
2002	10.090.280	6.577.921	827.566	2.684.793
2003	11.214.995	7.103.733	1.181.810	2.929.451
2004	13.385.669	8.482.128	1.390.909	3.512.632
2005	15.847.616	9.423.731	1.759.274	4.664.611
2006	18.996.160	10.568.026	2.652.539	5.775.595
2007	21.059.124	10.897.078	2.753.816	7.408.230
2008	25.238.944	12.266.264	3.416.729	9.555.951

Nota: Datos provisorios a febrero de 2011.

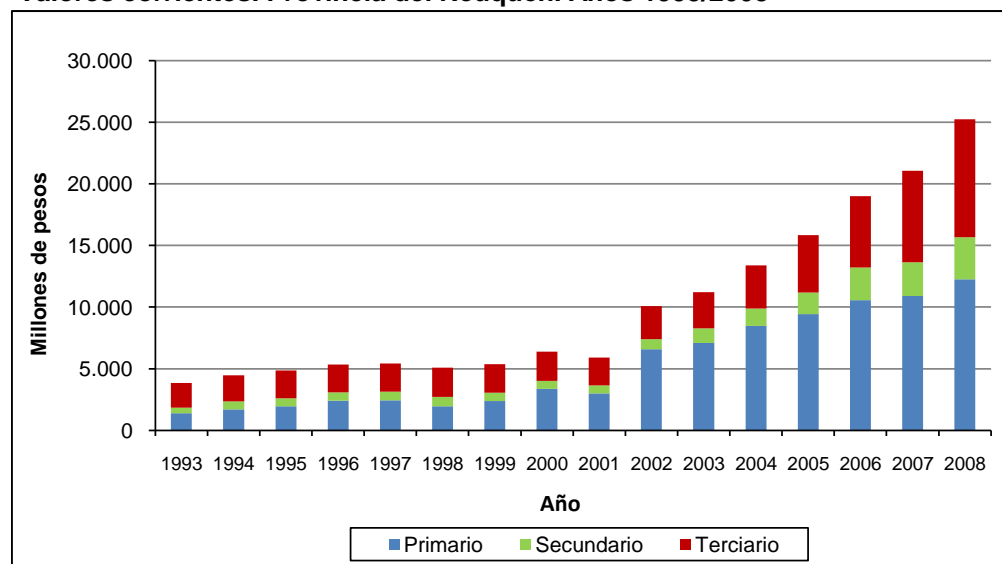
(1) Letras A y C

(2) Letras D, E y F

(3) Letras G, H, I, J, K, L, M, N, O y P

Fuente: Dirección Provincial de Estadística y Censos de la Provincia del Neuquén.

GRÁFICO 7
Producto Bruto Geográfico por sector según año
Valores corrientes. Provincia del Neuquén. Años 1993/2008



Nota: Datos provisorios a febrero de 2011.

Fuente: Dirección Provincial de Estadísticas y Censos de la Provincia del Neuquén.

CUADRO 16
Producto Bruto Geográfico por sector según año
Valores constantes
Provincia del Neuquén
Años 1993/2008

Año	Total	Sector		
		Primario (1)	Secundario (2)	Terciario (3)
miles de pesos de 2004				
1993	10.676.301	7.097.025	907.181	2.672.095
1994	12.885.827	8.937.488	1.137.608	2.810.731
1995	13.261.936	9.196.041	1.103.925	2.961.970
1996	13.814.710	9.692.749	1.151.706	2.970.255
1997	14.563.981	10.291.492	1.246.025	3.026.464
1998	15.061.897	10.509.211	1.430.601	3.122.085
1999	14.770.691	10.455.595	1.197.548	3.117.547
2000	14.414.960	10.086.012	1.177.822	3.151.127
2001	14.013.451	9.660.942	1.269.654	3.082.855
2002	13.019.413	8.920.540	1.181.179	2.917.694
2003	13.472.770	8.962.068	1.326.904	3.183.798
2004	13.385.669	8.482.128	1.390.909	3.512.632
2005	13.187.754	7.726.094	1.500.120	3.961.541
2006	13.354.495	7.213.880	1.787.036	4.353.578
2007	13.792.054	7.028.443	1.893.661	4.869.950
2008	13.754.338	6.710.233	2.002.889	5.041.217

Nota: Datos provisorios a febrero de 2011.

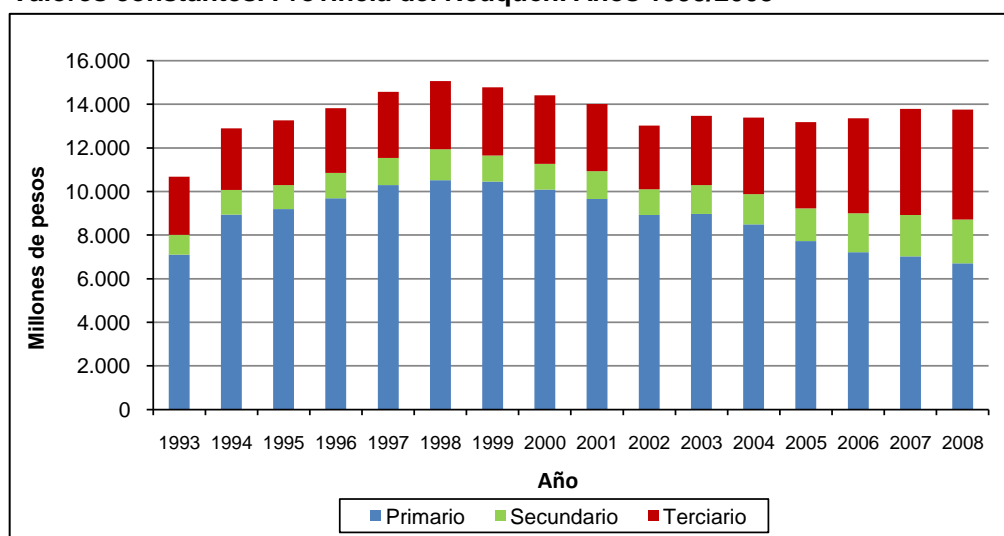
(1) Letras A y C

(2) Letras D, E y F

(3) Letras G, H, I, J, K, L, M, N, O y P

Fuente: Dirección Provincial de Estadística y Censos de la Provincia del Neuquén.

GRÁFICO 8
Producto Bruto Geográfico por sector según año
Valores constantes. Provincia del Neuquén. Años 1993/2008



Nota: Datos provisorios a febrero de 2011.

Fuente: Dirección Provincial de Estadísticas y Censos de la Provincia del Neuquén.

CUADRO 17
Composición del Producto Bruto Geográfico por sector según año
Valores corrientes
Provincia del Neuquén
Años 1993/2008

Año	Total	Sector		
		Primario (1)	Secundario (2)	Terciario (3)
			%	
1993	100,0	36,2	11,8	52,0
1994	100,0	37,8	14,6	47,6
1995	100,0	40,1	13,4	46,4
1996	100,0	44,9	12,9	42,1
1997	100,0	45,1	12,7	42,2
1998	100,0	38,1	15,3	46,6
1999	100,0	44,3	12,3	43,5
2000	100,0	52,8	10,2	37,0
2001	100,0	50,7	11,2	38,1
2002	100,0	65,2	8,2	26,6
2003	100,0	63,3	10,5	26,1
2004	100,0	63,4	10,4	26,2
2005	100,0	59,5	11,1	29,4
2006	100,0	55,6	14,0	30,4
2007	100,0	51,7	13,1	35,2
2008	100,0	48,6	13,5	37,9

Nota: Datos provisionales a febrero de 2011.

(1) Letras A y C

(2) Letras D, E y F

(3) Letras G, H, I, J, K, L, M, N, O y P

Fuente: Dirección Provincial de Estadística y Censos de la Provincia del Neuquén.

CUADRO 18
Composición del Producto Bruto Geográfico por sector según año
Valores constantes
Provincia del Neuquén
Años 1993/2008

Año	Total	Sector		
		Primario (1)	Secundario (2)	Terciario (3)
			%	
1993	100,0	66,5	8,5	25,0
1994	100,0	69,4	8,8	21,8
1995	100,0	69,3	8,3	22,3
1996	100,0	70,2	8,3	21,5
1997	100,0	70,7	8,6	20,8
1998	100,0	69,8	9,5	20,7
1999	100,0	70,8	8,1	21,1
2000	100,0	70,0	8,2	21,9
2001	100,0	68,9	9,1	22,0
2002	100,0	68,5	9,1	22,4
2003	100,0	66,5	9,8	23,6
2004	100,0	63,4	10,4	26,2
2005	100,0	58,6	11,4	30,0
2006	100,0	54,0	13,4	32,6
2007	100,0	51,0	13,7	35,3
2008	100,0	48,8	14,6	36,7

Nota: Datos provisorios a febrero de 2011.

(1) Letras A y C

(2) Letras D, E y F

(3) Letras G, H, I, J, K, L, M, N, O y P

Fuente: Dirección Provincial de Estadística y Censos de la Provincia del Neuquén.

CUADRO 19

**Producto Bruto por sectores productores de bienes y de servicios según año
Valores corrientes
País y Provincia del Neuquén
Años 1993/2008**

Año	País			Provincia	
	Bienes	Servicios	Servicios de intermediación financiera (1)	Bienes	Servicios
	miles de pesos				
1993	76.806.329	144.402.599	3.411.027	1.852.012	2.003.821
1994	81.961.756	158.559.337	3.215.093	2.348.455	2.129.339
1995	81.673.951	160.660.320	3.722.102	2.598.078	2.253.399
1996	87.641.545	166.966.581	3.508.526	3.083.869	2.244.542
1997	94.889.605	178.202.602	3.534.224	3.130.131	2.288.941
1998	95.558.385	183.971.813	4.180.584	2.719.554	2.369.798
1999	86.903.929	180.002.318	4.432.005	3.042.048	2.338.616
2000	87.167.413	180.382.169	4.330.637	4.023.759	2.359.940
2001	80.103.939	174.871.223	4.086.661	3.653.014	2.247.823
2002	127.421.311	171.220.214	3.837.052	7.405.487	2.684.793
2003	161.540.590	191.832.987	1.774.488	8.285.544	2.929.451
2004	190.715.576	223.658.934	2.068.068	9.873.037	3.512.632
2005	221.821.004	271.003.691	3.038.567	11.183.005	4.664.611
2006	266.312.444	338.479.698	4.536.177	13.220.565	5.775.595
2007	321.830.132	424.337.500	5.851.450	13.650.894	7.408.230
2008	398.915.817	548.292.180	7.702.369	15.682.993	9.555.951

(1) Corresponde a los Servicios de Intermediación Financiera -medidos Indirectamente-. En el PBG se encuentran incorporados en cada uno de los sectores de la economía.

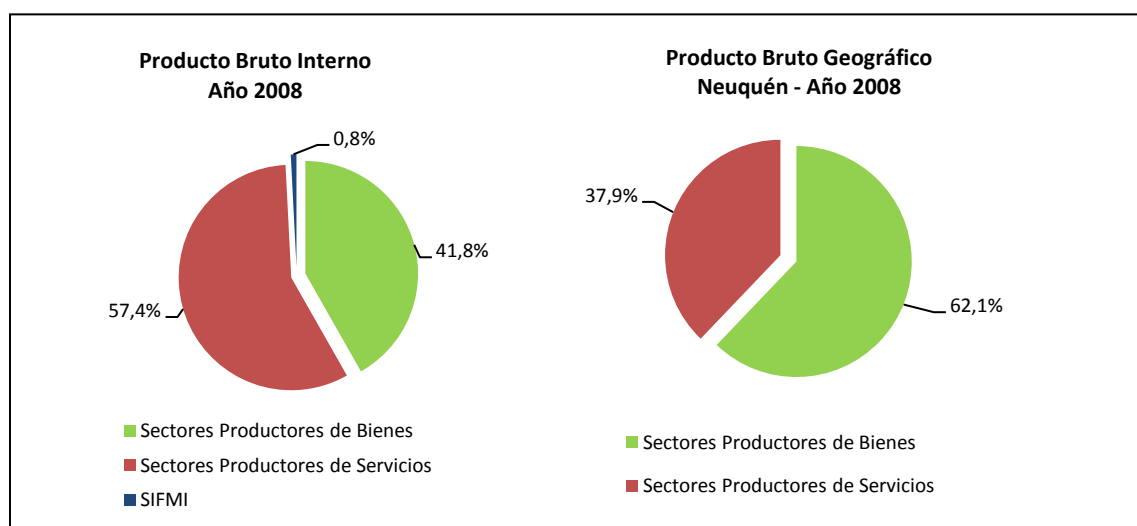
Nota: PBG a precios básicos. PBI a precios de productor (incluye impuestos específicos).

Datos provisorios a febrero de 2011.

Fuente: Dirección Provincial de Estadística y Censos de la Provincia del Neuquén.

GRÁFICO 9

**Composición porcentual del PBG y del PBI a valores corrientes por sectores
Provincia del Neuquén y País. Año 2008**



Nota: PBG a precios básicos. PBI a precios de productor (incluye impuestos específicos).

Datos provisorios a febrero de 2011.

Fuente: Dirección Provincial de Estadística y Censos de la Provincia del Neuquén.

CUADRO 20
Producto Bruto Geográfico per cápita según año
Valores corrientes
Provincia del Neuquén
Años 1993/2009

Año	PBG	Población	PBG per cápita
	miles de pesos		pesos
1993	3.855.833	409.151	9.424
1994	4.477.794	418.855	10.691
1995	4.851.477	428.558	11.320
1996	5.328.411	438.262	12.158
1997	5.419.072	447.965	12.097
1998	5.089.352	457.669	11.120
1999	5.380.664	467.372	11.513
2000	6.383.700	477.076	13.381
2001	5.900.837	486.779	12.122
2002	10.090.280	495.473	20.365
2003	11.214.995	504.075	22.249
2004	13.385.669	512.698	26.108
2005	15.847.616	521.439	30.392
2006	18.996.160	530.219	35.827
2007	21.059.124	538.952	39.074
2008	25.238.944	547.742	46.078
2009	27.961.449 ^e	556.528	50.243

Nota: Las proyecciones de población se encuentran sujetas a revisión.

Datos provisorios a febrero de 2011.

Fuente: Dirección Provincial de Estadística y Censos de la Provincia del Neuquén.

CUADRO 2.1
Producto Bruto Geográfico per cápita según año
Valores constantes
Provincia del Neuquén
Años 1993/2009

Año	PBG	Población	PBG per cápita
	miles de pesos de 2004		pesos de 2004
1993	10.676.301	409.151	26.094
1994	12.885.827	418.855	30.764
1995	13.261.936	428.558	30.945
1996	13.814.710	438.262	31.522
1997	14.563.981	447.965	32.511
1998	15.061.897	457.669	32.910
1999	14.770.691	467.372	31.604
2000	14.414.960	477.076	30.215
2001	14.013.451	486.779	28.788
2002	13.019.413	495.473	26.277
2003	13.472.770	504.075	26.728
2004	13.385.669	512.698	26.108
2005	13.187.754	521.439	25.291
2006	13.354.495	530.219	25.187
2007	13.792.054	538.952	25.591
2008	13.754.338	547.742	25.111
2009	13.961.695 ^e	556.528	25.087

Nota: Las proyecciones de población se encuentran sujetas a revisión.

Datos provisorios a febrero de 2011.

Fuente: Dirección Provincial de Estadística y Censos de la Provincia del Neuquén.

CUADRO 22
Elasticidad de los Ingresos Fiscales Provinciales según año
Valores corrientes
Provincia del Neuquén
Años 1993/2009

Año	Ingresos Fiscales Provinciales	Producto Bruto Geográfico	Elasticidad (IFP)
	miles de pesos		%
1993	.	3.855.833	///
1994	113.600	4.477.794	///
1995	129.680	4.851.477	1,70
1996	136.153	5.328.411	0,51
1997	138.975	5.419.072	1,22
1998	171.760	5.089.352	-3,88
1999	158.174	5.380.664	-1,38
2000	170.529	6.383.700	0,42
2001	178.395	5.900.837	-0,61
2002	216.403	10.090.280	0,30
2003	314.012	11.214.995	4,05
2004	374.326	13.385.669	0,99
2005	476.262	15.847.616	1,48
2006	614.845	18.996.160	1,46
2007	790.097	21.059.124	2,62
2008	980.989	25.238.944	1,22
2009	983.612	27.961.449 ^e	0,02 ^e

Nota: Elasticidad de los Ingresos Fiscales: variación anual de los ingresos fiscales con relación a la variación del Producto Bruto Geográfico.
 Datos provisorios a febrero de 2011.

Fuente: Dirección Provincial de Rentas. Dirección Provincial de Estadística y Censos de la Provincia del Neuquén.

CUADRO 23
Presión tributaria según año. Valores corrientes
Provincia del Neuquén
Años 1993/2009

Año	Ingresos Fiscales Provinciales	Producto Bruto Geográfico	Presión tributaria
	miles de pesos		%
1993	.	3.855.833	///
1994	113.600	4.477.794	2,54
1995	129.680	4.851.477	2,67
1996	136.153	5.328.411	2,56
1997	138.975	5.419.072	2,56
1998	171.760	5.089.352	3,37
1999	158.174	5.380.664	2,94
2000	170.529	6.383.700	2,67
2001	178.395	5.900.837	3,02
2002	216.403	10.090.280	2,14
2003	314.012	11.214.995	2,80
2004	374.326	13.385.669	2,80
2005	476.262	15.847.616	3,01
2006	614.845	18.996.160	3,24
2007	790.097	21.059.124	3,75
2008	980.989	25.238.944	3,89
2009	983.612	27.961.449 ^e	3,52 ^e

Nota: Presión tributaria: peso relativo de los Ingresos Fiscales con relación al Producto Bruto Geográfico.

Datos provisorios a febrero de 2011.

Fuente: Dirección Provincial de Rentas. Dirección Provincial de Estadística y Censos de la Provincia del Neuquén.

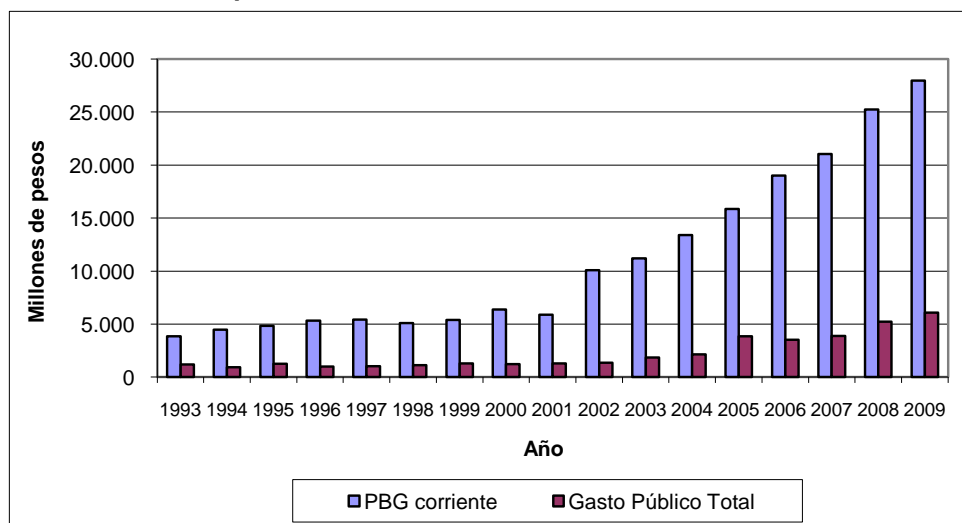
CUADRO 24
Participación del Gasto Total de la Administración Pública Provincial
en el Producto Bruto Geográfico según año
Provincia del Neuquén
Años 1993/2009

Año	PBG corriente	Gasto Público Total	Participación
	miles de pesos		%
1993	3.855.833	1.209.551	31,37
1994	4.477.794	948.720	21,19
1995	4.851.477	1.268.780	26,15
1996	5.328.411	986.361	18,51
1997	5.419.072	1.022.407	18,87
1998	5.089.352	1.128.085	22,17
1999	5.380.664	1.286.598	23,91
2000	6.383.700	1.226.097	19,21
2001	5.900.837	1.309.763	22,20
2002	10.090.280	1.350.089	13,38
2003	11.214.995	1.863.308	16,61
2004	13.385.669	2.164.363	16,17
2005	15.847.616	3.854.379	24,32
2006	18.996.160	3.526.108	18,56
2007	21.059.124	3.898.876	18,51
2008	25.238.944	5.245.281	20,78
2009	27.961.449 ^e	6.079.751	21,74 ^e

Nota: Datos provisorios a febrero de 2011.

Fuente: Dirección Provincial de Estadística y Censos de la Provincia del Neuquén.
 Ministerio de Hacienda y Obras Públicas

GRÁFICO 10
Producto Bruto Geográfico a valores corrientes y Gasto Público total según año
Provincia del Neuquén. Años 1993/2009



Nota: Datos provisorios a febrero de 2011.

Fuente: Dirección Provincial de Estadística y Censos de la Provincia del Neuquén.

CUADRO 25
Grado de Apertura Económica según año
Provincia del Neuquén
Años 1993/2009

Año	PBG	Exportaciones	Tipo de Cambio nominal	Grado de apertura
	miles de pesos	miles de U\$S	\$/U\$S	%
1993	3.855.833	71.180	1,00	1,85
1994	4.477.794	395.772	1,00	8,84
1995	4.851.477	705.592	1,00	14,54
1996	5.328.411	810.081	1,00	15,20
1997	5.419.072	821.862	1,00	15,17
1998	5.089.352	667.466	1,00	13,11
1999	5.380.664	726.658	1,00	13,50
2000	6.383.700	1.250.621	1,00	19,59
2001	5.900.837	1.014.553	1,00	17,19
2002	10.090.280	861.050	3,06	26,15
2003	11.214.995	983.154	2,90	25,42
2004	13.385.669	925.975	2,92	20,22
2005	15.847.616	900.583	2,90	16,51
2006	18.996.160	915.607	3,07	14,82
2007	21.059.124	670.259	3,12	9,92
2008	25.238.944	551.177*	3,16	6,91
2009	27.961.449	667.995*	3,73	8,91

Nota: Datos provisorios a febrero de 2011.

Fuente: Dirección Provincial de Estadística y Censos de la Provincia del Neuquén en base a datos del INDEC y del Ministerio de Economía y Producción - Información Económica al día, Sector Externo.

ANEXO II
PBG
APERTURA DE ACTIVIDADES



CUADRO 26

Letra A: Agricultura, ganadería, caza y silvicultura

Producto Bruto Geográfico a valores corrientes por año según actividad

Provincia del Neuquén

Años 1993/2008

Actividad	Año															
	1993	1994	1995	1996	1997	1998	1999	2000	2001	2002	2003	2004	2005	2006	2007	2008
	miles de pesos															
Total	48.937	52.162	53.677	62.034	61.064	63.701	54.425	56.031	51.469	109.548	141.008	138.554	130.903	166.457	204.088	237.730
Cultivo de frutas	17.898	22.341	22.620	29.406	26.353	26.077	22.663	23.754	22.185	54.870	63.951	61.840	47.407	64.384	73.467	99.925
Cría de ganado y producción de leche, lana y pelos	12.290	12.036	12.566	12.433	14.750	17.674	12.445	13.298	12.114	24.546	34.911	36.402	38.749	42.623	49.989	56.706
Producción de granja y cría de animales, excepto ganado	6.719	7.292	7.448	7.983	7.835	8.046	6.979	7.184	6.012	11.224	19.595	16.974	19.963	27.731	32.397	37.737
Otros productos agrícolas y forestales ⁽¹⁾	12.031	10.492	11.043	12.212	12.126	11.904	12.337	11.795	11.158	18.907	22.550	23.338	24.785	31.720	48.235	43.362

⁽¹⁾ Corresponde a cultivo de forrajes, horticultura, silvicultura e implantación de frutales.

Fuente: Dirección Provincial de Estadística y Censos de la Provincia del Neuquén.

CUADRO 27

Letra A: Agricultura, ganadería, caza y silvicultura

Producto Bruto Geográfico a valores constantes por año según actividad

Provincia del Neuquén

Años 1993/2008

Actividad	Año															
	1993	1994	1995	1996	1997	1998	1999	2000	2001	2002	2003	2004	2005	2006	2007	2008
	miles de pesos de 2004															
Total	130.443	156.101	126.764	136.017	136.220	143.401	139.479	140.007	151.800	144.925	151.810	138.554	144.597	159.601	155.725	159.176
Cultivo de frutas	62.795	83.729	61.021	69.215	65.308	70.559	69.377	67.357	80.428	75.054	73.894	61.840	65.044	70.826	69.851	69.025
Cría de ganado y producción de leche, lana y pelos	38.625	40.750	35.046	34.199	36.274	37.811	35.083	37.118	37.424	34.837	35.386	36.402	35.090	35.470	37.499	38.251
Producción de granja y cría de animales, excepto ganado	11.974	12.226	12.697	12.844	13.615	12.758	13.090	13.312	10.849	14.247	18.451	16.974	18.929	24.684	18.092	18.493
Otros productos agrícolas y forestales ⁽¹⁾	17.049	19.397	18.000	19.760	21.023	22.274	21.928	22.220	23.100	20.787	24.078	23.338	25.535	28.621	30.284	33.408

⁽¹⁾ Corresponde a cultivo de forrajes, horticultura, silvicultura e implantación de frutales.

Fuente: Dirección Provincial de Estadística y Censos de la Provincia del Neuquén.

CUADRO 28
Letra C: Explotación de minas y canteras
Producto Bruto Geográfico a valores corrientes por año según actividad
Provincia del Neuquén
Años 1993/2008

Actividad	Año															
	1993	1994	1995	1996	1997	1998	1999	2000	2001	2002	2003	2004	2005	2006	2007	2008
	miles de pesos															
Total	1.346.221	1.641.594	1.891.954	2.332.507	2.383.386	1.875.749	2.328.037	3.313.712	2.940.868	6.468.373	6.962.726	8.343.574	9.292.828	10.401.569	10.692.990	12.028.534
Petróleo y Gas	1.334.555	1.624.645	1.876.981	2.317.665	2.371.304	1.865.383	2.316.858	3.303.552	2.925.677	6.452.206	6.934.739	8.296.568	9.231.797	10.229.484	10.571.999	11.884.670
Otros minerales	11.666	16.950	14.974	14.842	12.082	10.366	11.179	10.160	15.191	16.167	27.987	47.006	61.031	172.085	120.991	143.864

Fuente: Dirección Provincial de Estadística y Censos de la Provincia del Neuquén.

CUADRO 29

Letra C: Explotación de minas y canteras

Producto Bruto Geográfico a valores constantes por año según actividad

Provincia del Neuquén

Años 1993/2008

Actividad	Año															
	1993	1994	1995	1996	1997	1998	1999	2000	2001	2002	2003	2004	2005	2006	2007	2008
	miles de pesos de 2004															
Total	6.966.582	8.781.387	9.069.277	9.556.732	10.155.272	10.365.810	10.316.116	9.946.005	9.509.141	8.775.615	8.810.258	8.343.574	7.581.497	7.054.280	6.872.718	6.551.056
Petróleo y Gas	6.947.440	8.753.432	9.044.712	9.534.060	10.132.556	10.347.249	10.296.467	9.926.615	9.483.259	8.758.096	8.780.676	8.296.568	7.535.333	6.956.712	6.815.278	6.493.021
Otros minerales	19.142	27.955	24.565	22.672	22.716	18.561	19.650	19.390	25.882	17.519	29.582	47.006	46.164	97.568	57.440	58.035

Fuente: Dirección Provincial de Estadística y Censos de la Provincia del Neuquén.

CUADRO 30
Letra D: Industria Manufacturera
Producto Bruto Geográfico a valores corrientes por año según actividad
Provincia del Neuquén
Años 1993/2008

Actividad	Año															
	1993	1994	1995	1996	1997	1998	1999	2000	2001	2002	2003	2004	2005	2006	2007	2008
	miles de pesos															
Total	135.797	171.423	176.546	210.874	266.370	310.320	242.659	232.459	226.862	269.343	454.592	569.606	702.803	926.904	1.104.306	1.376.440
Faena de Ganado	1.057	679	649	685	771	1.909	1.680	1.599	728	1.570	2.834	4.602	6.876	9.015	14.412	23.023
Elaboración de Jugos	17.057	13.557	20.921	25.490	22.091	5.396	6.588	6.552	5.937	13.819	24.245	31.102	20.020	33.828	61.332	145.581
Elaboración de helados, chocolates, pan y pastas alimenticias	8.335	8.529	8.001	8.749	8.766	9.207	15.403	21.943	19.729	12.724	15.786	23.535	39.319	38.138	69.824	79.880
Elaboración de vinos	-	-	-	-	-	-	-	-	-	-	9.620	11.591	12.689	15.315	20.366	36.892
Elaborac. de bebidas no alcohólicas	6.829	6.568	7.890	5.564	9.176	9.989	9.572	9.817	4.143	7.122	15.946	10.908	14.289	16.393	15.736	37.274
Fabricación de productos textiles	2.779	4.391	3.918	5.642	6.866	6.093	6.706	7.602	4.295	6.650	19.245	17.451	12.620	7.060	12.776	15.109
Aserrado y cepillado de madera. Fabricación de papel, cartón y envases	9.678	11.315	11.323	11.100	10.652	17.037	13.885	12.018	20.756	36.919	30.889	33.431	39.738	45.594	37.303	44.845
Edición e impresión	25.278	29.502	26.978	22.486	17.119	26.826	19.256	17.666	20.733	34.719	20.051	23.372	23.887	41.440	32.882	65.611
Fabricación de productos de la refinación de petróleo	29.685	46.344	33.362	38.229	76.359	92.937	71.166	66.477	69.758	76.984	176.766	216.967	241.599	342.409	319.091	382.073
Fab. de gases, agua pesada, prod. farmacéuticos y prod. plásticos	6.577	8.332	11.012	38.414	63.384	85.368	51.149	36.955	26.290	21.339	40.450	49.652	63.558	96.625	166.629	88.193
Fab. de productos de vidrio, cerámicos, elaboración de cemento y cal	8.400	14.735	17.608	12.540	16.399	16.814	16.157	18.745	15.325	12.289	24.691	55.467	80.554	84.853	89.401	137.701
Fabricación de productos metálicos	6.742	11.948	16.316	10.578	15.262	11.187	9.910	9.641	13.418	17.248	25.818	37.917	68.119	90.523	115.700	171.695
Fabricación de bombas, cojinetes, compresores, válvulas, etc.	1.305	1.983	3.839	2.666	2.450	8.526	3.089	6.228	7.605	9.116	9.097	8.485	13.006	24.580	31.796	30.128
Fab. de equipo médico, rectificación de motores, fab. de muebles	12.077	13.541	14.729	28.732	17.074	19.031	18.099	17.216	18.147	18.843	39.155	45.126	66.528	81.130	117.059	118.436

Fuente: Dirección Provincial de Estadística y Censos de la Provincia del Neuquén.

CUADRO 31
Letra D: Industria Manufacturera
Producto Bruto Geográfico a valores constantes por año según actividad
Provincia del Neuquén
Años 1993/2008

Actividad	Año															
	1993	1994	1995	1996	1997	1998	1999	2000	2001	2002	2003	2004	2005	2006	2007	2008
	miles de pesos de 2004															
Total	324.281	417.124	385.646	455.905	581.248	690.448	540.104	488.043	475.637	350.705	488.952	569.606	616.024	693.525	804.674	803.633
Faena de Ganado	1.889	1.231	1.149	1.174	1.256	2.919	3.124	3.196	1.459	2.126	3.000	4.602	6.135	6.480	7.570	7.858
Elaboración de Jugos	32.711	26.398	39.259	46.557	40.580	10.184	12.906	13.182	12.814	17.707	25.623	31.102	14.898	19.672	31.767	64.153
Elaboración de helados, chocolates, pan y pastas alimenticias	17.735	17.629	15.548	16.376	16.185	17.117	29.307	42.440	37.685	15.393	16.116	23.535	36.065	32.771	52.330	62.119
Elaboración de vinos	-	-	-	-	-	-	-	-	-	-	11.782	11.591	11.559	13.391	16.940	27.069
Elaborac. de bebidas no alcohólicas	10.560	9.241	11.018	8.151	13.539	15.446	15.191	15.073	6.646	7.118	15.031	10.908	9.791	13.362	19.474	22.882
Fabricación de productos textiles	5.912	9.289	7.422	10.828	13.195	12.308	14.733	17.600	10.310	8.511	20.197	17.451	12.678	9.181	14.004	12.772
Aserrado y cepillado de madera. Fabricación de papel, cartón y envases	18.331	21.407	20.399	20.388	20.002	31.682	26.298	23.377	40.802	48.701	35.051	33.431	35.484	37.199	27.851	27.762
Edición e impresión	51.496	56.422	43.276	35.832	28.044	42.960	30.680	28.636	34.476	43.109	21.823	23.372	24.675	38.000	28.677	48.404
Fabricación de productos de la refinación de petróleo	106.494	162.969	114.466	123.444	205.104	256.616	194.354	155.588	157.867	102.892	180.193	216.967	201.436	207.348	199.455	181.498
Fab. de gases, agua pesada, prod. farmacéuticos y prod. plásticos	16.276	19.766	23.411	82.533	137.291	189.222	114.624	80.777	57.393	26.557	43.301	49.652	54.761	72.276	121.986	58.425
Fab. de productos de vidrio, cerámicos, elaboración de cemento y cal	16.786	29.176	34.244	24.514	32.427	33.536	32.953	38.613	31.499	17.017	26.824	55.467	75.273	73.466	59.789	70.551
Fabricación de productos metálicos	18.468	32.176	39.489	24.329	35.460	26.228	23.984	23.619	33.442	23.444	30.451	37.917	59.288	69.654	83.480	102.247
Fabricación de bombas, cojinetes, compresores, válvulas, etc.	2.267	3.568	6.611	4.486	4.002	13.944	5.063	10.266	13.220	10.595	9.454	8.485	13.006	19.598	19.897	17.126
Fab. de equipo médico, rectificación de motores, fab. de muebles	25.357	27.853	29.353	57.293	34.163	38.286	36.888	35.677	38.024	27.535	50.106	45.126	60.976	81.130	121.455	100.767

Fuente: Dirección Provincial de Estadística y Censos de la Provincia del Neuquén.

CUADRO 32

Letra E: Electricidad, gas y agua

Producto Bruto Geográfico a valores corrientes por año según actividad

Provincia del Neuquén

Años 1993/2008

Actividad	Año															
	1993	1994	1995	1996	1997	1998	1999	2000	2001	2002	2003	2004	2005	2006	2007	2008
	miles de pesos															
Total	153.426	279.295	292.569	278.295	261.148	233.293	225.462	283.893	296.919	427.063	480.064	572.208	681.545	1.072.644	886.945	1.131.392
Generación, transporte y distribución de electricidad	119.806	243.486	251.701	237.935	219.010	189.246	180.269	239.283	249.764	263.243	374.105	411.777	603.065	977.437	790.711	1.018.288
Generación	82.162	192.950	197.657	187.293	168.709	140.996	129.663	184.314	192.784	208.154	301.785	342.002	506.688	866.211	677.670	882.148
Transporte	3.270	14.169	16.815	13.969	13.289	10.188	11.673	19.436	21.072	17.221	20.884	19.829	23.695	25.356	21.603	25.717
Distribución	34.374	36.367	37.229	36.672	37.013	38.062	38.934	35.533	35.908	37.869	51.437	49.946	72.682	85.870	91.439	110.423
Fabricación y distribución de gas	9.837	10.478	13.677	12.767	14.231	15.120	15.164	13.954	27.963	131.186	69.482	123.574	39.466	57.718	57.245	53.197
Distribución de agua potable	23.783	25.331	27.190	27.594	27.907	28.927	30.029	30.655	19.192	32.634	36.477	36.856	39.014	37.490	38.989	59.906

Fuente: Dirección Provincial de Estadística y Censos de la Provincia del Neuquén.

CUADRO 33
Letra E: Electricidad, gas y agua
Producto Bruto Geográfico a valores constantes por año según actividad
Provincia del Neuquén
Años 1993/2008

Actividad	Año															
	1993	1994	1995	1996	1997	1998	1999	2000	2001	2002	2003	2004	2005	2006	2007	2008
Total	318.992	410.298	454.554	390.448	417.850	366.373	350.542	464.129	570.180	659.418	556.140	572.208	556.599	617.805	606.300	674.957
Generación, transporte y distribución de electricidad	266.622	356.565	399.104	332.794	360.330	306.644	287.759	404.707	474.517	438.842	430.013	411.777	456.123	512.772	380.926	411.337
Generación	225.521	307.090	341.894	275.655	298.773	241.778	222.464	342.657	409.859	377.297	364.929	342.002	385.124	437.301	304.842	332.832
Transporte	10.393	14.771	17.847	17.012	16.873	15.477	15.224	20.393	21.534	19.931	20.607	19.829	20.819	22.463	19.139	20.712
Distribución	30.707	34.704	39.363	40.127	44.684	49.389	50.071	41.658	43.125	41.614	44.478	49.946	50.179	53.008	56.945	57.793
Fabricación y distribución de gas	10.695	10.246	10.860	11.334	10.122	11.275	12.781	13.261	45.498	170.535	69.916	123.574	40.828	50.070	160.454	200.751
Distribución de agua potable	41.676	43.488	44.590	46.320	47.398	48.455	50.002	46.161	50.165	50.040	56.211	36.856	59.648	54.963	64.920	62.869

miles de pesos de 2004

Fuente: Dirección Provincial de Estadística y Censos de la Provincia del Neuquén.

CUADRO 34
Letra F: Construcción
Producto Bruto Geográfico a valores corrientes por año según actividad
Provincia del Neuquén
Años 1993/2008

Actividad	Año															
	1993	1994	1995	1996	1997	1998	1999	2000	2001	2002	2003	2004	2005	2006	2007	2008
	miles de pesos															
Total	167.630	203.980	183.331	200.160	158.163	236.492	191.465	137.664	136.896	131.160	247.154	249.094	374.926	652.990	761.959	908.897
Construcción pública	67.537	88.308	91.142	67.955	49.246	50.408	65.123	30.274	43.325	38.616	99.165	96.743	149.769	193.697	239.763	326.118
Nacional	15.220	16.180	5.431	5.520	7.487	6.248	7.421	3.552	3.072	4.344	5.246	6.039	13.118	21.308	27.127	38.871
Provincial	45.392	63.268	79.181	55.224	34.798	37.423	44.622	18.888	31.382	19.594	68.583	63.868	103.935	134.389	176.361	260.683
Municipal	6.926	8.860	6.530	7.211	6.961	6.155	12.462	7.412	8.054	13.927	23.946	25.703	31.898	37.388	36.557	26.185
Comisiones de Fomento	582	618	422	816	751	1.390	1.133	817	612	325	380
Construcción Privada	100.093	115.672	92.189	132.204	108.917	186.084	126.342	107.390	93.572	92.544	147.989	152.351	225.157	459.293	522.196	582.779
Residencial	78.602	93.196	79.223	89.272	91.331	130.676	96.821	59.099	68.671	63.076	114.885	109.231	172.789	345.794	291.013	332.872
No residencial	21.491	22.476	12.966	42.933	17.587	55.408	29.521	48.291	24.901	29.468	33.105	43.120	52.368	113.500	231.183	249.906

Fuente: Dirección Provincial de Estadística y Censos de la Provincia del Neuquén.

CUADRO 35
Letra F: Construcción
Producto Bruto Geográfico a valores constantes por año según actividad
Provincia del Neuquén
Años 1993/2008

Actividad	Año															
	1993	1994	1995	1996	1997	1998	1999	2000	2001	2002	2003	2004	2005	2006	2007	2008
	miles de pesos de 2004															
Total	263.908	310.185	263.725	305.353	246.928	373.780	306.903	225.650	223.837	171.056	281.812	249.094	327.496	475.706	482.687	524.298
Construcción pública	96.176	125.272	122.298	94.433	70.517	72.690	102.890	49.025	68.177	49.416	112.877	96.743	131.862	143.358	168.227	173.357
Nacional	21.674	22.952	7.288	7.671	10.721	9.010	11.725	5.752	4.835	5.559	5.971	6.039	11.550	15.770	17.030	20.663
Provincial	64.640	89.751	106.248	76.742	49.828	53.964	70.499	30.587	49.383	25.074	78.067	63.868	91.508	99.463	128.044	138.573
Municipal	9.862	12.568	8.762	10.020	9.967	8.876	19.689	12.003	12.674	17.822	27.257	25.703	28.084	27.672	22.949	13.919
Comisiones de Fomento	839	977	683	1.285	961	1.582	1.133	720	453	204	202
Construcción Privada	167.732	184.913	141.427	210.920	176.411	301.090	204.013	176.624	155.660	121.640	168.934	152.351	195.635	332.348	314.460	350.942
Residencial	131.717	148.982	121.535	142.425	147.926	211.438	156.343	97.200	114.236	82.907	131.144	109.231	150.133	250.219	175.244	200.451
No residencial	36.014	35.931	19.892	68.495	28.485	89.653	47.670	79.425	41.424	38.733	37.790	43.120	45.502	82.129	139.215	150.490

Fuente: Dirección Provincial de Estadística y Censos de la Provincia del Neuquén.

CUADRO 36

Letra G: Comercio al por mayor y al por menor; Reparación de vehículos automotores, motocicletas, efectos personales

Producto Bruto Geográfico a valores corrientes por año según actividad

Provincia del Neuquén

Años 1993/2008

Actividad	Año															
	1993	1994	1995	1996	1997	1998	1999	2000	2001	2002	2003	2004	2005	2006	2007	2008
	miles de pesos															
Total	339.135	372.155	347.509	332.607	338.766	334.731	292.881	279.821	242.750	270.229	391.022	530.224	720.454	955.143	1.199.700	1.284.789
Venta y reparación de vehículos y afines	94.508	96.267	88.081	84.336	75.349	75.868	59.517	55.731	51.678	51.398	78.760	120.578	155.597	226.884	292.475	329.193
501 - Venta de Autos Nuevos y Usados	8.045	8.157	6.622	7.347	11.010	13.040	9.861	7.566	4.579	3.139	7.416	15.724	26.092	34.818	51.104	56.502
502 - Reparaciones Mecánicas y lavado de autos	53.985	54.579	49.503	47.309	38.232	35.897	27.409	25.580	25.481	24.586	32.088	50.335	62.223	105.679	132.700	135.078
503 - Comercio mayorista y minorista de autopartes	23.536	23.793	21.644	20.595	16.445	15.505	11.724	10.893	10.990	12.623	21.000	25.483	33.885	40.927	50.793	58.377
504 - Venta y reparación de motos	1.294	822	505	270	318	357	297	420	600	260	500	710	1.741	3.662	7.723	7.389
505 - Comercio minorista de combust. y lubricantes	7.648	8.916	9.806	8.816	9.345	11.068	10.226	11.271	10.028	10.789	17.756	28.326	31.654	41.798	50.154	71.847
Comercio Mayorista	86.369	89.461	86.933	82.060	84.777	84.734	83.829	72.998	53.317	76.337	113.662	135.537	195.806	247.306	288.305	280.971
512 - Agropecuaria, alimentos, bebidas y cigarrillos	54.662	56.601	57.026	51.730	50.111	49.655	54.378	45.728	29.602	41.245	65.736	78.984	107.777	142.303	157.320	163.760
513 - Artículos de uso domestico y personal	3.832	4.335	4.618	4.992	5.231	5.108	4.696	4.619	4.626	5.697	9.428	10.023	14.114	19.252	23.639	25.559
514 - Productos intermed; desperdicios y desechos	19.494	20.147	16.556	15.800	19.388	19.820	16.832	15.096	12.671	17.276	25.199	24.563	37.330	54.383	63.863	51.101
515 - Máquinas, equipos y materiales	8.381	8.378	8.733	9.538	10.047	10.151	7.923	7.555	6.418	12.119	13.298	21.967	36.584	31.368	43.484	40.551
Comercio Minorista	158.259	186.427	172.494	166.211	178.640	174.128	149.536	151.092	137.755	142.495	198.601	274.109	369.051	480.953	618.919	674.625
521/522 - Alimentos, bebidas y tabaco	29.366	45.152	52.496	51.374	57.897	52.105	44.588	52.878	50.234	54.903	75.243	85.633	105.692	135.026	196.153	217.702
523 - Otros productos en comercios especializados	121.336	132.409	111.819	106.963	112.289	113.773	97.851	91.075	81.012	80.861	113.951	175.443	245.819	323.020	393.390	424.928
526 - Reparación Enseres Personales	7.557	8.865	8.179	7.874	8.454	8.251	7.097	7.139	6.510	6.731	9.407	13.034	17.540	22.907	29.376	31.995

Fuente: Dirección Provincial de Estadística y Censos de la Provincia del Neuquén.

CUADRO 37

Letra G: Comercio al por mayor y al por menor; Reparación de vehículos automotores, motocicletas, efectos personales

Producto Bruto Geográfico a valores constantes por año según actividad

Provincia del Neuquén

Años 1993/2008

Actividad	Año															
	1993	1994	1995	1996	1997	1998	1999	2000	2001	2002	2003	2004	2005	2006	2007	2008
	miles de pesos de 2004															
Total	569.254	621.386	569.100	539.150	554.660	557.632	515.763	497.982	447.539	335.547	416.020	530.224	662.312	798.559	876.250	774.658
Venta y reparación de vehículos y afines	164.501	170.821	153.078	142.311	129.640	137.881	112.053	102.079	91.302	60.777	82.317	120.578	141.075	180.928	204.218	196.122
501 - Venta de Autos Nuevos y Usados	15.398	15.622	12.875	14.610	22.277	26.713	20.380	15.564	9.708	3.585	7.541	15.724	23.507	27.470	36.021	34.587
502 - Reparaciones Mecánicas y lavado de autos	80.179	81.907	70.631	66.407	53.769	52.095	40.732	39.668	43.285	28.094	33.746	50.335	55.250	79.380	86.165	74.438
503 - Comercio mayorista y minorista de autopartes	36.501	37.163	32.216	30.278	24.335	23.450	18.142	17.525	19.018	14.834	22.617	25.483	30.020	30.810	33.055	32.239
504 - Venta y reparación de motos	2.000	1.262	769	410	486	555	458	646	946	327	525	710	1.569	3.045	6.092	5.666
505 - Comercio minorista de combust. y lubricantes	30.423	34.868	36.587	30.605	28.772	35.068	32.340	28.675	18.345	13.937	17.889	28.326	30.729	40.222	42.885	49.192
Comercio Mayorista	174.689	178.083	163.955	153.194	157.958	158.565	163.446	143.433	105.045	96.564	119.801	135.537	181.873	213.326	221.169	186.656
512 - Agropecuaria, alimentos, bebidas y cigarrillos	109.785	111.399	105.388	94.232	90.841	89.703	104.395	88.763	57.460	51.472	68.325	78.984	100.927	123.617	121.700	110.309
513 - Artículos de uso domestico y personal	8.303	8.862	8.754	9.402	9.924	9.764	9.133	8.998	8.865	6.865	9.830	10.023	13.481	17.393	19.711	18.623
514 - Productos intermed; desperdicios y desechos	40.246	41.301	33.272	31.872	38.970	40.623	35.302	31.683	26.342	23.465	27.204	24.563	35.003	47.610	49.326	33.547
515 - Máquinas, equipos y materiales	16.356	16.521	16.541	17.688	18.223	18.475	14.616	13.989	12.379	14.763	14.442	21.967	32.462	24.707	30.433	24.177
Comercio Minorista	230.064	272.482	252.067	243.645	267.062	261.186	240.263	252.470	251.191	178.206	213.902	274.109	339.363	404.305	450.863	391.879
521/522 - Alimentos, bebidas y tabaco	48.769	75.171	84.817	84.676	97.902	89.787	85.118	106.541	104.560	76.138	83.495	85.633	92.285	107.380	131.849	109.324
523 - Otros productos en comercios especializados	170.312	184.355	155.303	147.445	156.549	159.054	143.779	134.052	134.805	93.674	120.290	175.443	230.923	277.628	297.548	263.894
526 - Reparación Enseres Personales	10.983	12.956	11.947	11.524	12.611	12.346	11.366	11.876	11.827	8.393	10.116	13.034	16.155	19.297	21.467	18.661

Fuente: Dirección Provincial de Estadística y Censos de la Provincia del Neuquén.

CUADRO 38

Letra H: Servicio de hotelería y restaurantes

Producto Bruto Geográfico a valores corrientes por año según actividad

Provincia del Neuquén

Años 1993/2008

Actividad	Año															
	1993	1994	1995	1996	1997	1998	1999	2000	2001	2002	2003	2004	2005	2006	2007	2008
	miles de pesos															
Total	35.402	41.888	39.073	44.745	44.526	54.670	56.196	57.000	45.785	61.726	86.025	104.302	134.483	193.469	230.531	229.645
Hoteles	8.779	17.289	17.821	18.797	21.053	25.411	28.468	26.619	25.015	32.799	50.314	60.681	68.381	93.727	119.624	114.518
Restaurantes	26.624	24.599	21.252	25.948	23.473	29.259	27.728	30.381	20.770	28.928	35.711	43.621	66.102	99.742	110.907	115.126

Fuente: Dirección Provincial de Estadística y Censos de la Provincia del Neuquén.

CUADRO 39

Letra H: Servicio de hotelería y restaurantes

Producto Bruto Geográfico a valores constantes por año según actividad

Provincia del Neuquén

Años 1993/2008

Actividad	Año															
	1993	1994	1995	1996	1997	1998	1999	2000	2001	2002	2003	2004	2005	2006	2007	2008
	miles de pesos de 2004															
Total	42.033	53.625	49.530	54.255	56.381	72.354	72.291	73.787	73.219	86.058	93.418	104.302	115.618	139.437	141.081	134.338
Hoteles	16.069	30.250	29.383	29.311	33.465	43.686	44.736	41.359	41.846	48.699	54.659	60.681	59.193	68.417	71.124	65.703
Restaurantes	25.964	23.375	20.147	24.944	22.916	28.668	27.555	32.428	31.373	37.359	38.759	43.621	56.425	71.021	69.956	68.636

Fuente: Dirección Provincial de Estadística y Censos de la Provincia del Neuquén.

CUADRO 40

Letra I: Servicio de transporte, de almacenamiento y de comunicaciones
Producto Bruto Geográfico a valores corrientes por año según actividad
Provincia del Neuquén
Años 1993/2008

Actividad	Año															
	1993	1994	1995	1996	1997	1998	1999	2000	2001	2002	2003	2004	2005	2006	2007	2008
	miles de pesos															
Total	155.291	176.554	225.825	258.703	271.828	284.235	242.810	252.050	250.856	390.020	452.315	516.435	633.879	705.407	977.371	1.098.134
Transporte ferroviario de carga	621	3.339	143	349	420	1.375	1.449	1.209	1.617	2.081	3.219	4.293	6.772	1.603	6.500	7.856
Transporte automotor de carga	47.688	61.410	62.984	65.448	69.095	68.263	68.384	66.212	65.211	107.831	140.613	170.807	224.547	244.708	278.706	283.911
Transporte urbano de pasajeros	17.095	20.830	21.492	21.200	16.331	14.660	13.431	14.358	13.729	11.375	13.427	20.827	20.641	27.480	41.897	45.273
Taxis y remises	8.599	14.527	16.200	20.250	22.181	23.352	22.981	23.694	24.437	21.787	20.997	25.480	40.283	51.596	68.486	107.735
Transporte interurbano	10.340	9.100	8.085	7.935	8.851	8.098	7.175	6.781	7.875	20.264	23.222	34.485	35.840	51.425	53.499	54.652
Otros transportes terrestres	7.596	7.582	10.677	11.068	13.039	14.240	8.692	10.188	9.085	8.671	11.267	12.977	21.118	29.564	41.308	28.297
Oleoductos y gasoductos	5.593	10.253	22.294	42.311	48.134	37.060	45.741	52.695	66.267	152.858	129.857	105.626	89.549	77.198	86.733	91.602
Lacustre	56	136	161	157	164	324	291	290	346	544	703	787	1.017	851	1.024	1.064
Aéreo	15.131	12.903	21.592	25.659	26.238	35.071	16.925	14.066	2.523	3.191	19.984	10.885	6.843	14.099	14.636	17.680
Servicios auxiliares del transporte	2.438	2.968	3.982	4.738	8.341	10.609	9.329	9.557	7.936	9.662	13.833	16.105	18.191	20.468	32.181	50.352
Comunicaciones	40.133	33.506	58.215	59.587	59.034	71.182	48.413	53.000	51.831	51.756	75.194	114.163	169.079	186.415	352.400	409.713

Nota: Otros transportes terrestres incluye: transporte escolar y transporte para el turismo.

Fuente: Dirección Provincial de Estadística y Censos de la Provincia del Neuquén.

CUADRO 4.1

Letra I: Servicio de transporte, de almacenamiento y de comunicaciones
Producto Bruto Geográfico a valores constantes por año según actividad
Provincia del Neuquén
Años 1993/2008

Actividad	Año															
	1993	1994	1995	1996	1997	1998	1999	2000	2001	2002	2003	2004	2005	2006	2007	2008
	miles de pesos de 2004															
Total	337.729	354.207	471.341	497.653	492.182	512.721	441.646	456.759	455.023	439.207	495.990	516.435	563.050	567.817	736.968	762.252
Ferrovionario de Carga	1.138	6.187	268	632	761	2.448	2.728	2.445	3.362	3.381	3.829	4.293	6.124	1.301	4.204	4.392
Automotor de Carga	116.943	150.592	154.452	160.494	171.920	177.664	177.981	172.326	169.721	159.172	168.049	170.807	174.613	167.689	168.893	162.602
Urbano de pasajeros	26.122	24.910	24.838	22.690	17.599	16.131	17.145	16.675	16.155	16.036	18.799	20.827	22.434	21.333	28.566	29.862
Taxis y remises	9.594	16.208	18.074	22.593	24.748	26.054	25.640	26.436	27.264	24.308	23.062	25.480	33.289	37.792	41.257	46.296
Transporte interurbano	39.453	34.747	30.664	29.366	29.954	28.735	24.247	18.890	21.039	23.786	28.792	34.485	33.285	37.384	38.964	36.509
Otros transportes terrestres	11.849	12.174	17.085	18.480	21.726	24.802	14.572	17.019	15.194	13.675	13.982	12.977	19.628	23.637	34.450	20.535
Oleoductos y gasoductos	8.864	10.815	61.651	72.966	100.168	87.065	82.383	110.505	122.024	125.018	132.268	105.626	80.948	62.379	35.676	17.656
Lacustre	108	262	309	216	225	445	400	399	475	616	676	787	816	1.024	1.006	931
Aéreo	22.741	17.973	28.457	33.305	34.056	45.522	21.968	17.379	3.117	4.084	15.738	10.885	6.843	13.163	12.484	13.881
Servicios auxiliares del transporte	5.094	6.017	7.604	8.475	11.350	13.222	10.127	10.851	10.544	11.389	15.007	16.105	16.710	16.993	25.593	36.813
Comunicaciones	95.824	74.320	127.938	128.436	79.675	90.634	64.455	63.833	66.127	57.740	75.786	114.163	168.361	185.121	345.875	392.775

Nota: Otros transportes terrestres incluye: transporte escolar y transporte para el turismo.

Fuente: Dirección Provincial de Estadística y Censos de la Provincia del Neuquén.

CUADRO 42

Letra J: Intermediación Financiera y otros servicios financieros

Producto Bruto Geográfico a valores corrientes por año según actividad

Provincia del Neuquén

Años 1993/2008

Actividad	Año															
	1993	1994	1995	1996	1997	1998	1999	2000	2001	2002	2003	2004	2005	2006	2007	2008
	miles de pesos															
Total	184.934	160.102	205.187	188.482	188.660	193.528	183.300	200.362	175.475	347.905	125.971	100.611	140.344	189.425	219.328	298.300
Intermediación Financiera	174.488	143.741	184.643	167.079	169.957	170.593	159.523	173.712	146.436	304.323	80.058	53.232	69.240	96.831	103.170	104.498
Aseguradoras de Riesgos del Trabajo	-	-	-	533	1.294	1.872	2.082	2.118	2.869	2.624	3.674	5.003	7.339	11.927	15.963	22.945
Medicina Prepaga	1.337	3.785	4.867	6.042	6.788	4.155	4.603	6.654	6.170	11.788	17.984	10.462	22.173	27.172	31.396	80.077
Seguros Personales y Patrimoniales	6.742	7.156	8.671	7.463	5.091	10.426	10.311	10.682	12.421	21.769	18.315	24.234	31.611	39.947	48.415	60.572
Administración de Fondos de Jubilaciones y Pensiones (AFJP)	-	3.345	4.382	5.019	3.342	3.866	4.292	4.527	5.060	2.485	3.655	5.210	6.763	9.384	15.485	24.339
Servicios auxiliares a la actividad financiera	1.835	1.512	1.942	1.757	1.788	1.794	1.678	1.827	1.540	3.201	842	560	728	1.018	1.085	1.099
Servicios Auxiliares a los servicios de seguros y AFJP	531	564	683	588	401	821	812	841	978	1.715	1.443	1.909	2.490	3.146	3.813	4.771

Fuente: Dirección Provincial de Estadística y Censos de la Provincia del Neuquén.

CUADRO 43
Letra J: Intermediación Financiera y otros servicios financieros
Producto Bruto Geográfico a valores constantes por año según actividad
Provincia del Neuquén
Años 1993/2008

Actividad	Año															
	1993	1994	1995	1996	1997	1998	1999	2000	2001	2002	2003	2004	2005	2006	2007	2008
	miles de pesos de 2004															
Total	37.602	49.489	58.319	59.523	58.168	67.576	67.551	75.217	68.486	85.838	91.208	100.611	129.296	157.481	199.255	245.999
Intermediación Financiera	26.482	31.653	36.669	35.153	37.361	41.375	40.582	45.054	34.150	34.945	40.585	53.232	65.643	86.169	121.474	133.604
Aseguradoras de Riesgos del Trabajo	-	-	-	1.923	2.587	3.882	4.059	4.208	4.512	4.388	4.561	5.003	5.655	6.816	6.719	5.521
Medicina Prepaga	1.995	5.185	6.306	7.747	8.530	5.114	5.407	7.596	8.087	14.334	19.602	10.462	19.682	20.760	22.875	55.882
Seguros Personales y Patrimoniales	8.201	8.676	10.072	8.947	5.959	12.484	12.375	13.034	15.691	25.776	19.876	24.234	29.236	33.337	34.972	38.461
Administración de Fondos de Jubilaciones y Pensiones (AFJP)	0	2.959	4.093	4.678	2.869	3.302	3.726	3.825	4.450	3.998	4.593	5.210	6.087	6.867	9.170	8.096
Servicios auxiliares a la actividad financiera	279	333	386	370	393	435	427	474	359	368	427	560	690	906	1.278	1.405
Servicios Auxiliares a los servicios de seguros y AFJP	646	683	793	705	469	983	975	1.027	1.236	2.030	1.565	1.909	2.303	2.626	2.768	3.029

Fuente: Dirección Provincial de Estadística y Censos de la Provincia del Neuquén.

CUADRO 44
Letra K: Servicios inmobiliarios, empresariales y de alquiler
Producto Bruto Geográfico a valores corrientes por año según actividad
Provincia del Neuquén
Años 1993/2008

Actividad	Año															
	1993	1994	1995	1996	1997	1998	1999	2000	2001	2002	2003	2004	2005	2006	2007	2008
	miles de pesos															
Total	435.489	469.622	496.520	510.301	551.557	562.939	549.689	533.759	465.453	497.257	589.649	826.212	1.192.849	1.489.702	1.869.181	2.376.946
Valor locativo	334.412	354.830	369.555	381.363	404.074	423.679	406.436	377.220	324.415	354.776	384.781	538.027	793.283	976.589	1.253.942	1.656.818
Alquiler inmuebles	1.350	1.475	1.592	1.686	1.809	1.938	1.960	1.833	1.576	1.694	1.749	2.461	3.705	4.526	5.527	7.043
Servicios de las inmobiliarias	4.091	4.471	4.823	5.108	5.481	5.871	5.940	5.553	4.775	5.133	5.299	7.456	11.228	13.713	20.161	25.689
Alquiler de rodados	5.022	6.233	6.781	7.547	7.752	6.990	7.708	9.808	9.048	8.065	11.982	17.675	31.548	50.981	74.956	110.204
Alquiler de maquinaria	2.744	3.343	3.709	4.515	4.501	3.828	4.494	6.055	5.412	7.166	13.129	22.016	27.543	33.346	45.327	41.627
Alq. de videos y efectos pers.	1.896	2.035	2.264	2.001	1.994	2.099	1.922	2.104	1.992	3.467	3.392	5.670	9.784	12.961	19.948	23.577
Informática	2.827	2.979	3.139	3.367	3.733	3.793	3.467	3.319	2.969	2.860	4.007	5.193	5.744	7.785	9.378	10.062
Investigación y desarrollo	153	226	243	215	324	960	833	815	723	709	760	797	917	1.315	2.159	2.256
Servicios jurídicos	29.426	31.795	36.486	34.336	42.942	40.147	40.186	41.029	36.534	33.949	42.796	54.471	68.727	85.893	108.770	143.254
Servicios contables	23.606	25.506	29.270	27.545	34.449	32.207	32.238	32.915	29.309	27.235	34.332	43.698	55.134	68.905	87.258	114.921
Servicios arquitect. e ingeniería	8.454	10.493	11.415	12.704	13.049	11.768	12.976	16.512	15.231	18.475	32.116	56.254	80.369	99.884	87.538	80.263
Publicidad	6.966	8.188	7.609	8.064	9.004	9.418	9.210	8.195	7.272	7.432	9.116	11.359	14.332	18.760	24.862	26.686
Otros servicios a empresas	14.541	18.048	19.634	21.852	22.445	20.241	22.318	28.400	26.197	26.297	46.191	61.136	90.535	115.044	129.356	134.547

Fuente: Dirección Provincial de Estadística y Censos de la Provincia del Neuquén.

CUADRO 45

Letra K: Servicios inmobiliarios, empresariales y de alquiler
Producto Bruto Geográfico a valores constantes por año según actividad
Provincia del Neuquén
Años 1993/2008

Actividad	Año															
	1993	1994	1995	1996	1997	1998	1999	2000	2001	2002	2003	2004	2005	2006	2007	2008
	miles de pesos de 2004															
Total	546.576	592.536	618.256	625.450	684.631	691.435	724.576	763.716	748.434	652.553	723.951	826.212	936.545	1.048.870	1.120.357	1.204.740
Valor locativo	327.610	343.511	357.697	369.082	391.242	410.234	424.044	441.944	448.568	471.588	501.773	538.027	574.118	624.696	680.802	763.134
Alquiler inmuebles	1.320	1.423	1.536	1.626	1.745	1.869	2.053	2.179	2.242	2.327	2.384	2.461	2.527	2.631	3.869	4.930
Servicios de las inmobiliarias	3.999	4.313	4.653	4.927	5.287	5.663	6.221	6.603	6.793	7.050	7.225	7.456	7.656	7.973	11.723	14.937
Alquiler de rodados	9.856	12.350	13.308	14.941	15.144	13.827	15.388	19.339	18.860	9.281	12.286	17.675	28.546	41.509	50.246	45.874
Alquiler de maquinaria	5.829	7.481	8.040	9.349	9.100	7.738	9.088	12.226	11.763	9.454	13.507	22.016	25.800	29.420	35.275	28.732
Alq. de videos y efectos pers.	3.478	3.644	3.379	2.691	2.661	2.797	2.571	2.831	2.754	4.390	3.892	5.670	8.302	9.007	11.739	10.716
Informática	5.606	5.919	5.858	6.088	6.746	6.843	6.277	6.048	5.554	4.009	4.636	5.193	4.933	5.479	5.285	4.437
Investigación y desarrollo	1.444	1.412	997	940	913	898	911	845	882	783	758	797	842	905	934	1.000
Servicios jurídicos	68.525	74.181	79.952	72.934	91.124	88.008	91.577	89.908	81.931	42.985	45.962	54.471	63.288	72.857	80.472	96.374
Servicios contables	54.972	59.510	64.140	58.510	73.101	70.602	73.465	72.126	65.727	34.483	36.872	43.698	50.771	58.447	64.556	77.314
Servicios architect. e ingeniería	19.686	24.481	25.014	26.986	27.691	25.797	29.569	36.182	34.156	23.392	34.492	56.254	74.009	84.724	64.764	53.997
Publicidad	10.390	12.202	10.658	10.960	12.247	12.788	12.553	11.251	10.456	9.515	10.556	11.359	12.382	13.637	14.992	12.780
Otros servicios a empresas	33.861	42.108	43.024	46.416	47.629	44.371	50.859	62.234	58.749	33.295	49.608	61.136	83.370	97.584	95.702	90.516

Fuente: Dirección Provincial de Estadística y Censos de la Provincia del Neuquén.

CUADRO 46

Letra L: Administración pública, defensa y seguridad social obligatoria
Producto Bruto Geográfico a valores corrientes por año según actividad
Provincia del Neuquén
Años 1993/2008

Actividad	Año															
	1993	1994	1995	1996	1997	1998	1999	2000	2001	2002	2003	2004	2005	2006	2007	2008
	miles de pesos															
Total	301.291	321.609	327.430	321.929	336.314	363.104	390.003	409.997	426.985	437.389	500.387	557.948	758.311	875.415	1.097.939	1.673.006
Municipal	88.821	97.945	92.651	98.774	104.293	104.191	112.955	126.549	125.609	127.420	148.934	170.975	216.631	266.343	329.097	459.081
Provincial	160.049	160.969	172.752	159.648	166.828	190.117	208.962	218.699	240.361	244.585	281.874	318.769	440.755	522.407	674.304	1.115.140
Administración general	27.821	25.899	27.852	26.929	28.801	33.551	37.300	38.010	41.742	53.058	62.826	52.720	62.286	74.549	104.844	273.571
Adm. de servicios educativos y sociales	15.660	14.709	18.387	14.779	14.563	16.664	19.076	22.054	30.155	27.884	32.806	40.966	52.552	75.841	101.010	185.716
Regulación de la actividad económica	24.728	21.756	21.600	17.083	18.426	26.516	28.392	30.781	30.323	21.608	25.272	43.481	61.959	73.082	76.701	122.799
Servicios de Justicia	26.759	28.551	30.164	30.682	31.803	37.066	41.562	42.797	51.794	52.735	58.144	67.368	123.907	115.314	156.211	194.479
Servicios de seguridad	59.252	63.483	67.640	63.477	65.836	67.304	72.548	75.210	75.521	77.694	90.214	101.044	124.331	163.168	208.714	291.780
Servicio de seg. social obligatoria	5.828	6.572	7.109	6.698	7.400	9.016	10.084	9.848	10.825	11.607	12.613	13.190	15.720	20.453	26.824	46.796
Nacional	52.421	62.694	62.026	63.508	65.192	68.795	68.087	64.749	61.015	65.383	69.578	68.204	100.925	86.665	94.538	98.785

Fuente: Dirección Provincial de Estadística y Censos de la Provincia del Neuquén.

CUADRO 47

Letra L: Administración pública, defensa y seguridad social obligatoria
Producto Bruto Geográfico a valores constantes por año según actividad
Provincia del Neuquén
Años 1993/2008

Actividad	Año															
	1993	1994	1995	1996	1997	1998	1999	2000	2001	2002	2003	2004	2005	2006	2007	2008
	miles de pesos de 2004															
Total	472.692	461.379	469.955	479.353	487.258	497.375	521.947	519.592	505.523	529.925	543.355	557.948	582.517	599.492	659.687	702.770
Municipal	148.004	147.674	150.314	154.578	155.060	155.314	166.127	159.299	151.228	166.762	172.879	170.975	174.995	165.112	191.255	195.900
Provincial	257.230	250.208	258.369	257.496	266.941	276.890	287.065	293.882	288.881	296.522	303.247	318.769	337.079	361.741	395.953	429.296
Administración general	49.771	45.189	46.068	45.433	47.061	49.376	50.582	53.063	51.061	50.577	50.588	52.720	56.163	61.531	73.270	83.184
Adm. de servicios educativos y sociales	38.674	35.114	35.797	35.304	36.569	38.367	39.305	41.233	39.677	39.301	39.309	40.966	43.642	47.813	56.935	64.638
Regulación de la actividad económica	41.048	37.269	37.994	37.471	38.814	40.722	41.718	43.764	42.112	41.713	41.722	43.481	46.321	50.748	60.430	68.606
Servicios de Justicia	49.467	50.972	51.307	52.255	54.820	56.940	59.282	60.732	63.464	63.520	64.970	67.368	73.335	79.470	82.481	86.329
Servicios de seguridad	67.708	69.987	75.229	74.835	77.653	79.807	82.542	82.024	79.476	84.303	93.171	101.044	102.618	107.156	108.730	111.217
Servicio de seg. social obligatoria	10.562	11.677	11.975	12.198	12.024	11.677	13.636	13.066	13.091	17.107	13.487	13.190	15.000	15.024	14.107	15.322
Nacional	67.458	63.497	61.271	67.279	65.257	65.171	68.755	66.411	65.414	66.641	67.229	68.204	70.444	72.639	72.478	77.574

Fuente: Dirección Provincial de Estadística y Censos de la Provincia del Neuquén.

CUADRO 48

Letra M: Enseñanza

Producto Bruto Geográfico a valores corrientes por año según actividad

Provincia del Neuquén

Años 1993/2008

Actividad	Año															
	1993	1994	1995	1996	1997	1998	1999	2000	2001	2002	2003	2004	2005	2006	2007	2008
	miles de pesos															
Total	291.654	311.368	326.322	296.978	238.916	252.122	272.018	277.383	290.232	315.593	382.273	402.861	544.998	693.147	969.344	1.458.472
Pública	214.927	224.378	236.560	204.288	209.201	223.456	241.184	245.120	257.174	273.212	325.701	351.465	428.385	554.946	761.569	1.202.869
Nacional	18.503	20.297	23.943	23.256	23.820	18.120	16.570	18.243	16.381	18.904	20.665	23.983	30.138	41.807	55.756	83.263
Provincial	196.424	204.081	212.617	181.032	185.381	205.336	224.614	226.877	240.793	254.307	305.037	327.482	398.247	513.139	705.813	1.119.606
Privada	76.727	86.990	89.762	92.690	29.715	28.666	30.835	32.264	33.058	42.382	56.572	51.396	116.614	138.201	207.775	255.603

Fuente: Dirección Provincial de Estadística y Censos de la Provincia del Neuquén.

CUADRO 49

Letra M: Enseñanza

Producto Bruto Geográfico a valores constantes por año según actividad

Provincia del Neuquén

Años 1993/2008

Actividad	Año															
	1993	1994	1995	1996	1997	1998	1999	2000	2001	2002	2003	2004	2005	2006	2007	2008
	miles de pesos de 2004															
Total	355.326	362.613	390.046	370.706	313.721	318.407	340.022	340.043	359.121	374.740	407.428	402.861	470.348	482.861	532.815	567.389
Pública	260.707	264.034	291.846	270.642	281.797	287.793	307.333	305.625	323.744	328.676	347.251	351.465	370.760	387.350	405.750	434.252
Nacional	19.615	20.694	20.521	19.154	22.455	22.236	22.505	22.498	24.249	24.812	24.466	23.983	27.353	28.690	26.926	31.190
Provincial	241.092	243.340	271.325	251.488	259.342	265.557	284.827	283.128	299.495	303.864	322.785	327.482	343.407	358.661	378.825	403.061
Privada	94.619	98.579	98.200	100.063	31.923	30.614	32.689	34.418	35.377	46.064	60.178	51.396	99.588	95.511	127.065	133.137

Fuente: Dirección Provincial de Estadística y Censos de la Provincia del Neuquén.

CUADRO 50

Letra N: Servicios sociales y de salud

Producto Bruto Geográfico a valores corrientes por año según actividad

Provincia del Neuquén

Años 1993/2008

Actividad	Año															
	1993	1994	1995	1996	1997	1998	1999	2000	2001	2002	2003	2004	2005	2006	2007	2008
	miles de pesos															
Total	117.161	126.197	137.758	129.629	132.339	141.373	160.476	164.870	164.804	173.647	209.323	234.829	271.274	334.269	445.889	666.068
Servicios Privados	44.239	50.871	59.110	57.637	59.787	63.390	68.958	68.935	73.880	75.466	91.472	106.004	119.714	154.137	192.744	280.215
Actividades de hospitales, sanatorios y clínicas	6.356	7.329	8.555	8.335	8.645	9.155	9.973	9.950	10.675	10.386	12.383	15.021	17.726	24.938	31.537	43.981
Consultas ambulatorias	19.182	22.120	25.820	25.155	26.090	27.631	30.100	30.031	32.218	33.344	40.606	46.562	51.225	71.744	86.369	130.338
Odontología	6.388	7.367	8.599	8.378	8.689	9.202	10.025	10.001	10.730	10.511	12.164	13.969	15.856	18.200	21.605	29.597
Otras actividades relacionadas con la salud humana	10.776	12.427	14.506	14.132	14.658	15.523	16.911	16.872	18.101	18.960	23.676	27.220	31.155	34.513	47.506	69.646
Actividades veterinarias	423	488	481	473	480	503	538	579	620	666	814	1.217	1.399	1.875	1.976	2.171
Actividades de servicios sociales	1.115	1.139	1.149	1.164	1.226	1.376	1.411	1.502	1.536	1.599	1.829	2.015	2.352	2.867	3.750	4.483
Servicios Públicos	72.922	75.326	78.648	71.992	72.552	77.983	91.518	95.935	90.924	98.180	117.851	128.825	151.560	180.132	253.146	385.852
Nacionales	1.755	2.288	2.311	2.631	2.222	1.696	986	1.062	947	962	950	1.195	1.107	940	1.079	1.175
Provinciales	71.167	73.038	76.337	69.362	70.331	76.288	90.532	94.872	89.977	97.218	116.902	127.630	150.453	179.191	252.067	384.678
Salud	62.454	65.104	67.699	61.596	62.214	68.044	80.563	85.358	87.639	91.058	109.957	120.745	140.663	165.245	228.679	352.928
Servicios Sociales	8.713	7.934	8.638	7.766	8.117	8.244	9.969	9.514	2.337	6.160	6.945	6.885	9.790	13.947	23.388	31.750

Fuente: Dirección Provincial de Estadística y Censos de la Provincia del Neuquén.

CUADRO 5 1
Letra N: Servicios sociales y de salud
Producto Bruto Geográfico a valores constantes por año según actividad
Provincia del Neuquén
Años 1993/2008

Actividad	Año															
	1993	1994	1995	1996	1997	1998	1999	2000	2001	2002	2003	2004	2005	2006	2007	2008
	miles de pesos de 2004															
Total	166.819	166.998	183.492	179.447	182.507	187.786	207.996	205.174	202.685	193.184	204.817	234.829	257.294	287.791	321.851	361.881
Servicios Privados	71.174	74.252	82.757	80.257	82.803	87.400	94.170	92.716	98.268	83.125	90.645	106.004	117.305	141.647	165.304	202.582
Actividades de hospitales, sanatorios y clínicas	10.294	10.742	12.004	11.616	11.985	12.663	13.657	13.425	14.241	11.430	12.248	15.021	17.407	23.003	27.212	31.921
Consultas ambulatorias	31.068	32.419	36.230	35.057	36.173	38.217	41.218	40.518	42.981	36.693	40.160	46.562	50.302	66.177	74.524	94.600
Odontología	10.347	10.797	12.066	11.675	12.047	12.728	13.727	13.494	14.314	11.566	12.031	13.969	15.570	16.788	18.642	21.481
Otras actividades relacionadas con la salud humana	17.454	18.213	20.354	19.696	20.322	21.471	23.157	22.763	24.147	20.864	23.416	27.220	30.594	31.835	40.991	50.549
Actividades veterinarias	472	505	486	504	487	522	564	616	674	699	827	1.217	1.318	1.608	1.527	1.487
Actividades de servicios sociales	1.539	1.577	1.617	1.709	1.788	1.800	1.848	1.899	1.910	1.873	1.965	2.015	2.114	2.236	2.408	2.543
Servicios Públicos	95.645	92.746	100.734	99.190	99.704	100.385	113.826	112.458	104.418	110.059	114.172	128.825	139.989	146.144	156.548	159.300
Nacionales	1.162	1.063	1.163	1.084	1.131	1.124	1.114	1.154	1.137	1.145	1.153	1.195	1.338	1.463	1.405	1.362
Provinciales	94.484	91.683	99.571	98.106	98.573	99.262	112.712	111.304	103.280	108.914	113.020	127.630	138.650	144.681	155.143	157.938
Salud	84.034	82.168	89.212	88.792	88.839	89.375	100.757	99.894	100.477	101.527	105.795	120.745	129.748	133.433	140.057	141.736
Servicios Sociales	10.450	9.515	10.360	9.314	9.734	9.887	11.955	11.410	2.803	7.387	7.225	6.885	8.903	11.248	15.086	16.202

Fuente: Dirección Provincial de Estadística y Censos de la Provincia del Neuquén.

CUADRO 52

Letra O: Servicios comunitarios, sociales y personales no clasificados en otra parte
Producto Bruto Geográfico a valores corrientes por año según actividad
Provincia del Neuquén
Años 1993/2008

Actividad	Año															
	1993	1994	1995	1996	1997	1998	1999	2000	2001	2002	2003	2004	2005	2006	2007	2008
	miles de pesos															
Total	69.784	71.588	77.945	80.635	86.121	84.580	90.265	90.373	86.122	92.298	114.638	147.852	179.330	240.714	291.007	349.162
Saneamiento	3.996	3.001	3.135	3.020	3.336	3.882	4.102	3.290	4.839	6.630	9.592	9.689	11.502	17.519	25.750	31.032
Asociaciones	9.341	8.706	9.414	9.651	10.046	13.687	13.652	13.974	14.312	15.594	18.212	21.495	25.499	31.364	37.867	46.279
Cines y discotecas	1.175	1.315	2.047	2.657	2.359	2.718	4.223	4.012	3.804	3.897	5.268	8.004	9.302	15.676	10.568	11.088
Radio y TV Pública Provincial	400	410	652	399	387	426	468	364	408	435	485	549	1.659	1.058	1.808	3.183
Bibliotecas y Archivos Públicos Prov.	2.405	2.534	2.814	2.875	2.943	3.096	3.207	3.222	3.277	3.350	2.633	3.846	4.451	5.082	5.539	7.126
Servicios de Parques Nacionales	1.198	1.413	1.466	1.412	2.128	2.312	2.698	3.096	2.991	3.070	3.652	3.785	5.953	5.189	7.958	15.040
Clubes	14.388	17.663	17.488	19.947	21.563	15.618	16.495	18.087	17.618	15.579	18.904	24.068	32.324	42.750	53.444	66.821
Lotería y casinos	18.181	16.910	21.001	21.336	25.215	25.826	28.553	28.442	23.874	28.019	36.898	50.263	61.445	83.595	105.509	118.958
Servicios personales	18.700	19.634	19.928	19.337	18.143	17.016	16.866	15.885	14.999	15.725	18.996	26.153	27.195	38.480	42.563	49.636

Fuente: Dirección Provincial de Estadística y Censos de la Provincia del Neuquén.

CUADRO 53

Letra O: Servicios comunitarios, sociales y personales no clasificados en otra parte
Producto Bruto Geográfico a valores constantes por año según actividad
Provincia del Neuquén
Años 1993/2008

Actividad	Año															
	1993	1994	1995	1996	1997	1998	1999	2000	2001	2002	2003	2004	2005	2006	2007	2008
	miles de pesos de 2004															
Total	69.015	71.388	78.059	79.977	91.070	102.017	108.117	109.445	106.526	109.850	125.534	147.852	158.637	179.038	189.010	189.247
Saneamiento	7.137	5.572	5.755	5.816	6.106	6.907	7.407	7.829	8.628	8.417	9.318	9.689	10.455	10.769	11.776	12.057
Asociaciones	16.137	17.331	17.885	18.010	18.522	19.000	19.143	19.799	20.428	19.645	20.218	21.495	23.022	24.216	25.626	27.089
Cines y discotecas	1.184	1.326	2.063	2.679	2.378	3.015	5.250	5.525	5.062	5.079	5.672	8.004	8.795	12.536	7.942	7.885
Radio y TV Pública Provincial	480	492	782	478	464	511	561	437	489	522	504	549	1.509	854	1.166	1.624
Bibliotecas y Archivos Públicos Prov.	2.074	2.132	2.279	2.285	2.325	2.454	2.583	2.629	2.697	2.849	2.784	3.846	3.973	3.974	3.696	3.976
Servicios de Parques Nacionales	2.589	2.522	2.343	2.418	2.411	2.527	3.434	3.826	3.818	3.831	3.902	3.785	5.088	3.467	4.180	6.138
Clubes	10.832	13.416	13.525	14.889	19.317	18.643	19.004	19.898	19.385	17.471	20.063	24.068	28.640	33.046	36.325	39.022
Lotería y casinos	12.713	12.162	16.734	16.519	22.353	31.457	32.968	31.586	27.348	33.565	40.149	50.263	56.041	64.333	74.541	70.007
Servicios personales	15.869	16.436	16.693	16.882	17.194	17.503	17.766	17.915	18.670	18.473	22.924	26.153	21.115	25.843	23.758	21.448

Fuente: Dirección Provincial de Estadística y Censos de la Provincia del Neuquén.

CUADRO 54**Letra P: Servicio de hogares privados que contratan servicio doméstico****Producto Bruto Geográfico a valores corrientes por año****Provincia del Neuquén****Años 1993/2008**

	Año															
	1993	1994	1995	1996	1997	1998	1999	2000	2001	2002	2003	2004	2005	2006	2007	2008
	miles de pesos															
Total	73.679	78.257	69.829	80.534	99.915	98.517	100.977	94.325	99.360	98.730	77.848	91.357	88.689	98.904	107.940	121.428

Fuente: Dirección Provincial de Estadística y Censos de la Provincia del Neuquén.**CUADRO 55****Letra P: Servicio de hogares privados que contratan servicio doméstico****Producto Bruto Geográfico a valores constantes por año****Provincia del Neuquén****Años 1993/2008**

	Año															
	1993	1994	1995	1996	1997	1998	1999	2000	2001	2002	2003	2004	2005	2006	2007	2008
	miles de pesos de 2004															
Total	75.048	77.110	73.873	84.741	105.887	114.783	117.639	109.412	116.299	110.792	82.078	91.357	85.924	92.233	92.675	97.943

Fuente: Dirección Provincial de Estadística y Censos de la Provincia del Neuquén.

Impreso en la
Dirección Provincial de Estadística y Censos
de la Provincia del Neuquén
Gov. Elordi N° 160 – 8300 Neuquén
Abril de 2011

