

PRODUCTO BRUTO GEOGRAFICO

Base 2004

Provincia del Neuquén

Años 1993 / 2008



Marzo 2010



PROVINCIA DEL NEUQUEN

**Ministerio de Hacienda
y Obras Públicas
Subsecretaría de Ingresos
Públicos**

Gobernador de la Provincia
Dr. Jorge Augusto SAPAG

Ministro de Hacienda
y Obras Públicas
Cra. Esther Felipa RUIZ

Subsecretario de Ingresos Públicos
Cr. Alfredo MONACO

Coordinador Fiscal y Económico
Lic. Alejandro MONTEIRO

**DIRECCION PROVINCIAL DE
ESTADISTICA Y CENSOS**

Directora Provincial:
Lic. en Estadística
María Inés ILUNDAIN

Dirección de
Estadísticas Económicas
Directora:
Contador Público
María Elisa BOESS

Dirección de
Estadísticas Sociodemográficas
Directora:
Mg. en Demografía
Ana Carolina HERRERO

Dirección de
Cartografía Digital
Directora:
Sra. Liria FARIAS

Dirección de
Coordinación Estadística
Directora:
Prof. de Educación en Tecnología
Cristina I. CACCAVARI



**Dirección Provincial
de Estadística y Censos
de la
Provincia del Neuquén**

Directora Provincial:
Lic. en Estadística
María Inés ILUNDAIN

Equipo Técnico

Dirección de
Estadísticas Económicas
Directora:
Contador Público
María Elisa BOESS

Elaboración:

Sra.
Mariana SARIN

Sra.
Mercedes MARQUEZ

Tec. Adm. Emp.
Silvia Daniela GONZALEZ

Lic. en Economía
Griselda DOMEETT

Lic. en Estadística
Verónica P. LAC PRUGENT

Diseño tapa:
Téc. en Publicidad
Juan Carlos MARTINEZ

PRESENTACIÓN

La Dirección Provincial de Estadística y Censos, dependiente de la Subsecretaría de Ingresos Públicos, presenta este informe referido al Producto Bruto Geográfico de la Provincia del Neuquén.

El Producto Bruto Geográfico representa el indicador por excelencia que permite medir la evolución del nivel de actividad provincial en su conjunto o en forma sectorial, así como su participación relativa en el ámbito nacional o regional. Por consiguiente permite proyectar el crecimiento económico y su sustentabilidad, considerada a través de la diversificación de la producción. Asimismo, es una de las principales variables en la determinación de los indicadores de coparticipación provincial.

En esta oportunidad se incluye la serie 1993/2008 a precios corrientes y a precios constantes, desagregadas por rama de actividad según categoría del Clasificador Nacional de Actividades Económicas (CnaE).

La información contenida en esta publicación se ha elaborado a partir de los datos suministrados por una gran diversidad de informantes, provenientes tanto del ámbito público como privado, a los cuales se les agradece la colaboración prestada ya que con su valioso aporte han contribuido a la concreción del trabajo que se presenta.

INDICE

Signos convencionales.....	1
Clasificación de las actividades económicas según Clasificador Nacional de la Actividad Económica.....	1
1. Introducción.....	2
2. Aspectos conceptuales.....	2
3. Análisis general.....	3
4. Análisis sectorial.....	9
5. Estimación del Producto Bruto Geográfico 2008. Algunas consideraciones.....	12
ANEXO DE CUADROS ESTADISTICOS.....	14
CUADRO 1 Producto Bruto Geográfico según año. Valores corrientes y constantes. Años 1993/2008.....	15
GRÁFICO 1 Producto Bruto Geográfico según año. Valores corrientes y constantes. Años 1993/2008.....	15
CUADRO 2 Producto Bruto Geográfico a precios básicos por año según actividad económica. Valores corrientes. Años 1993/2007.....	16
CUADRO 3 Composición porcentual del Producto Bruto Geográfico por año según actividad económica. Valores corrientes. Años 1993/2007.....	17
CUADRO 4 Variación anual del Producto Bruto Geográfico a precios básicos por año según actividad económica. Valores corrientes. Años 1993/2007.....	18
CUADRO 5 Composición de la variación del Producto Bruto Geográfico a precios básicos por año según actividad económica. Valores corrientes. Años 1993/2007.....	19
CUADRO 6 Producto Bruto Geográfico a precios básicos por año según actividad económica. Valores constantes. Años 1993/2007.....	20
CUADRO 7 Composición porcentual del Producto Bruto Geográfico por año según actividad económica. Valores constantes. Años 1993/2007.....	21
CUADRO 8 Variación anual del Producto Bruto Geográfico a precios básicos por año según actividad económica. Valores constantes. Años 1993/2007.....	22
CUADRO 9 Composición de la variación del Producto Bruto Geográfico a precios básicos por año según actividad económica. Valores constantes. Años 1993/2007.....	23
CUADRO 10 Índice de Precios Implícitos del Producto Bruto Geográfico por año según actividad económica. Años 1993/2007.....	24
GRÁFICO 2 Composición porcentual del Producto Bruto Geográfico por actividad económica. Valores corrientes y constantes. Año 2007.....	25
CUADRO 11 Tasa de variación media anual del Producto Bruto Geográfico según actividad económica. Valores corrientes. Años 1993/2007.....	26
GRÁFICO 3 Tasa de variación media anual del Producto Bruto Geográfico según actividad económica. Valores corrientes. Años 1993/2007.....	26
CUADRO 12 Tasa de variación media anual del Producto Bruto Geográfico según actividad económica. Valores constantes. Años 1993/2007.....	27
GRÁFICO 4 Tasa de variación media anual del Producto Bruto Geográfico según actividad económica. Valores constantes. Años 1993/2007.....	27

CUADRO 13	Variación anual del Producto Bruto Geográfico y del Producto Bruto Interno según año a valores corrientes. Años 1993/2008.....	28
GRÁFICO 5	Variación anual del Producto Bruto Geográfico y del Producto Bruto Interno según período a valores corrientes. Años 1993/2008.....	28
CUADRO 14	Variación anual del Producto Bruto Geográfico y del Producto Bruto Interno según año a valores constantes. Años 1993/2008.....	29
GRÁFICO 6	Variación anual del Producto Bruto Geográfico y del Producto Bruto Interno según período a valores constantes. Años 1993/2008.....	29
CUADRO 15	Producto Bruto Geográfico por sector según año. Valores corrientes. Años 1993/2007.....	30
GRÁFICO 7	Producto Bruto Geográfico por sector según año. Valores corrientes. Años 1993/2007.....	30
CUADRO 16	Producto Bruto Geográfico por sector según año. Valores constantes. Años 1993/2007.....	31
GRÁFICO 8	Producto Bruto Geográfico por sector según año. Valores constantes. Años 1993/2007.....	31
CUADRO 17	Composición del Producto Bruto Geográfico por sector según año. Valores corrientes. Años 1993/2007.....	32
CUADRO 18	Composición del Producto Bruto Geográfico por sector según año. Valores constantes. Años 1993/2007.....	33
CUADRO 19	Producto Bruto por sectores productores de bienes y de servicios según año. Valores corrientes. Años 1993/2007.....	34
GRÁFICO 9	Composición porcentual del PBG y del PBI a valores corrientes por sectores. Año 2007.....	34
CUADRO 20	Producto Bruto Geográfico per cápita según año. Valores corrientes. Años 1993/2008.....	35
CUADRO 21	Producto Bruto Geográfico per cápita según año. Valores constantes. Años 1993/2008.....	36
CUADRO 22	Elasticidad de los Ingresos Fiscales Provinciales según año. Valores corrientes. Años 1993/2008.....	37
CUADRO 23	Presión tributaria según año. Valores corrientes. Años 1993/2008.....	38
CUADRO 24	Participación del Gasto Total de la Administración Pública Provincial en el Producto Bruto Geográfico según año. Años 1993/2008.....	39
GRÁFICO 10	Producto Bruto Geográfico a valores corrientes y Gasto Público total según año. Años 1993/2008.....	39
CUADRO 25	Grado de Apertura Económica según año. Años 1993/2008.....	40

Signos convencionales

Dato igual a cero	-
Dato no disponible a la fecha de presentación de los resultados	...
Dato no existente o no ha sido posible obtener el dato	.
Dato que no corresponde presentar debido a la naturaleza de las cosas o del cálculo	///
Dato confidencial por aplicación de las reglas del secreto estadístico	s
Dato provisorio	*
Dato estimado	e
Dato ínfimo, menos de la mitad del último dígito mostrado	--

Clasificación de las actividades económicas según Clasificador Nacional de la Actividad Económica

CLANAE Descripción de Actividad

A	Agricultura, ganadería, caza y silvicultura
B	Pesca y servicios conexos
C	Explotación de minas y canteras (inc. Extracción de petróleo crudo y gas natural y Servicios relacionados)
D	Industrias manufactureras
E	Electricidad, gas y agua
F	Construcción
G	Comercio al por mayor y al por menor; Reparación de vehículos automotores, motocicletas, efectos personales
H	Servicio de hotelería y restaurantes
I	Servicio de transporte, de almacenamiento y de comunicaciones
J	Intermediación Financiera y otros servicios financieros
K	Servicios inmobiliarios, empresariales y de alquiler
L	Administración pública, defensa y seguridad social obligatoria
M	Enseñanza
N	Servicios sociales y de salud
O	Servicios comunitarios, sociales y personales no clasificados en otra parte
P	Servicio de hogares privados que contratan servicio doméstico

1. Introducción

Este informe muestra la evolución de la serie del **Producto Bruto Geográfico** de la Provincia del Neuquén para el período 1993/2008 a valores corrientes y constantes, con base en el año 2004.

En primer lugar se definen algunos aspectos conceptuales con la intención de facilitar la comprensión de cuestiones básicas propias de la metodología del cálculo. Luego se presentan las características estructurales de la economía provincial, realizando un análisis por grandes grupos sectoriales y también por sectores productores de bienes o servicios. Con el objeto de investigar la evolución del indicador en el período analizado se realiza a continuación un estudio de cada sector de actividad por cada categoría del **Clasificador Nacional de Actividades Económicas (CLANAE 2004)**. En último lugar, se presentan consideraciones metodológicas de la estimación realizada por técnicos especializados de esta Dirección para el año 2008.

En el **Anexo Estadístico** se pueden encontrar las series a valores corrientes y constantes abiertas por letra de cada categoría del CLANAE 2004, junto a un conjunto de indicadores que utilizan al PBG en vinculación con variables exógenas al mismo, de carácter fundamental para el estudio del desenvolvimiento de la economía, tales como, recaudación provincial, gasto público provincial o grado de apertura económica.

2. Aspectos conceptuales

Se define al indicador **Producto Bruto Geográfico (PBG)** como la riqueza generada en un territorio provincial en el transcurso de un año, medida a partir de la suma de los bienes y servicios producidos valorizados monetariamente y netos de duplicaciones.

En el cálculo del **PBG a valores corrientes**, los bienes y servicios se valorizan usando los precios corrientes, es decir los vigentes en el año en curso. De esta manera en sus valores se reflejan tanto las variaciones en las cantidades producidas como las modificaciones en los precios que dichos bienes y servicios tuvieron durante ese año.

Por otro lado, en el **PBG a valores constantes**, los bienes y servicios se valorizan utilizando los precios de un año en particular, tomado como referencia o base. En este caso el año elegido es el **2004**. Así, sus valores reflejan sólo las variaciones en las cantidades producidas durante cada año, dejando fijos los precios, en el año base 2004.

La elección del año 2004 como año base responde a la abundancia de información que la realización del **Censo Nacional Económico 2004/05** trajo al sistema estadístico nacional, cumpliéndose los criterios de normalidad en el funcionamiento de los mercados y la ausencia de

restricciones en el comercio exterior, en el movimiento de capitales y en el control de precios por parte de las autoridades.

En cuanto al **criterio de valuación**, se usó la valorización de la producción a **precios básicos**. La misma considera el monto a cobrar por el productor por una unidad de un bien o servicio producido, menos cualquier impuesto por pagar y más cualquier subvención por cobrar por esa unidad de bien o servicio (impuestos y subsidios a los “productos”).

La actividad económica provincial se clasificó siguiendo los criterios del Clasificador Nacional de Actividades Económicas 2004 (CLANAE 2004) y se presenta con la apertura de las 16 categorías del mismo. La letra B, que corresponde a la actividad de Pesca, en la provincia registra escasa manifestación, por lo cual el valor agregado de la misma se estima conjuntamente con la letra A.

3. Análisis general

En este capítulo se abordarán dos análisis del Producto Bruto Geográfico: en primer lugar desde el punto de vista estructural, realizando cortes en años considerados bisagras para la serie (año 2001) y analizando la participación de cada sector en el valor agregado total generado en la provincia, tanto en la serie a valores corrientes como a precios del año 2004.

Por otro lado, se planteará también un análisis de la evolución del indicador, sus principales variaciones, analizando posibles tendencias y comparando estos movimientos en la serie corriente y constante con base 2004.

a. Estructura de la economía provincial

La Provincia del Neuquén, es considerada un centro regional de abastecimiento de la Patagonia Norte. La inversión del gobierno nacional, en la actividad petrolera y en la construcción de los complejos hidroeléctricos sobre los ríos Limay y Neuquén y su desarrollo en el campo energético, sentaron las bases materiales de lo que constituye la provincia en la actualidad, transformándola en un polo de atracción permanente para importantes flujos migratorios particularmente en el Departamento Confluencia.

En términos estructurales, la economía neuquina muestra un perfil de especialización productiva que, en primera instancia, puede definirse como “primarizado”, debido a la fuerte participación del Sector Explotación de Minas y Canteras, aunque es importante destacar que esta particularidad es propia de las últimas décadas, ya que durante los años setenta, la actividad de la Construcción llegó a constituir la cuarta parte del Producto Bruto Geográfico Provincial (PBG), en tanto que la Explotación de Minas y Canteras sólo representaba el 16,4% de

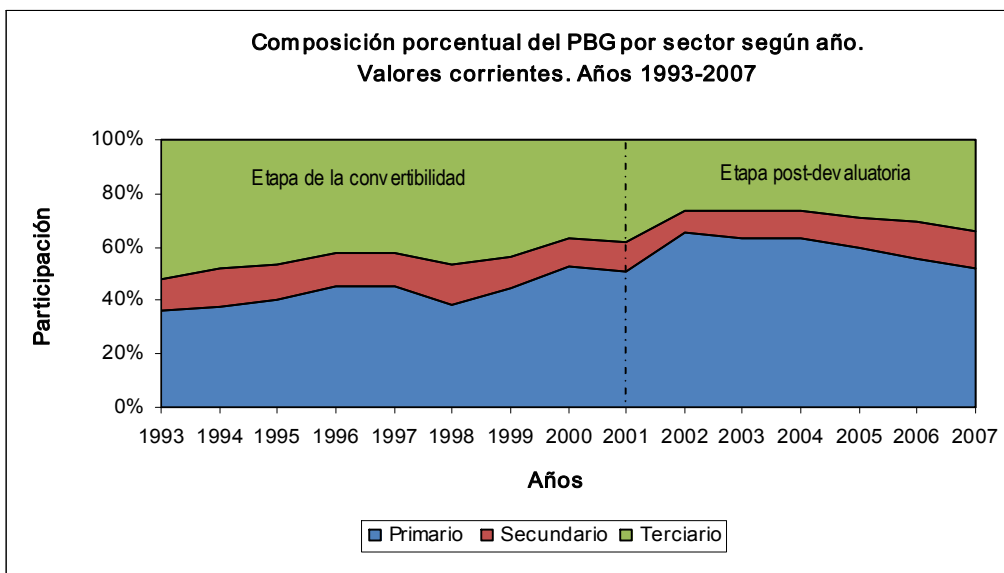
la riqueza generada. Es a fines de la década del 80 e inicios del 90 que comienza a estructurarse la economía primario dependiente tal como se la conoce en la actualidad, signada por la finalización de las grandes obras hidroeléctricas y la mayor producción hidrocarburífera ocasionada por la desregulación del sector en los años 1991/1993.

Dado que la serie analizada abarca el **período 1993-2007**, es necesario considerar los fuertes cambios estructurales manifestados durante ese tramo. Por un lado, se analiza el período **1993-2001**, caracterizado a nivel nacional por la apertura de la economía y la convertibilidad del peso, que en conjunto provocaron una fuerte desindustrialización del aparato productivo, el crecimiento de los indicadores de desempleo y un contexto socio económico que derivó en la crisis institucional de diciembre de 2001. Desde el punto de vista de los precios, este período se caracterizó por una inflación controlada, con un estancamiento de precios de los servicios en general, sin aumentos salariales trascendentes y en lo regional, por los precios más bajos del petróleo en el año 1998.

Los cambios suscitados a partir de esa fecha, en particular la **ruptura de la convertibilidad** monetaria, repercutieron en las economías regionales a través del incremento de los precios de los productos primarios y algunas manufacturas del mismo origen, cuyo destino principal era el mercado externo. Asimismo, este incremento generó un proceso inflacionario, devenido en un problema estructural nuevamente. Esto originó en estos sectores un leve aumento de las inversiones y por consiguiente cierto crecimiento de los niveles de producción.

En el caso particular de la **economía neuquina**, los niveles totales del PBG se encuentran fuertemente afectados por la **explotación de petróleo y gas**, dada su relevancia en el mismo. Dicha actividad registra una producción creciente hasta el año 1998, debido a la conjunción del potencial de los yacimientos explorados oportunamente por YPF y la desregulación del sector que habilitó la exportación de los saldos de crudo no requeridos por el mercado interno. A partir de dicho año la declinación natural de los yacimientos en producción se mantuvo, aunque el incremento de los precios que produjo la devaluación del año 2002 impactó en una mayor cantidad de perforaciones que atenuaron dicha caída.

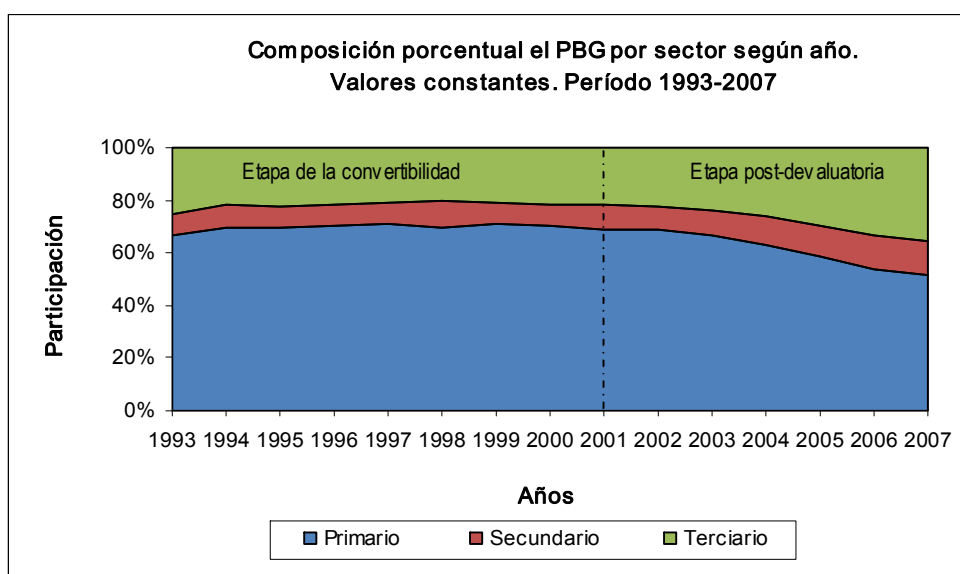
En la serie de **PBG a valores corrientes**, se puede avizorar una recuperación de la posición del sector terciario en la estructura productiva, y en menor medida un mayor aporte del sector secundario de la economía, particularmente en los últimos años. Se destaca que en el año 1993, se parte de un aporte de un 52% del sector terciario, mientras que el sector primario, representado principalmente en la minería, petróleo y gas, y en segundo lugar por el sector agropecuario, poseía solo un peso de 36,1% de participación en el PBG. Se observa una rotación de posiciones entre ambos sectores entre el primer y último año de la serie, ya que mientras el sector primario representaba algo más de un tercio del PBG en el año 1993, llega a superar la mitad en el año 2007 (51,8%). Por otro lado el sector terciario, vinculado con las actividades comerciales, hoteles, transporte y particularmente para Neuquén, la administración pública, representaba un 52,0% en el año 1993, transformándose en un 34,1% para el año 2007.



Fuente: Dirección Provincial de Estadística y Censos de la Provincia del Neuquén

Por el contrario, el sector secundario, medido en la contribución de la Industria, Electricidad, gas y agua y la actividad de la Construcción, comienza en 1993 con un peso de 11,8% y termina el año 2007 con un leve aumento en su participación, llegando al 14,2% del producto.

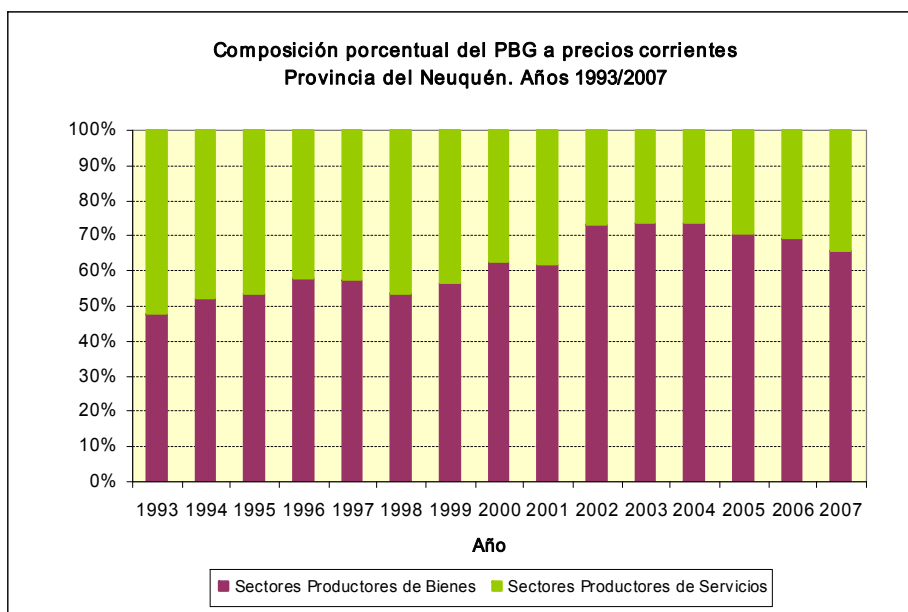
Realizando el mismo análisis a **valores constantes**, en el siguiente gráfico se muestra el fuerte estancamiento productivo que mantuvieron todos los sectores hasta el año 2001, y el desplazamiento sectorial hacia la terciarización en primer lugar y la secundarización, en segunda instancia a partir del año 2002.



Fuente: Dirección Provincial de Estadística y Censos de la Provincia del Neuquén

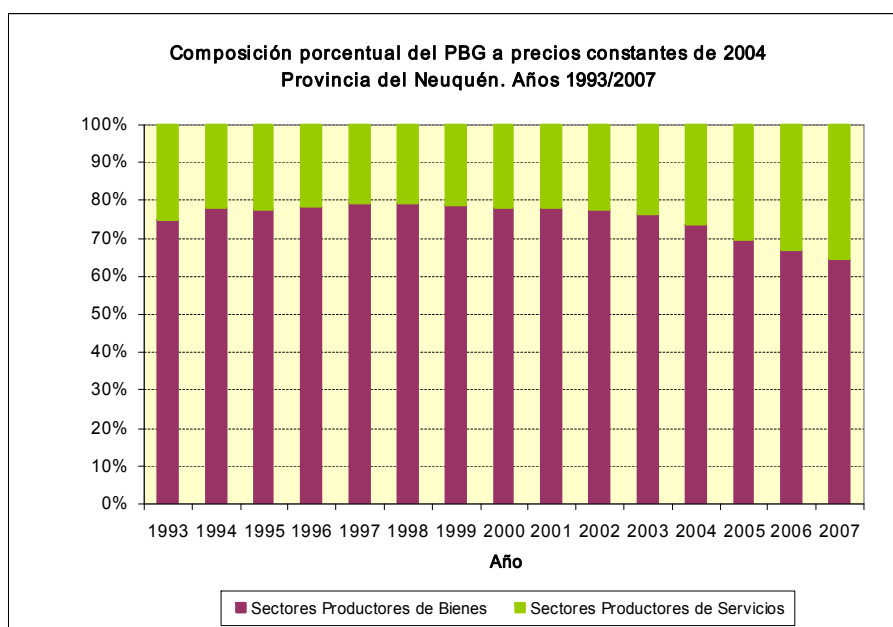
Un análisis complementario al anterior es observar la participación de los sectores teniendo en cuenta si estos producen bienes o servicios. En este sentido, respecto al **PBG**

corriente, se observa a partir del año 2001 una representación superior al 70% de la producción de bienes, tanto primarios como industriales, con una leve disminución hacia el año 2007. Por su parte, los sectores productores de servicios representaban en los inicios de la serie el 52,0% del PBG, mientras que en el último año representaron el 34,1%.



Fuente: Dirección Provincial de Estadística y Censos de la Provincia del Neuquén

Sin embargo, esta recuperación a valores corrientes de los bienes está afectada por los precios, ya que en el análisis de la evolución de la serie **a valores constantes**, puede observarse que la participación de los sectores productores de servicios fue ganando terreno respecto a los sectores productores de bienes, oscilando en el período 1993/2007 desde un 25,0% a un 35,2% en el último año, mientras que la participación de los sectores productores de bienes durante el mismo período se ubicó entre el 75,0% y el 64,8% respectivamente.

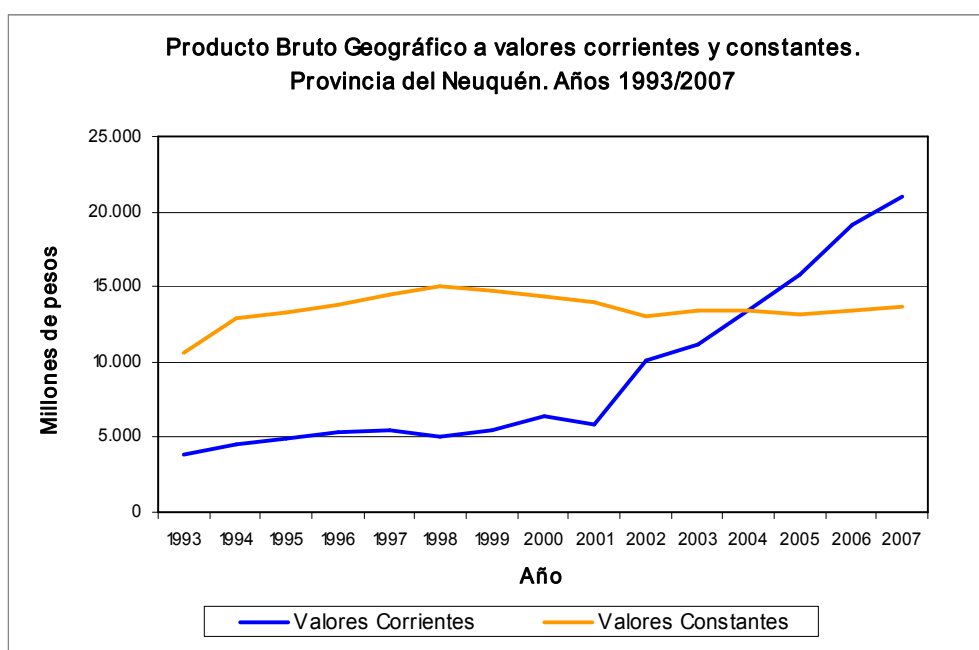


Fuente: Dirección Provincial de Estadística y Censos de la Provincia del Neuquén

b. Evolución del Producto Bruto Geográfico

A partir del análisis de la serie, se observa que el máximo registro corresponde al **año 2007**, para el cual el Producto Bruto Geográfico alcanzó la suma de 21.053 millones de pesos, continuando con la tendencia alcista que caracteriza esta serie desde el año 2002 en adelante, luego de la devaluación.

A valores constantes, en cambio, se observa que en el 2007 el PBG asciende a 13.715 millones de pesos. Esto implica que aún no se ha logrado recuperar el nivel de actividad registrado en el año 1998, el cual es equivalente a 15.041 millones y representa el máximo valor de la serie. Sin embargo, lentamente el crecimiento real de la economía neuquina, ha podido superar el mínimo valor registrado en los últimos años, que corresponde al 2002 y equivale a 13.008 millones de pesos.



Fuente: Dirección Provincial de Estadística y Censos de la Provincia del Neuquén.

En el año 2007, la economía neuquina registró un crecimiento global del orden del 1,7%, a valores constantes, respecto al año anterior. El nivel de actividad a valores corrientes, es decir, considerando también el incremento de los precios, registró un crecimiento anual del 10,3%.

Presentamos a continuación la Composición de la variación del PBG para el año 2006-2007, definida como el producto de la participación de cada actividad para el año 2006 y su variación en el período 2006-2007. Ordenadas las actividades según su peso, el cuadro permite visualizar fácilmente cuales actividades han tenido mayor influencia en la variación del Producto, independientemente de que el efecto haya sido positivo o negativo.

Composición de la variación del PBG según actividad económica a valores constantes
Año 2007

Nº	Sector	Participación en el PBG 2006	Variación 2006/2007	Composición de la variación del PBG
	Total PBG a valores constantes	100,0	1,7	1,7
1	C. Minería, petróleo y gas	52,3	-2,6	-1,3
2	O. Servicios sociales, comunitarios y personales	1,4	39,0	0,5
3	G. Comercio	5,8	8,8	0,5
4	L. Administración Pública y Defensa	4,6	11,0	0,5
5	I. Transporte y Comunicaciones	4,7	8,6	0,4
6	D. Industria	5,4	6,9	0,4
7	M. Enseñanza	3,6	10,3	0,4
8	J. Intermediación Financiera	1,2	28,1	0,3
9	N. Salud	2,1	7,2	0,2
10	E. Electricidad, Gas y Agua	4,6	-2,0	-0,1
11	H. Hoteles y Restaurantes	1,0	-5,9	-0,1
12	A. Sector Agropecuario	1,2	-2,8	0,0
13	K. Servicios empresariales e inmobiliarios	7,8	0,3	0,0
14	F. Construcción	3,5	0,4	0,0
15	P. Servicio Doméstico	0,7	0,5	0,0

Nota: La Composición está calculada como el producto de la participación de la actividad económica en el total del PBG para el año 2006 por la variación de la actividad entre los años 2006 y 2007.

Fuente: Dirección Provincial de Estadística y Censos de la Provincia del Neuquén.

Composición de la variación del PBG según actividad económica a valores corrientes
Año 2007

Nº	Actividad económica	Participación en el PBG 2006	Variación 2006/2007	Composición de la variación del PBG
	Total PBG a valores corrientes	100,0	10,3	10,3
1	D. Industria	5,1	39,3	2,0
2	K. Servicios empresariales e inmobiliarios	7,8	22,6	1,8
3	C. Minería, petróleo y gas	54,5	2,8	1,5
4	M. Enseñanza	3,6	39,6	1,4
5	G. Comercio	4,9	24,7	1,2
6	E. Electricidad, Gas y Agua	5,6	-17,9	-1,0
7	I. Transporte y Comunicaciones	4,0	19,1	0,8
8	L. Administración Pública y Defensa	4,5	16,1	0,7
9	F. Construcción	3,4	14,1	0,5
10	N. Salud	1,9	24,6	0,5
11	J. Intermediación Financiera	1,0	35,3	0,3
12	O. Servicios sociales, comunitarios y personales	1,2	16,7	0,2
13	A. Sector Agropecuario	0,9	23,2	0,2
14	H. Hoteles y Restaurantes	1,0	11,1	0,1
15	P. Servicio Doméstico	0,5	9,1	0,0

Nota: La Composición está calculada como el producto de la participación de la actividad económica en el total del PBG para el año 2006 por la variación de la actividad entre los años 2006 y 2007.

Fuente: Dirección Provincial de Estadística y Censos de la Provincia del Neuquén.

Desde un punto de vista sectorial, y teniendo en cuenta el peso que cada actividad posee en el total del PBG, el crecimiento a valores constantes se explica por un incremento de la actividad industrial en 0,4%, un 0,5% tanto para el comercio como para la administración pública y un 0,5% para los servicios sociales, comunitarios y personales. Esto es importante destacarlo, ya que el sector Minería, petróleo y gas en el año 2007 disminuyó un 1,3%, como consecuencia de la falta de inversión y los menores rindes productivos obtenidos por la sobreexplotación de los yacimientos existentes ya maduros.

El incremento del 10,3% a valores corrientes tiene como aporte significativo, un 2% por la industria, debido al aumento de los precios de la actividad de Refinación de Petróleo y Gas, en este caso en particular el aumento de los precios del metanol, producto exportado de la refinería de Plaza Huincul. En menor medida, también aportaron crecimiento la minería en 1,5%, el comercio en 1,2%, los servicios empresariales e inmobiliarios en 1,8% y la enseñanza en 1,4%.

4. Análisis sectorial

Continuando con el análisis por períodos, para mostrar las diferentes tendencias de crecimiento por sector, presentamos a continuación las tasas medias de variación anual (tma) a valores corrientes y constantes para cada uno en los años 1993/2001 y 2001/2007.

Actividad económica	Tasa de variación media anual			
	Valores corrientes		Valores constantes	
	1993/2001	2001/2007	1993/2001	2001/2007
	%			
Total	5,4	23,6	3,4	-0,3
A. Sector Agropecuario	0,6	25,8	1,9	0,3
C. Minería, petróleo y gas	10,3	24,0	4,0	-5,3
D. Industria	6,6	34,7	4,9	8,7
E. Electricidad, Gas y Agua	8,6	19,9	7,5	1,0
F. Construcción	-2,5	32,6	-2,0	13,3
G. Comercio	-4,1	30,0	-3,0	11,4
H. Hoteles y Restaurantes	3,3	29,4	7,2	10,2
I. Transporte y Comunicaciones	6,2	24,1	3,8	7,3
J. Intermediación Financiera	-0,7	6,3	7,8	19,5
K. Servicios empresariales e inmobiliarios	1,1	25,7	4,2	5,9
L. Administración Pública y Defensa	4,5	15,2	0,8	6,2
M. Enseñanza	-0,1	22,3	0,1	6,8
N. Salud	4,4	17,9	2,5	7,4
O. Servicios sociales, comunitarios y personales	0,3	21,6	0,7	17,0
P. Servicio Doméstico	3,8	1,4	5,6	-3,7

Nota: la tasa de variación media anual se encuentra calculada como la raíz n-1 del cociente entre el valor del sector para el período n y dicho valor para el período 1, todo ello menos 1, expresada en términos porcentuales.

Fuente: Dirección Provincial de Estadística y Censos de la Provincia del Neuquén.

A valores corrientes, el sector Minería y Extracción de Petróleo y Gas pasa de una tasa de crecimiento medio anual de 10,3% en el período 1993/2001 a una de 24,0% entre 2001 y

2007. Sin embargo, esos valores pierden consistencia al analizar las variaciones en términos constantes, donde se registra un crecimiento de sólo 4,0% promedio anual en el primer período y un decremento a una tasa de 5,3% en el último, reflejando las circunstancias analizadas previamente respecto de este sector.

Los aumentos en el sector secundario fueron los más fuertes. A valores corrientes, la **industria** mejoró a una tasa media del 34,7% anual y la **construcción** lo hizo a un 32,6% en el período post -devaluatorio.

En relación con esta última actividad se destaca que la construcción privada representa el 66% del sector en promedio, considerando la serie 2001/2007. Dentro de ella, la mayor influencia a valores corrientes esta dada por el crecimiento en los precios de la construcción que se mantuvieron prácticamente constantes en el período 1993/2001 (variación acumulada del 0,7%) y aumentaron en un 176,3% en el período 2001/2007.

Por su parte el Índice de Volumen Físico (IVF), definido por los metros cuadrados permitidos, pasó de una tasa media anual negativa de 1,6% a una positiva del 13,8%.

En particular, para el último año de la serie el sector privado representó alrededor del 70% del sector y explicó el 68,2% del crecimiento total del sector construcción en el período 2006/2007 (14,1%).

A valores constantes, el sector privado cayó en un 5,4% para el período 2006/2007, lo cual fue atenuado parcialmente por el crecimiento en la construcción pública (7,5%), dando por resultado una variación de 0,4% para el sector de construcción en el período.

El mismo análisis a valores constantes muestra en relación a los sectores productores de bienes, una mejora importante en el tramo 2001/2007 del sector de la Construcción, luego del retroceso de esta actividad en la década del 90. También hizo lo propio la Industria manufacturera, aumentando un 8,7% en el último período.

Entre los sectores productores de servicios se destaca el sector **Comercio**, que se recupera en el período post - convertibilidad, creciendo a una tasa media anual del 30,0% entre los años 2001 y 2007, luego de un período de disminución en la etapa previa a un ritmo del 4,1% anual. El perfil comercial de la capital neuquina se ha visto reforzado en la última década por la irrupción de cadenas supermercadistas nacionales e internacionales, las que a través de sus inversiones modificaron la organización urbana, la circulación local, los mecanismos de competencia del empresariado y los hábitos de consumo de la población. En paralelo, se modificaron las condiciones sobre el mercado de trabajo, a partir de la creación de nuevos empleos flexibles en términos de horarios y condiciones de contratación. También cambiaron en el proceso, los canales de abastecimiento ligados fuertemente a la compra en gran escala de las cadenas, centralizadas en Buenos Aires, y a la importación directa en otros casos. Las nuevas modalidades de promoción, distribución y comercialización promovieron durante el período el

nacimiento de nuevas empresas ligadas particularmente al sector servicios, articuladas a modalidades de contratación de personal externalizado.

En este contexto, el comercio minorista explica prácticamente la mitad del volumen y las variaciones del sector. Es destacable que la mayor recuperación dentro del sector fue para el subsector de autos que pasó de tener la tasa de variación media anual más baja (-7,3%) en el período 1993/2001, a la mayor tasa para el último período 2001/2007 (33,5%).

Las tasas de crecimiento de **Electricidad Gas y Agua**, fueron más moderadas, particularmente luego de la devaluación. En el período 1993/2001 se produjo un crecimiento de la energía generada de tipo térmica, dado que la desregulación permitió dicha utilización por parte de las empresas concesionarias de las áreas hidrocarburíferas. Estas inversiones se detuvieron, y el único impacto posterior que acusó el sector fue el reacomodamiento de las tarifas posterior a la salida de la convertibilidad. El sector tuvo una disminución del 17,9% a valores corrientes, que impactó en el PBG produciendo una variación del 1% en el mismo. Esta reducción se debió a la caída en el volumen de energía generada, producto de la baja hidraulicidad del año. La menor disminución en los valores constantes se debe a la compensación que ejercieron los sectores de distribución de gas (principalmente la separación de gases que realiza la Compañía Mega) y la distribución de agua potable

La recomposición del sector **Hoteles y Restaurantes** entre los años 2001 y 2007 se produjo a un ritmo de 29,4% de crecimiento anual, aunque buena parte de ese incremento se explica en el aumento de las tarifas que afectaron al conjunto del sector.

Respecto del crecimiento del nivel del sector, se ve que con la devaluación y la recomposición de algunas actividades productivas comienza a recuperarse el turismo interno, a lo que se suma el crecimiento del turismo receptivo, principalmente proveniente de países limítrofes, y en menor medida, de otros continentes. Si bien, los centros turísticos más importantes de la provincia no se encuentran radicados en el área metropolitana, la ciudad de Neuquén, por sus características intrínsecas, constituye un paso obligado para los turistas que visitan la Patagonia. En este sentido, en los últimos años ha aumentado la estadía promedio de los pasantes, con predominio de turismo de negocios, debido al perfil comercial, financiero y administrativo de la capital. Para ello, se han realizado en la ciudad, inversiones de envergadura en salas de conferencias, teatros, museos y espacios públicos para eventos regionales, que han permitido ampliar la oferta de servicios recreativos disponibles.

A pesar de la importancia de la capital, la mayor riqueza turística la aporta el **Área Corredor de los Lagos**, con un 71% de la ocupación para el año 2007, de fuerte interacción con Chile, destacándose San Martín de los Andes, Junín de los Andes y Villa La Angostura, como centros turísticos con estilo arquitectónico de aldea de montaña. La expansión turística de los últimos años ha atraído nuevos inversores independientes externos a la región, a través de empresas unipersonales y familiares, tales como agentes de inmobiliaria u operadores turísticos,

como parte de una estrategia regional, promovida desde el Estado y las cámaras empresarias, en respuesta a la búsqueda de valorización de los recursos turísticos del Corredor.

No podemos dejar de subrayar que el sector **K, Servicios empresariales e inmobiliarios**, que explica el 17,1% del crecimiento del PBG corriente en los años 2006/2007 (siendo el segundo sector explicativo más fuerte, por debajo del sector industrial y por encima del sector C) contiene un alto efecto precio dentro del mismo. Este efecto se visualiza especialmente en el rubro de “valor locativo” que es una imputación de valor al uso de la vivienda propia, es decir, no es una transacción de mercado que implica movimientos reales de dinero. Esta estimación representa el 56,5% del sector K y explica casi las tres cuartas partes del crecimiento del mismo. En contraposición, vemos como a valores constantes este sector es uno de los de menor importancia relativa para explicar el crecimiento real (apenas el 7,6%).

Por último, la **Administración Pública**, que incluye los servicios prestados por dicho concepto por el gobierno a nivel municipal, provincial y nacional, tuvo en el año 2007 una composición predominante del Sector Público Provincial, con una participación del 68,9%.

A valores constantes, esto es analizando únicamente las variaciones en el volumen de personal, el sector no registró cambios significativos en el período 1993/2001, y creció en el período 2001/2007 a una tasa media anual del 6,2%.

La medición del Valor Agregado a valores corrientes se realiza por la suma de las erogaciones en concepto de salarios, la cual creció en el período 1993/2001 a una tasa media anual del 4,5% aumentando a un ritmo del 15,2% entre los años 2001 y 2007.

5. Estimación del Producto Bruto Geográfico 2008. Algunas consideraciones

Por último, el informe muestra la estimación del Producto Bruto Geográfico para la Provincia del Neuquén para el año 2008, realizado por técnicos especializados de esta Dirección.

El contexto económico del año 2008 estuvo enmarcado por conflictos tanto internos como externos de suma importancia. En el primer caso, los cortes de ruta y el desabastecimiento de algunos productos consecuencia del lock-out agropecuario y un freno muy fuerte en el consumo de la población; y por el lado externo, con el comienzo en el último trimestre del año, de la crisis internacional gestada en Estados Unidos, que provocaron cambios de expectativas en relación a las inversiones. No obstante ello, los impactos de esta crisis sobre la economía neuquina fueron más notorios a partir del año 2009.

Los determinantes de carácter doméstico imperantes durante la etapa 1993-2001 fueron los principales causantes de los síntomas recesivos del PBG, particularmente, si se observan las

variaciones del indicador a valores constantes. En el período posterior a la caída de la convertibilidad monetaria, se sumaron a los determinantes internos, los factores de carácter exógenos planteados en el párrafo anterior.

En el mes de Febrero de 2009 se publicó en la página Web de la Dirección un informe denominado “Producto Bruto Geográfico Estimación Preliminar. Año 2008”.

Con el fin de investigar sobre modelos que mejoren las estimaciones del PBG para el año 2008, se postularon varios modelos de suavizado exponencial ad hoc. Estos son modelos sencillos que consideran una observación de una serie temporal como combinación de valores pasados. Por lo general se le da más peso a las últimas observaciones.

Debido a la simpleza de estos métodos, ya que prácticamente no se realizan supuestos y que pueden aplicarse en forma completamente automática, suelen usarse para hacer pronósticos a un corto plazo.

Se utilizó la estimación realizada por los modelos de suavizado, ya que la misma no tiene exigencia de supuestos fuertes como ocurre con la técnica de regresión.

A continuación se presentan las estimaciones del PBG a valores corrientes y constantes del año 2008 obtenidas mediante la modelización de suavizados.

Estimación puntual y por intervalo de confianza para PBG a valores corrientes con el modelo suavizado exponencial cuadrático de Brown para el año 2008

Nivel de Confianza	Límite inferior	Límite superior	Estimación Puntual
85%	21.796.790.752	25.282.192.912	23.539.491.832

Fuente: Elaborado por el Dpto. de Metodología Estadística. Dirección Provincial de Estadística y Censos.

Estimación puntual y por intervalo de confianza para PBG a valores constantes con el modelo suavizado exponencial tendencia Damped para el año 2008

Nivel de Confianza	Límite inferior	Límite superior	Estimación Puntual
85%	12.926.852.566	14.779.798.477	13.853.325.521

Fuente: Elaborado por el Dpto. de Metodología Estadística. Dirección Provincial de Estadística y Censos.

ANEXO ESTADISTICO

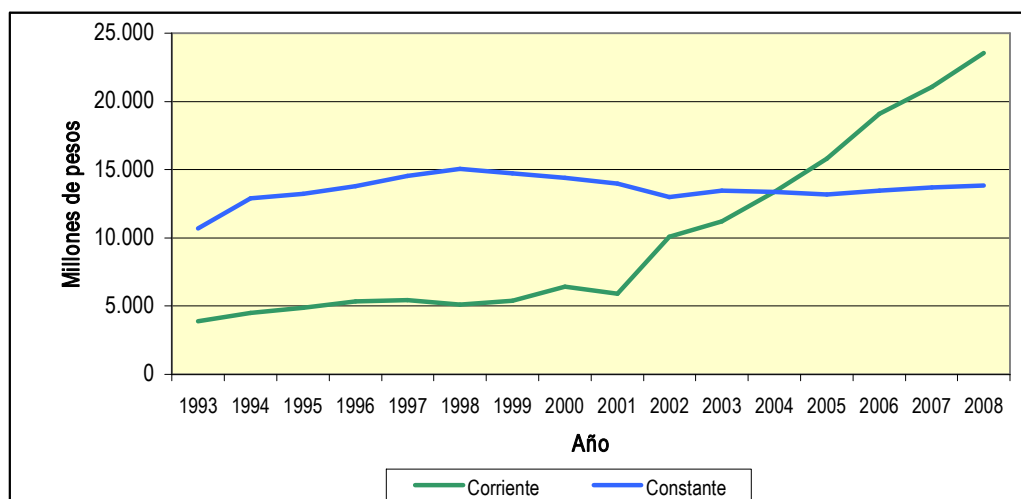
Cuadro 1
Producto Bruto Geográfico según año
Valores corrientes y constantes
Provincia del Neuquén
Años 1993/2008

Año	Producto Bruto Geográfico	
	Corriente	Constante
	miles de pesos	miles de pesos de 2004
1993	3.860.151	10.674.773
1994	4.482.169	12.881.927
1995	4.857.511	13.245.332
1996	5.336.128	13.798.628
1997	5.429.765	14.548.106
1998	5.101.330	15.041.930
1999	5.392.822	14.747.049
2000	6.393.132	14.391.127
2001	5.897.561	13.984.876
2002	10.090.625	13.008.386
2003	11.215.815	13.469.539
2004	13.385.424	13.385.424
2005	15.797.996	13.181.868
2006	19.088.792	13.484.866
2007	21.052.726	13.715.281
2008	23.539.492 ^e	13.853.326 ^e

Nota: Datos provisorios a diciembre de 2009.

Fuente: Dirección Provincial de Estadística y Censos de la Provincia del Neuquén.

Gráfico 1
Producto Bruto Geográfico según año a valores corrientes y constantes
Provincia del Neuquén. Años 1993/2008



Nota: Datos provisorios a diciembre de 2009.

Fuente: Dirección Provincial de Estadística y Censos de la Provincia del Neuquén.

Cuadro 2
Producto Bruto Geográfico a precios básicos por año según actividad económica. Valores corrientes
Provincia del Neuquén
Años 1993/2007

Actividad económica	Año														
	1993	1994	1995	1996	1997	1998	1999	2000	2001	2002	2003	2004	2005	2006	2007
TOTAL	3.860.151	4.482.169	4.857.511	5.336.128	5.429.765	5.101.330	5.392.822	6.393.132	5.897.561	10.090.625	11.215.815	13.385.424	15.797.996	19.088.792	21.052.726
A. Sector Agropecuario	48.937	52.162	53.677	62.034	61.064	63.701	54.425	56.031	51.469	109.548	141.008	138.554	130.903	165.501	203.947
C. Minería, petróleo y gas	1.346.221	1.641.594	1.891.954	2.332.507	2.383.386	1.875.749	2.328.037	3.313.712	2.940.868	6.468.373	6.962.726	8.343.574	9.292.828	10.401.569	10.692.990
D. Industria	135.797	171.423	176.546	210.874	266.370	310.320	242.659	232.459	226.862	269.343	454.592	569.606	705.581	972.239	1.353.904
E. Electricidad, Gas y Agua	153.426	279.295	292.569	278.280	260.663	232.401	225.269	283.638	296.815	427.461	480.154	572.208	681.245	1.072.853	881.316
F. Construcción	167.630	203.980	183.331	200.160	158.163	236.492	191.465	137.664	136.896	131.160	247.154	249.094	374.926	652.990	745.245
G. Comercio	339.135	372.155	347.509	332.607	338.766	334.731	292.881	279.821	242.750	270.229	391.022	530.224	709.791	940.252	1.172.523
H. Hoteles y Restaurantes	35.402	41.888	39.073	44.745	44.526	54.670	56.196	57.000	45.785	61.726	86.025	104.302	134.483	193.469	215.008
I. Transporte y Comunicaciones	155.291	176.554	225.825	258.703	271.828	284.235	242.810	252.050	250.856	390.020	452.315	516.435	636.686	769.903	916.689
J. Intermediación Financiera	184.926	160.097	205.180	188.474	188.653	193.521	183.286	200.362	175.475	347.905	125.971	100.611	140.101	187.021	253.000
K. Servicios empresariales e inmobiliarios	425.219	458.535	486.914	501.719	545.929	558.587	544.635	529.699	462.287	497.204	590.379	826.212	1.189.928	1.488.087	1.823.704
L. Administración Pública y Defensa	301.291	321.609	327.430	321.929	336.314	363.104	390.003	405.341	426.985	437.389	500.387	557.703	711.221	857.808	995.981
M. Enseñanza	291.654	311.368	326.322	296.978	238.916	252.122	272.018	277.383	290.232	315.593	382.273	402.861	545.274	694.536	969.522
N. Salud	117.161	126.197	137.758	129.629	132.339	141.373	160.476	164.870	164.804	173.647	209.323	234.829	282.349	355.051	442.562
O. Servicios sociales, comunitarios y personales	84.380	87.055	93.592	96.956	102.933	101.809	107.684	108.776	86.116	92.298	114.638	147.852	173.992	238.608	278.396
P. Servicio Doméstico	73.679	78.257	69.829	80.534	99.915	98.517	100.977	94.325	99.360	98.730	77.848	91.357	88.689	98.904	107.940

Nota: Datos provisionales a diciembre de 2009.

Fuente: Dirección Provincial de Estadística y Censos de la Provincia del Neuquén.

Cuadro 3
Composición porcentual del Producto Bruto Geográfico por año según actividad económica. Valores corrientes
Provincia del Neuquén
Años 1993/2007

Actividad económica	Año														
	1993	1994	1995	1996	1997	1998	1999	2000	2001	2002	2003	2004	2005	2006	2007
TOTAL	100,0	100,0	100,0	100,0	100,0	100,0	100,0	100,0	100,0	100,0	100,0	100,0	100,0	100,0	100,0
A. Sector Agropecuario	1,3	1,2	1,1	1,2	1,1	1,2	1,0	0,9	0,9	1,1	1,3	1,0	0,8	0,9	1,0
C. Minería, petróleo y gas	34,9	36,6	38,9	43,7	43,9	36,8	43,2	51,8	49,9	64,1	62,1	62,3	58,8	54,5	50,8
D. Industria	3,5	3,8	3,6	4,0	4,9	6,1	4,5	3,6	3,8	2,7	4,1	4,3	4,5	5,1	6,4
E. Electricidad, Gas y Agua	4,0	6,2	6,0	5,2	4,8	4,6	4,2	4,4	5,0	4,2	4,3	4,3	4,3	5,6	4,2
F. Construcción	4,3	4,6	3,8	3,8	2,9	4,6	3,6	2,2	2,3	1,3	2,2	1,9	2,4	3,4	3,5
G. Comercio	8,8	8,3	7,2	6,2	6,2	6,6	5,4	4,4	4,1	2,7	3,5	4,0	4,5	4,9	5,6
H. Hoteles y Restaurantes	0,9	0,9	0,8	0,8	0,8	1,1	1,0	0,9	0,8	0,6	0,8	0,8	0,9	1,0	1,0
I. Transporte y Comunicaciones	4,0	3,9	4,6	4,8	5,0	5,6	4,5	3,9	4,3	3,9	4,0	3,9	4,0	4,0	4,4
J. Intermediación Financiera	4,8	3,6	4,2	3,5	3,5	3,8	3,4	3,1	3,0	3,4	1,1	0,8	0,9	1,0	1,2
K. Servicios empresariales e inmobiliarios	11,0	10,2	10,0	9,4	10,1	10,9	10,1	8,3	7,8	4,9	5,3	6,2	7,5	7,8	8,7
L. Administración Pública y Defensa	7,8	7,2	6,7	6,0	6,2	7,1	7,2	6,3	7,2	4,3	4,5	4,2	4,5	4,5	4,7
M. Enseñanza	7,6	6,9	6,7	5,6	4,4	4,9	5,0	4,3	4,9	3,1	3,4	3,0	3,5	3,6	4,6
N. Salud	3,0	2,8	2,8	2,4	2,4	2,8	3,0	2,6	2,8	1,7	1,9	1,8	1,8	1,9	2,1
O. Servicios sociales, comunitarios y personales	2,2	1,9	1,9	1,8	1,9	2,0	2,0	1,7	1,5	0,9	1,0	1,1	1,1	1,2	1,3
P. Servicio Doméstico	1,9	1,7	1,4	1,5	1,8	1,9	1,9	1,5	1,7	1,0	0,7	0,7	0,6	0,5	0,5

Nota: Datos provisionales a diciembre de 2009.

Fuente: Dirección Provincial de Estadística y Censos de la Provincia del Neuquén.

Cuadro 4
Variación anual del Producto Bruto Geográfico a precios básicos por año según actividad económica. Valores corrientes
Provincia del Neuquén
Años 1993/2007

Actividad económica	Año														
	1993	1994	1995	1996	1997	1998	1999	2000	2001	2002	2003	2004	2005	2006	2007
TOTAL	///	16,1	8,4	9,9	1,8	-6,0	5,7	18,5	-7,8	71,1	11,2	19,3	18,0	20,8	10,3
A. Sector Agropecuario	///	6,6	2,9	15,6	-1,6	4,3	-14,6	3,0	-8,1	112,8	28,7	-1,7	-5,5	26,4	23,2
C. Minería, petróleo y gas	///	21,9	15,3	23,3	2,2	-21,3	24,1	42,3	-11,3	119,9	7,6	19,8	11,4	11,9	2,8
D. Industria	///	26,2	3,0	19,4	26,3	16,5	-21,8	-4,2	-2,4	18,7	68,8	25,3	23,9	37,8	39,3
E. Electricidad, Gas y Agua	///	82,0	4,8	-4,9	-6,3	-10,8	-3,1	25,9	4,6	44,0	12,3	19,2	19,1	57,5	-17,9
F. Construcción	///	21,7	-10,1	9,2	-21,0	49,5	-19,0	-28,1	-0,6	-4,2	88,4	0,8	50,5	74,2	14,1
G. Comercio	///	9,7	-6,6	-4,3	1,9	-1,2	-12,5	-4,5	-13,2	11,3	44,7	35,6	33,9	32,5	24,7
H. Hoteles y Restaurantes	///	18,3	-6,7	14,5	-0,5	22,8	2,8	1,4	-19,7	34,8	39,4	21,2	28,9	43,9	11,1
I. Transporte y Comunicaciones	///	13,7	27,9	14,6	5,1	4,6	-14,6	3,8	-0,5	55,5	16,0	14,2	23,3	20,9	19,1
J. Intermediación Financiera	///	-13,4	28,2	-8,1	0,1	2,6	-5,3	9,3	-12,4	98,3	-63,8	-20,1	39,3	33,5	35,3
K. Servicios empresariales e inmobiliarios	///	7,8	6,2	3,0	8,8	2,3	-2,5	-2,7	-12,7	7,6	18,7	39,9	44,0	25,1	22,6
L. Administración Pública y Defensa	///	6,7	1,8	-1,7	4,5	8,0	7,4	3,9	5,3	2,4	14,4	11,5	27,5	20,6	16,1
M. Enseñanza	///	6,8	4,8	-9,0	-19,6	5,5	7,9	2,0	4,6	8,7	21,1	5,4	35,4	27,4	39,6
N. Salud	///	7,7	9,2	-5,9	2,1	6,8	13,5	2,7	0,0	5,4	20,5	12,2	20,2	25,7	24,6
O. Servicios sociales, comunitarios y personales	///	3,2	7,5	3,6	6,2	-1,1	5,8	1,0	-20,8	7,2	24,2	29,0	17,7	37,1	16,7
P. Servicio Doméstico	///	6,2	-10,8	15,3	24,1	-1,4	2,5	-6,6	5,3	-0,6	-21,2	17,4	-2,9	11,5	9,1

Nota: Datos provisionarios a diciembre de 2009.

Fuente: Dirección Provincial de Estadística y Censos de la Provincia del Neuquén.

Cuadro 5
Composición de la variación del Producto Bruto Geográfico a precios básicos por año según actividad económica. Valores corrientes
 Provincia del Neuquén
 Años 1993/2007

Actividad económica	Año														
	1993	1994	1995	1996	1997	1998	1999	2000	2001	2002	2003	2004	2005	2006	2007
TOTAL	///	16,1	8,4	9,9	1,8	-6,0	5,7	18,5	-7,8	71,1	11,2	19,3	18,0	20,8	10,3
A. Sector Agropecuario	///	0,1	0,0	0,2	0,0	0,0	-0,2	0,0	-0,1	1,0	0,3	0,0	-0,1	0,2	0,2
C. Minería, petróleo y gas	///	7,7	5,6	9,1	1,0	-9,3	8,9	18,3	-5,8	59,8	4,9	12,3	7,1	7,0	1,5
D. Industria	///	0,9	0,1	0,7	1,0	0,8	-1,3	-0,2	-0,1	0,7	1,8	1,0	1,0	1,7	2,0
E. Electricidad, Gas y Agua	///	3,3	0,3	-0,3	-0,3	-0,5	-0,1	1,1	0,2	2,2	0,5	0,8	0,8	2,5	-1,0
F. Construcción	///	0,9	0,9	0,3	0,3	1,4	-0,9	-1,0	0,0	-0,1	1,1	0,0	0,9	1,8	0,5
G. Comercio	///	0,9	0,9	-0,3	-0,3	-0,1	-0,8	-0,2	-0,6	0,5	1,2	1,2	1,3	1,5	1,2
H. Hoteles y Restaurantes	///	0,2	-0,1	0,1	0,1	0,2	0,0	0,0	-0,2	0,3	0,2	0,2	0,2	0,4	0,1
I. Transporte y Comunicaciones	///	0,6	1,1	0,7	0,7	0,2	-0,8	0,2	0,0	2,4	0,6	0,6	0,9	0,8	0,8
J. Intermediación Financiera	///	-0,6	1,0	-0,3	-0,3	0,1	-0,2	0,3	-0,4	2,9	-2,2	-0,2	0,3	0,3	0,3
K. Servicios empresariales e inmobiliarios	///	0,9	0,6	0,3	0,3	0,2	-0,3	-0,3	-1,1	0,6	0,9	2,1	2,7	1,9	1,8
L. Administración Pública y Defensa	///	0,5	0,1	-0,1	-0,1	0,3	0,5	0,3	0,3	0,2	0,6	0,5	1,1	0,9	0,7
M. Enseñanza	///	0,5	0,3	-0,6	-0,6	-1,1	0,4	0,1	0,2	0,4	0,7	0,2	1,1	0,9	1,4
N. Salud	///	0,2	0,3	-0,2	-0,2	0,1	0,4	0,1	0,0	0,1	0,4	0,2	0,4	0,5	0,5
O. Servicios sociales, comunitarios y personales	///	0,1	0,1	0,1	0,1	0,0	0,1	0,0	-0,4	0,1	0,2	0,3	0,2	0,4	0,2
P. Servicio Doméstico	///	0,1	-0,2	0,2	0,2	0,4	0,0	-0,1	0,1	0,0	-0,2	0,1	0,0	0,1	0,0

Nota: Datos provisionales a diciembre de 2009.

Fuente: Dirección Provincial de Estadística y Censos de la Provincia del Neuquén.

Cuadro 6
Producto Bruto Geográfico a precios básicos por año según actividad económica. Valores constantes
Provincia del Neuquén
Años 1993/2007

Actividad económica	Año														
	1993	1994	1995	1996	1997	1998	1999	2000	2001	2002	2003	2004	2005	2006	2007
TOTAL	10.674.773	12.881.927	13.245.332	13.798.628	14.548.106	15.041.930	14.747.049	14.391.127	13.984.876	13.008.386	13.469.539	13.385.424	13.181.868	13.484.866	13.715.281
A. Sector Agropecuario	130.443	156.101	126.764	136.017	136.220	143.401	139.479	140.007	151.800	144.925	151.810	138.554	144.596	159.141	154.700
C. Minería, petróleo y gas	6.966.582	8.781.387	9.069.277	9.556.732	10.155.272	10.365.810	10.316.116	9.946.005	9.509.141	8.775.615	8.810.258	8.343.574	7.581.497	7.054.280	6.872.718
D. Industria	324.281	417.124	385.646	455.905	581.248	690.448	540.104	488.043	475.637	350.705	488.952	569.606	618.441	732.593	783.401
E. Electricidad, Gas y Agua	319.064	410.367	454.627	390.511	417.570	365.779	350.464	463.974	570.166	659.875	556.633	572.208	556.764	619.136	606.960
F. Construcción	263.908	310.185	263.725	305.353	246.928	373.780	306.903	225.650	223.837	171.056	281.812	249.094	327.496	471.486	473.218
G. Comercio	569.254	621.386	589.100	539.150	554.660	557.632	515.763	497.982	447.539	335.547	416.020	530.224	653.070	788.162	857.395
H. Hoteles y Restaurantes	42.033	53.625	49.530	54.255	56.381	72.354	72.291	73.787	73.219	86.058	93.418	104.302	115.618	139.437	131.236
I. Transporte y Comunicaciones	337.729	354.207	471.341	497.653	492.182	512.721	441.646	456.759	455.023	439.207	495.990	516.435	566.205	640.238	695.440
J. Intermediación Financiera	37.590	49.481	58.310	59.513	58.158	67.567	67.534	75.217	68.486	85.838	91.208	100.611	129.079	155.644	199.353
K. Servicios empresariales e inmobiliarios	536.306	581.449	608.650	616.868	679.003	687.083	719.522	759.656	745.269	652.500	724.681	826.212	933.650	1.046.195	1.049.201
L. Administración Pública y Defensa	454.552	447.121	456.201	466.498	472.740	480.123	502.875	498.437	485.201	522.686	542.380	557.703	582.978	626.669	695.378
M. Enseñanza	355.326	362.613	390.046	370.706	313.721	318.407	340.022	340.043	359.121	374.740	407.428	402.861	470.348	482.861	532.815
N. Salud	166.819	166.998	183.492	179.447	182.507	187.786	207.996	205.174	202.685	193.184	204.817	234.829	256.879	289.507	310.447
O. Servicios sociales, comunitarios y personales	95.836	92.773	84.750	85.278	95.630	104.257	108.694	110.981	101.453	105.658	122.056	147.852	159.322	187.286	260.343
P. Servicio Doméstico	75.048	77.110	73.873	84.741	105.887	114.783	117.639	109.412	116.299	110.792	82.078	91.357	85.924	92.233	92.675

Nota: Datos provisorios a diciembre de 2009.

Fuente: Dirección Provincial de Estadística y Censos de la Provincia del Neuquén.

Cuadro 7
Composición porcentual del Producto Bruto Geográfico por año según actividad económica. Valores constantes
Provincia del Neuquén
Años 1993/2007

Actividad económica	1993	1994	1995	1996	1997	1998	1999	2000	2001	2002	2003	2004	2005	2006	2007
TOTAL	100,0	100,0	100,0	100,0	100,0	100,0	100,0	100,0	100,0	100,0	100,0	100,0	100,0	100,0	100,0
A. Sector Agropecuario	1,2	1,2	1,0	1,0	0,9	1,0	0,9	1,0	1,1	1,1	1,1	1,0	1,1	1,1	1,1
C. Minería, petróleo y gas	65,3	68,2	68,5	69,3	69,8	69,9	70,0	69,1	68,0	67,5	65,4	62,3	57,5	52,3	50,1
D. Industria	3,0	3,2	2,9	3,3	4,0	4,6	3,7	3,4	3,4	2,7	3,6	4,3	4,7	5,4	5,7
E. Electricidad, Gas y Agua	3,0	3,2	3,4	2,8	2,9	2,4	2,4	3,2	4,1	5,1	4,1	4,3	4,2	4,6	4,4
F. Construcción	2,5	2,4	2,0	2,2	1,7	2,5	2,1	1,6	1,6	1,3	2,1	1,9	2,5	3,5	3,5
G. Comercio	5,3	4,8	4,3	3,9	3,8	3,7	3,5	3,5	3,2	2,6	3,1	4,0	5,0	5,8	6,3
H. Hoteles y Restaurantes	0,4	0,4	0,4	0,4	0,4	0,5	0,5	0,5	0,5	0,7	0,7	0,8	0,9	1,0	1,0
I. Transporte y Comunicaciones	3,2	2,7	3,6	3,6	3,4	3,4	3,0	3,2	3,3	3,4	3,7	3,9	4,3	4,7	5,1
J. Intermediación Financiera	0,4	0,4	0,4	0,4	0,4	0,4	0,5	0,5	0,5	0,7	0,7	0,8	1,0	1,2	1,5
K. Servicios empresariales e inmobiliarios	5,0	4,5	4,6	4,5	4,7	4,6	4,9	5,3	5,3	5,0	5,4	6,2	7,1	7,8	7,6
L. Administración Pública y Defensa	4,3	3,5	3,4	3,4	3,2	3,2	3,4	3,5	3,5	4,0	4,0	4,2	4,4	4,6	5,1
M. Enseñanza	3,3	2,8	2,9	2,7	2,2	2,1	2,3	2,4	2,6	2,9	3,0	3,0	3,6	3,6	3,9
N. Salud	1,6	1,3	1,4	1,3	1,3	1,2	1,4	1,4	1,4	1,5	1,5	1,8	1,9	2,1	2,3
O. Servicios sociales, comunitarios y personales	0,9	0,7	0,6	0,6	0,7	0,7	0,7	0,8	0,7	0,8	0,9	1,1	1,2	1,4	1,9
P. Servicio Doméstico	0,7	0,6	0,6	0,6	0,7	0,8	0,8	0,8	0,8	0,9	0,6	0,7	0,7	0,7	0,7

Nota: Datos provisionales a diciembre de 2009.

Fuente: Dirección Provincial de Estadística y Censos de la Provincia del Neuquén.

Cuadro 8
Variación anual del Producto Bruto Geográfico a precios básicos por año según actividad económica. Valores constantes
 Provincia del Neuquén
 Años 1993/2007

Actividad económica	Año														
	1993	1994	1995	1996	1997	1998	1999	2000	2001	2002	2003	2004	2005	2006	2007
TOTAL	///	20,7	2,8	4,2	5,4	3,4	-2,0	-2,4	-2,8	-7,0	3,5	-0,6	-1,5	2,3	1,7
A. Sector Agropecuario	///	19,7	-18,8	7,3	0,1	5,3	-2,7	0,4	8,4	-4,5	4,8	-8,7	4,4	10,1	-2,8
C. Minería, petróleo y gas	///	26,1	3,3	5,4	6,3	2,1	-0,5	-3,6	-4,4	-7,7	0,4	-5,3	-9,1	-7,0	-2,6
D. Industria	///	28,6	-7,5	18,2	27,5	18,8	-21,8	-9,6	-2,5	-26,3	39,4	16,5	8,6	18,5	6,9
E. Electricidad, Gas y Agua	///	28,6	10,8	-14,1	6,9	-12,4	-4,2	32,4	22,9	15,7	-15,6	2,8	-2,7	11,2	-2,0
F. Construcción	///	17,5	-15,0	15,8	-19,1	51,4	-17,9	-26,5	-0,8	-23,6	64,7	-11,6	31,5	44,0	0,4
G. Comercio	///	9,2	-8,4	-5,3	2,9	0,5	-7,5	-3,4	-10,1	-25,0	24,0	27,5	23,2	20,7	8,8
H. Hoteles y Restaurantes	///	27,6	-7,6	9,5	3,9	28,3	-0,1	2,1	-0,8	17,5	8,6	11,7	10,8	20,6	-5,9
I. Transporte y Comunicaciones	///	4,9	33,1	5,6	-1,1	4,2	-13,9	3,4	-0,4	-3,5	12,9	4,1	9,6	13,1	8,6
J. Intermediación Financiera	///	31,6	17,8	2,1	2,1	16,2	0,0	11,4	-8,9	25,3	6,3	10,3	28,3	20,6	28,1
K. Servicios empresariales e inmobiliarios	///	8,4	4,7	1,4	1,4	1,2	4,7	5,6	-1,9	-12,4	11,1	14,0	13,0	12,1	0,3
L. Administración Pública y Defensa	///	-1,6	2,0	2,3	1,3	1,6	4,7	-0,9	-2,7	7,7	3,8	2,8	4,5	7,5	11,0
M. Enseñanza	///	2,1	7,6	-5,0	-15,4	1,5	6,8	0,0	5,6	4,3	8,7	-1,1	16,8	2,7	10,3
N. Salud	///	0,1	9,9	-2,2	1,7	2,9	10,8	-1,4	-1,2	-4,7	6,0	14,7	9,4	12,7	7,2
O. Servicios sociales, comunitarios y personales	///	-3,2	-8,6	0,6	12,1	9,0	4,3	2,1	-8,6	4,1	15,5	21,1	7,8	17,6	39,0
P. Servicio Doméstico	///	2,7	-4,2	14,7	25,0	8,4	2,5	-7,0	6,3	-4,7	-25,9	11,3	-5,9	7,3	0,5

Nota: Datos provisionales a diciembre de 2009.

Fuente: Dirección Provincial de Estadística y Censos de la Provincia del Neuquén.

Cuadro 9
Composición de la variación del Producto Bruto Geográfico a precios básicos por año según actividad económica. Valores constantes
 Provincia del Neuquén
 Años 1993/2007

Actividad económica	Año														
	1993	1994	1995	1996	1997	1998	1999	2000	2001	2002	2003	2004	2005	2006	2007
TOTAL	///	20,7	2,8	4,2	5,4	3,4	-2,0	-2,4	-2,8	-7,0	3,5	-0,6	-1,5	2,3	1,7
A. Sector Agropecuario	///	0,2	-0,2	0,1	0,0	0,0	0,0	0,0	0,1	0,0	0,1	-0,1	0,0	0,1	0,0
C. Minería, petróleo y gas	///	17,0	2,2	3,7	4,3	1,4	-0,3	-2,5	-3,0	-5,2	0,3	-3,5	-5,7	-4,0	-1,3
D. Industria	///	0,9	-0,2	0,5	0,9	0,8	-1,0	-0,4	-0,1	-0,9	1,1	0,6	0,4	0,9	0,4
E. Electricidad, Gas y Agua	///	0,9	0,3	-0,5	0,2	-0,4	-0,1	0,8	0,7	0,6	-0,8	0,1	-0,1	0,5	-0,1
F. Construcción	///	0,4	-0,4	0,3	-0,4	0,9	-0,4	-0,6	0,0	-0,4	0,9	-0,2	0,6	1,1	0,0
G. Comercio	///	0,5	-0,4	-0,2	0,1	0,0	-0,3	-0,1	-0,4	-0,8	0,6	0,8	0,9	1,0	0,5
H. Hoteles y Restaurantes	///	0,1	0,0	0,0	0,0	0,1	0,0	0,0	0,0	0,1	0,1	0,1	0,1	0,2	-0,1
I. Transporte y Comunicaciones	///	0,2	0,9	0,2	0,0	0,1	-0,5	0,1	0,0	-0,1	0,4	0,2	0,4	0,6	0,4
J. Intermediación Financiera	///	0,1	0,1	0,0	0,0	0,1	0,0	0,1	0,0	0,1	0,0	0,1	0,2	0,2	0,3
K. Servicios empresariales e inmobiliarios	///	0,4	0,2	0,1	0,1	0,1	0,2	0,3	-0,1	-0,7	0,6	0,8	0,8	0,9	0,0
L. Administración Pública y Defensa	///	-0,1	0,1	0,1	0,1	0,1	0,2	0,0	-0,1	0,3	0,2	0,1	0,2	0,3	0,5
M. Enseñanza	///	0,1	0,2	-0,1	0,0	0,0	0,1	0,0	0,1	0,1	0,3	0,0	0,5	0,1	0,4
N. Salud	///	0,0	0,1	0,0	0,0	0,0	0,1	0,0	0,0	-0,1	0,1	0,2	0,2	0,2	0,2
O. Servicios sociales, comunitarios y personales	///	0,0	-0,1	0,0	0,0	0,1	0,0	0,0	-0,1	0,0	0,1	0,2	0,1	0,2	0,5
P. Servicio Doméstico	///	0,0	0,0	0,1	0,2	0,1	0,0	-0,1	0,0	0,0	-0,2	0,1	0,0	0,0	0,0

Nota: Datos provisionales a diciembre de 2009.

Fuente: Dirección Provincial de Estadística y Censos de la Provincia del Neuquén.

Cuadro 10
Índice de Precios Implícitos del Producto Bruto Geográfico por año según actividad económica
Provincia del Neuquén
Años 1993/2007

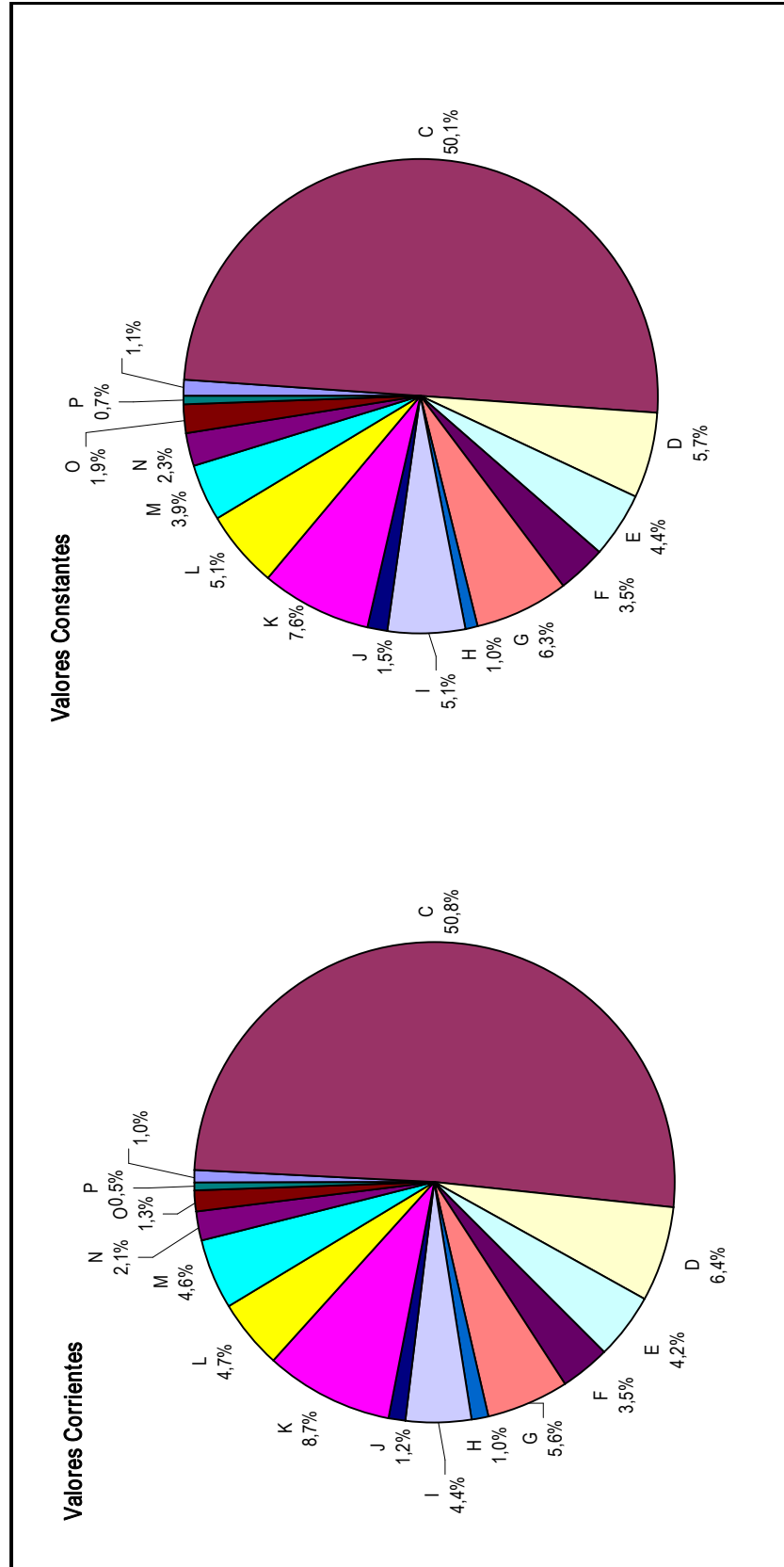
Actividad económica	Año														
	1993	1994	1995	1996	1997	1998	1999	2000	2001	2002	2003	2004	2005	2006	2007
TOTAL	36,2	34,8	36,7	38,7	37,3	33,9	36,6	44,4	42,2	77,6	83,3	100,0	119,8	141,6	153,5
A. Sector Agropecuario	37,5	33,4	42,3	45,6	44,8	44,4	39,0	40,0	33,9	75,6	92,9	100,0	90,5	104,0	131,8
C. Minería, petróleo y gas	19,3	18,7	20,9	24,4	23,5	18,1	22,6	33,3	30,9	73,7	79,0	100,0	122,6	147,5	155,6
D. Industria	41,9	41,1	45,8	46,3	45,8	44,9	44,9	47,6	47,7	76,8	93,0	100,0	114,1	132,7	172,8
E. Electricidad, Gas y Agua	48,1	68,1	64,4	71,3	62,4	63,5	64,3	61,1	52,1	64,8	86,3	100,0	122,4	173,3	145,2
F. Construcción	63,5	65,8	69,5	65,6	64,1	63,3	62,4	61,0	61,2	76,7	87,7	100,0	114,5	138,5	157,5
G. Comercio	59,6	59,9	61,1	61,7	61,1	60,0	56,8	56,2	54,2	80,5	94,0	100,0	108,7	119,3	136,8
H. Hoteles y Restaurantes	84,2	78,1	78,9	82,5	79,0	75,6	77,7	77,2	62,5	71,7	92,1	100,0	116,3	138,7	163,8
I. Transporte y Comunicaciones	46,0	49,8	47,9	52,0	55,2	55,4	55,0	55,2	55,1	88,8	91,2	100,0	112,4	120,3	131,8
J. Intermediación Financiera	491,9	323,6	351,9	316,7	324,4	286,4	271,4	266,4	256,2	405,3	138,1	100,0	108,5	120,2	126,9
K. Servicios empresariales e inmobiliarios	79,3	78,9	80,0	81,3	80,4	81,3	75,7	69,7	62,0	76,2	81,5	100,0	127,4	142,2	173,8
L. Administración Pública y Defensa	66,3	71,9	71,8	69,0	71,1	75,6	77,6	81,3	88,0	83,7	92,3	100,0	122,0	136,9	143,2
M. Enseñanza	82,1	85,9	83,7	80,1	76,2	79,2	80,0	81,6	80,8	84,2	93,8	100,0	115,9	143,8	182,0
N. Salud	70,2	75,6	75,1	72,2	72,5	75,3	77,2	80,4	81,3	89,9	102,2	100,0	109,9	122,6	142,6
O. Servicios sociales, comunitarios y personales	88,0	93,8	110,4	113,7	107,6	97,7	99,1	98,0	84,9	87,4	93,9	100,0	109,2	127,4	106,9
P. Servicio Doméstico	98,2	101,5	94,5	95,0	94,4	85,8	85,8	86,2	85,4	89,1	94,8	100,0	103,2	107,2	116,5

Base 2004 = 100

Nota: Datos provisionales a diciembre de 2009.

Fuente: Dirección Provincial de Estadística y Censos de la Provincia del Neuquén.

Gráfico 2
Composición porcentual del Producto Bruto Geográfico por actividad económica
Valores corrientes y constantes
Provincia del Neuquén
Año 2007



Nota: Datos provisionales a diciembre de 2009.
Fuente: Dirección Provincial de Estadística y Censos de la Provincia del Neuquén.

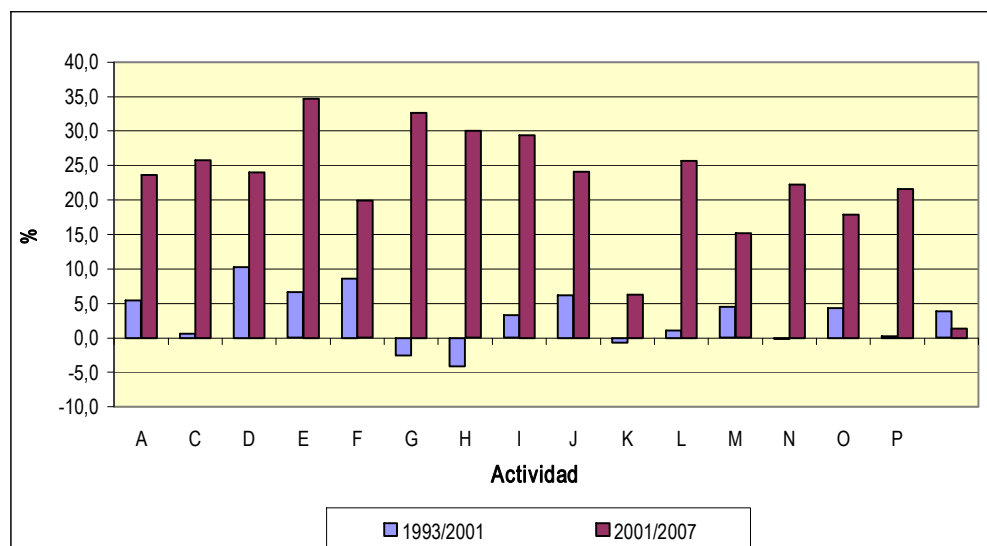
Cuadro 11
Tasa de variación media anual del Producto Bruto Geográfico
según actividad económica. Valores corrientes
Provincia del Neuquén
Años 1993/2007

Actividad económica	Tasa de variación media anual		
	1993/2007	1993/2001	2001/2007
		%	
Total	12,88	5,44	23,62
A Sector Agropecuario	10,73	0,63	25,79
C Minería, petróleo y gas	15,95	10,26	24,00
D Industria	17,85	6,62	34,68
E Electricidad, Gas y Agua	13,30	8,60	19,89
F Construcción	11,25	-2,50	32,63
G Comercio	9,27	-4,09	30,02
H Hoteles y Restaurantes	13,75	3,27	29,41
I Transporte y Comunicaciones	13,52	6,18	24,11
J Intermediación Financiera	2,26	-0,65	6,29
K Servicios empresariales e inmobiliarios	10,96	1,05	25,70
L Administración Pública y Defensa	8,92	4,45	15,16
M Enseñanza	8,96	-0,06	22,26
N Salud	9,96	4,36	17,90
O Servicios sociales, comunitarios y personales	8,90	0,25	21,60
P Servicio Doméstico	2,77	3,81	1,39

Nota: Datos provisorios a diciembre de 2009.

Fuente: Dirección Provincial de Estadística y Censos de la Provincia del Neuquén.

Gráfico 3
Tasa de variación media anual del Producto Bruto Geográfico
según actividad económica. Valores corrientes
Provincia del Neuquén. Años 1993/2007



Nota: Datos provisorios a diciembre de 2009.

Fuente: Dirección Provincial de Estadística y Censos de la Provincia del Neuquén.

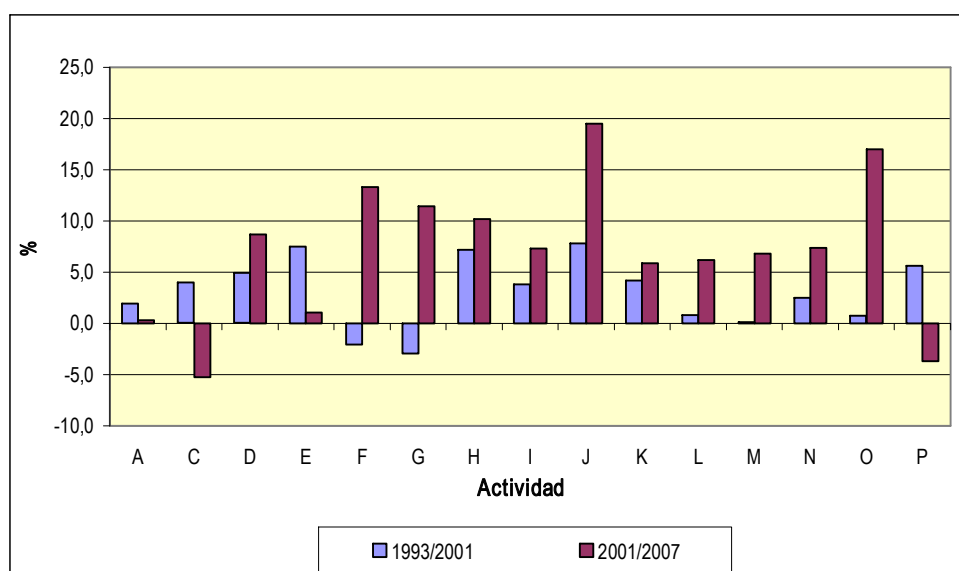
Cuadro 12
Tasa de variación media anual del Producto Bruto Geográfico
según actividad económica. Valores constantes
Provincia del Neuquén
Años 1993/2007

Actividad económica	Tasa de variación media anual		
	1993/2007	1993/2001	2001/2007
		%	
Total	1,81	3,43	-0,32
A Sector Agropecuario	1,23	1,91	0,32
C Minería, petróleo y gas	-0,10	3,97	-5,27
D Industria	6,50	4,90	8,67
E Electricidad, Gas y Agua	4,70	7,53	1,05
F Construcción	4,26	-2,04	13,29
G Comercio	2,97	-2,96	11,44
H Hoteles y Restaurantes	8,47	7,18	10,21
I Transporte y Comunicaciones	5,29	3,80	7,33
J Intermediación Financiera	12,66	7,79	19,49
K Servicios empresariales e inmobiliarios	4,91	4,20	5,87
L Administración Pública y Defensa	3,08	0,82	6,18
M Enseñanza	2,94	0,13	6,80
N Salud	4,54	2,46	7,36
O Servicios sociales, comunitarios y personales	7,40	0,71	17,01
P Servicio Doméstico	1,52	5,63	-3,71

Nota: Datos provisorios a diciembre de 2009.

Fuente: Dirección Provincial de Estadística y Censos de la Provincia del Neuquén.

Gráfico 4
Tasa de variación media anual del Producto Bruto Geográfico
según actividad económica. Valores constantes
Provincia del Neuquén. Años 1993/2007



Nota: Datos provisorios a diciembre de 2009.

Fuente: Dirección Provincial de Estadística y Censos de la Provincia del Neuquén.

Cuadro 13
Variación anual del Producto Bruto Geográfico y del Producto Bruto Interno
según año a valores corrientes
Provincia del Neuquén - País
Años 1993/2008

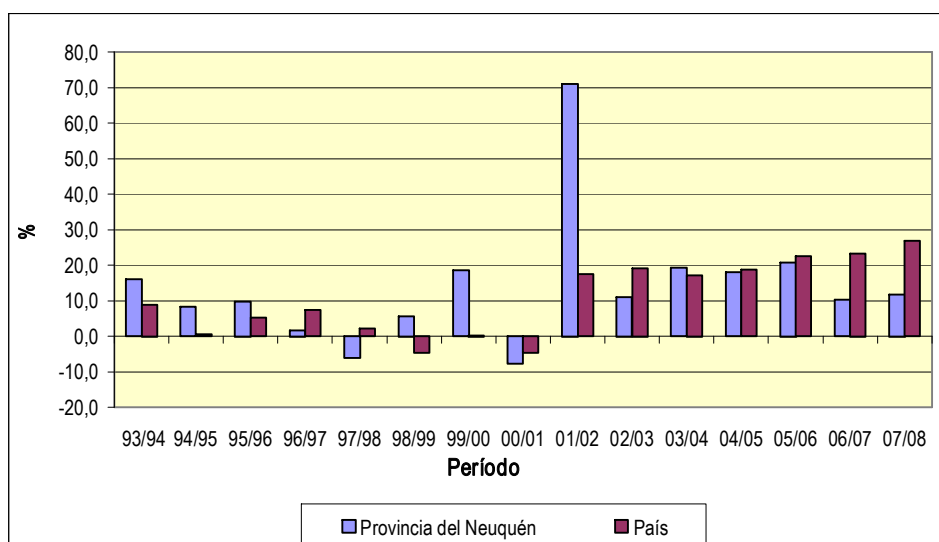
Año	PBG	Variación anual	PBI	Variación anual
	miles de pesos	%	miles de pesos	%
1993	3.860.151	///	217.797.901	///
1994	4.482.169	16,11	237.306.001	8,96
1995	4.857.511	8,37	238.612.170	0,55
1996	5.336.128	9,85	251.099.601	5,23
1997	5.429.765	1,75	269.557.983	7,35
1998	5.101.330	-6,05	275.349.614	2,15
1999	5.392.822	5,71	262.474.243	-4,68
2000	6.393.132	18,55	263.218.945	0,28
2001	5.897.561	-7,75	250.888.501	-4,68
2002	10.090.625	71,10	294.804.473	17,50
2003	11.215.815	11,15	351.599.088	19,27
2004	13.385.424	19,34	412.306.441	17,27
2005	15.797.996	18,02	489.786.128	18,79
2006	19.088.792	20,83	600.255.965	22,55
2007	21.052.726	10,29	740.316.182	23,33
2008	23.539.492	11,81	939.505.629	26,91

Nota: Datos provisorios a diciembre de 2009.

La estimación del PBG se ha realizado a precios básicos, en tanto que la del PBI se encuentra realizada a precios de productor

Fuente: Dirección Provincial de Estadística y Censos de la Provincia del Neuquén. INDEC.

Gráfico 5
Variación anual del Producto Bruto Geográfico y del Producto Bruto Interno
según período a valores corrientes
Provincia del Neuquén - País
Años 1993/2008



Nota: Datos provisorios a diciembre de 2009.

Fuente: Dirección Provincial de Estadística y Censos de la Provincia del Neuquén. INDEC.

Cuadro 14
Variación anual del Producto Bruto Geográfico y del Producto Bruto Interno
según año a valores constantes
Provincia del Neuquén - País
Años 1993/2008

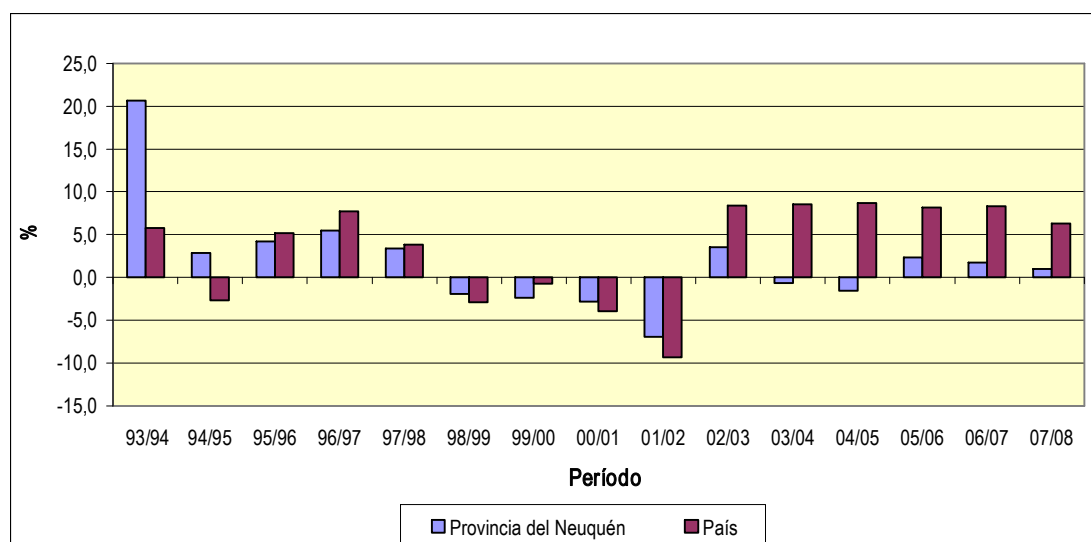
Año	PBG	Variación anual	PBI	Variación anual
	miles de pesos de 2004	%	miles de pesos de 1993	%
1993	10.674.773	///	217.797.901	///
1994	12.881.927	20,68	230.405.468	5,79
1995	13.245.332	2,82	224.282.528	-2,66
1996	13.798.628	4,18	235.857.214	5,16
1997	14.548.106	5,43	253.995.176	7,69
1998	15.041.930	3,39	263.702.350	3,82
1999	14.747.049	-1,96	255.976.212	-2,93
2000	14.391.127	-2,41	254.124.717	-0,72
2001	13.984.876	-2,82	244.052.014	-3,96
2002	13.008.386	-6,98	221.317.334	-9,32
2003	13.469.539	3,55	239.800.212	8,35
2004	13.385.424	-0,62	260.171.771	8,50
2005	13.181.868	-1,52	282.773.966	8,69
2006	13.484.866	2,30	305.906.177	8,18
2007	13.715.281	1,71	331.362.606	8,32
2008	13.853.326	1,01	352.139.412	6,27

Nota: Datos provisorios a diciembre de 2009.

La estimación del PBG se ha realizado a precios básicos, en tanto que la del PBI se encuentra realizada a precios de productor

Fuente: Dirección Provincial de Estadística y Censos de la Provincia del Neuquén. INDEC.

Gráfico 6
Variación anual del Producto Bruto Geográfico y del Producto Bruto Interno
según período a valores constantes
Provincia del Neuquén - País
Años 1993/2008



Nota: Datos provisorios a diciembre de 2009.

Fuente: Dirección Provincial de Estadística y Censos de la Provincia del Neuquén. INDEC.

Cuadro 15
Producto Bruto Geográfico por sector según año
Valores corrientes
Provincia del Neuquén
Años 1993/2007

Año	Total	Sector Primario (1)	Sector Secundario (2)	Sector Terciario (3)
miles de pesos				
1993	3.860.151	1.395.158	456.854	2.008.139
1994	4.482.169	1.693.756	654.698	2.133.715
1995	4.857.511	1.945.631	652.447	2.259.433
1996	5.336.128	2.394.540	689.313	2.252.274
1997	5.429.765	2.444.450	685.196	2.300.119
1998	5.101.330	1.939.450	779.212	2.382.668
1999	5.392.822	2.382.462	659.393	2.350.968
2000	6.393.132	3.369.743	653.761	2.369.628
2001	5.897.561	2.992.337	660.573	2.244.651
2002	10.090.625	6.577.921	827.964	2.684.740
2003	11.215.815	7.103.733	1.181.901	2.930.181
2004	13.385.424	8.482.128	1.390.909	3.512.387
2005	15.797.996	9.423.731	1.761.752	4.612.513
2006	19.088.792	10.567.070	2.698.082	5.823.641
2007	21.052.726	10.896.937	2.980.465	7.175.323

Nota: Datos provisorios a diciembre de 2009.

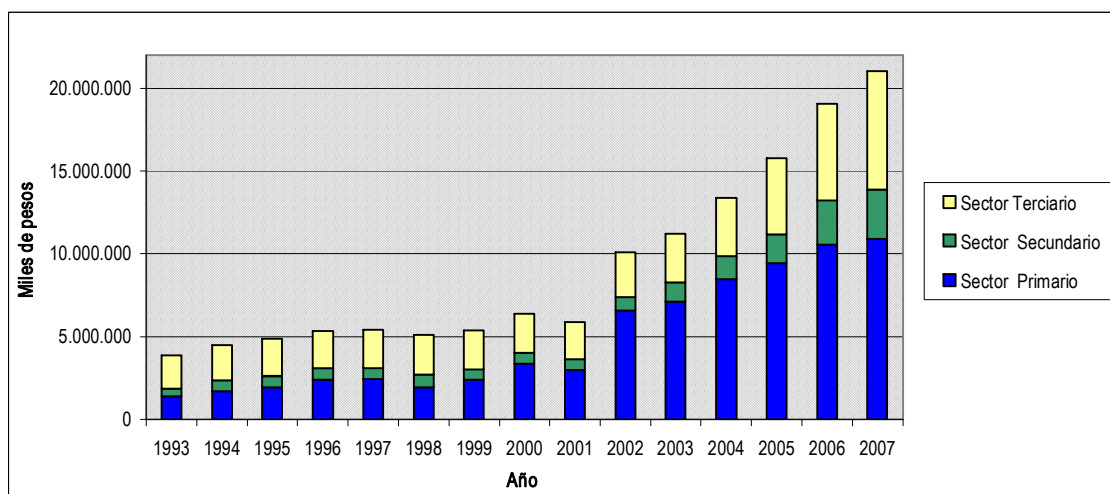
(1) Letras A y C

(2) Letras D, E y F

(3) Letras G, H, I, J, K, L, M, N, O y P

Fuente: Dirección Provincial de Estadística y Censos de la Provincia del Neuquén.

Gráfico 7
Producto Bruto Geográfico por sector según año
Valores corrientes. Provincia del Neuquén. Años 1993/2007



Nota: Datos Provisorios a Diciembre de 2009.

Fuente: Dirección Provincial de Estadísticas y Censos de la Provincia del Neuquén.

Cuadro 16
Producto Bruto Geográfico por sector según año
Valores constantes
Provincia del Neuquén
Años 1993/2007

Año	Total	Sector Primario (1)	Sector Secundario (2)	Sector Terciario (3)
miles de pesos de 2004				
1993	10.674.773	7.097.025	907.253	2.670.494
1994	12.881.927	8.937.488	1.137.677	2.806.762
1995	13.245.332	9.196.041	1.103.998	2.945.293
1996	13.798.628	9.692.749	1.151.769	2.954.110
1997	14.548.106	10.291.492	1.245.746	3.010.868
1998	15.041.930	10.509.211	1.430.007	3.102.712
1999	14.747.049	10.455.595	1.197.470	3.093.983
2000	14.391.127	10.086.012	1.177.667	3.127.448
2001	13.984.876	9.660.942	1.269.640	3.054.294
2002	13.008.386	8.920.540	1.181.635	2.906.210
2003	13.469.539	8.962.068	1.327.396	3.180.075
2004	13.385.424	8.482.128	1.390.909	3.512.387
2005	13.181.868	7.726.093	1.502.701	3.953.074
2006	13.484.866	7.213.421	1.823.214	4.448.231
2007	13.715.281	7.027.418	1.863.579	4.824.284

Nota: Datos provisorios a diciembre de 2009.

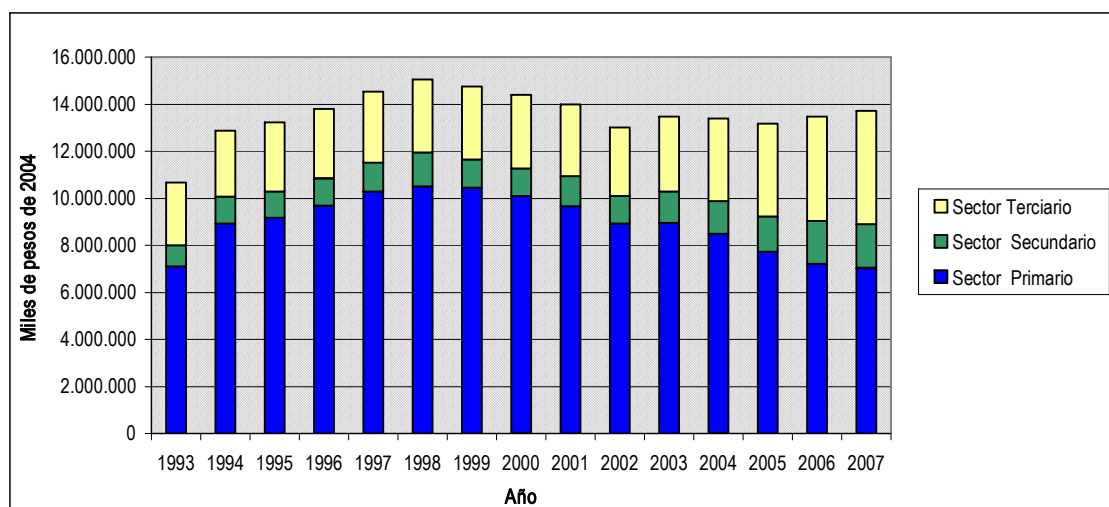
(1) Letras A y C

(2) Letras D, E y F

(3) Letras G, H, I, J, K, L, M, N, O y P

Fuente: Dirección Provincial de Estadística y Censos de la Provincia del Neuquén.

Gráfico 8
Producto Bruto Geográfico por sector según año
Valores constantes. Provincia del Neuquén. Años 1993/2007



Nota: Datos Provisorios a Diciembre de 2009.

Fuente: Dirección Provincial de Estadísticas y Censos de la Provincia del Neuquén.

Cuadro 17
Composición del Producto Bruto Geográfico por sector según año
Valores corrientes
Provincia del Neuquén
Años 1993/2007

Año	Total	Sector Primario (1)	Sector Secundario (2)	Sector Terciario (3)
		%		
1993	100,0	36,1	11,8	52,0
1994	100,0	37,8	14,6	47,6
1995	100,0	40,1	13,4	46,5
1996	100,0	44,9	12,9	42,2
1997	100,0	45,0	12,6	42,4
1998	100,0	38,0	15,3	46,7
1999	100,0	44,2	12,2	43,6
2000	100,0	52,7	10,2	37,1
2001	100,0	50,7	11,2	38,1
2002	100,0	65,2	8,2	26,6
2003	100,0	63,3	10,5	26,1
2004	100,0	63,4	10,4	26,2
2005	100,0	59,7	11,2	29,2
2006	100,0	55,4	14,1	30,5
2007	100,0	51,8	14,2	34,1

Nota: Datos provisionales a diciembre de 2009.

(1) Letras A y C

(2) Letras D, E y F

(3) Letras G, H, I, J, K, L, M, N, O y P

Fuente: Dirección Provincial de Estadística y Censos de la Provincia del Neuquén.

Cuadro 18
Composición del Producto Bruto Geográfico por sector según año
Valores constantes
Provincia del Neuquén
Años 1993/2007

Año	Total	Sector Primario (1)	Sector Secundario (2)	Sector Terciario (3)
		%		
1993	100,0	66,5	8,5	25,0
1994	100,0	69,4	8,8	21,8
1995	100,0	69,4	8,3	22,2
1996	100,0	70,2	8,3	21,4
1997	100,0	70,7	8,6	20,7
1998	100,0	69,9	9,5	20,6
1999	100,0	70,9	8,1	21,0
2000	100,0	70,1	8,2	21,7
2001	100,0	69,1	9,1	21,8
2002	100,0	68,6	9,1	22,3
2003	100,0	66,5	9,9	23,6
2004	100,0	63,4	10,4	26,2
2005	100,0	58,6	11,4	30,0
2006	100,0	53,5	13,5	33,0
2007	100,0	51,2	13,6	35,2

Nota: Datos provisionales a diciembre de 2009.

(1) Letras A y C

(2) Letras D, E y F

(3) Letras G, H, I, J, K, L, M, N, O y P

Fuente: Dirección Provincial de Estadística y Censos de la Provincia del Neuquén.

Cuadro 19
Producto Bruto por sectores productores de bienes y de servicios según año
Valores corrientes
País y Provincia del Neuquén
Años 1993/2007

Año	País			Provincia	
	Bienes	Servicios	Servicios de intermediación financiera (1)	Bienes	Servicios
miles de pesos					
1993	76.806.329	144.402.599	3.411.027	1.852.012	2.008.139
1994	81.961.756	158.559.337	3.215.093	2.348.455	2.133.715
1995	81.673.951	160.660.320	3.722.102	2.598.078	2.259.433
1996	87.641.545	166.966.581	3.508.526	3.083.854	2.252.274
1997	94.889.605	178.202.602	3.534.224	3.129.646	2.300.119
1998	95.558.385	183.971.813	4.180.584	2.718.662	2.382.668
1999	86.903.929	180.002.318	4.432.005	3.041.855	2.350.968
2000	87.167.413	180.382.169	4.330.637	4.023.504	2.369.628
2001	80.103.939	174.871.223	4.086.661	3.652.910	2.244.651
2002	127.421.311	171.220.214	3.837.052	7.405.885	2.684.740
2003	161.540.590	191.832.987	1.774.488	8.285.634	2.930.181
2004	190.715.576	223.658.934	2.068.068	9.873.037	3.512.387
2005	221.821.004	271.003.691	3.038.567	11.185.483	4.612.513
2006	266.312.444	338.479.698	4.536.177	13.265.152	5.823.641
2007	321.830.132	424.337.500	5.851.450	13.877.402	7.175.323

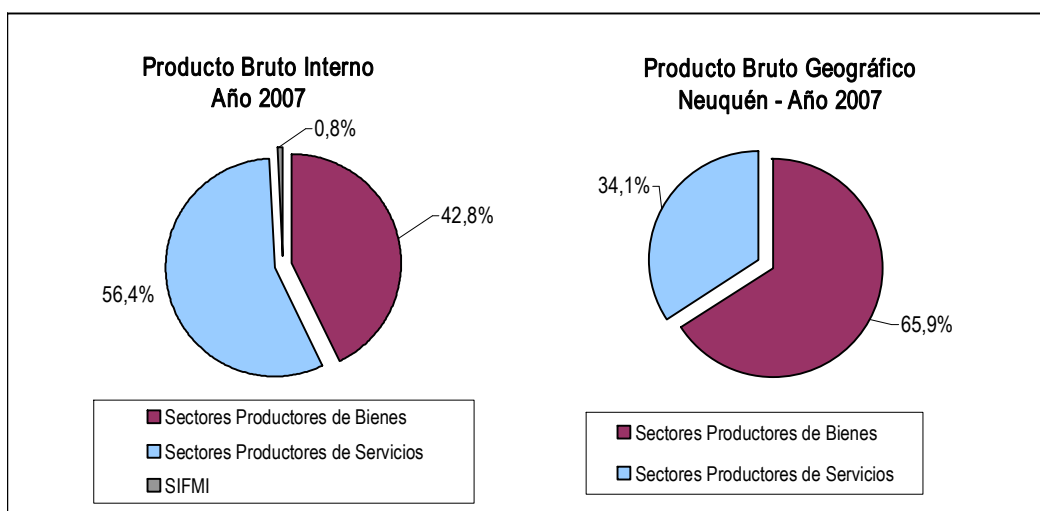
(1) Corresponde a los Servicios de Intermediación Financiera medidos Indirectamente, que en el caso del PBG se encuentran incorporados en cada uno de los sectores de la economía.

Nota: el PBG está medido a precios básicos, la medición de PBI fue realizada a precios de productor, esto es incluyendo los impuestos específicos.

Datos provisorios a diciembre de 2009.

Fuente: Dirección Provincial de Estadística y Censos de la Provincia del Neuquén.

Gráfico 9
Composición porcentual del PBG y del PBI a valores corrientes por sectores.
Provincia del Neuquén y País. Año 2007



Nota: el PBG está medido a precios básicos, la medición de PBI fue realizada a precios de productor, esto es incluyendo los impuestos específicos. Datos provisorios a diciembre de 2009.

Fuente: Dirección Provincial de Estadística y Censos de la Provincia del Neuquén.

Cuadro 20
Producto Bruto Geográfico per cápita según año
Valores corrientes
Provincia del Neuquén
Años 1993/2008

Año	PBG	Población	PBG per cápita
	miles de pesos		pesos
1993	3.860.151	409.151	9.435
1994	4.482.169	418.855	10.701
1995	4.857.511	428.558	11.335
1996	5.336.128	438.262	12.176
1997	5.429.765	447.965	12.121
1998	5.101.330	457.669	11.146
1999	5.392.822	467.372	11.539
2000	6.393.132	477.076	13.401
2001	5.897.561	486.779	12.115
2002	10.090.625	495.473	20.366
2003	11.215.815	504.075	22.250
2004	13.385.424	512.698	26.108
2005	15.797.996	521.439	30.297
2006	19.088.792	530.219	36.002
2007	21.052.726	538.952	39.062
2008	23.539.492	547.742	42.976

Nota: Las proyecciones de población se encuentran sujetas a revisión.

Datos provisorios a diciembre de 2009.

Fuente: Dirección Provincial de Estadística y Censos de la Provincia del Neuquén.

INDEC.

Cuadro 21
Producto Bruto Geográfico per cápita según año
Valores constantes
Provincia del Neuquén
Años 1993/2008

Año	PBG	Población	PBG per cápita
	miles de pesos de 2004		pesos de 2004
1993	10.674.773	409.151	26.090
1994	12.881.927	418.855	30.755
1995	13.245.332	428.558	30.907
1996	13.798.628	438.262	31.485
1997	14.548.106	447.965	32.476
1998	15.041.930	457.669	32.866
1999	14.747.049	467.372	31.553
2000	14.391.127	477.076	30.165
2001	13.984.876	486.779	28.729
2002	13.008.386	495.473	26.254
2003	13.469.539	504.075	26.721
2004	13.385.424	512.698	26.108
2005	13.181.868	521.439	25.280
2006	13.484.866	530.219	25.433
2007	13.715.281	538.952	25.448
2008	13.853.326	547.742	25.292

Nota: Las proyecciones de población se encuentran sujetas a revisión.

Datos provisorios a diciembre de 2009

Fuente: Dirección Provincial de Estadística y Censos de la Provincia del Neuquén.

Cuadro 22
Elasticidad de los Ingresos Fiscales Provinciales según año
Valores corrientes
Provincia del Neuquén
Años 1993/2008

Año	Ingresos Fiscales Provinciales	Producto Bruto Geográfico	Elasticidad (IFP)
	miles de pesos		%
1993		3.860.151	///
1994	113.600	4.482.169	///
1995	129.680	4.857.511	1,60
1996	136.153	5.336.128	0,53
1997	138.975	5.429.765	1,18
1998	171.760	5.101.330	-2,96
1999	158.174	5.392.822	-1,59
2000	170.529	6.393.132	0,46
2001	178.395	5.897.561	-0,52
2002	216.403	10.090.625	0,42
2003	314.012	11.215.815	3,10
2004	374.326	13.385.424	0,99
2005	476.262	15.797.996	1,40
2006	614.845	19.088.792	1,31
2007	790.097	21.052.726	2,38
2008	980.989	23.539.492	1,84

Nota: Elasticidad de los Ingresos Fiscales: variación anual de los ingresos fiscales con relación a la variación del Producto Bruto Geográfico.

Datos provisorios a diciembre de 2009.

Fuente: Dirección Provincial de Estadística y Censos de la Provincia del Neuquén.

Cuadro 23
Presión tributaria según año. Valores corrientes
Provincia del Neuquén
Años 1993/2008

Año	Ingresos Fiscales Provinciales	Producto Bruto Geográfico	Presión tributaria
	miles de pesos		%
1993	.	3.860.151	///
1994	113.600	4.482.169	2,53
1995	129.680	4.857.511	2,67
1996	136.153	5.336.128	2,55
1997	138.975	5.429.765	2,56
1998	171.760	5.101.330	3,37
1999	158.174	5.392.822	2,93
2000	170.529	6.393.132	2,67
2001	178.395	5.897.561	3,02
2002	216.403	10.090.625	2,14
2003	314.012	11.215.815	2,80
2004	374.326	13.385.424	2,80
2005	476.262	15.797.996	3,01
2006	614.845	19.088.792	3,22
2007	790.097	21.052.726	3,75
2008	980.989	23.539.492	4,17

Nota: Presión tributaria: peso relativo de los Ingresos Fiscales con relación al
Producto Bruto Geográfico.

Datos provisorios a diciembre de 2009.

Fuente: Dirección Provincial de Estadística y Censos de la Provincia del Neuquén.

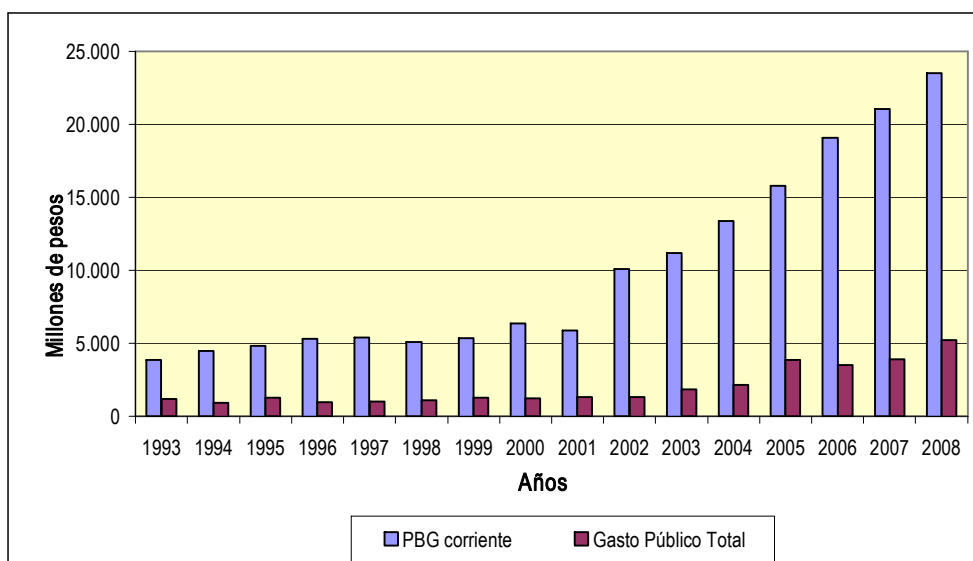
Cuadro 24
Participación del Gasto Total de la Administración Pública Provincial
en el Producto Bruto Geográfico según año
Provincia del Neuquén
Años 1993/2008

Año	PBG corriente	Gasto Público Total	Participación
	miles de pesos		%
1993	3.860.151	1.209.551	31,33
1994	4.482.169	948.720	21,17
1995	4.857.511	1.268.780	26,12
1996	5.336.128	986.361	18,48
1997	5.429.765	1.022.407	18,83
1998	5.101.330	1.128.085	22,11
1999	5.392.822	1.286.598	23,86
2000	6.393.132	1.226.097	19,18
2001	5.897.561	1.309.763	22,21
2002	10.090.625	1.350.089	13,38
2003	11.215.815	1.863.308	16,61
2004	13.385.424	2.164.363	16,17
2005	15.797.996	3.854.379	24,40
2006	19.088.792	3.526.108	18,47
2007	21.052.726	3.898.876	18,52
2008	23.539.492 ^e	5.245.281	22,28 ^e

Nota: Datos provisorios a diciembre de 2009.

Fuente: Dirección Provincial de Estadística y Censos de la Provincia del Neuquén.

Gráfico 10
Producto Bruto Geográfico a valores corrientes y Gasto Público total según año
Provincia del Neuquén. Años 1993/2008



Nota: Datos provisorios a diciembre de 2009.

Fuente: Dirección Provincial de Estadística y Censos de la Provincia del Neuquén.

Cuadro 25
Grado de Apertura Económica según año
Provincia del Neuquén
Años 1993/2008

Año	PBG corriente	Exportaciones	Tipo de Cambio nominal	Grado de apertura
	miles de pesos	miles de U\$S	\$/U\$S	%
1993	3.860.151	71.180	1,00	1,84
1994	4.482.169	395.772	1,00	8,83
1995	4.857.511	705.592	1,00	14,53
1996	5.336.128	810.081	1,00	15,18
1997	5.429.765	821.862	1,00	15,14
1998	5.101.330	667.466	1,00	13,08
1999	5.392.822	726.658	1,00	13,47
2000	6.393.132	1.250.621	1,00	19,56
2001	5.897.561	1.014.553	1,00	17,20
2002	10.090.625	861.050	3,06	26,15
2003	11.215.815	983.154	2,90	25,42
2004	13.385.424	925.975	2,92	20,22
2005	15.797.996	900.583	2,90	16,56
2006	19.088.792	915.607	3,07	14,74
2007	21.052.726	670.259 *	3,12	9,92
2008	23.539.492 ^e	551.177 *	3,16	7,40

Nota: Datos provisorios a diciembre de 2009.

Fuente: Dirección Provincial de Estadística y Censos de la Provincia del Neuquén en base a datos del INDEC y del Ministerio de Economía y Producción - Información Económica al día, Sector Externo.

Elaborado por la
Dirección Provincial de Estadística y
Censos de la Provincia del Neuquén

Ciudad de Neuquén, Diciembre de 2009
