

Aspectos de la delincuencia en la Provincia del Neuquén



2001
2011



Introducción

Los delitos en general responden a un fenómeno social muy complejo en el sentido que está determinado por diversos factores (económicos, sociales, institucionales, políticos, etc.). Algunos estudios lo relacionan con la exclusión social, la desigualdad en la distribución del ingreso, la pobreza, etc. Otros incorporaron al análisis las prácticas de las agencias estatales de seguridad y sus articulaciones con el sistema político y judicial. Las últimas investigaciones también han incluido al análisis el estado de la opinión pública, considerando la interacción entre medios, agentes estatales y sociedad civil. De esta manera podría señalarse que la “inseguridad” es un tema recurrente que urge resolver y ha irrumpido con mayor fuerza en la escena pública en los últimos años.

Este trabajo describe la evolución de la tasa de delincuencia y los tipos de los delitos con intervención policial en la Provincia del Neuquén durante el período 2001/2011. Las fuentes de información son, la Encuesta Nacional de Factores de Riesgo 2005 y 2009, y los datos otorgados por la Asesoría de Planeamiento de la Policía de la Provincia del Neuquén.

Características de la delincuencia

Según el Código Penal de la República Argentina un delito es una acción u omisión voluntaria o imprudente que se encuentra penada por la ley.

Conocer con precisión la cantidad de delitos que se cometen, la delincuencia real, presenta ciertas limitaciones ya que sólo se puede conocer la delincuencia aparente, es decir la criminalidad que es descubierta y denunciada. Son diversos los motivos por los cuales los ciudadanos optan por no denunciar los delitos de los que han sido víctimas. Temor a represalias, desconfianza en que las autoridades den con los responsables, pérdida de tiempo, son algunas de las razones que motivan a no realizar la denuncia correspondiente. Los delitos que atentan contra la integridad sexual, la violencia doméstica y el crimen organizado, entre otros son ejemplos de situaciones que ocasionalmente se denuncian.

La ausencia de las mismas es lo que se conoce como cifra negra u oculta de criminalidad, la cual dificulta no sólo el conocimiento de la delincuencia real sino la planificación de estrategias para disminuir los hechos delictivos. Además esta situación hace que haya delitos más identificables y por ende cuantificables que otros, como el homicidio, el robo de viviendas, de autos (condicionados por el cobro de seguros); en cambio el hurto es escasamente denunciado. Es así que cuando se habla de conductas delictivas, hay que tener en cuenta que la *criminalidad aparente* y la llamada *cifra negra*, son dos caras del mismo fenómeno.

La tasa de delincuencia es el indicador internacionalmente empleado para medir el impacto de la delincuencia en una sociedad. Dicha tasa considera las proyecciones de población realizadas por el Instituto Nacional de Estadística y Censos y los hechos delictivos computados por la Asesoría de Planeamiento de la Policía de la Provincia del Neuquén. Esto implica que se mide la cantidad de delitos con intervención policial cada 10.000 habitantes.

De acuerdo a lo señalado, la tasa de delincuencia se mantiene estable en el transcurso de los últimos 10 años. En el 2001 la tasa indicó que había 567 delitos cada 10.000 habitantes mientras que en el 2011 se observaron 495 hechos delictivos cada 10.000 habitantes.

Cuadro 1. Tasa de delincuencia según año
Provincia del Neuquén
Años 2001/2011

Año	Tasa de delincuencia
	%00
2001	567,2
2002	631,3
2003	636,3
2004	634,0
2005	612,3
2006	541,9
2007	511,9
2008	556,0
2009	558,8
2010	547,4
2011	495,5

Nota: Las tasas de delincuencia se han calculado a partir de las proyecciones realizadas en el 2005 por el INDEC, en base a datos del Censo Nacional de Población, Hogares y Viviendas 2001. INDEC.

Fuente: Elaborado por la Dirección Provincial de Estadística y Censos de la Provincia del Neuquén, en base a datos de la Asesoría de Planeamiento de la Policía de la Provincia. División Información y Estadística.

Los delitos con intervención policial se clasifican en: delitos contra las personas, delitos contra la integridad sexual¹, delitos contra la libertad, delitos contra la propiedad y otros.

Los primeros incluyen delitos contra la vida de las personas (homicidios), lesiones en el cuerpo o la salud, homicidio o lesiones en riña, duelo, abuso de armas y abandono de personas ya sean culposos y/o dolosos.

Los segundos refieren a las acciones que infringen la integridad sexual de las personas. Están contemplados dentro de este tipo de delitos el abuso sexual (con y sin acceso carnal), la corrupción de menores, la promoción o facilitación de la prostitución infantil, la promoción de pornografía infantil; la

¹ En el año 1999 se sancionó la ley 25.087, que modificó el capítulo del Código Penal que se refería a las agresiones sexuales. El cambio de nombre de "delitos contra la honestidad" a "delitos contra la integridad sexual" reconoce la experiencia de las víctimas significando un avance en términos legales desde una perspectiva de género: "Así, se consagra que estos delitos afectan la integridad y la dignidad de las personas y no la honestidad, concepto que se refiere a valores anacrónicos. La nueva ley realiza una adecuada percepción de las agresiones sexuales ya que las concibe como una injuria a la integridad de la víctima y no como una afrenta a la pureza o la castidad o el honor de algún varón, al que remitía el anterior concepto de 'honestidad'" (Chejter y Rodríguez, 1999: 5).

facilitación de la prostitución (incluyendo mayores de 18 años) por medio del engaño, en una relación de poder, amenaza, violencia, etcétera. También incluye la explotación económica del ejercicio de la prostitución de otra persona, mediando engaño, en una relación de poder o violencia; la promoción o facilitación de entrada al país de menores de 18 años, para que ejerzan la prostitución, y de mayores de 18 años, mediando engaño, violencia, amenaza, etcétera; la sustracción o retención de una persona por medio de la fuerza, intimidación o fraude, con la intención de menoscabar su integridad sexual.

Los terceros dan cuenta de los delitos contra la libertad individual (como por ejemplo: reducción de una persona a la condición de servidumbre, privación ilegítima de la libertad, traslado de personas fuera del país para ponerla a disposición de un tercero, sustracción de un menor de diez años del poder de sus padres, tutores o persona encargada). También incluye la violación de domicilio, la violación de secretos contra la libertad de trabajo y asociación, delitos contra la libertad de reunión y contra la libertad de prensa.

Los cuartos son aquéllos que se cometen con una clara motivación económica. Son considerados delitos contra la propiedad: robos, hurtos, estafas, extorsiones, usuras, usurpaciones, daños y quiebras. Ésta última clasificación es utilizada internacionalmente en tanto presenta en general los mayores índices de ocurrencia en todos los países.

Por último la categoría "otros" hace referencia a delitos contra el honor, el estado civil, la seguridad común, la tranquilidad pública, la seguridad de la Nación, los poderes públicos y el orden constitucional, la administración pública, la fe pública, los juegos prohibidos y las leyes especiales o decretos leyes.

Según los datos suministrados por la Asesoría de Planeamiento de la Policía de la Provincia del Neuquén, en base a los delitos denunciados, se observan disminuciones en los delitos contra las personas (20,1%) y los delitos contra la libertad (19,7%). Los incrementos se visualizan en los delitos contra la propiedad (8,5%), los delitos contra la integridad sexual (2,9%) y los clasificados como otros (51,6%). En términos generales los delitos aumentaron un 3,0% en el transcurso de la serie analizada en la provincia neuquina. (Cuadro 2).

Cuadro 2. Delitos con intervención policial por año según tipo de delito
Provincia del Neuquén
Años 2001/2011

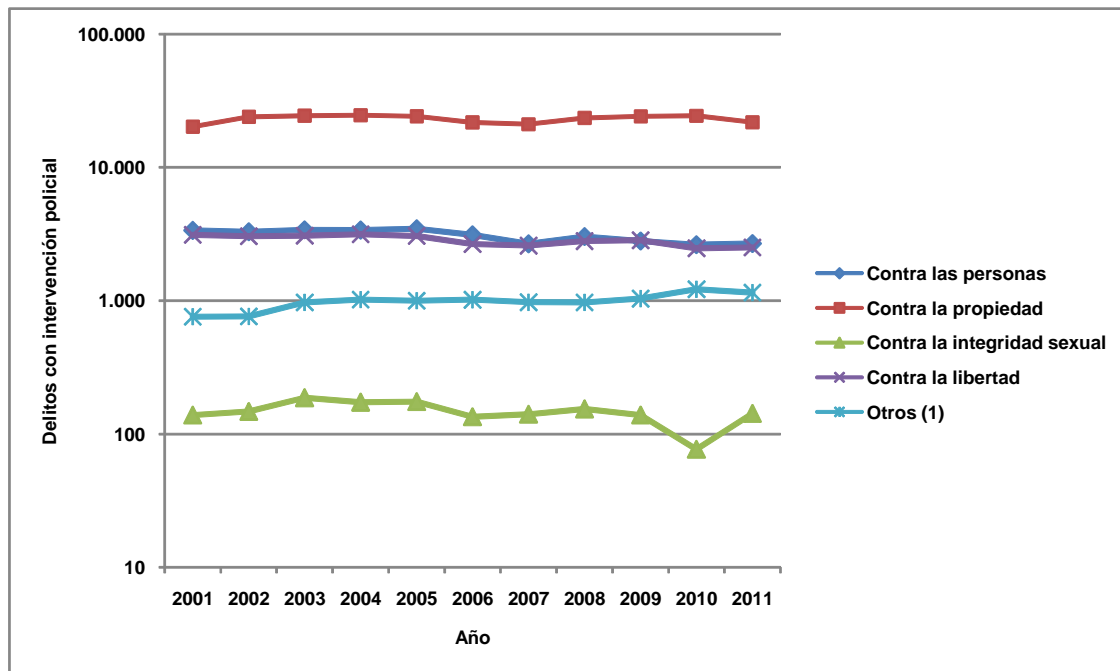
Tipo de delito	Año											Variación porcentual 2001/2011
	2001	2002	2003	2004	2005	2006	2007	2008	2009	2010	2011	
Total	27.611	31.278	32.073	32.503	31.927	28.734	27.591	30.457	31.101	30.940	28.440	3,0
Contra las personas	3.371	3.303	3.412	3.388	3.481	3.122	2.676	3.039	2.812	2.642	2.694	-20,1
Contra la propiedad	20.215	24.008	24.420	24.760	24.200	21.795	21.203	23.490	24.266	24.524	21.940	8,5
Contra la integridad sexual	139	148	187	173	175	135	141	154	139	77	143	2,9
Contra la libertad	3.127	3.056	3.080	3.160	3.069	2.663	2.595	2.802	2.846	2.475	2.512	-19,7
Otros ⁽¹⁾	759	763	974	1.022	1.002	1.019	976	972	1.038	1.222	1.151	51,6

%

⁽¹⁾ Incluye delitos contra el honor, el estado civil, la seguridad común, la tranquilidad pública, la seguridad de la Nación, los poderes públicos y el orden constitucional, la administración pública, la fe pública, los juegos prohibidos y las leyes especiales o decretos leyes.

Fuente: Elaborado por la Dirección Provincial de Estadística y Censos de la Provincia del Neuquén, en base a datos de la Asesoría de Planeamiento de la Policía de la Provincia. División Información y Estadística.

Gráfico 1. Delitos con intervención policial por año según tipo de delito
Provincia del Neuquén
Años 2001/2011

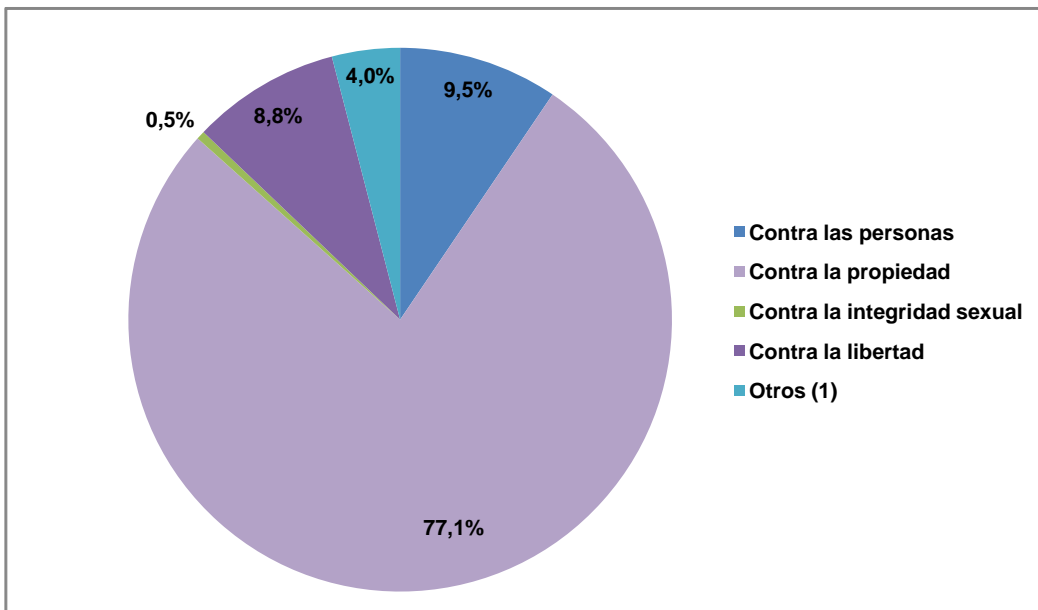


(1) Incluye delitos contra el honor, el estado civil, la seguridad común, la tranquilidad pública, la seguridad de la Nación, los poderes públicos y el orden constitucional, la administración pública, la fe pública, los juegos prohibidos y las leyes especiales o decretos leyes.

Fuente: Elaborado por la Dirección Provincial de Estadística y Censos de la Provincia del Neuquén, en base a datos de la Asesoría de Planeamiento de la Policía de la Provincia. División Información y Estadística.

En términos generales puede observarse que la cantidad de denuncias presentadas ante la policía provincial ha evolucionado de manera distinta en cada tipo de delito. Los delitos contra las personas representan alrededor del 10% del total de los hechos delictivos registrados durante el período estudiado, al igual que los delitos contra la libertad. Por otro lado, los delitos clasificados en “otros” no superan el 5% y los delitos contra la integridad sexual alcanzan el 0,5%. Es importante destacar que los delitos contra la propiedad superaron el 75% lo cual lleva a analizar especialmente esta categoría. Puntualmente, en el año 2011 esta proporción representa el 77,1% de los delitos cometidos (Gráfico 2).

Gráfico 2. Delitos con intervención policial según tipo de delito
Provincia del Neuquén
Año 2011



(1) Incluye delitos contra el honor, el estado civil, la seguridad común, la tranquilidad pública, la seguridad de la Nación, los poderes públicos y el orden constitucional, la administración pública, la fe pública, los juegos prohibidos y las leyes especiales o decretos leyes.

Fuente: Elaborado por la Dirección Provincial de Estadística y Censos de la Provincia del Neuquén, en base a datos de la Asesoría de Planeamiento de la Policía de la Provincia. División Información y Estadística.

Delitos contra la propiedad

Dentro de la clasificación existente entre los delitos contra la propiedad, el que más se comete es el robo. Éste se define como el apoderamiento de bienes ajenos, con intención de lucro empleando para ello fuerza en las cosas, o bien violencia o intimidación en la persona. El empleo o no de violencia es lo que diferencia un robo de un hurto. En las Encuestas de Factores de Riesgo llevadas a cabo en 2005 y 2009 se indagó, entre otro tipo de riesgos, el haber sido víctima de robo a mano armada. La cantidad de víctimas se duplicó en el transcurso del período 2001/2011 pasando del 2,4% al 4,4%.

Cuadro 3. Población de 18 años y más que fueron víctimas de robo a mano armada Provincia del Neuquén Años 2005 y 2009

Año	Total	Víctimas de robo a mano armada	
		Sí	No
2005	270.015	6.593	263.422
2009	299.953	13.209	286.744

Nota: Se excluyen los casos que respondieron no sabe o no contesta.

Fuente: Elaborado por la Dirección Provincial de Estadística y Censos de la Provincia del Neuquén, en base a datos de las Encuestas Nacionales de Factores de Riesgo 2005 y 2009.

En el Cuadro 4 puede observarse la evolución de los delitos contra la propiedad considerando su clasificación. Las denuncias de robo se incrementaron un 31,0% respecto al inicio de la serie, mientras que las referidas al hurto disminuyeron un 13,2%.

Los delitos de estafa/defraudación que se basan en el engaño disminuyeron un 43,1%. En este caso, el sujeto activo del delito se hace entregar un bien patrimonial, por medio del engaño; es decir, haciendo creer la existencia de algo que en realidad no existe.

La usurpación se define por el apoderamiento violento de una propiedad o derecho que legítimamente pertenece a otro, los delitos que se refieren a ella se mantuvieron relativamente estables (0,5%).

Respecto del delito de daños se visualiza que aumentó un 10,2%; el mismo hace referencia al detrimento, perjuicio o menoscabo que una persona sufre a consecuencia de la acción u omisión de otra, y que afecta a sus bienes, derechos o intereses.

Por último los clasificados como otros delitos contra la propiedad, se mantuvieron relativamente estables en el período de tiempo estudiado (0,5%).

**Cuadro 4. Delitos cometidos contra la propiedad por año según delito
 Años 2001/2011**

Delito	Año											Variación porcentual 2001/2011
	2001	2002	2003	2004	2005	2006	2007	2008	2009	2010	2011	
Total	20.215	24.008	24.420	24.760	24.200	21.795	21.203	23.490	24.266	24.524	21.940	8,5
Hurto	8.536	10.944	10.825	11.126	10.250	8.939	8.440	8.690	8.925	8.405	7.406	-13,2
Robo	8.668	9.685	10.087	10.015	10.036	9.043	8.992	10.601	11.307	12.423	11.359	31,0
Estafa/Defraudación	174	203	205	167	134	105	117	103	93	130	99	-43,1
Usurpación	217	264	182	234	238	201	271	253	280	207	218	0,5
Daño	2.586	2.911	3.103	3.208	3.535	3.491	3.347	3.833	3.638	3.349	2.850	10,2
Otros	34	1	18	10	7	16	36	10	23	10	8	-76,5

%

Fuente: Elaborado por la Dirección Provincial de Estadística y Censos de la Provincia del Neuquén, en base a datos de la Asesoría de Planeamiento de la Policía de la Provincia. División Información y Estadística.

Conclusión

Luego de haber analizado la tasa de delincuencia es posible afirmar que tuvo incrementos al principio de la serie hasta el año 2003. Luego se observa un notable descenso que alcanza en 2007 un valor de 512 delitos cada 10.000 personas. A partir de 2008, puede visualizarse un incremento de la tasa de delincuencia que se mantiene estable hasta 2009. En el último año de la serie estudiada, se registró el valor más bajo de este indicador (495,5%⁰⁰).

Respecto de los delitos, reflejaron un incremento del 3,0% (Cuadro 2 y Gráfico 1). Como se mencionó a lo largo del análisis dicho aumento se debe sobre todo a los delitos contra la propiedad que en el último año representó el 77,1%. (Gráfico 2).

Es importante destacar que los datos presentados sólo hacen referencia a los casos denunciados y no a la totalidad de los delitos cometidos. Por ello sería necesario mejorar la calidad del registro, incentivar a la población a realizar las denuncias al momento de ser víctima de un delito y por último se propone llevar a cabo una encuesta de victimización, que si bien en el año 2000 se incluyó un módulo dentro de la Encuesta Provincial de Hogares, sería conveniente que se realice en forma periódica para poder analizar la evolución de los delitos en el tiempo. Ésto permitiría evaluar tanto la frecuencia y distribución de los distintos tipos de delitos como obtener información de las repercusiones de los mismos en las víctimas. También posibilitaría, desde un punto de vista estadístico, dar a conocer a la sociedad el estado de situación en el que se encuentra la provincia respecto a la temática y a su vez facilitaría la sensibilización de la misma.