



Aglomerado Neuquén-Plottier

Encuesta Permanente de Hogares

ep h

Período 1990/2002

**Informe Preliminar
Onda Mayo**





PROVINCIA DEL NEUQUEN
Ministerio de Planificación y Control de Gestión
Dirección General de Estadísticas y Censos

Gobernador de la Provincia
Dn. JORGE OMAR SOBISCH

Ministro de Planificación y Control de Gestión
Ing. ALFREDO ESTEVES

Subsecretario de Planificación
Dr. NICOLAS SALVATORI

Directora General de Estadísticas y Censos

Est. Estela M. Arévalo

Equipo técnico:

Dirección de Estadísticas Sociodemográficas

Directora: Lic. Ana Carolina Herrero

Elaboración: Lic. Ana Carolina Herrero
Lic. Silvana Kopprio

Procesamiento
de datos: Sra. Patricia Lesiw

Diseño de tapa:
Sr. Juan Carlos Martínez

PRESENTACION

La Dirección General de Estadísticas y Censos ha elaborado el presente documento a partir de los primeros resultados preliminares de la Onda Mayo 2002 de la Encuesta Permanente de Hogares, relevamiento que se lleva a cabo por convenio con el Instituto Nacional de Estadística y Censos (INDEC).

Se analizan las tendencias de los principales indicadores del mercado laboral del aglomerado Neuquén-Plottier para el período comprendido entre mayo de 1990 y mayo de 2002, y acompañan además al contenido cuadros y gráficos que permiten visualizar más claramente su comportamiento.

LA DIRECCION

GLOSARIO

Población Económicamente Activa (PEA): conjunto de personas que tienen por lo menos una ocupación o que sin tenerla, la buscan activamente.

Población Ocupada: conjunto de personas que tienen por lo menos una ocupación, y que han trabajado en ella al menos una hora en forma remunerada o bien, quince o más horas sin remuneración, en el período de referencia.

Población Desocupada: conjunto de personas que, no teniendo una ocupación, están buscando activamente trabajo. Esta encuesta considera el concepto de desocupación abierta, es decir que no incluye en él otras formas de precariedad laboral como trabajos transitorios, changas, trabajos por debajo de la remuneración mínima y otros, se refiere estrictamente a quienes buscan activamente una ocupación.

Población No Económicamente Activa (PNEA): conjunto de individuos que no tienen ocupación ni la buscan, no estando dispuestos a incorporarse a la actividad.

Población Subocupada o Subocupada visible: conjunto de ocupados que trabajan menos de 35 horas semanales por causas involuntarias. Comprende a todos los ocupados en empleos de tiempo reducido; entre otros incluye a agentes de la Administración Pública Provincial o Municipal cuyo horario de trabajo ha sido disminuido y desean trabajar más.

Población de Ocupados plenos: conjunto de ocupados formado por quienes trabajan entre 35 y 45 horas semanales; incluye además, a quienes trabajan menos de 35 horas semanales y no desean trabajar más horas.

Población de Sobreocupados: conjunto de ocupados que trabajan más de 45 horas semanales.

Población Demandante de empleo: se refiere al conjunto de las personas que buscan activamente trabajo, independientemente de su condición de actividad.

Población Migrante: población residente en un lugar distinto al área de relevamiento durante un período mayor a seis meses.

Tasa de Actividad: calculada como porcentaje entre la población económicamente activa y la población total.

Tasa de Empleo: calculada como porcentaje entre la población ocupada y la población total.

Tasa de Desocupación: calculada como porcentaje entre la población desocupada y la población económicamente activa.

Tasa de Subocupación: calculada como porcentaje entre la población subocupada y el total de la población económicamente activa.

Tasa de Demandantes de empleo: calculada como porcentaje entre la sumatoria de la población desocupada y la población demandante de empleo ocupada, es

decir, las personas que teniendo una ocupación buscan activamente trabajo y el total de la población económicamente activa.

Rama de Actividad: ubicación del establecimiento de acuerdo a los bienes o servicios que produce y la naturaleza del proceso que realiza.

Panel: grupo de hogares que han permanecido en la muestra dos ondas consecutivas, cuyos datos han podido aparearse y que conforman la población objeto de estudio de este trabajo.

Matching: proceso que consiste en la identificación de aquellas personas u hogares que fueron encuestadas en dos ondas sucesivas de la EPH, controlando que los datos referidos a edad y sexo, en una y otra onda, sean coherentes.

Trabajo: es la actividad laboral general que deriva en la producción de bienes o servicios que tengan valor económico en el mercado.

SIMBOLOGIA UTILIZADA

- Dato igual a cero o no significativo
- / Período de tiempo consecutivo representado por su punto inicial y final.
- /// Dato que no corresponde presentar debido a la naturaleza de las cosas.

INFORME PRELIMINAR ENCUESTA PERMANENTE DE HOGARES ONDA MAYO 2002

El presente informe se elabora a partir de los primeros resultados obtenidos de la Onda Mayo 2002 de la Encuesta Permanente de Hogares. Los mismos se refieren a la evolución de los principales indicadores del mercado laboral del aglomerado Neuquén-Plottier y a algunas de las características de la población activa, ocupada y desocupada.

Los cuadros que se incluyen, presentan información correspondiente al período 1990-2002 se han construido en base a las ondas de mayo de cada año, siguiendo las recomendaciones de especialistas en análisis de mercado de trabajo. Estas advierten sobre la existencia de componentes estacionales significativos entre las ondas de mayo y octubre que pueden distorsionar la evaluación de la variación de los indicadores de un semestre a otro.

En mayo de 2002, el nivel alcanzado por los indicadores básicos del mercado laboral, refleja la agudización de la crisis económica y el impacto de ésta en la acentuación del deterioro de la situación ocupacional.

En un marco de fuerte contracción de la actividad económica, la tasa de desocupación abierta señala que 21 de cada cien activos no han tenido oportunidad de insertarse laboralmente, cifra que excede ampliamente el nivel más alto alcanzado hasta entonces y que fuera registrado en mayo de 2000 (17,7%). Además en el término de un año la desocupación se incrementó en un 37%.

Este ascenso del desempleo fue acompañado por una importante variación negativa de la tasa de empleo, la cual descendió al 33,6% de la población total, registro similar al observado en mayo de 1995 (33,4%), cuando se sufrió el impacto de la crisis financiera mexicana en la economía del país.

Entre 1996 y 2001 aún cuando la tasa de desocupación aumentaba, la relación ocupados / población total se mantenía alrededor del 35%, la disminución registrada ahora estaría indicando una importante pérdida de puestos de trabajo.

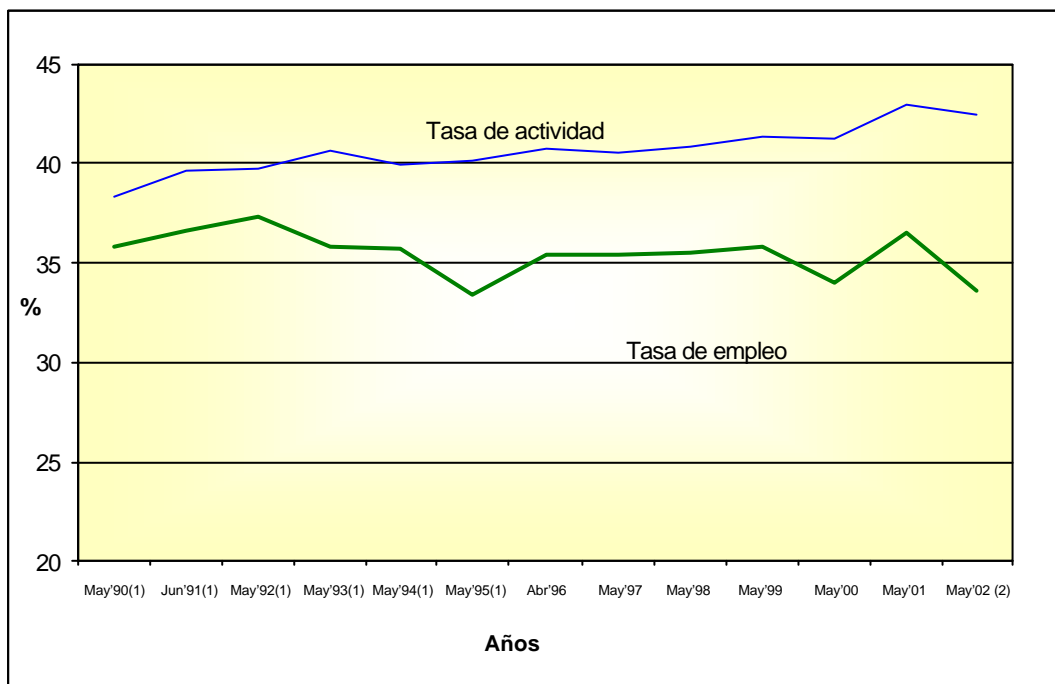
Por otra parte la tasa de actividad continua en niveles altos y expresa que poco más de 4 de cada diez personas participan económicamente, es decir que realizan alguna actividad laboral o buscan hacerlo. Este indicador que habitualmente alcanzaba al 40%, confirma su tendencia ascendente más marcada a partir de mayo de 1999.

En particular, en la primer onda de 2002, se observa una mayor participación de población femenina, de personas que hace seis meses atrás eran inactivos o de miembros de hogar tales como cónyuges, hijos y otros componentes; es decir que cada vez más, es necesario que más personas, otrora inactivos o de baja participación, se sumen a la actividad económica como recurso de subsistencia de los hogares.

Otro aspecto del deterioro de la situación laboral queda reflejado en un nuevo incremento de la subocupación visible que al igual que la desocupación ha registrado su valor más alto, llegando a afectar casi al 15% de la población económicamente activa.

La población que está en situación de desempleo o de subempleo, representa el 35,6% de los activos. Por otra parte, los planes de empleo, que contienen a potenciales desocupados, dado las características de la contraprestación que implican, hace que la mayor parte de los beneficiarios se clasifiquen como subocupados visibles (carga inferior a 35hs semanales y disponibilidad para trabajar más tiempo), y como demandantes de empleo (ocupados que buscan otra ocupación).

Gráfico 1
Tasa de actividad y empleo por onda
Años 1990 / 2002



(1) La información corresponde a la localidad de Neuquén.

(2) Información de carácter provisorio.

Fuente: INDEC. Dirección General de Estadísticas y Censos de la Provincia del Neuquén.
Encuesta Permanente de Hogares.

El impacto que estos planes tienen sobre la desocupación abierta, ha llegado a restar 4 puntos en la tasa correspondiente, siendo la brecha entre desocupación abierta y desocupación corregida la mayor del período 1996-2002.

Respecto a la población ocupada, se observa un cambio importante en la distribución porcentual de las ocupaciones, tanto por sector como por rama de actividad.

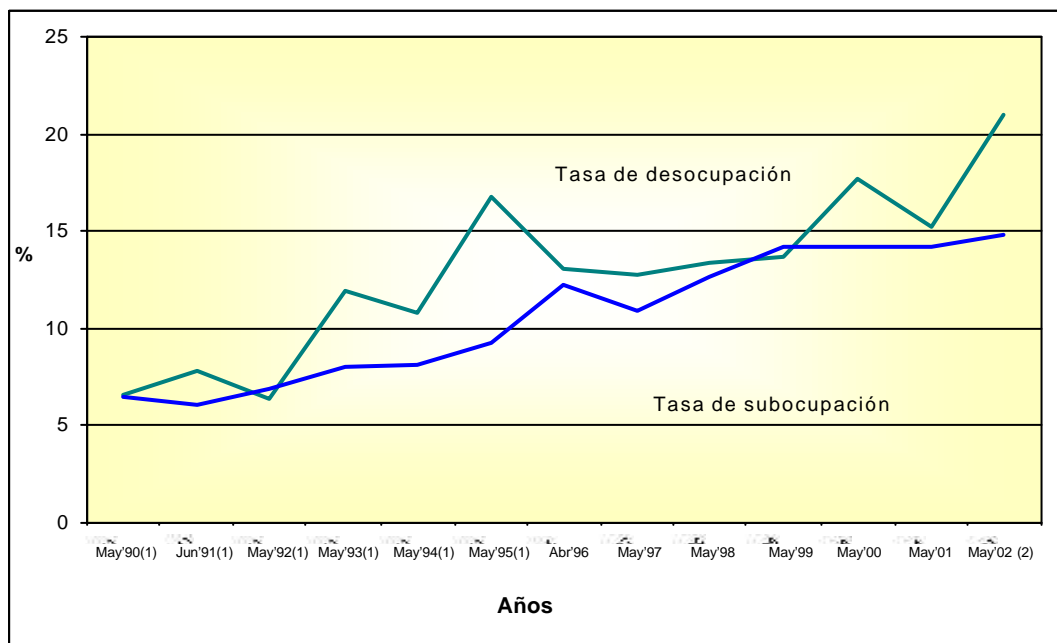
Entre mayo de 1995 y mayo de 2002, las personas que desarrollaban actividades en el ámbito privado pasaron de representar el 73,6% a ser el 64,2% del total de ocupados; el mayor descenso se ha dado en ocupaciones del sector primario y secundario privado. Como complemento es mayor la incidencia de ocupaciones correspondientes al ámbito estatal, ya que el peso relativo de los ocupados en actividades del sector terciario estatal se incrementó en un 36%.

La rama de actividad que concentra a más de la mitad de los ocupados es servicios, 5 de cada diez personas con trabajo realiza alguna actividad en este rubro el cual comprende servicios básicos (educación, salud, seguridad) servicios personales, administración pública.

Las ocupaciones de los rubros construcción y comercio son las que más han reducido su peso relativo en mayo de 2002.

El porcentaje de personas que se insertaban en la construcción fue disminuyendo paulatinamente en todo el período 1990-2002, desde un 13,1% al inicio hasta el 5,4% en el último año. La retracción de esta actividad se constata también en la disminución de permisos nuevos y ampliaciones registrados por los Municipios de Neuquén y de Plottier. Mientras en los tres primeros meses del año 2001 se construyeron 42.792 metros cuadrados en nuevas construcciones, en el 2002 se construyeron 33.246 m², lo que representa una reducción del 22,3%; en el caso de las ampliaciones, las superficies construidas se redujeron en un 45%, en relación al año pasado.

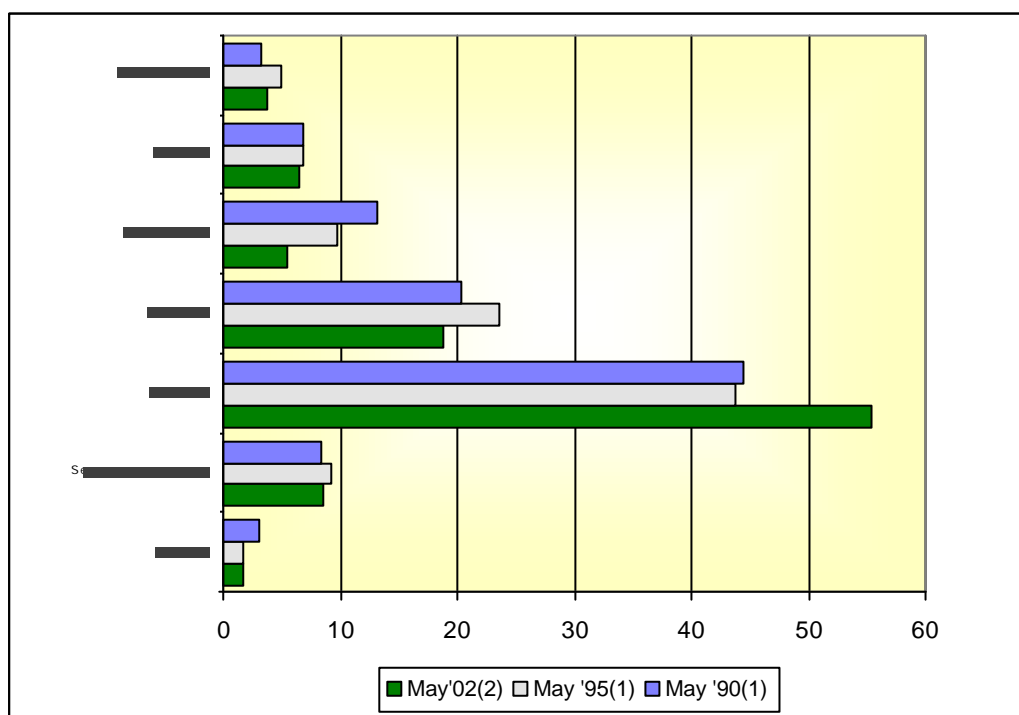
Gráfico 2
Tasa de desocupación y subocupación por onda
Años 1990 / 2002



(1) La información corresponde a la localidad de Neuquén.
(2) Información de carácter provisorio.
Fuente: INDEC. Dirección General de Estadísticas y Censos de la Provincia del Neuquén. Encuesta Permanente de Hogares.

El porcentaje de ocupados en actividades comerciales descendió de un 21% promedio en el período 1990-2001 a un 18,8% en 2002. Las dificultades en este sector se reflejan también en los cambios producidos en los registros de licencias comerciales de las ciudades de Neuquén y de Plottier. Mientras en el período enero – abril de 2001 cada dos altas se producía una baja comercial, en igual período de 2002 se registró una relación de 1 baja por cada alta.

Gráfico 3
Distribución de los ocupados según rama de actividad
Años 1990-1995 y 2002 - Onda Mayo



(1) La información corresponde a la localidad de Neuquén.
 (2) Información de carácter provisorio.
 (3) "Otras" incluye Electricidad, gas y agua y Organizaciones y órganos extraterritoriales.
Fuente: INDEC. Dirección General de Estadísticas y Censos de la Provincia del Neuquén.
 Encuesta Permanente de Hogares.

Las ventas en supermercados aumentaron en valores corrientes en un 8,4% en el período enero - abril de 2002 respecto a igual lapso de 2001. Hay que tener en cuenta que en el incremento de la facturación es importante el aumento registrado de los precios antes que el crecimiento en la cantidad de productos vendidos. En los primeros cuatro meses de 2002 la variación porcentual del índice de precios en Neuquén capital alcanzó al 23,8%.

Otro aspecto observado en la población ocupada es el cambio en el nivel

de instrucción, habiéndose acentuado en mayo de 2002, la participación de personas con secundario completo o estudios superiores. Durante la década de los noventa, 4 de cada diez ocupados habían terminado el secundario, en tanto que a partir de 2002, éstos pasaron a representar la mitad de los ocupados.

Respecto a la población desocupada se advierte que el fenómeno del desempleo se ha agravado entre los jóvenes de 14 a 19 años, entre las personas de 20 a 29 años y entre las mujeres. En el caso de los jóvenes activos más de la mitad de ellos está desocupada y lo mismo ocurre en un tercio del segundo grupo, en tanto que las mujeres han duplicado su tasa específica de desocupación entre 1997 y 2002 (del 9,2% al 19,5%).

En la distribución de desocupados por rama de actividad, puede observarse que 3 de cada diez personas perdieron un empleo del rubro construcción y 2, de actividades de servicios.

La principal causa de pérdida de la última ocupación sigue siendo la finalización de trabajos temporarios, lo cual se relaciona con el aumento de trabajos no permanentes; esto hace más frecuente entre los activos, la intermitencia entre situaciones de ocupación y desocupación. Por su parte, los despidos han significado la segunda causa más importante de pérdida del trabajo; cada diez desocupados, 3 de ellos habrían sido despedidos de su empleo.

Por otra parte y de acuerdo al último panel de observación, se observan algunas particularidades en la movilidad de la condición de actividad entre ondas, tales como:

- Mayor participación de los inactivos. Entre octubre de 2001 y mayo de 2002 se registró la menor permanencia en la inactividad en comparación con paneles anteriores. De las personas que en octubre de 2001 eran inactivos el 12% buscaban trabajo y el 9,5% estaban trabajando en mayo de 2002.
- Mayor permanencia en situación de desempleo y menor inserción laboral. El 43,9% de los desocupados no revirtieron esta situación en los últimos seis meses, en paneles anteriores este porcentaje no había alcanzado el 40%. De los que buscaban trabajo en octubre de 2001, el 29,4% estaba empleado en mayo de 2002; solo en el panel de octubre 1999 - mayo 2000 este porcentaje fue inferior, en los restantes más del 45% de los desocupados se había insertado laboralmente al cabo de los seis meses siguientes.
- Mayor pasaje del empleo a la inactividad. Mientras en paneles anteriores a 2002 no más del 7% de los ocupados pasaban a la inactividad en un lapso de seis meses, en el último panel este porcentaje alcanzó el 8,5%.

Población por condición de actividad en mayo 2002 según condición de actividad en octubre de 2001

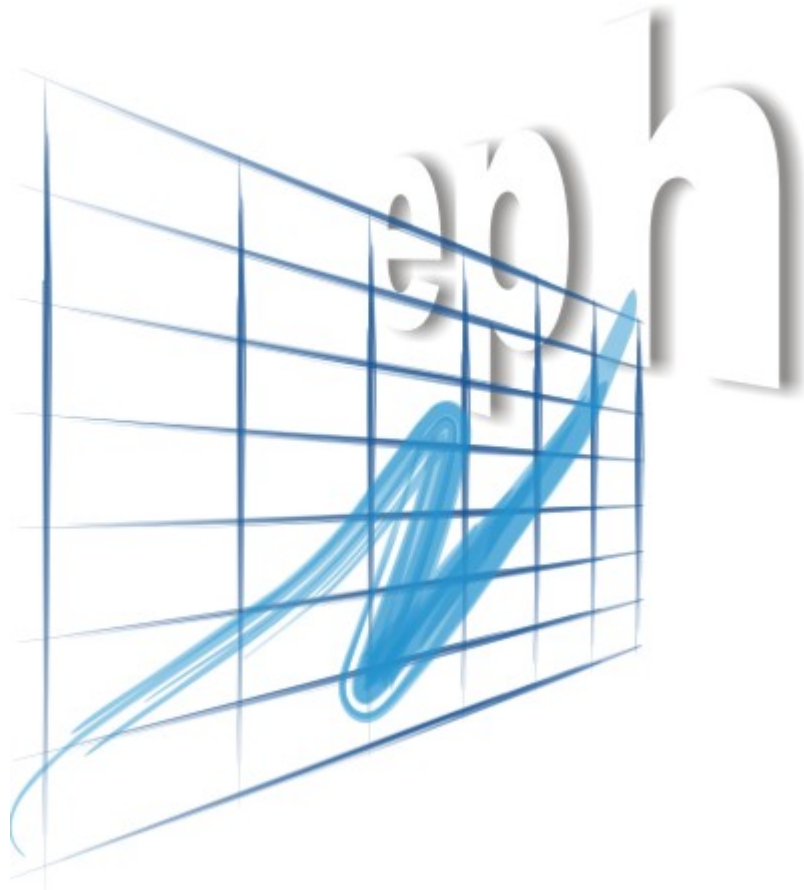
Condición de actividad octubre de 2001	Condición de actividad en mayo de 2002 (1)			
	Total	Ocupado	Desocupado	Inactivo
	%			
Total	100,0	50,3	13,8	35,9
Ocupado	100,0	82,4	9,1	8,5
Desocupado	100,0	29,4	43,9	26,7
Inactivo	100,0	9,5	12,0	78,5

(1) Información de carácter provisorio.

Nota: información correspondiente al grupo de personas que conforman el panel de observación, es decir que permanecen en la muestra en las dos ondas consecutivas y cuyos datos pudieron aparearse.

Fuente: INDEC. Dirección General de Estadística, Censos y Documentación. Provincia del Neuquén. Encuesta Permanente de Hogares.

En resumen, los distintos indicadores del mercado laboral dan cuenta del proceso de deterioro que ha ocurrido en particular a partir de 1995 y que responde a la fuerte recesión que afecta a toda la economía nacional.



**Evolución de los Principales
Indicadores del Mercado Laboral**

Cuadro 1**Tasa de actividad, empleo, desocupación y subocupación por onda
Años 1990 / 2002**

Tasa	Onda						
	May '90 (1)	Junio'91 (1)	May '92 (1)	May '93 (1)	May '94 (1)	May '95 (1)	Abr '96
	%						
Actividad	38,3	39,7	39,8	40,6	39,9	40,1	40,7
Empleo	35,8	36,6	37,3	35,8	35,7	33,4	35,4
Subocupación	6,5	6,0	6,8	8,0	8,1	9,2	12,2
Desocupación	6,6	7,8	6,4	11,9	10,7	16,7	13,0

Tasa	Onda					
	May '97	May '98	May '99	May '00	May'01	May'02 (2)
	%					
Actividad	40,5	40,9	41,4	41,3	43,0	42,5
Empleo	35,4	35,5	35,8	34,0	36,5	33,6
Subocupación	10,8	12,6	14,2	14,2	14,2	14,7
Desocupación	12,7	13,3	13,7	17,7	15,2	20,9

(1) La información corresponde a la localidad de Neuquén.

(2) Información de carácter provisorio.

Fuente: INDEC. Dirección General de Estadísticas y Censos de la Provincia del Neuquén.
Encuesta Permanente de Hogares.

Cuadro 2
Tasa de desocupación abierta y corregida por onda
Años 1996 / 2002

Tasa	Onda							
	Abr '96	Variación	May '97	Variación	May '98	Variación	May '99	Variación
	%							
Desocupación abierta	13,0	///	12,7	///	13,3	///	13,7	///
Desocupación corregida	16,7	28,5	16,3	28,3	16,5	24,1	16,2	18,3

Tasa	Onda					
	May '00	Variación	May '01	Variación	May '02(1)	Variación
	%					
Desocupación abierta	17,7	///	15,2	///	20,9	///
Desocupación corregida	20,5	15,8	18,6	22,8	25,1	19,9

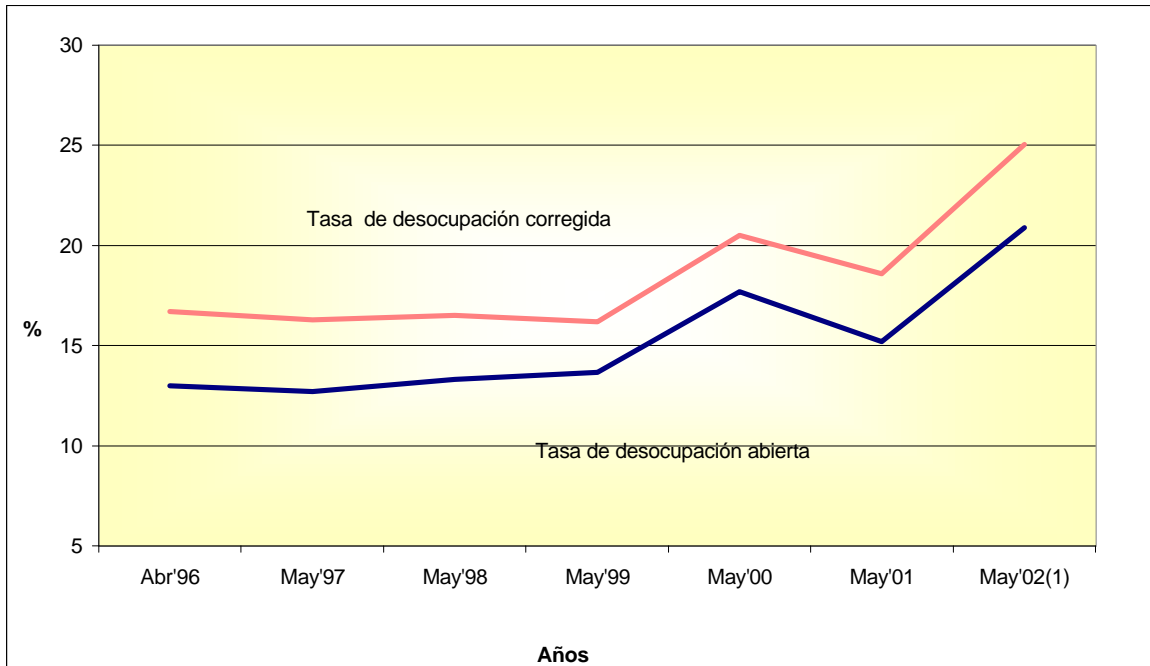
(1) Información de carácter provisorio.

Nota: La desocupación corregida incluye beneficiarios de la Ley 2128 y otros programas de empleo.

Fuente: INDEC. Dirección General de Estadísticas y Censos de la Provincia del Neuquén.

Encuesta Permanente de Hogares.

Gráfico 4
Tasa de desocupación abierta y corregida por onda
Años 1996 / 2002



(1) Información de carácter provisorio.

Fuente: INDEC. Dirección General de Estadísticas y Censos de la Provincia del Neuquén.
Encuesta Permanente de Hogares.

Cuadro 3
Tasa de demandantes de empleo y sus componentes por onda
Años 1990 / 2002

Tasa	Onda						
	May '90 (1)	Junio'91 (1)	May '92 (1)	May '93 (1)	May '94 (1)	May '95 (1)	Abr '96
	%						
Demandantes de empleo	22,1	18,2	17,1	29,5	23,7	38,9	35,1
Desocupados	6,6	7,8	6,4	11,9	10,7	16,7	13,0
Demandantes de empleo ocupados	15,5	10,4	10,7	17,6	13,0	22,2	22,1

Tasa	Onda					
	May '97	May '98	May '99	May'00	May'01	May'02(2)
	%					
Demandantes de empleo	33,5	40,8	41,7	44,1	41,2	46,3
Desocupados	12,7	13,3	13,7	17,7	15,2	20,9
Demandantes de empleo ocupados	20,8	27,5	28,0	26,4	26,0	25,4

(1) La información corresponde a la localidad de Neuquén.

(2) Información de carácter provisorio.

Nota: Todos los indicadores se calcularon con la Población Económicamente Activa como denominador.

Fuente: INDEC. Dirección General de Estadísticas y Censos de la Provincia del Neuquén.

Encuesta Permanente de Hogares.

Cuadro 4
Tasa específica de actividad por onda según grupo de edad
Años 1990 / 2002

Grupo de edad	Onda						
	May '90 (1)	Junio'91 (1)	May '92 (1)	May '93 (1)	May '94 (1)	May '95 (1)	Abr '96
	%						
Menos de 14 años	-	-	-	-	-	-	-
14 a 19 años	26,3	26,5	20,3	24,3	23,7	20,0	19,5
20 a 29 años	69,3	69,0	70,1	72,9	70,4	70,1	69,1
30 a 49 años	76,8	78,9	80,1	79,5	77,9	78,4	79,5
50 a 64 años	50,0	51,2	53,1	51,4	55,5	52,7	55,0
65 años y más	14,5	12,7	10,3	14,8	9,6	9,0	12,0

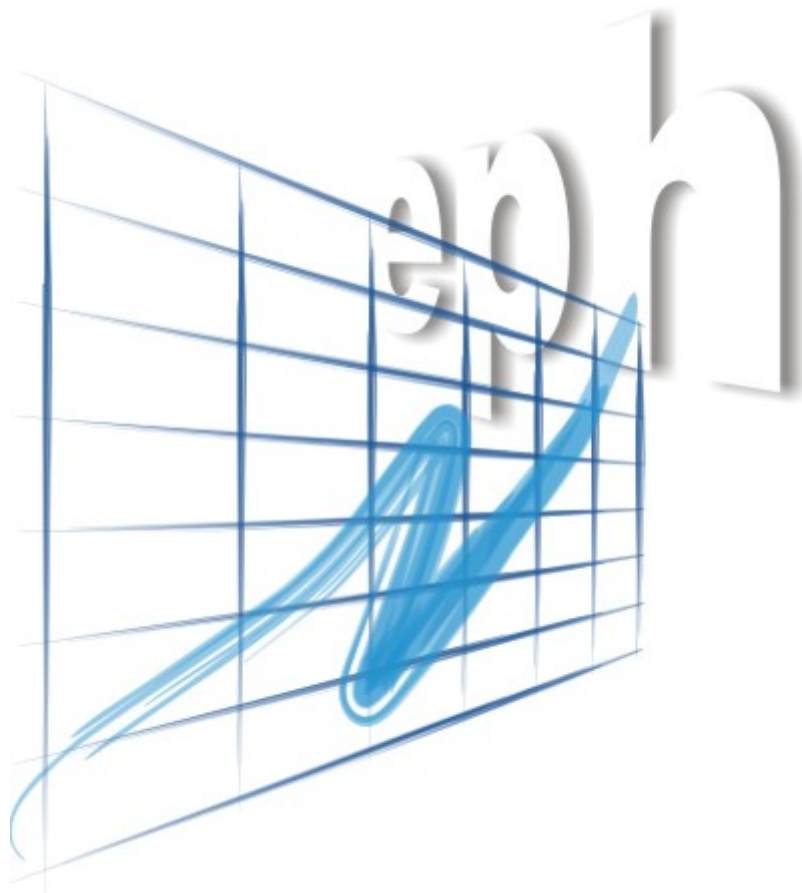
Grupo de edad	Onda					
	May '97	May '98	May '99	May'00	May'01	May'02(2)
	%					
Menos de 14 años	-	-	-	-	-	-
14 a 19 años	20,4	18,5	18,2	19,7	16,1	17,0
20 a 29 años	70,3	72,6	71,5	69,3	70,7	62,2
30 a 49 años	78,6	77,2	79,4	80,3	81,4	82,7
50 a 64 años	53,0	57,7	59,2	63,7	67,9	60,4
65 años y más	17,8	14,5	15,2	18,3	17,7	14,1

(1) La información corresponde a la localidad de Neuquén.

(2) Información de carácter provisorio.

Fuente: INDEC. Dirección General de Estadísticas y Censos de la Provincia del Neuquén.

Encuesta Permanente de Hogares.



**POBLACION
OCUPADA**

Cuadro 5
Ocupados por onda según nivel de instrucción
Años 1990 / 2002

Nivel de instrucción	Onda						
	May '90 (1)	Junio'91 (1)	May '92 (1)	May '93 (1)	May '94 (1)	May '95 (1)	Abr '96
	%						
Total	100,0	100,0	100,0	100,0	100,0	100,0	100,0
Sin instrucción y Primario incompleto	15,8	15,0	14,0	12,5	10,9	12,3	12,1
Primario completo y Secundario incompleto	43,7	45,1	44,6	45,7	47,4	46,0	44,9
Secundario completo y Terciario o Universitario incompleto	28,3	25,0	27,6	28,4	29,4	27,7	27,3
Terciario o Universitario completo	11,7	14,0	13,6	13,2	12,3	14,0	15,7
Ignorado	0,5	0,9	0,2	0,2	-	-	-

Nivel de instrucción	Onda					
	May '97	May '98	May '99	May'00	May'01	May'02 (2)
	%					
Total	100,0	100,0	100,0	100,0	100,0	100,0
Sin instrucción y Primario incompleto	13,6	13,4	12,3	11,1	9,7	9,2
Primario completo y Secundario incompleto	46,7	44,9	45,4	46,5	42,2	39,6
Secundario completo y Terciario o Universitario incompleto	26,3	29,9	28,0	28,4	33,8	34,1
Terciario o Universitario completo	13,4	11,8	14,2	14,0	14,3	17,1
Ignorado	-	-	0,1	-	-	-

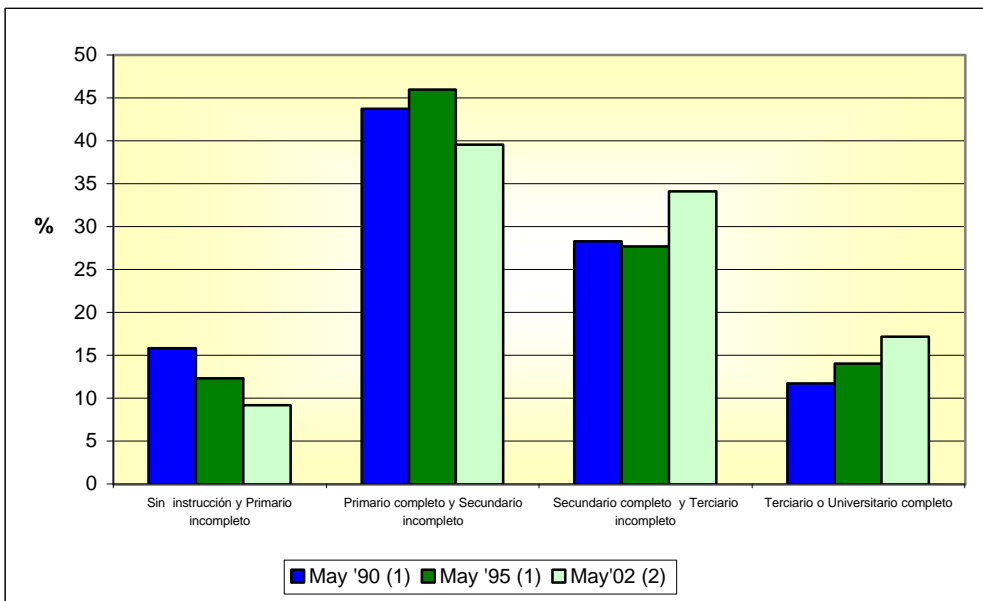
(1) La información corresponde a la localidad de Neuquén.

(2) Información de carácter provisorio.

Fuente: INDEC. Dirección General de Estadísticas y Censos de la Provincia del Neuquén.

Encuesta Permanente de Hogares.

Gráfico 6
Ocupados por onda según nivel de instrucción
Años 1990-1995 y 2002 - Onda Mayo



(1) La información corresponde a la localidad de Neuquén.

(2) Información de carácter provisorio.

Fuente: INDEC. Dirección General de Estadísticas y Censos de la Provincia del Neuquén.

Encuesta Permanente de Hogares.

Cuadro 6
Ocupados por onda según estabilidad de la ocupación
Años 1995 / 2002

Estabilidad de la ocupación	Onda							
	May '95 (1)	Abr '96	May '97	May '98	May '99	May'00	May'01	May'02 (2)
	%							
Total	100,0	100,0	100,0	100,0	100,0	100,0	100,0	100,0
Permanente	85,9	82,0	78,5	79,0	75,6	80,9	79,7	76,2
Temporario, por tarea u obra	7,6	4,9	7,7	8,6	7,5	4,6	7,0	5,8
Changa	-	1,0	2,8	2,3	2,6	2,2	1,5	1,4
Duración desconocida	6,5	12,1	11,0	10,1	14,2	12,3	11,8	16,6
Ignorado	-	-	-	-	0,1	-	-	-

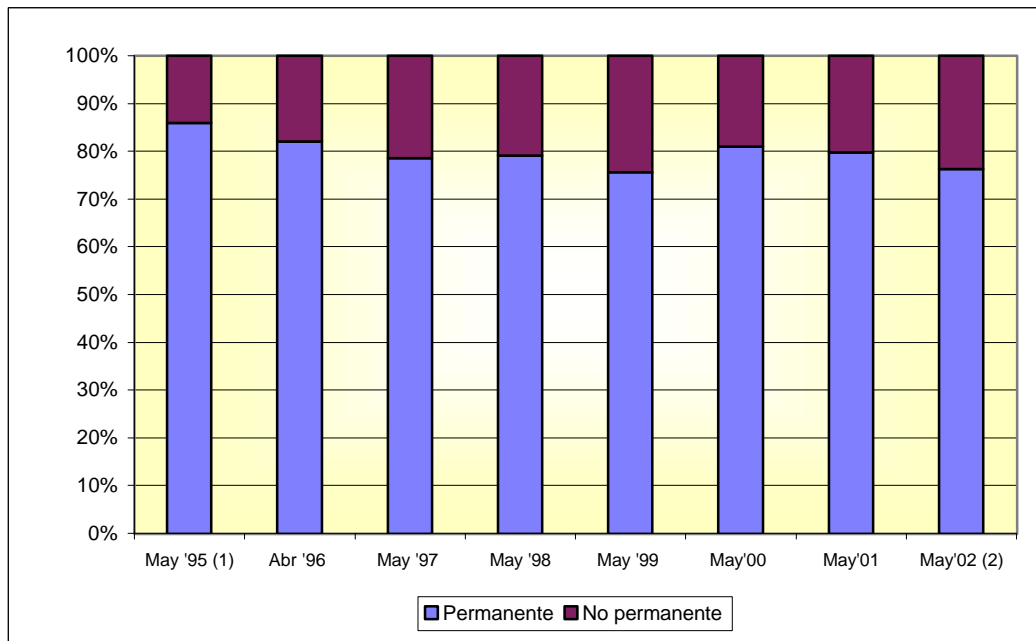
(1) La información corresponde a la localidad de Neuquén.

(2) Información de carácter provisorio.

Fuente: INDEC. Dirección General de Estadísticas y Censos de la Provincia del Neuquén.

Encuesta Permanente de Hogares.

Gráfico 7
Distribución de los ocupados por onda según estabilidad de la ocupación
Años 1995 / 2002 - Onda Mayo



(1) La información corresponde a la localidad de Neuquén.

(2) Información de carácter provisorio.

Fuente: INDEC. Dirección General de Estadísticas y Censos de la Provincia del Neuquén.

Encuesta Permanente de Hogares.

Cuadro 7
Ocupados por onda según intensidad de la ocupación
Años 1990 / 2002

Intensidad de la ocupación	Onda						
	May '90 (1)	Junio'91 (1)	May '92 (1)	May '93 (1)	May '94 (1)	May '95 (1)	Abr '96
	%						
Total	100,0	100,0	100,0	100,0	100,0	100,0	100,0
Subocupados	6,9	6,6	7,4	9,1	9,1	11,1	14,0
Ocupados plenos	46,9	50,4	51,2	50,4	46,4	41,3	43,7
Sobreocupados	42,6	40,4	39,6	38,0	41,6	43,7	38,2
No trabajó circunstancialmente	3,1	1,7	1,6	2,4	2,9	3,5	3,5
Ignorado	0,5	0,9	0,2	0,1	-	0,4	0,6

Intensidad de la ocupación	Onda					
	May '97	May '98	May '99	May'00	May'01	May'02 (2)
	%					
Total	100,0	100,0	100,0	100,0	100,0	100,0
Subocupados	12,3	14,5	16,4	17,2	16,7	18,6
Ocupados plenos	38,8	43,1	42,3	41,5	41,0	40,2
Sobreocupados	45,0	39,6	38,8	36,7	39,0	36,7
No trabajó circunstancialmente	3,9	2,8	2,4	4,6	3,3	4,5
Ignorado	-	-	0,1	-	-	-

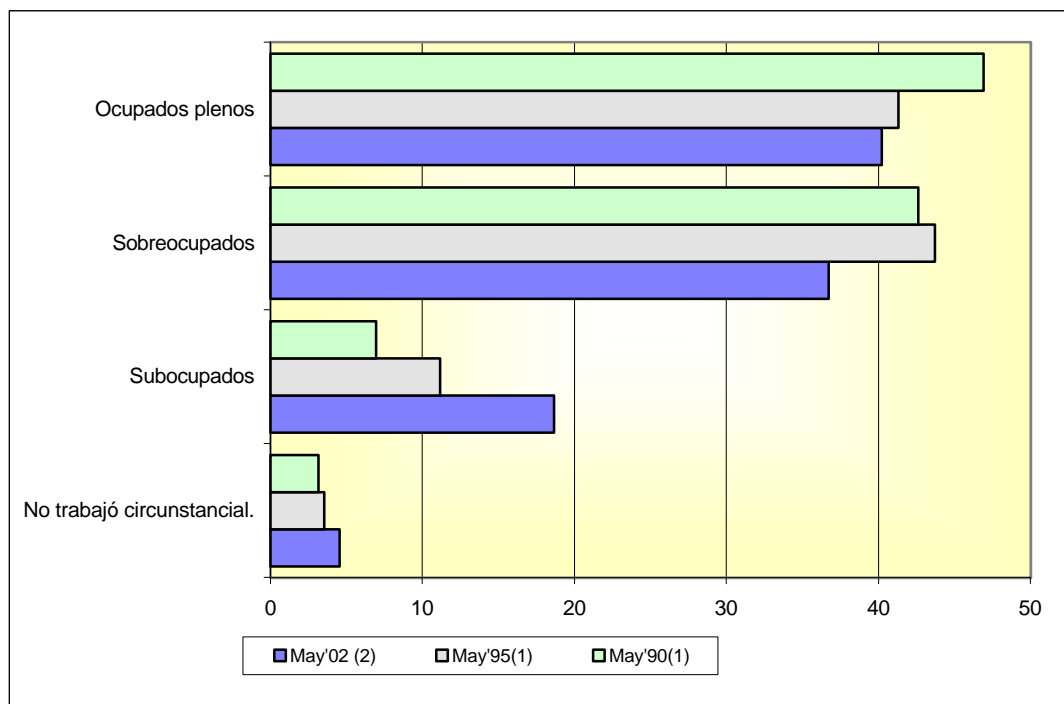
(1) La información corresponde a la localidad de Neuquén.

(2) Información de carácter provisorio.

Fuente: INDEC. Dirección General de Estadísticas y Censos de la Provincia del Neuquén.

Encuesta Permanente de Hogares.

Gráfico 8
Distribución de los ocupados por onda según intensidad de la ocupación
Años 1990-1995 y 2002 - Onda Mayo



(1) La información corresponde a la localidad de Neuquén.

(2) Información de carácter provisorio.

Nota: Se ha excluido a las personas sobre las cuales no se posee información.

Fuente: INDEC. Dirección General de Estadísticas y Censos de la Provincia del Neuquén.

Encuesta Permanente de Hogares.

Cuadro 8
Ocupados por onda según sector de actividad
Años 1995 / 2002

Sector de actividad	Onda							
	May '95 (1)	Abr '96	May '97	May '98	May '99	May'00	May'01	May'02 (2)
	%							
Total	100,0	100,0	100,0	100,0	100,0	100,0	100,0	100,0
Primario y secundario estatal	1,0	1,1	1,7	1,3	1,3	0,7	0,6	1,7
Primario y secundario privado	22,3	20,2	20,4	18,3	18,7	17,7	18,9	15,6
Primario y secundario otros (3)	0,2	-	-	-	-	-	0,1	0,1
Terciario estatal	24,9	29,6	26,7	28,8	26,7	30,4	32,5	33,9
Terciario privado	51,3	49,0	51,1	51,6	53,2	51,0	47,8	48,6
Terciario otros (3)	0,3	0,1	0,1	-	-	0,2	0,1	-
Ignorado	-	-	-	-	0,1	-	-	0,1

(1) La información corresponde a la localidad de Neuquén.

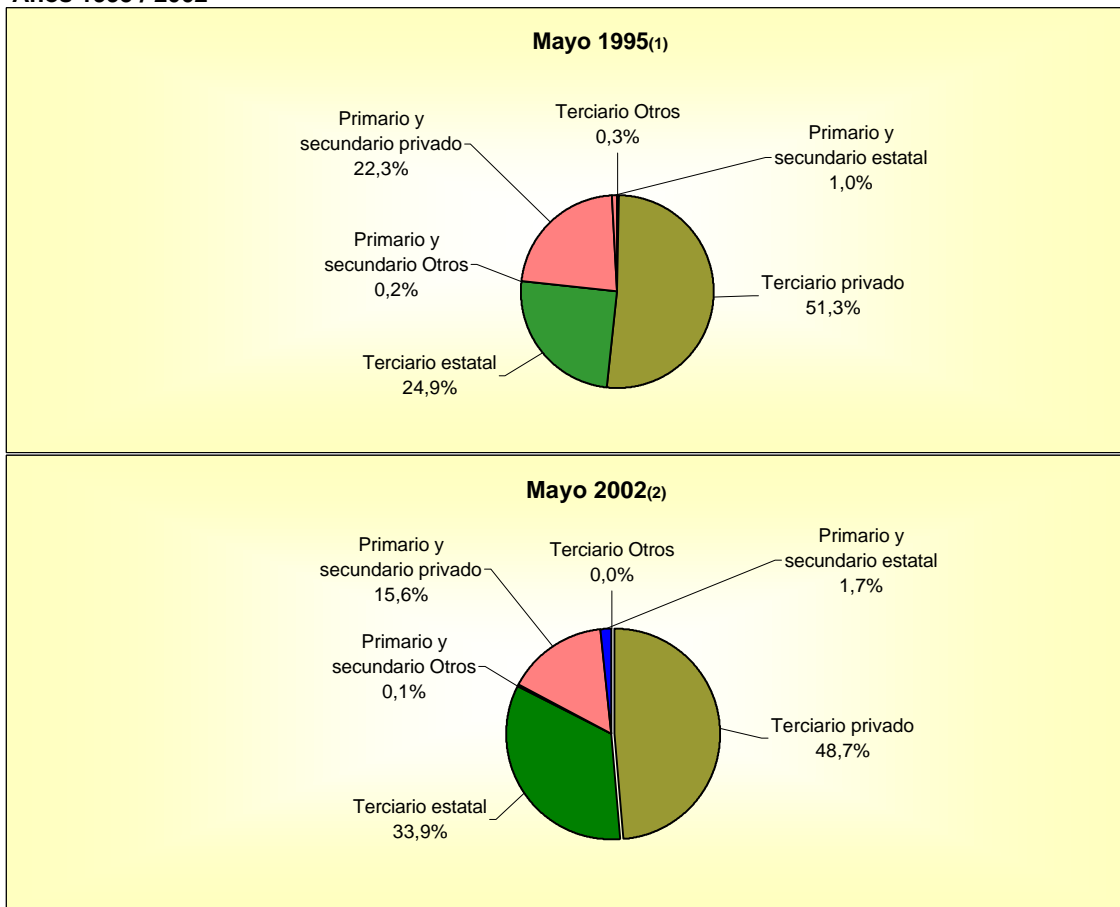
(2) Información de carácter provisorio.

(3) "Otros" se refiere a empresas mixtas o en proceso de privatización.

Fuente: INDEC. Dirección General de Estadísticas y Censos de la Provincia del Neuquén.

Encuesta Permanente de Hogares.

Gráfico 9
Ocupados por onda según sector de actividad
Años 1995 / 2002



(1) La información corresponde a la localidad de Neuquén.

(2) Información de carácter provisorio.

Fuente: INDEC. Dirección General de Estadística, Censos y Documentación. Provincia del Neuquén.
 Encuesta Permanente de Hogares.

Cuadro 9
Ocupados por onda según rama de actividad
Años 1990 / 2002

Rama de actividad	Onda						
	May '90 (1)	Junio'91 (1)	May '92 (1)	May '93 (1)	May '94 (1)	May '95 (1)	Abr '96
	%						
Total	100,0	100,0	100,0	100,0	100,0	100,0	100,0
Actividades Primarias	3,3	1,7	2,6	1,7	4,0	5,0	4,3
Industria	6,9	8,3	8,8	6,5	7,8	6,9	6,1
Construcción	13,1	13,4	10,5	10,1	10,9	9,7	8,0
Comercio	20,4	17,5	20,0	21,1	24,5	23,6	22,9
Servicios	44,4	46,5	49,0	48,4	42,9	43,8	49,0
Servicio Doméstico	8,4	8,9	6,9	8,7	8,4	9,3	6,8
Otras (3)	3,0	2,7	2,1	3,3	1,5	1,7	2,9
Ignorada	0,5	1,0	0,1	0,2	-	-	-

Rama de actividad	Onda					
	May '97	May '98	May '99	May'00	May'01	May'02 (2)
	%					
Total	100,0	100,0	100,0	100,0	100,0	100,0
Actividades Primarias	5,0	3,5	3,5	3,5	4,6	3,7
Industria	6,2	6,7	6,4	6,2	5,4	6,5
Construcción	8,3	8,1	8,2	7,5	8,6	5,4
Comercio	23,1	22,4	20,5	21,7	21,6	18,8
Servicios	45,3	48,5	49,2	50,7	50,1	55,4
Servicio Doméstico	9,6	9,6	10,5	9,1	8,7	8,5
Otras (3)	2,5	1,2	1,6	1,3	1,0	1,7
Ignorada	-	-	0,1	-	-	-

(1) La información corresponde a la localidad de Neuquén.

(2) Información de carácter provisorio.

(3) "Otras" incluye Electricidad, gas y agua y Organizaciones y órganos extraterritoriales.

Fuente: INDEC. Dirección General de Estadísticas y Censos de la Provincia del Neuquén.

Encuesta Permanente de Hogares.

Cuadro 10
Ocupados por onda según categoría ocupacional
Años 1990 / 2002

Categoría ocupacional	Onda						
	May '90 (1)	Junio'91 (1)	May '92 (1)	May '93 (1)	May '94 (1)	May '95 (1)	Abr '96
	%						
Total	100,0	100,0	100,0	100,0	100,0	100,0	100,0
Patrón o empleador	3,8	4,5	4,7	4,0	6,1	4,6	1,9
Cuenta propia	22,6	21,3	23,8	21,2	22,1	20,2	18,2
Asalariado	71,9	72,1	69,9	72,7	69,5	73,6	76,7
Trabajador sin salario	1,2	1,2	1,4	2,0	2,3	1,6	3,2
Ignorado	0,5	0,9	0,2	0,1	-	-	-

Categoría ocupacional	Onda					
	May '97	May '98	May '99	May'00	May'01	May'02(2)
	%					
Total	100,0	100,0	100,0	100,0	100,0	100,0
Patrón o empleador	3,8	3,4	3,6	3,8	3,9	2,1
Cuenta propia	21,0	18,0	18,3	19,5	18,1	20,3
Asalariado	72,4	77,2	76,2	75,1	76,5	76,4
Trabajador sin salario	2,8	1,4	1,8	1,6	1,5	1,2
Ignorado	-	-	0,1	-	-	-

(1) La información corresponde a la localidad de Neuquén.

(2) Información de carácter provisorio.

Fuente: INDEC. Dirección General de Estadísticas y Censos de la Provincia del Neuquén.

Encuesta Permanente de Hogares.

Cuadro 11
Población ocupada demandante que busca cambiar de ocupación
por objetivo de la búsqueda según causa principal de la misma
Mayo de 2002

Causa principal de búsqueda	Total	Objetivo de la búsqueda	
		Cambiar de ocupación (1)	Tener otra ocupación (2)
		%	
Total	100,0	100,0	100,0
Gana poco	79,5	72,1	86,8
Está insatisfecho con su tarea	5,6	8,9	2,2
El trabajo que tiene se va a acabar	4,7	6,5	2,9
Tiene poco trabajo (no asalariados)	2,6	0,8	4,4
Por otras razones laborales (3)	6,2	10,2	2,3
Por otros motivos personales (4)	1,4	1,5	1,4

(1) Comprende las situaciones en que se busca cambiar la ocupación o alguna de las otras ocupaciones.

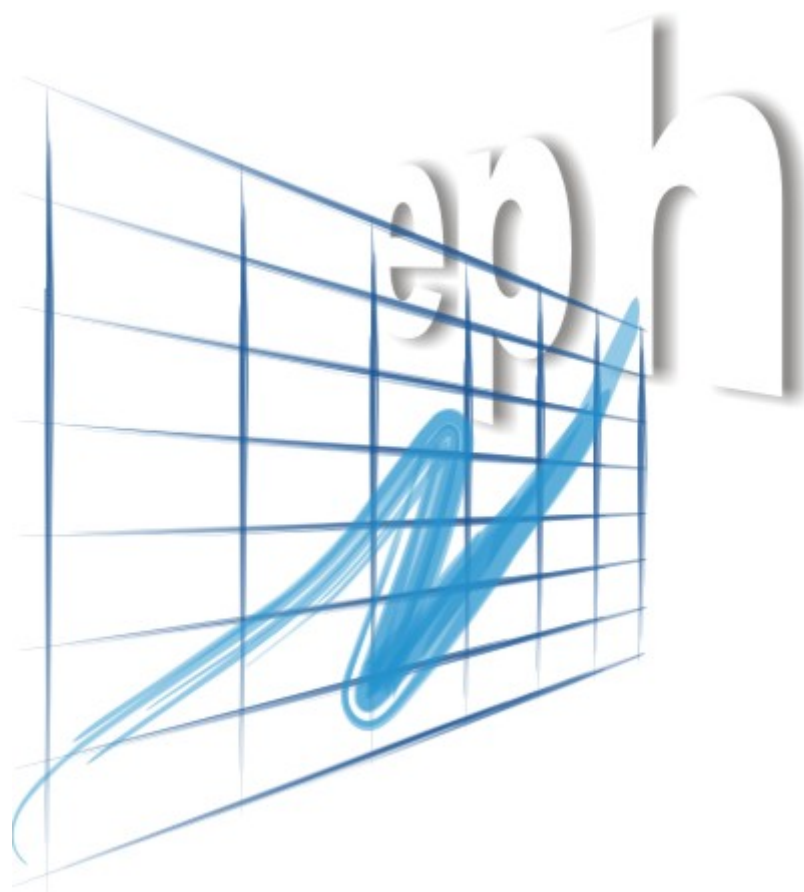
(2) El objetivo de la búsqueda es agregar otra ocupación a la que ya se tiene.

(3) Comprende aquellas razones que se relacionan con el ejercicio de la ocupación y no están explicitadas en las categorías anteriores; se incluye a los asalariados que creen que serán despedidos, a los que tienen una mala relación con el empleador y a todos los demás motivos que resultan no personales.

(4) Incluye todas aquellas causas que no están relacionadas con el ejercicio de la ocupación.

Nota: Información de carácter provisorio

Fuente: INDEC. Dirección General de Estadística, Censos y Documentación. Provincia del Neuquén.
 Encuesta Permanente de Hogares.



**POBLACION
DESOCUPADA**

Cuadro 12
Tasa específica de desocupación por onda según sexo
Años 1990 / 2002

Sexo	Onda						
	May '90 (1)	Junio'91 (1)	May '92 (1)	May '93 (1)	May '94 (1)	May '95 (1)	Abr '96
	%						
Varones	6,6	8,1	6,2	11,1	9,7	17,0	13,2
Mujeres	6,8	7,4	6,8	13,2	12,3	16,3	12,9

Sexo	Onda					
	May '97	May '98	May '99	May'00	May'01	May'02 (2)
	%					
Varones	14,9	12,0	14,0	19,9	16,5	22,0
Mujeres	9,2	15,4	13,2	14,6	13,5	19,5

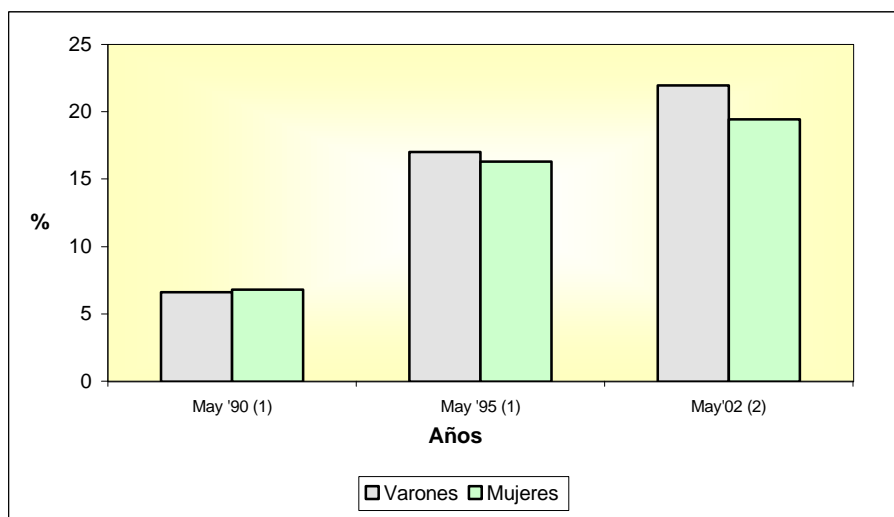
(1) La información corresponde a la Localidad de Neuquén.

(2) Información de carácter provisorio.

Fuente: INDEC. Dirección General de Estadísticas y Censos de la Provincia del Neuquén.

Encuesta Permanente de Hogares.

Gráfico 10
Tasa específica de desocupación por onda según sexo
Años 1990 - 1995 y 2002 - Onda Mayo



(1) La información corresponde a la localidad de Neuquén.

(2) Información de carácter provisorio.

Fuente: INDEC. Dirección General de Estadísticas y Censos de la Provincia del Neuquén.

Encuesta Permanente de Hogares.

Cuadro 13**Tasa específica de desocupación por onda según grupo de edad****Años 1990 / 2002**

Grupo de edad	Onda						
	May '90 (1)	Junio'91 (1)	May '92 (1)	May '93 (1)	May '94 (1)	May '95 (1)	Abr '96
	%						
Menos de 14 años	-	-	-	-	-	-	-
14 a 19 años	30,7	26,3	22,7	38,9	36,4	53,6	27,1
20 a 29 años	7,9	9,0	4,7	13,9	13,6	18,0	16,4
30 a 49 años	3,1	5,1	5,6	8,0	6,2	12,0	9,6
50 a 64 años	3,8	2,6	2,6	7,0	11,2	16,2	14,0
65 años y más	5,9	7,7	7,7	10,0	-	8,3	16,7

Grupo de edad	Onda					
	May '97	May '98	May '99	May'00	May'01	May'02 (2)
	%					
Menos de 14 años	-	-	-	-	-	-
14 a 19 años	40,9	54,0	32,1	49,7	48,8	56,7
20 a 29 años	18,4	16,7	19,7	25,1	18,3	32,2
30 a 49 años	7,0	8,2	10,3	11,3	11,3	14,5
50 a 64 años	10,4	11,5	11,0	13,1	12,9	12,5
65 años y más	9,5	6,3	-	26,2	8,9	21,5

(1) La información corresponde a la localidad de Neuquén.

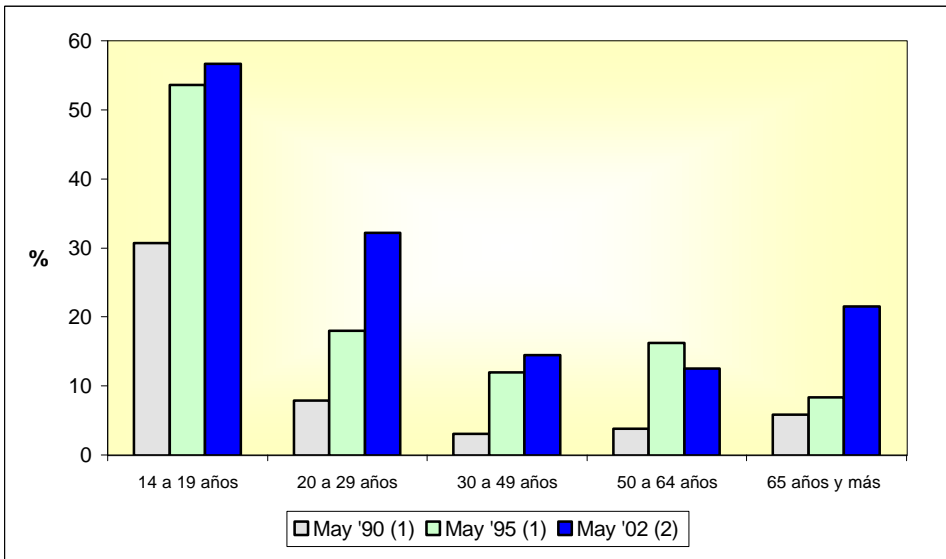
(2) Información de carácter provisorio.

Fuente: INDEC. Dirección General de Estadísticas y Censos de la Provincia del Neuquén.

Encuesta Permanente de Hogares.

Gráfico 11

**Tasa específica de desocupación por onda según grupo de edad
Años 1990-1995 y 2002 - Onda Mayo**



(1) La información corresponde a la localidad de Neuquén.

(2) Información de carácter provisorio.

Fuente: INDEC. Dirección General de Estadísticas y Censos de la Provincia del Neuquén.

Encuesta Permanente de Hogares.

Cuadro 14
Desocupados por onda según nivel de instrucción
Años 1990 / 2002

Nivel de instrucción	Onda						
	May '90 (1)	Junio'91 (1)	May '92 (1)	May '93 (1)	May '94 (1)	May '95 (1)	Abr '96
	%						
Total	100,0	100,0	100,0	100,0	100,0	100,0	100,0
Sin instrucción y Primario incompleto	15,8	16,3	15,5	17,9	15,8	17,2	17,7
Primario completo y Secundario incompleto	59,2	49,0	63,0	57,4	56,5	53,1	57,4
Secundario completo y Terciario o Universitario incompleto	21,1	31,6	16,7	21,6	26,3	27,1	23,3
Terciario o Universitario completo	2,6	3,1	4,8	3,1	1,4	2,6	1,6
Ignorado	1,3	-	-	-	-	-	-

Nivel de instrucción	Onda					
	May '97	May '98	May '99	May'00	May'01	May'02 (2)
	%					
Total	100,0	100,0	100,0	100,0	100,0	100,0
Sin instrucción y Primario incompleto	11,1	13,4	15,3	10,9	10,6	9,1
Primario completo y Secundario incompleto	64,8	58,2	54,6	61,4	63,8	52,8
Secundario completo y Terciario o Universitario incompleto	20,8	27,6	27,2	24,1	22,5	34,3
Terciario o Universitario completo	3,3	0,8	2,9	3,6	3,1	3,8
Ignorado	-	-	-	-	-	-

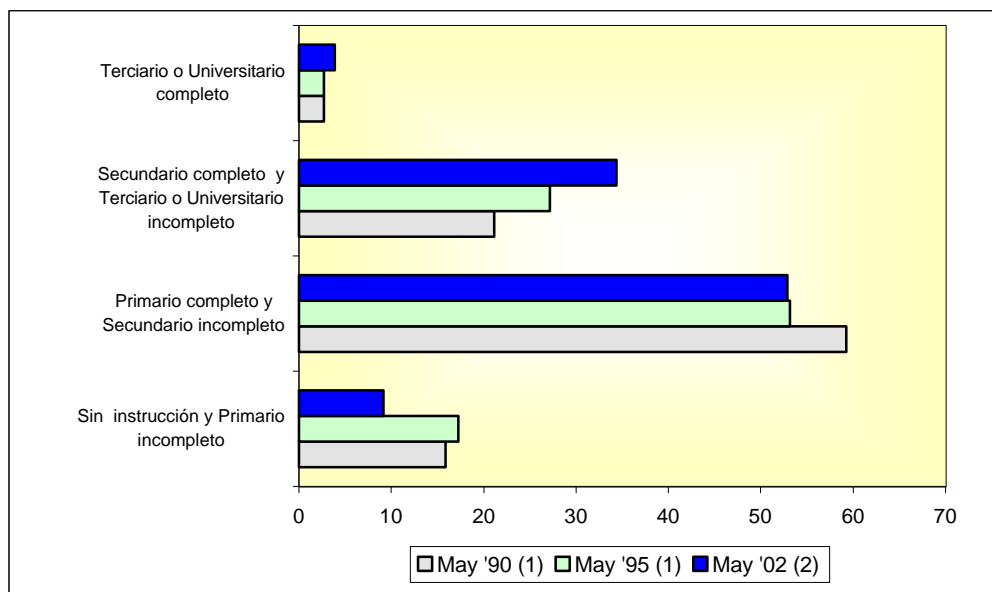
(1) La información corresponde a la Localidad de Neuquén.

(2) Información de carácter provisorio.

Fuente: INDEC. Dirección General de Estadísticas y Censos de la Provincia del Neuquén.

Encuesta Permanente de Hogares.

Gráfico 12
Desocupados por onda según nivel de instrucción
Años 1990-1995 y 2002 - Onda Mayo



(1) La información corresponde a la localidad de Neuquén.

(2) Información de carácter provisorio.

Fuente: INDEC. Dirección General de Estadísticas y Censos de la Provincia del Neuquén.

Encuesta Permanente de Hogares.

Cuadro 15
Desocupados con ocupación anterior por onda según rama de actividad
Años 1990 / 2002

Rama de actividad	Onda						
	May '90 (1)	Junio'91 (1)	May '92 (1)	May '93 (1)	May '94 (1)	May '95 (1)	Abr '96
	%						
Total	100,0	100,0	100,0	100,0	100,0	100,0	100,0
Actividades Primarias	5,7	7,5	5,9	3,0	4,8	3,9	4,5
Industria	11,3	12,5	4,4	7,4	6,4	8,3	10,8
Construcción	18,9	23,7	25,0	29,6	27,2	23,0	18,0
Comercio	26,4	23,7	27,9	27,4	22,4	23,8	23,5
Servicios	20,8	26,3	20,6	17,0	24,8	22,9	25,2
Servicio Doméstico	9,4	6,3	16,2	15,6	12,8	16,1	15,3
Otras (3)	7,5	-	-	-	1,6	2,0	2,7

Rama de actividad	Onda					
	May '97	May '98	May '99	May'00	May'01	May'02 (2)
	%					
Total	100,0	99,9	100,0	100,0	100,0	100,0
Actividades Primarias	5,3	11,3	7,2	4,3	4,5	5,7
Industria	11,4	9,6	8,0	8,0	9,7	8,7
Construcción	32,5	20,0	22,5	23,3	27,1	29,4
Comercio	14,9	23,4	23,2	23,9	17,8	19,9
Servicios	26,3	20,9	23,2	25,8	27,8	23,0
Servicio Doméstico	9,6	14,8	15,9	14,7	12,4	12,8
Otras (3)	-	-	-	-	0,7	0,5

(1) La información corresponde a la localidad de Neuquén.

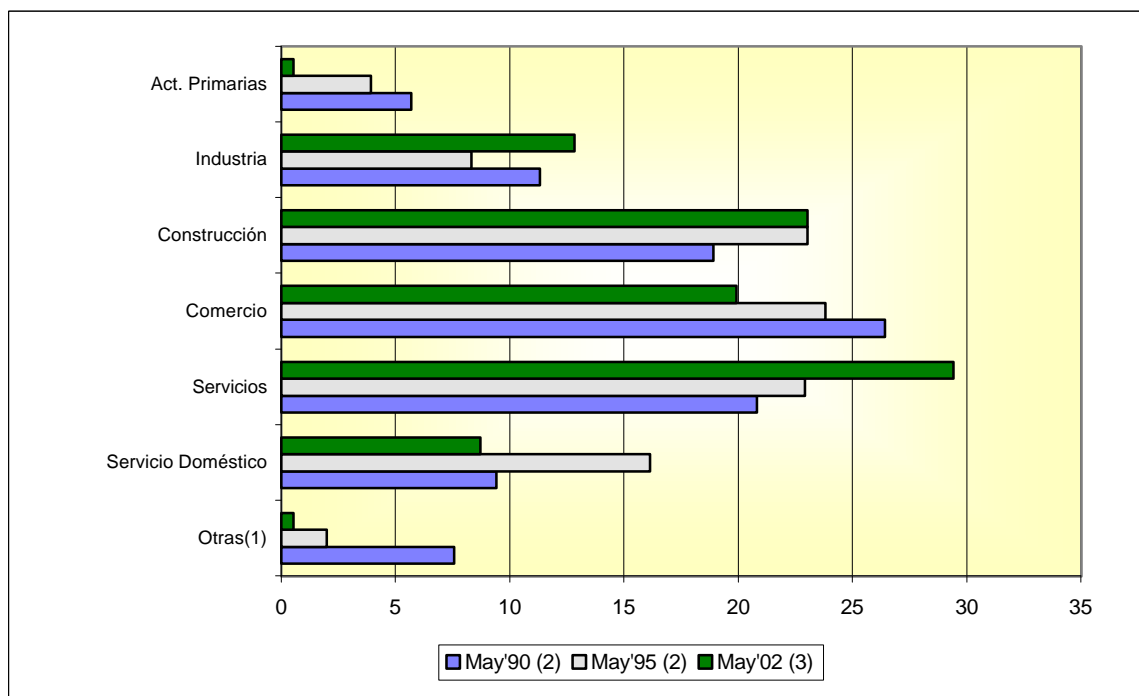
(2) Información de carácter provisorio.

(3) "Otras" incluye Electricidad, gas y agua y Organizaciones y órganos extraterritoriales.

Fuente: INDEC. Dirección General de Estadísticas y Censos de la Provincia del Neuquén.

Encuesta Permanente de Hogares.

Gráfico 13
Distribución de los desocupados por onda según rama de actividad
de la ocupación anterior
Años 1990 - 1995 y 2002 - Onda Mayo



(1) "Otras" incluye Electricidad, gas y agua y Organizaciones y órganos extraterritoriales.

(2) La información corresponde a la localidad de Neuquén.

(3) Información de carácter provisorio.

Fuente: INDEC. Dirección General de Estadísticas y Censos de la Provincia del Neuquén.

Encuesta Permanente de Hogares.

Cuadro 16
Desocupados por onda según principal causa de pérdida de trabajo
Años 1994 / 2002

Causa de pérdida de trabajo	Onda								
	May '94 (1)	May '95 (1)	Abr '96	May '97	May '98	May '99	May'00	May'01	May'02 (2)
	%								
Total	100,0	100,0	100,0	100,0	100,0	100,0	100,0	100,0	100,0
Retiro voluntario	0,8	0,9	0,9	1,8	0,9	-	-	2,0	-
Poco pago	6,4	6,5	8,1	4,4	5,2	6,5	4,9	2,6	1,5
Despido	24,0	19,4	26,1	18,4	22,6	27,5	29,4	32,8	31,2
Falta de trabajo	28,0	23,1	23,5	14,0	17,4	10,9	21,5	18,7	19,3
Fin de trabajo temporario	19,2	35,3	25,2	46,5	34,8	38,4	35,6	28,1	37,5
Jubilación	0,8	-	-	0,9	-	-	-	0,6	-
Otras causas laborales	4,0	8,3	1,8	7,9	10,4	5,1	3,7	3,3	5,7
Motivos personales	16,8	6,5	14,4	6,1	8,7	11,6	4,9	11,9	4,8

(1) La información corresponde a la localidad de Neuquén.

(2) Información de carácter provisorio.

Nota: A partir de 1994 se comienza a captar causa de pérdida de trabajo.

Fuente: INDEC. Dirección General de Estadísticas y Censos de la Provincia del Neuquén.
 Encuesta Permanente de Hogares.

Cuadro 17
Desocupados por onda según condición de actividad anterior
Años 1990 / 2002

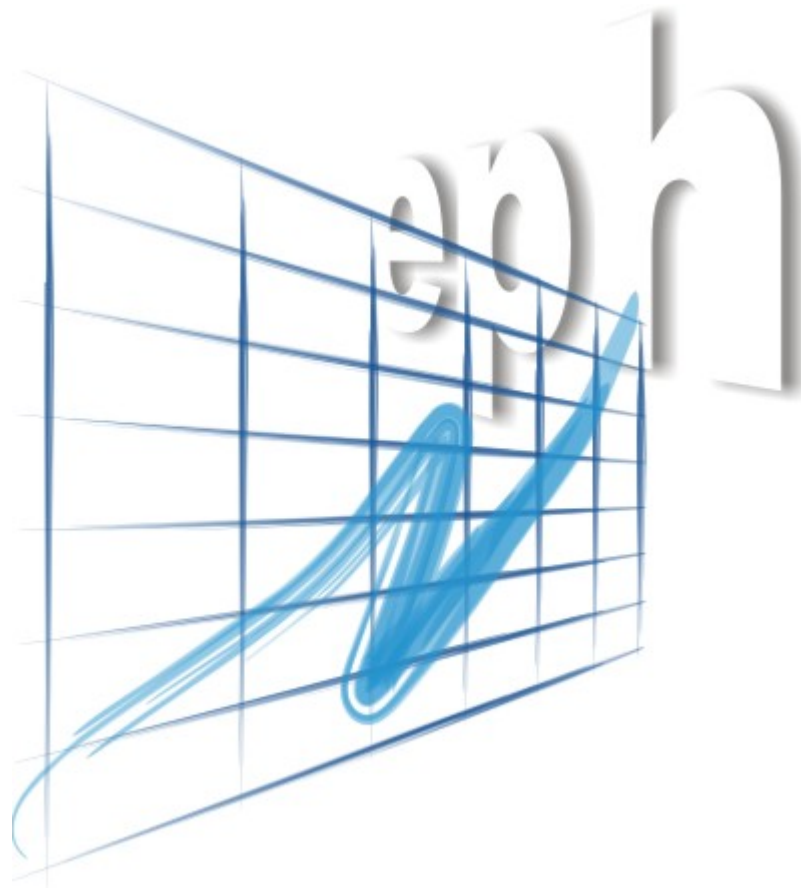
Condición de actividad anterior	Onda						
	May '90 (1)	Junio'91 (1)	May '92 (1)	May '93 (1)	May '94 (1)	May '95 (1)	Abr '96
	%						
Total	100,0	100,0	100,0	100,0	100,0	100,0	100,0
Con ocupación anterior	71,1	81,6	80,7	80,7	86,3	88,7	91,7
Sin ocupación anterior	28,9	18,4	19,3	19,3	13,7	11,3	8,3

Condición de actividad anterior	Onda					
	May '97	May '98	May '99	May'00	May'01	May'02 (2)
	%					
Total	100,0	100,0	100,0	100,0	100,0	100,0
Con ocupación anterior	91,9	85,8	97,2	90,2	91,1	85,9
Sin ocupación anterior	8,1	14,2	2,8	9,8	8,9	14,1

(1) La información corresponde a la localidad de Neuquén.

(2) Información de carácter provisorio.

Fuente: INDEC. Dirección General de Estadísticas y Censos de la Provincia del Neuquén.
 Encuesta Permanente de Hogares.



OTROS INDICADORES

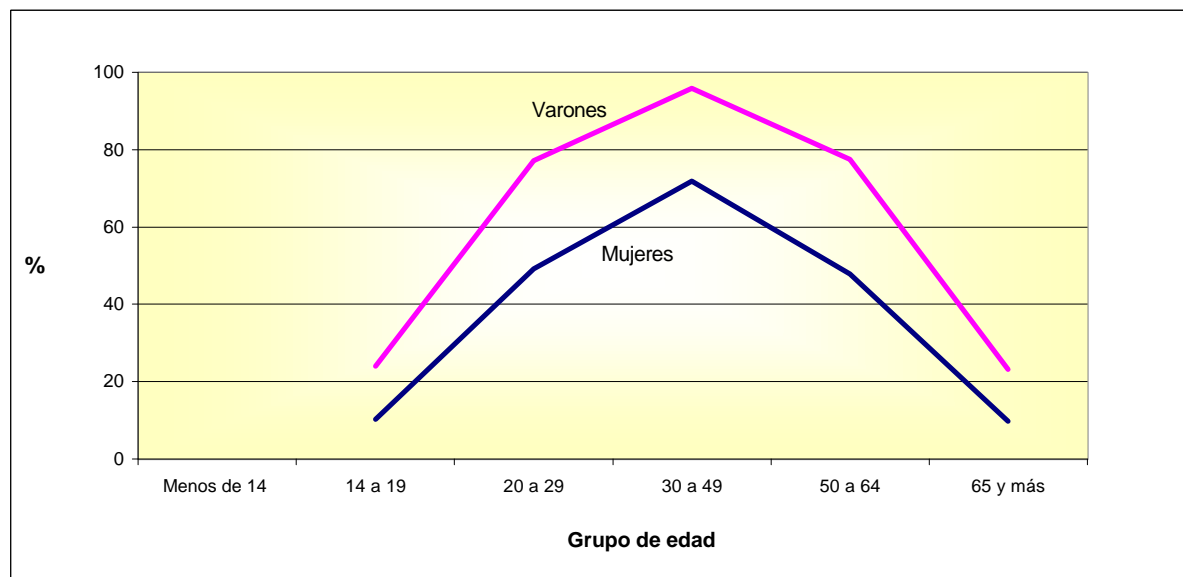
Cuadro 18
Tasa específica de actividad por sexo según grupo de edad
Mayo de 2002

Grupo de edad	Total	Sexo	
		Varones	Mujeres
%			
Menos de 14 años	-	-	-
14 a 19 años	17,0	24,0	10,3
20 a 29 años	66,1	77,2	49,2
30 a 49 años	82,7	95,9	71,9
50 a 64 años	62,8	77,5	47,9
65 años y más	15,9	23,1	9,7

Nota: Información de carácter provisorio.

Fuente: INDEC. Dirección General de Estadística, Censos y Documentación. Provincia del Neuquén.
 Encuesta Permanente de Hogares.

Gráfico 14
Tasa específica de actividad por sexo según grupo de edad
Mayo de 2002



Fuente: INDEC. Dirección General de Estadística, Censos y Documentación. Provincia del Neuquén.
 Encuesta Permanente de Hogares.

Cuadro 19
Tasa específica de actividad, empleo y desocupación
según posición en el hogar
Mayo de 2002

Posición en el hogar	Tasa específica		
	Actividad	Empleo	Desocupación
	%		
Total	42,5	33,6	20,9
Jefes	79,3	66,5	16,1
Cónyuges	56,8	48,8	14,0
Hijos/as	16,8	10,4	38,2
Otros	28,7	17,8	38,0

Nota: Información de carácter provisorio.

Fuente: INDEC. Dirección General de Estadística, Censos y Documentación. Provincia del Neuquén.
 Encuesta Permanente de Hogares.

Cuadro 20
Tasa específica de actividad por onda según posición en el hogar
Años 1995 / 2002

Posición en el hogar	Onda							
	May '95 (1)	Abr '96	May '97	May '98	May '99	May'00	May'01	May'02 (2)
	%							
Total	40,1	40,6	40,5	40,9	41,4	41,3	43,0	42,5
Jefes	82,6	82,4	83,4	82,0	81,2	80,2	81,5	79,3
Cónyuges	45,1	45,2	41,1	43,1	49,3	53,7	57,0	56,8
Hijos/as	15,6	15,5	17,0	17,1	16,2	16,5	17,2	16,8
Otros Familiares	22,5	23,2	23,6	27,6	26,9	23,9	22,4	28,7

(1) La información corresponde a la localidad de Neuquén.

(2) Información de carácter provisorio.

Fuente: INDEC. Dirección General de Estadísticas y Censos de la Provincia del Neuquén.

Encuesta Permanente de Hogares.

Cuadro 21
Población total por onda según condición y antigüedad de la migración
Años 1991 / 2002

Condición y antigüedad de la migración	Onda					
	Junio'91 (1)	May '92 (1)	May '93 (1)	May '94 (1)	May '95 (1)	Abr '96
	%					
Total	100,0	100,0	100,0	100,0	100,0	100,0
Migrantes	60,9	59,4	58,2	58,3	58,0	57,3
Migrantes llegados en los últimos cinco años	18,8	14,3	12,7	12,4	13,1	12,6
Migrantes llegados hace más de cinco años	42,1	45,1	45,5	45,8	44,8	44,6
Poblac.Migra. Ns/Nr año	-	-	-	0,1	0,1	0,1
No Migrantes	39,1	40,6	41,8	41,7	42,0	42,7
Ns/Nr Condición Migración	-	-	-	-	-	-

Condición y antigüedad de la migración	Onda					
	May '97	May '98	May '99	May'00	May'01	May'02 (2)
	%					
Total	100,0	100,0	100,0	100,0	100,0	100,0
Migrantes	56,8	55,9	55,9	55,0	53,1	51,6
Migrantes llegados en los últimos cinco años	11,2	11,9	11,2	11,2	9,9	9,5
Migrantes llegados hace más de cinco años	45,5	44,0	44,5	43,2	43,2	42,0
Poblac.Migra. Ns/Nr año	0,1	-	0,2	0,6	-	0,1
No Migrantes	43,2	43,9	44,0	44,8	46,9	48,2
Ns/Nr Condición Migración	-	0,2	0,1	0,2	-	0,2

(1) La información corresponde a la localidad de Neuquén.

(2) Información de carácter provisorio.

Fuente: INDEC. Dirección General de Estadísticas y Censos de la Provincia del Neuquén.

Encuesta Permanente de Hogares.

Cuadro 22
Población de 14 años y más por nivel de instrucción
según sexo y condición de actividad
Mayo de 2002

Sexo y condición de actividad	Total	Nivel de instrucción			
		Sin instrucción y Prim. incompleto	Prim. completo y Secun. incompleto	Secun. completo y Terc. o Univ. incomp.	Terc. o Univ. completo
		%			
Varones	100,0	11,9	51,8	28,5	7,8
Ocupados	100,0	10,6	42,4	34,3	12,7
Desocupados	100,0	11,8	57,2	28,5	2,5
No económic. activos	100,0	14,5	66,7	17,5	1,3
Mujeres	100,0	11,2	47,5	30,5	10,8
Ocupados	100,0	7,4	36,1	33,9	22,6
Desocupados	100,0	5,3	46,3	42,7	5,7
No económic. activos	100,0	15,2	56,8	25,5	2,5

Nota: Información de carácter provisorio

Fuente: INDEC. Dirección General de Estadística, Censos y Documentación. Provincia del Neuquén.
 Encuesta Permanente de Hogares.

Cuadro 23.a
Población por condición de actividad en mayo 2002 según
condición de actividad en octubre de 2001

Condición de actividad octubre de 2001	Condición de actividad en mayo de 2002 (1)			
	Total	Ocupado	Desocupado	Inactivo
	%			
Total	100,0	50,3	13,8	35,9
Ocupado	100,0	82,4	9,1	8,5
Desocupado	100,0	29,4	43,9	26,7
Inactivo	100,0	9,5	12,0	78,5

(1) Información de carácter provisorio.

Nota: información correspondiente al grupo de personas que conforman el panel de observación, es decir que permanecen en la muestra en las dos ondas consecutivas y cuyos datos pudieron aparearse.

Fuente: INDEC. Dirección General de Estadística, Censos y Documentación. Provincia del Neuquén.
 Encuesta Permanente de Hogares.

Cuadro 23.b
Panel VI.b. Población por condición de actividad en mayo 2001 según
condición de actividad en octubre de 2000

Condición de actividad octubre de 2001	Condición de actividad en mayo de 2002 (1)			
	Total	Ocupado	Desocupado	Inactivo
	%			
Total	100,0	100,0	100,0	100,0
Ocupado	53,1	87,0	34,8	12,7
Desocupado	10,6	6,2	33,7	7,9
Inactivo	36,3	6,8	31,5	79,5

(1) Información de carácter provisorio.

Nota: información correspondiente al grupo de personas que conforman el panel de observación, es decir que permanecen en la muestra en las dos ondas consecutivas y cuyos datos pudieron aparearse.

Fuente: INDEC. Dirección General de Estadística, Censos y Documentación. Provincia del Neuquén.
 Encuesta Permanente de Hogares.

Cuadro 24
Tasa de actividad, empleo, desocupación y subocupados demandantes y no demandantes
según aglomerado urbano
Mayo del 2002

Provincia	Agglomerado urbano	Actividad	Empleo	Desocup.	Subocupados demandantes	Subocupados no demandantes
					%	
Buenos Aires	Bahía Blanca-Cerri	41,2	32,0	22,3	7,8	4,9
	Gran La Plata	44,1	34,4	22,1	11,3	4,1
	Mar del Plata-Batán	45,7	34,4	24,6	11,6	5,6
Catamarca	Gran Catamarca	40,5	30,2	25,5	15,0	3,5
Córdoba	Gran Córdoba	40,1	30,0	25,3	12,7	4,8
	Río Cuarto	38,0	33,3	12,5	14,0	7,8
Corrientes	Corrientes	37,9	29,1	23,1	13,8	3,4
Chaco	Gran Resistencia	33,9	28,9	14,9	12,5	6,0
Chubut	Comodoro Rivadavia-Rada Tilly	39,6	32,5	18,0	7,6	4,5
Entre Ríos	Concordia	35,8	28,5	20,4	10,5	7,5
	Gran Paraná	38,8	30,9	20,4	9,1	6,8
Formosa	Formosa	31,3	26,8	14,3	7,3	4,1
Jujuy	Jujuy-Palpalá	35,5	28,0	21,1	14,8	4,6
La Pampa	Santa Rosa-Toay	44,9	35,3	21,4	10,5	3,6
La Rioja	La Rioja	35,9	29,5	17,9	10,3	8,3
Mendoza	Gran Mendoza	39,7	34,6	12,7	13,7	7,1
Misiones	Posadas	34,5	29,8	13,8	16,7	4,9
Neuquén	Neuquén-Plottier	42,5	33,6	20,9	11,7	3,1
Salta	Salta	37,1	29,4	20,9	12,7	7,0
San Juan	Gran San Juan	38,9	32,3	17,0	17,9	6,4
San Luis	San Luis-El Chorrillo	35,1	29,5	15,9	11,8	3,6
Santa Cruz	Río Gallegos	38,6	37,3	3,5	2,9	2,5
Santa Fe	Gran Rosario	41,3	31,3	24,3	9,6	7,3
	Gran Santa Fe	37,4	28,6	23,4	16,8	4,2
Sgo. Del Estero	Sgo.del Estero-La Banda	33,9	28,3	16,5	9,3	4,3
T.del Fuego	Ushuaia-Río Grande	41,3	34,5	16,5	9,3	5,0
Tucumán	Gran Tucumán-Tafí Viejo	37,2	28,7	23,0	14,2	5,3
Total 27 aglomerados urbanos relevados						
	(sin GBA)	39,3	31,1	20,9	12,2	5,5
	Gran Buenos Aires	44,0	34,3	22,0	13,0	6,3
	Ciudad de Buenos Aires	49,5	41,4	16,3	9,9	5,6
	Partidos del conurbano	42,1	31,9	24,2	14,2	6,5
Total 28 aglomerados urbanos relevados		41,8	32,8	21,5	12,7	5,9
Dominio urbano-rural						
Río Negro	Alto Valle del Río Negro (1)	41,2	36,0	12,6	///	///

(1) El relevamiento se realiza en el mes de marzo.

Fuente: Elaborado por la Dirección General de Estadísticas y Censos en base a la Información de Prensa. Encuesta Permanente de Hogares. Julio de 2002. INDEC.

Cuadro 25**Tasa de actividad, empleo, desocupación y subocupados demandantes y no demandantes según aglomerado urbano Mayo del 2002**

Provincia	Agglomerado urbano	Actividad	Empleo	Desocup.	Subocupados demandantes	Subocupados no demandantes
					%	
Catamarca	Gran Catamarca	40,5	30,2	25,5	15,0	3,5
Córdoba	Gran Córdoba	40,1	30,0	25,3	12,7	4,8
Buenos Aires	Mar del Plata-Batán	45,7	34,4	24,6	11,6	5,6
Santa Fe	Gran Rosario	41,3	31,3	24,3	9,6	7,3
Santa Fe	Gran Santa Fe	37,4	28,6	23,4	16,8	4,2
Corrientes	Corrientes	37,9	29,1	23,1	13,8	3,4
Tucumán	Gran Tucumán-Tafí Viejo	37,2	28,7	23,0	14,2	5,3
Buenos Aires	Bahía Blanca-Cerri	41,2	32,0	22,3	7,8	4,9
Buenos Aires	Gran La Plata	44,1	34,4	22,1	11,3	4,1
La Pampa	Santa Rosa-Toay	44,9	35,3	21,4	10,5	3,6
Jujuy	Jujuy-Palpalá	35,5	28,0	21,1	14,8	4,6
Salta	Salta	37,1	29,4	20,9	12,7	7,0
Neuquén	Neuquén-Plottier	42,5	33,6	20,9	11,7	3,1
Entre Ríos	Concordia	35,8	28,5	20,4	10,5	7,5
Entre Ríos	Gran Paraná	38,8	30,9	20,4	9,1	6,8
Chubut	Comodoro Rivadavia-Rada Tilly	39,6	32,5	18,0	7,6	4,5
La Rioja	La Rioja	35,9	29,5	17,9	10,3	8,3
San Juan	Gran San Juan	38,9	32,3	17,0	17,9	6,4
T.del Fuego	Ushuaia-Río Grande	41,3	34,5	16,5	9,3	5,0
Sgo. Del Estero	Sgo.del Estero-La Banda	33,9	28,3	16,5	9,3	4,3
San Luis	San Luis-El Chorrillo	35,1	29,5	15,9	11,8	3,6
Chaco	Gran Resistencia	33,9	28,9	14,9	12,5	6,0
Formosa	Formosa	31,3	26,8	14,3	7,3	4,1
Misiones	Posadas	34,5	29,8	13,8	16,7	4,9
Mendoza	Gran Mendoza	39,7	34,6	12,7	13,7	7,1
Córdoba	Río Cuarto	38,0	33,3	12,5	14	7,8
Santa Cruz	Río Gallegos	38,6	37,3	3,5	2,9	2,5
Total 27 aglomerados urbanos relevados (sin GBA)		39,3	31,1	20,9	12,2	5,5
	Partidos del conurbano	42,1	31,9	24,2	14,2	6,5
	Gran Buenos Aires	44,0	34,3	22,0	13,0	6,3
	Ciudad de Buenos Aires	49,5	41,4	16,3	9,9	5,6
Total 28 aglomerados urbanos relevados		41,8	32,8	21,5	12,7	5,9
Dominio urbano-rural						
Río Negro	Alto Valle del Río Negro (1)	41,2	36,0	12,6	///	///

(1) El relevamiento se hace en el mes de marzo.

Nota: Aglomerados ordenados en orden descendente según la tasa de desocupación.**Fuente:** Elaborado por la Dirección General de Estadísticas y Censos en base a la Información de Prensa. Encuesta Permanente de Hogares. Julio de 2002. INDEC.

Cuadro 26**Tasas de actividad, empleo, subocupación y desocupación por onda según aglomerado****Total de aglomerados urbanos y aglomerados de la Región de la Patagonia****Años 1995 / 2002**

Jurisdicción	Tasa	Onda							
		May '95(1)	Abr' 96	May '97	May '98	May '99	May '00	May '01	May '02 (2)
%									
Actividad									
País	Total aglomerados	42,6	41,0	42,1	42,4	42,8	42,4	42,8	41,8
Neuquén	Nqn-Plottier	40,1	40,7	40,5	40,9	41,4	41,3	43,0	42,5
Chubut	Com.Rivadavia-Rada Tilly	39,0	38,1	38,3	40,9	39,3	39,7	40,7	39,6
La Pampa	Santa Rosa-Toay	41,9	41,0	43,4	43,1	44,1	43,5	42,8	44,9
Río Negro	Alto Valle (3)	42,4	42,7	39,3	41,7	44,0	41,6	41,7	41,2
Santa Cruz	Río Gallegos	38,8	38,5	37,8	38,8	38,6	39,3	39,9	38,6
Tierra del Fuego	Ushuaia-Río Grande	40,8	41,4	41,5	42,1	42,1	38,5	42,3	41,3
Empleo									
País	Total aglomerados	34,8	34,0	35,3	36,9	36,6	35,9	35,8	32,8
Neuquén	Nqn-Plottier	33,4	35,4	35,4	35,5	35,8	34,0	36,5	33,6
Chubut	Com.Rivadavia-Rada Tilly	33,5	33,0	33,7	36,6	34,4	34,9	35,1	32,5
La Pampa	Santa Rosa-Toay	38,3	36,1	38,2	38,8	39,0	38,8	37,1	35,3
Río Negro	Alto Valle (3)	39,5	39,0	37,1	38,9	40,5	37,5	38,4	36,0
Santa Cruz	Río Gallegos	35,9	35,7	36,0	37,0	36,9	38,5	39,0	37,3
Tierra del Fuego	Ushuaia-Río Grande	37,2	36,7	36,8	38,0	37,7	34,7	37,8	34,5
Subocupación									
País	Total aglomerados	11,3	12,6	13,2	13,3	13,7	14,5	14,9	18,6
Neuquén	Nqn-Plottier	9,2	12,2	10,8	12,6	14,1	14,1	14,2	14,8
Chubut	Com.Rivadavia-Rada Tilly	9,9	7,8	7,4	9,7	12,8	14,7	10,0	12,1
La Pampa	Santa Rosa-Toay	4,6	6,5	10,0	9,7	10,6	12,3	11,8	14,1
Río Negro	Alto Valle (3)	///	///	///	///	///	///	///	///
Santa Cruz	Río Gallegos	2,4	5,5	3,8	7,2	6,6	6,9	7,2	5,4
Tierra del Fuego	Ushuaia-Río Grande	7,3	11,5	11,5	11,1	9,4	8,4	11,1	14,3
Desocupación									
País	Total aglomerados	18,4	17,1	16,1	13,2	14,5	15,4	16,4	21,5
Neuquén	Nqn-Plottier	16,7	13,0	12,7	13,3	13,7	17,7	15,2	20,9
Chubut	Com.Rivadavia-Rada Tilly	14,0	13,5	12,1	10,6	12,4	12,1	14,0	18,0
La Pampa	Santa Rosa-Toay	8,5	11,8	11,9	10,0	11,6	10,8	13,3	21,4
Río Negro	Alto Valle (3)	6,9	8,7	5,8	6,8	7,9	9,8	7,9	12,6
Santa Cruz	Río Gallegos	7,4	7,2	4,6	4,7	4,3	1,9	2,1	3,5
Tierra del Fuego	Ushuaia-Río Grande	9,0	11,2	11,3	9,9	10,3	9,8	10,6	16,5

(1) La información corresponde a la localidad de Neuquén.

(2) Información de carácter provisorio.

(3) El relevamiento se realiza en los meses de Marzo y Setiembre, sobre un dominio Urbano-Rural.

Fuente: INDEC. Dirección General de Estadísticas y Censos de la Provincia del Neuquén.

Encuesta Permanente de Hogares.

Cuadro 27
Evolución de la tasa de actividad por onda según aglomerado urbano
Años 1996 / 2002

Provincia	Aglomerado urbano	Abr'96	May'97	May'98	May'99	May'00	May'01	May'02
		%						
Buenos Aires	Bahía Blanca-Cerri	41,4	42,5	43,4	39,9	40,3	42,6	41,2
	Gran La Plata	41,8	42,1	42,9	42,2	44,7	44,1	44,1
	Mar del Plata-Batán	40,3	46,1	44,1	42,6	43,9	43,6	45,7
Catamarca	Gran Catamarca	34,9	39,0	35,4	36,9	37,7	39,8	40,5
Córdoba	Gran Córdoba	37,8	38,8	39,2	40,1	41,0	40,5	40,1
	Río Cuarto	42,9	39,1	40,3	39,1	37,0	38,0	38,0
Corrientes	Corrientes	34,7	35,4	36,0	36,6	35,5	35,9	37,9
Chaco	Gran Resistencia	34,1	32,8	34,5	33,5	33,6	33,5	33,9
Chubut	Comodoro Rivadavia-Rada Tilly	38,1	38,3	40,9	39,3	39,7	40,7	39,6
Entre Ríos	Concordia	33,6	33,7	35,1	37,8	37,1	36,1	35,8
	Gran Paraná	36,7	36,7	37,1	40,1	39,6	37,8	38,8
Formosa	Formosa	33,2	32,2	33,9	32,3	30,5	32,0	31,3
Jujuy	Jujuy-Palpalá	30,8	33,8	35,1	33,4	34,9	35,0	35,5
La Pampa	Santa Rosa-Toay	41,0	43,4	43,1	44,1	43,5	42,8	44,9
La Rioja	La Rioja	35,5	35,7	37,9	37,8	38,9	38,1	35,9
Mendoza	Gran Mendoza	38,6	37,8	37,7	37,6	38,1	40,7	39,7
Misiones	Posadas	35,7	36,0	35,7	34,8	34,0	35,0	34,5
Neuquén	Neuquén-Plottier	40,7	40,5	40,9	41,4	41,3	43,0	42,5
Salta	Salta	37,2	38,6	38,6	39,8	39,3	38,5	37,1
San Juan	Gran San Juan	37,7	36,6	37,1	37,0	39,6	40,1	38,9
San Luis	San Luis-El Chorrillo	38,2	38,3	37,7	36,5	35,2	40,6	35,1
Santa Cruz	Río Gallegos	38,5	37,8	38,8	38,6	39,3	39,9	38,6
Santa Fe	Gran Rosario	39,7	39,4	40,3	40,3	39,1	42,8	41,3
	Gran Santa Fe	37,9	37,7	38,1	37,4	38,1	37,6	37,4
Sgo. Del Estero	Sgo.del Estero-La Banda	32,8	32,8	33,5	31,7	31,7	35,0	33,9
T.del Fuego	Ushuaia-Río Grande	41,4	41,5	42,1	42,1	38,5	42,3	41,3
Tucumán	Gran Tucumán-Tafí Viejo	36,4	38,2	36,9	35,7	39,1	40,2	37,2
Total aglomerados del interior		38,0	38,6	38,8	38,5	39,0	39,9	39,3
	Gran Buenos Aires	43,5	45,0	45,6	46,6	45,3	45,2	44,0
	Ciudad de Buenos Aires	48,0	48,9	49,7	50,8	49,5	50,4	49,5
	Partido del conurbano	41,8	43,6	44,1	45,1	43,8	43,4	42,1
Total aglomerados urbanos		41,0	42,1	42,4	42,8	42,4	42,8	41,8
Dominio urbano-rural								
Río Negro	Alto Valle del Río Negro (1)	42,7	39,3	41,7	44,0	41,6	41,7	41,2

(1) El relevamiento se realiza en el mes de marzo.

Fuente: Elaborado por la Dirección General de Estadísticas y Censos en base a la Información de Prensa. Encuesta Permanente de Hogares. Julio de 2002. INDEC.

Cuadro 28
Evolución de la tasa de empleo por onda según aglomerado urbano
Años 1996 / 2002

Provincia	Aglomerado urbano	Abr'96	May'97	May'98	May'99	May'00	May'01	May'02
		%						
Buenos Aires	Bahía Blanca-Cerri	32,9	34,3	37,3	36,4	33,7	35,5	32,0
	Gran La Plata	33,8	34,8	37,7	37,0	38,1	36,7	34,4
	Mar del Plata-Batán	32,2	37,2	37,3	34,8	37,5	35,3	34,4
Catamarca	Gran Catamarca	29,1	33,2	31,4	33,0	30,3	30,9	30,2
Córdoba	Gran Córdoba	31,3	31,5	34,4	34,4	35,5	35,4	30,0
	Río Cuarto	35,0	33,5	35,4	34,6	32,2	33,8	33,3
Corrientes	Corrientes	30,2	30,1	31,3	31,4	30,8	30,0	29,1
Chaco	Gran Resistencia	30,0	28,5	30,9	30,3	30,1	29,2	28,9
Chubut	Comodoro Rivadavia-Rada Tilly	33,0	33,7	36,6	34,4	34,9	35,1	32,5
Entre Ríos	Concordia	26,7	29,1	30,3	32,6	28,8	29,4	28,5
	Gran Paraná	32,4	31,6	32,8	34,8	32,8	32,5	30,9
Formosa	Formosa	30,5	29,6	31,6	29,5	27,4	28,0	26,8
Jujuy	Jujuy-Palpalá	26,9	27,7	29,5	27,9	28,4	28,5	28,0
La Pampa	Santa Rosa-Toay	36,1	38,2	38,8	39,0	38,8	37,1	35,3
La Rioja	La Rioja	31,8	32,0	34,3	34,6	34,8	32,8	29,5
Mendoza	Gran Mendoza	35,8	34,9	35,5	34,7	34,3	36,4	34,6
Misiones	Posadas	33,0	33,6	34,2	32,8	31,4	33,6	29,8
Neuquén	Neuquén-Plottier	35,4	35,4	35,5	35,8	34,0	36,5	33,6
Salta	Salta	29,3	32,4	33,0	34,0	33,9	31,9	29,4
San Juan	Gran San Juan	32,6	32,4	33,9	34,0	33,6	34,2	32,3
San Luis	San Luis-El Chorrillo	33,4	33,7	34,4	33,9	32,5	36,5	29,5
Santa Cruz	Río Gallegos	35,7	36,0	37,0	36,9	38,5	39,0	37,3
Santa Fe	Gran Rosario	31,9	33,1	34,8	34,3	31,8	34,2	31,3
	Gran Santa Fe	29,8	30,7	32,2	31,1	31,9	31,4	28,6
Sgo. Del Estero	Sgo.del Estero-La Banda	28,9	29,2	30,2	29,4	28,9	30,7	28,3
T.del Fuego	Ushuaia-Río Grande	36,7	36,8	38,0	37,7	34,7	37,8	34,5
Tucumán	Gran Tucumán-Tafí Viejo	29,6	32,1	31,4	28,9	31,4	32,8	28,7
Total aglomerados del interior		31,9	32,8	34,2	33,6	33,4	33,8	31,1
	Gran Buenos Aires	35,6	37,4	39,2	39,3	38,1	37,4	34,3
	Ciudad de Buenos Aires	42,3	42,5	45,0	45,5	44,0	43,6	41,4
	Partido del conurbano	33,3	35,5	37,2	37,2	36,0	35,3	31,9
Total aglomerados urbanos		34,0	35,3	36,9	36,6	35,9	35,8	32,8
Dominio urbano-rural								
Río Negro	Alto Valle del Río Negro (1)	39,0	37,1	38,9	40,5	37,5	38,4	36,0

(1) El relevamiento se realiza en el mes de marzo.

Fuente: Elaborado por la Dirección General de Estadísticas y Censos en base a la Información de Prensa. Encuesta Permanente de Hogares. Julio de 2002. INDEC.

Cuadro 29**Evolución de la tasa de desocupación por onda según aglomerado urbano****Años 1996 / 2002**

Provincia	Aglomerado urbano	Abr'96	May'97	May'98	May'99	May'00	May'01	May'02
		%						
Buenos Aires	Bahía Blanca-Cerri	20,5	19,5	14,0	8,8	16,5	16,7	22,3
	Gran La Plata	19,1	17,2	12,2	12,3	14,8	16,8	22,1
	Mar del Plata-Batán	20,1	19,3	15,4	18,2	14,6	19,0	24,6
Catamarca	Gran Catamarca	16,5	14,8	11,4	10,7	19,6	22,3	25,5
Córdoba	Gran Córdoba	17,2	18,6	12,5	14,2	13,4	12,7	25,3
	Río Cuarto	18,4	14,2	12,2	11,6	13,2	11,0	12,5
Corrientes	Corrientes	12,9	14,9	13,2	14,0	13,4	16,6	23,1
Chaco	Gran Resistencia	11,9	13,2	10,4	9,5	10,4	13,0	14,9
Chubut	Comodoro Rivadavia-Rada Tilly	13,5	12,1	10,6	12,4	12,1	14,0	18,0
Entre Ríos	Concordia	20,6	13,6	13,6	13,8	22,4	18,5	20,4
	Gran Paraná	11,8	13,8	11,6	13,4	17,2	14,1	20,4
Formosa	Formosa	8,3	8,1	6,7	8,6	10,3	12,6	14,3
Jujuy	Jujuy-Palpalá	12,5	18,0	16,1	16,3	18,8	18,6	21,1
La Pampa	Santa Rosa-Toay	11,8	11,9	10,0	11,6	10,8	13,3	21,4
La Rioja	La Rioja	10,5	10,3	9,7	8,3	10,7	13,9	17,9
Mendoza	Gran Mendoza	7,4	7,9	5,9	7,6	9,8	10,7	12,7
Misiones	Posadas	7,6	6,6	4,3	5,7	7,7	4,1	13,8
Neuquén	Neuquén-Plottier	13,0	12,7	13,3	13,7	17,7	15,2	20,9
Salta	Salta	21,1	15,9	14,7	14,6	13,8	17,1	20,9
San Juan	Gran San Juan	13,6	11,6	8,5	8,1	15,1	14,8	17,0
San Luis	San Luis-El Chorrillo	12,7	11,8	8,7	7,3	7,5	10,1	15,9
Santa Cruz	Río Gallegos	7,2	4,6	4,7	4,3	1,9	2,1	3,5
Santa Fe	Gran Rosario	19,7	16,1	13,8	14,9	18,5	20,2	24,3
	Gran Santa Fe	21,2	18,4	15,5	16,9	16,1	16,5	23,4
Sgo. Del Estero	Sgo.del Estero-La Banda	11,8	11,1	9,8	7,2	8,6	12,2	16,5
T.del Fuego	Ushuaia-Río Grande	11,2	11,3	9,9	10,3	9,8	10,6	16,5
Tucumán	Gran Tucumán-Tafí Viejo	18,6	16,1	14,8	19,2	19,9	18,4	23,0
Total aglomerados del interior		15,9	14,9	12,0	12,9	14,5	15,4	20,9
	Gran Buenos Aires	18,0	17,0	14,0	15,6	16,0	17,2	22,0
	Ciudad de Buenos Aires	11,9	13,1	9,5	10,5	11,2	13,4	16,3
	Partido del conurbano	20,4	18,6	15,8	17,5	17,9	18,7	24,2
Total aglomerados urbanos		17,1	16,1	13,2	14,5	15,4	16,4	21,5
Dominio urbano-rural								
Río Negro	Alto Valle del Río Negro (1)	8,7	5,8	6,8	7,9	9,8	7,9	12,6

(1) El relevamiento se realiza en el mes de marzo.

Fuente: Elaborado por la Dirección General de Estadísticas y Censos en base a la Información de Prensa. Encuesta Permanente de Hogares. Julio de 2002. INDEC.

Cuadro 30**Evolución de la tasa de subocupación por condición de demandante y no demandante****Años 1996 / 2002**

Provincia	Aglomerado urbano	Abr'96		May'97	
		Demandante	No demandante	Demandante	No demandante
%					
Buenos Aires	Bahía Blanca-Cerri	10,3	1,6	7,9	3,7
	Gran La Plata	7,4	4,2	9,6	4,0
	Mar del Plata-Batán	7,6	2,1	9,3	5,4
Catamarca	Gran Catamarca	10,7	3,8	10,0	7,0
Córdoba	Gran Córdoba	7,1	6,6	9,2	4,1
	Río Cuarto	7,1	5,9	9,2	5,3
Corrientes	Corrientes	6,6	2,4	8,0	5,3
Chaco	Gran Resistencia	8,2	3,8	9,4	4,1
Chubut	Comodoro Rivadavia-Rada Ti	5,2	2,6	5,0	2,4
Entre Ríos	Concordia	7,7	4,9	9,2	5,1
	Gran Paraná	8,8	4,4	7,8	3,8
Formosa	Formosa	4,5	2,8	5,3	2,7
Jujuy	Jujuy-Palpalá	4,2	5,4	9,9	3,9
La Pampa	Santa Rosa-Toay	4,8	1,7	7,4	2,6
La Rioja	La Rioja	4,8	6,2	8,4	5,3
Mendoza	Gran Mendoza	12,0	4,4	9,7	5,8
Misiones	Posadas	10,3	5,4	10,9	6,4
Neuquén	Neuquén-Plottier	8,3	3,9	8,1	2,7
Salta	Salta	9,2	4,1	9,9	3,8
San Juan	Gran San Juan	12,7	4,3	11,2	5,2
San Luis	San Luis-El Chorrillo	8,4	2,7	8,9	3,2
Santa Cruz	Río Gallegos	3,7	1,8	2,5	1,3
Santa Fe	Gran Rosario	6,2	4,5	6,4	7,7
	Gran Santa Fe	8,0	3,8	5,6	2,8
Sgo. Del Estero	Sgo.del Estero-La Banda	6,4	4,5	11,4	6,1
T.del Fuego	Ushuaia-Río Grande	7,1	4,4	7,6	3,9
Tucumán	Gran Tucumán-Tafí Viejo	12,2	5,1	13,0	4,2
Total aglomerados del interior		8,3	4,3	8,9	4,9
	Gran Buenos Aires	8,0	4,6	8,0	4,7
	Ciudad de Buenos Aires	6,2	3,7	6,2	3,4
	Partido del conurbano	8,8	4,9	8,8	5,2
Total aglomerados urbanos		8,1	4,5	8,4	4,8

continúa

30. Continuación

Provincia	Aglomerado urbano	May'98		May'99	
		Demandante	No demandante	Demandante	No demandante
%					
Buenos Aires	Bahía Blanca-Cerri	9,1	5,5	8,7	3,9
	Gran La Plata	8,5	3,9	10,1	3,1
	Mar del Plata-Batán	8,7	5,3	11,1	3,3
Catamarca	Gran Catamarca	9,5	3,5	12,4	3,2
Córdoba	Gran Córdoba	8,0	5,8	7,1	4,1
	Río Cuarto	6,7	5,6	4,7	5,9
Corrientes	Corrientes	6,4	6,0	6,0	3,6
Chaco	Gran Resistencia	6,8	4,4	6,0	4,7
Chubut	Comodoro Rivadavia-Rada Tilly	6,9	2,8	8,8	4,0
Entre Ríos	Concordia	9,6	4,6	11,6	4,1
	Gran Paraná	8,6	4,6	9,3	7,4
Formosa	Formosa	3,9	2,7	5,1	3,3
Jujuy	Jujuy-Palpalá	12,7	4,3	10,4	4,6
La Pampa	Santa Rosa-Toay	6,7	3,0	6,9	3,7
La Rioja	La Rioja	9,6	5,5	8,6	5,4
Mendoza	Gran Mendoza	9,8	5,2	9,7	5,0
Misiones	Posadas	10,8	4,8	10,8	6,0
Neuquén	Neuquén-Plottier	10,0	2,6	11,1	3,0
Salta	Salta	10,4	5,3	10,7	3,9
San Juan	Gran San Juan	10,3	5,4	11,0	4,5
San Luis	San Luis-El Chorrillo	5,6	4,4	8,0	4,6
Santa Cruz	Río Gallegos	4,4	2,8	3,7	2,9
Santa Fe	Gran Rosario	7,0	6,3	7,3	5,3
	Gran Santa Fe	7,4	3,9	7,0	3,5
Sgo. Del Estero	Sgo.del Estero-La Banda	4,0	6,4	7,4	5,5
T.del Fuego	Ushuaia-Río Grande	7,9	3,2	6,8	2,6
Tucumán	Gran Tucumán-Tafí Viejo	11,4	5,1	13,9	5,5
Total aglomerados del interior		8,5	5,0	9,0	4,4
	Gran Buenos Aires	8,1	5,1	8,8	5,1
	Ciudad de Buenos Aires	6,1	4,7	5,9	4,5
	Partido del conurbano	8,8	5,3	9,9	5,3
Total aglomerados urbanos		8,2	5,1	8,9	4,8

continúa

30. Continuación

Provincia	Aglomerado urbano	May'00		May'01	
		Demandante	No demandante	Demandante	No demandante
Buenos Aires	Bahía Blanca-Cerri	6,1	4,1	9,2	5,4
	Gran La Plata	8,6	3,8	10,8	6,6
	Mar del Plata-Batán	11,1	4,5	10,7	8,1
Catamarca	Gran Catamarca	10,3	3,3	12,5	3,0
Córdoba	Gran Córdoba	9,0	5,4	9,0	6,3
	Río Cuarto	5,6	4,8	8,1	5,5
Corrientes	Corrientes	8,0	3,7	8,5	4,2
Chaco	Gran Resistencia	9,5	4,2	8,4	7,1
Chubut	Comodoro Rivadavia-Rada Tilly	10,8	3,9	7,2	2,8
Entre Ríos	Concordia	9,4	4,0	11,4	5,1
	Gran Paraná	7,7	5,8	8,8	5,4
Formosa	Formosa	2,7	1,6	9,0	2,7
Jujuy	Jujuy-Palpalá	10,8	5,0	11,4	4,0
La Pampa	Santa Rosa-Toay	9,4	2,9	9,4	2,4
La Rioja	La Rioja	9,0	5,6	10,3	7,9
Mendoza	Gran Mendoza	9,0	5,8	10,2	5,1
Misiones	Posadas	10,6	4,6	14,5	4,6
Neuquén	Neuquén-Plottier	10,4	3,7	11,0	3,2
Salta	Salta	8,9	6,7	12,7	6,3
San Juan	Gran San Juan	13,5	6,5	13,1	5,3
San Luis	San Luis-El Chorrillo	11,0	5,0	14,2	6,4
Santa Cruz	Río Gallegos	3,6	3,3	4,1	3,1
Santa Fe	Gran Rosario	5,9	6,7	9,2	5,3
	Gran Santa Fe	5,4	1,2	4,0	1,2
Sgo. Del Estero	Sgo.del Estero-La Banda	4,6	3,7	7,0	4,1
T.del Fuego	Ushuaia-Río Grande	5,7	2,7	7,6	3,5
Tucumán	Gran Tucumán-Tafí Viejo	13,5	3,8	13,1	5,7
Total aglomerados del interior		8,8	4,8	10,0	5,4
	Gran Buenos Aires	9,9	5,1	9,2	5,2
	Ciudad de Buenos Aires	7,4	4,3	5,9	4,9
	Partido del conurbano	11,0	5,5	10,6	5,3
Total aglomerados urbanos		9,5	5,0	9,6	5,3

Nota: A partir de 1996 se desagrega la tasa de subocupación en demandante y no demandante.

Fuente: INDEC. Dirección General de Estadística, Censos y Documentación. Provincia del Neuquén.

Encuesta Permanente de Hogares.

30. Continuación

Provincia	Aglomerado urbano	May'02	
		Demandante	No demandante
Buenos Aires	Bahía Blanca-Cerri	7,8	4,9
	Gran La Plata	11,3	4,1
	Mar del Plata-Batán	11,6	5,6
Catamarca	Gran Catamarca	15,0	3,5
Córdoba	Gran Córdoba	12,7	4,8
	Río Cuarto	14,0	7,8
Corrientes	Corrientes	13,8	3,4
Chaco	Gran Resistencia	12,5	6,0
Chubut	Comodoro Rivadavia-Rada Tilly	7,6	4,5
Entre Ríos	Concordia	10,5	7,5
	Gran Paraná	9,1	6,8
Formosa	Formosa	7,3	4,1
Jujuy	Jujuy-Palpalá	14,8	4,6
La Pampa	Santa Rosa-Toay	10,5	3,6
La Rioja	La Rioja	10,3	8,3
Mendoza	Gran Mendoza	13,7	7,1
Misiones	Posadas	16,7	4,9
Neuquén	Neuquén-Plottier	11,7	3,1
Salta	Salta	12,7	7,0
San Juan	Gran San Juan	17,9	6,4
San Luis	San Luis-El Chorrillo	11,8	3,6
Santa Cruz	Río Gallegos	2,9	2,5
Santa Fe	Gran Rosario	9,6	7,3
	Gran Santa Fe	16,8	4,2
Sgo. Del Estero	Sgo.del Estero-La Banda	9,3	4,3
T.del Fuego	Ushuaia-Río Grande	9,3	5,0
Tucumán	Gran Tucumán-Tafí Viejo	14,2	5,3
Total aglomerados del interior		12,2	5,5
	Gran Buenos Aires	13,0	6,3
	Ciudad de Buenos Aires	9,9	5,6
	Partido del conurbano	14,2	6,5
Total aglomerados urbanos		12,7	5,9

Nota: A partir de 1996 se desagrega la tasa de subocupación en demandante y no demandante.

Fuente: Elaborado por la Dirección General de Estadísticas y Censos en base a la Información de Prensa. Encuesta Permanente de Hogares. Julio de 2002. INDEC.

