



# Encuesta Permanente de Hogares

**Aglomerado Neuquén-Plottier**

**ep h**

**Onda Octubre**

**Período 1990 / 2001**





**PROVINCIA DEL NEUQUEN**  
Ministerio de Planificación y Control de Gestión  
Dirección General de Estadísticas y Censos

Gobernador de la Provincia  
Dn. JORGE OMAR SOBISCH

Ministro de Planificación y Control de Gestión  
Ing. ALFREDO ESTEVES

Subsecretario de Planificación y Control de Gestión  
Dr. NICOLAS SALVATORI

**Directora General de Estadísticas y Censos**

Est. Estela M. Arévalo

**Equipo técnico:**

**Dirección de Estadísticas Sociodemográficas**

Directora: Lic. Ana Carolina Herrero

Elaboración: Lic. Silvina Kopprio

Procesamiento

de datos: Sra. Patricia Lesiw

Colaboración: Lic. Mirta P. Domínguez

Sr. Jorge Brasili

Diseño de tapa:

Sr. Juan Carlos Martínez

**Dirección de Coordinación Estadística**

Directora: Lic. María Clara Naifleisch

## INDICE

	Pág.
Presentación .....	21
Consideraciones Metodológicas .....	23
Glosario .....	25
Simbología utilizada .....	33

### **Evolución de los principales Indicadores del Mercado Laboral**

Cuadro 1	Tasas de actividad, empleo, subocupación y desocupación por onda Años 1990 / 2001 .....	37
Gráfico 1	Tasas de actividad y empleo por onda Años 1990 / 2001 .....	38
Gráfico 2	Tasas de desocupación y subocupación por onda Años 1990 / 2001 .....	38
Cuadro 2	Tasas de actividad, empleo, subocupación y desocupación por onda según aglomerado. Total de aglomerados urbanos y Aglomerado Neuquén - Plottier Años 1990 / 2001 .....	39
Gráfico 3	Tasa de desocupación por onda según aglomerado Total de aglomerados urbanos y Aglomerado Neuquén - Plottier Años 1990 / 2001 .....	40
Cuadro 3	Tasas de desocupación abierta y corregida por onda Años 1995 / 2001 .....	41
Gráfico 4	Tasas de desocupación abierta y corregida por onda Años 1995 / 2001 .....	41
Cuadro 4	Tasa de demandantes de empleo y sus componentes por onda Años 1990 / 2001 .....	42
Gráfico 5	Tasa de demandantes de empleo y sus componentes por onda Años 1990 / 2001 .....	43
Cuadro 5	Tasa específica de actividad por onda según grupo de edad Años 1990 / 2001 .....	44

### **Población Ocupada**

Cuadro 6	Ocupados por onda según nivel de instrucción Años 1990 / 2001 .....	47
Gráfico 6	Distribución de los ocupados según nivel de instrucción Octubre de 2001 .....	48

Cuadro 7	Ocupados por onda según intensidad de la ocupación Años 1990 / 2001 .....	49
Gráfico 7	Ocupados por onda según intensidad de la ocupación Años 1990 / 2001 .....	50
Cuadro 8	Ocupados por onda según tamaño del establecimiento Años 1990 / 2001 .....	51
Gráfico 8	Distribución de los ocupados según tamaño del establecimiento Octubre de 2001.....	52
Cuadro 9	Ocupados por onda según sector de actividad Años 1995 / 2001.....	53
Gráfico 9	Distribución de los ocupados según sector de actividad Octubre de 2001.....	53
Cuadro 10	Ocupados por onda según rama de actividad Años 1990 / 2001 .....	54
Gráfico 10	Distribución de los ocupados según rama de actividad Octubre de 2001 .....	55
Cuadro 11	Ocupados por onda según categoría ocupacional Años 1990 / 2001. ....	56
Cuadro 12	Ocupados por onda según carácter ocupacional Años 1993 / 2001 .....	57
Cuadro 12.1	Varones ocupados por onda según carácter ocupacional Años 1993 / 2001. ....	58
Cuadro 12.2	Mujeres ocupadas por onda según carácter ocupacional Años 1993 / 2001. ....	59
Cuadro 13	Ocupados por onda según calificación de la tarea Años 1993 / 2001. ....	60
Cuadro 13.1	Varones ocupados por onda según calificación de la tarea Años 1993 / 2001. ....	61
Cuadro 13.2	Mujeres ocupadas por onda según calificación de la tarea Años 1993 / 2001 .....	62
Gráfico 11	Distribución de la población ocupada según calificación de la tarea Octubre de 2001. ....	63
Cuadro 14	Ocupados por onda según estabilidad de la ocupación Años 1994 / 2001. ....	64
Gráfico 12	Distribución de los ocupados por onda según estabilidad de la ocupación Octubre de 2001 .....	64
Cuadro 15	Ingreso promedio de la ocupación principal por onda según sexo A valores constantes de septiembre de 2001 Años 1990 / 2001....	65
Gráfico 13	Ingreso promedio de la ocupación principal por onda según sexo A valores constantes de septiembre de 2001 Años 1990 / 2001 .....	66

Cuadro 16	Ocupados asalariados por onda según descuento jubilatorio y sexo Años 1990 / 2001.....	67
Gráfico 14	Distribución de los asalariados por onda según descuento jubilatorio Años 1990 / 2001.....	68
Cuadro 17	Tasa de subocupación por onda según sexo Años 1990 / 2001.....	69
Gráfico 15	Tasa de subocupación por onda según sexo Años 1990 / 2001.....	70
Cuadro 18	Subocupados por onda según nivel de instrucción Años 1990 / 2001.....	71
Cuadro 19	Beneficiarios de la ley 2128 y otros programas de empleo por onda según nivel de instrucción Años 1996 / 2001.....	72
Cuadro 20	Beneficiarios de la ley 2128 y otros programas de empleo por onda según calificación de la tarea Años 1996 / 2001.....	73
Cuadro 21	Beneficiarios de la ley 2128 y otros programas de empleo por onda según antigüedad en la ocupación Años 1996 / 2001.....	74
Cuadro 22	Población ocupada demandante por objetivo de la búsqueda según causa principal de la misma Octubre de 2001.....	75

#### **Población Desocupada**

Cuadro 23	Tasa de desocupación por onda según sexo Años 1990 / 2001.....	78
Gráfico 16	Tasa de desocupación por onda según sexo Años 1990 / 2001.....	78
Cuadro 24	Tasa específica de desocupación por onda según sexo Años 1990 / 2001.....	79
Gráfico 17	Tasa específica de desocupación por onda según sexo Años 1990 / 2001.....	79
Cuadro 25	Tasa específica de desocupación por onda según grupo de edad Años 1990 / 2001.....	80
Cuadro 26	Desocupados por onda según nivel de instrucción Años 1990 / 2001.....	81
Gráfico 18	Distribución de los desocupados según nivel de instrucción Octubre de 2001.....	82
Cuadro 27	Desocupados por onda según tiempo de desempleo Años 1990 / 2001.....	83

Cuadro 28	Desocupados por onda según condición de actividad anterior Años 1990 / 2001 .....	84
Cuadro 29	Desocupados por onda según tamaño del establecimiento de la ocupación anterior Años 1990 / 2001.....	85
Gráfico 19	Distribución de los desocupados según tamaño del establecimiento de la ocupación anterior Octubre de 2001.....	86
Cuadro 30	Desocupados con ocupación anterior por onda según rama de actividad Años 1990 / 2001....	87
Gráfico 20	Distribución de los desocupados según rama de actividad de la ocupación anterior Octubre de 2001.....	88
Cuadro 31	Desocupados por sexo según calificación de la tarea de la ocupación anterior Octubre de 2001.....	89
Gráfico 21	Distribución de los desocupados por sexo según calificación de la tarea de la ocupación anterior Octubre de 2001.....	90
Cuadro 32	Desocupados por onda según categoría ocupacional de la ocupación anterior Años 1990 / 2001.....	91
Cuadro 33	Desocupados por onda según estabilidad de la ocupación anterior Años 1995 / 2001.....	92
Cuadro 34	Desocupados por onda según principal causa de pérdida de la ocupación anterior Años 1994 / 2001.....	93
Gráfico 22	Distribución de los desocupados según principal causa de pérdida de la ocupación anterior Octubre de 2001.....	94

#### **Población por Condición de Migración**

Cuadro 35	Población por onda según condición y antigüedad de la migración Años 1990 / 2001.....	97
Cuadro 36	Población económicamente activa de 14 años y más por onda según condición y antigüedad de la migración Años 1990 / 2001..	98
Cuadro 37	Tasa específica de actividad de la población de 14 años y más por onda según condición y antigüedad de la migración Años 1990 / 2001.....	99
Cuadro 38	Tasa específica de subocupación por onda según condición y antigüedad de la migración Años 1990 / 2001.....	100

Cuadro 39	Población económicamente activa de 14 años y más, ocupados y desocupados según condición de migración y lugar de residencia anterior Octubre de 2001.....	101
Cuadro 40	Población ocupada de 14 años y más por rama de actividad según condición y antigüedad de la migración Octubre de 2001..	102
Cuadro 41	Población ocupada de 14 años y más por calificación de la tarea según condición y antigüedad de la migración Octubre de 2001.....	103
Gráfico 23	Distribución de la población ocupada de 14 años y más por calificación de la tarea según condición de la migración Octubre de 2001.....	104
Cuadro 42	Beneficiarios de la ley 2128 y otros programas de empleo por onda según condición de migración Años 1996 / 2001.....	105
Cuadro 43	Tasa específica de desocupación por onda según condición y antigüedad de la migración Años 1995 / 2001.....	106
<b>Otros Indicadores</b>		
Cuadro 44	Tasa específica de actividad por sexo según grupo de edad Octubre de 2001....	109
Gráfico 24	Tasa específica de actividad por sexo según grupo de edad Octubre de 2001.....	109
Cuadro 45	Tasa específica de empleo por sexo según grupo de edad Octubre de 2001.....	110
Gráfico 25	Tasa específica de empleo por sexo según grupo de edad Octubre de 2001.....	110
Cuadro 46	Población de 14 años y más por nivel de instrucción según sexo y condición de actividad Octubre de 2001. ....	111
Cuadro 47	Tasas específicas de actividad y de empleo de la población de 14 años y más por nivel de instrucción según sexo Octubre de 2001.....	112
Cuadro 48	Participación de los ocupados con educación secundaria completa y superior En el empleo total según rama de actividad Años 1995 / 2001.....	113
Cuadro 49	Distribución porcentual de la población total por condición de actividad según posición en el hogar Octubre de 2001.....	114
Cuadro 50	Ocupados por sexo según posición en el hogar e intensidad de la ocupación Octubre de 2001. ....	115
Gráfico 26	Ocupados jefes del hogar por sexo según intensidad de la ocupación Octubre de 2001 .....	116



Cuadro 51	Ocupados por sexo según estabilidad de la ocupación Octubre de 2001 .....	117
Gráfico 27	Ocupados por sexo según estabilidad de la ocupación Octubre de 2001. ....	117
Cuadro 52	Ocupados por rama de actividad según grupo de edad Octubre de 2001.. ....	118
Cuadro 53	Ocupados por categoría ocupacional según grupo de edad Octubre de 2001 .....	119
Cuadro 54	Población ocupada por onda y sector según calificación de la tarea Años 1995 / 2001... ..	120
Cuadro 55	Promedio del ingreso de la ocupación principal por sector según calificación de la tarea En valores corrientes Años 1995 / 2001 .....	121
Gráfico 28	Promedio del ingreso de la ocupación principal por sector según calificación de la tarea Octubre de 2001..... ..	122
Cuadro 56	Intervalo de cada grupo en la escala de ingreso según año En valores corrientes Años 1995 / 2001.. ..	123
Cuadro 57	Promedio del ingreso total de los hogares por grupo en la escala de ingreso según año A valores constantes de septiembre de 2001 Años 1995 / 2001..... ..	124
Cuadro 58	Hogares por grupo en la escala de ingreso según año Años 1995 / 2001 .....	125
Cuadro 59	Población total por grupo en la escala de ingreso de los hogares según año Años 1995 / 2001..... ..	126
Cuadro 60	Hogares por onda según condición de Necesidades Básicas Insatisfechas Años 1995 / 2001.. ..	127
Cuadro 60.1	Población por onda según condición de Necesidades Básicas Insatisfechas Años 1995 / 2001..... ..	127
Cuadro 61	Panel I.a. Población por condición de actividad en octubre de 1996 según condición de actividad en mayo de 1996.. ..	128
Cuadro 61.1	Panel I.b. Población por condición de actividad en octubre de 1996 según condición de actividad en mayo de 1996.. ..	128
Cuadro 62	Panel II.a. Población por condición de actividad en octubre de 1997 según condición de actividad en mayo de 1997... ..	129
Cuadro 62.1	Panel II.b. Población por condición de actividad en octubre de 1997 según condición de actividad en mayo de 1997. ....	129
Cuadro 63	Panel III.a. Población por condición de actividad en octubre de 1998 según condición de actividad en mayo de 1998.. ..	130

Cuadro 63.1	Panel III.b. Población por condición de actividad en octubre de 1998 según condición de actividad en mayo de 1998 .....	130
Cuadro 64	Panel IV.a. Población por condición de actividad en octubre de 1999 según condición de actividad en mayo de 1999.. .....	131
Cuadro 64.1	Panel IV.b. Población por condición de actividad en octubre de 1999 según condición de actividad en mayo de 1999..... .....	131
Cuadro 65	Panel V.a. Población por condición de actividad en octubre de 2000 según condición de actividad en mayo de 2000... .....	132
Cuadro 65.1	Panel V.b. Población por condición de actividad en octubre de 2000 según condición de actividad en mayo de 2000. ....	132
Cuadro 66	Panel VI.a. Población por condición de actividad en octubre de 2001 según condición de actividad en mayo de 2001 .....	133
Cuadro 66.1	Panel VI.b. Población por condición de actividad en octubre de 2001 según condición de actividad en mayo de 2001... .....	133
Cuadro 67	Tasas de actividad, empleo, desocupación y subocupados demandantes y no demandantes según aglomerado urbano Octubre de 2001..... .....	134
Cuadro 68	Evolución de la tasa de actividad por onda según aglomerado urbano Años 1995 / 2001..... .....	135
Cuadro 69	Evolución de la tasa de empleo por onda según aglomerado urbano Años 1995 / 2001..... .....	136
Cuadro 70	Evolución de la tasa de desocupación por onda según aglomerado urbano Años 1995 / 2001..... .....	137
Cuadro 71	Evolución de la tasa de subocupación por condición de demandante y no demandante Años 1996 / 2001..... .....	138
Cuadro 72	Coeficiente de variación por onda según valor de la estimación Años 1990 /2001.. .....	141

## *PRESENTACION*

*La Dirección General de Estadísticas y Censos ha elaborado el presente documento a partir de los datos obtenidos de la Encuesta Permanente de Hogares, relevamiento que se lleva a cabo por convenio con el Instituto Nacional de Estadística y Censos (INDEC), con el objeto de brindar un mejor y mayor aprovechamiento de la información captada.*

*Se han analizado las tendencias de los principales indicadores del mercado laboral del aglomerado Neuquén-Plottier para el período comprendido entre octubre de 1990 y octubre de 2001, incluyendo cuadros y gráficos que permiten visualizar más claramente su comportamiento.*

## *LA DIRECCION*

## CONSIDERACIONES METODOLOGICAS

La Encuesta Permanente de Hogares es un programa de alcance nacional orientado a obtener la información que permita caracterizar a la población en términos demográficos, ocupacionales, educacionales y de ingresos entre otros, desarrollando un sistema integrado de indicadores sociales <sup>1</sup>.

La encuesta se realiza dos veces al año, -mayo y octubre- desde 1974; en 1998 y 1999 se llevó a cabo una tercera onda en el mes de agosto. Actualmente tiene lugar en 28 aglomerados urbanos, que representan el 70% de la población urbana del país y en los meses de marzo y septiembre se releva la zona urbano - rural del Alto Valle de Río Negro.

En el aglomerado Neuquén - Plottier, la encuesta se aplica a una muestra probabilística estratificada en 2 etapas que incluye aproximadamente 2.500 personas del área urbana, y produce estimaciones válidas para el conjunto del aglomerado. Es importante señalar que como en toda encuesta por muestreo, los resultados obtenidos son valores que estiman el verdadero valor de cada tasa y tienen asociados un error cuya cuantía también se estima y permite conocer la confiabilidad de las estimaciones <sup>2</sup> (ver cuadro 72). Estos resultados indican el nivel probable alcanzado por cada tasa a partir de la muestra, admitiéndose oscilaciones de este nivel en más y en menos con un grado de confianza conocido.

En los cuadros se presentan las series para el período 1990/2001, en la mayoría de los temas, considerando sólo la información correspondiente al mes de octubre, excluyendo mayo y agosto, para evitar posibles efectos de estacionalidad en la comparación histórica de los indicadores del mercado de trabajo, surgidos del ciclo productivo anual.

---

<sup>1</sup> INDEC informa, Mayo 1999.

<sup>2</sup> INDEC Información de prensa. Encuesta Permanente de Hogares. Total de aglomerados urbanos. Junio de 1999.

## GLOSARIO

- **Calificación de la Tarea:** se refiere a la complejidad de la tarea concreta. Esta se establece a partir de ciertos elementos constitutivos del proceso de trabajo: materia prima transformada, instrumentos de trabajo utilizados y acciones realizadas por el trabajador. Se desagrega en cuatro categorías:

**Calificación Profesional:** requiere fundamentalmente de conocimientos técnicos de orden general y específico adquiridos por capacitación formal o informal.

**Calificación Técnica:** requiere conocimientos teóricos de índole específica (acompañados en algunos casos de ciertas habilidades manuales), adquiridos por capacitación formal o informal.

**Calificación Operativa:** requiere de habilidades manuales de atención y rapidez o de ciertos conocimientos específicos previos adquiridos por experiencia laboral y/o capacitación previa específica.

**No Calificada:** no requiere de habilidades y conocimientos específicos previos para ejecutar el proceso de trabajo. Una breve instrucción es suficiente para llevar a cabo la tarea.

- **Categoría Ocupacional:** relación de la persona que trabaja, con la empresa o establecimiento para quien lo hace. Se desagrega en cuatro categorías:

**Patrón o empleador:** persona que desarrolla una actividad económica independiente y tiene al menos, un obrero o empleado en relación de dependencia.

**Trabajador por cuenta propia:** desarrolla una actividad económica independiente y no tiene ningún obrero o empleado.

**Obrero o empleado:** persona que trabaja en relación de dependencia, percibiendo una retribución por ello.

**Trabajador sin salario:** incluye a los que trabajan ayudando a un familiar o a un amigo sin retribución fija y a los trabajadores ad honorem, aunque circunstancialmente reciban alguna suma de dinero o retiren mercaderías que produce o vende el establecimiento.

- **Hogar Particular:** persona o grupo de personas emparentadas o no, que habitan bajo el mismo techo, y se asocian para proveer a sus necesidades alimenticias u otras esenciales para vivir.

- **Ingreso individual:** se considera el monto total neto de los ingresos recibidos por los perceptores.

- **Ingreso per cápita familiar:** la relación entre el ingreso total del hogar y la cantidad de componentes del hogar.

- **Ingreso total familiar:** suma de los montos recibidos por todos los perceptores de ingresos del hogar.

- **Jefe/a de hogar:** la persona reconocida como tal por los demás miembros del hogar.

- **Matching:** proceso que consiste en la identificación de aquellas personas u hogares que fueron encuestadas en dos ondas sucesivas de la EPH, controlando que los datos referidos a edad y sexo, en una y otra onda, sean coherentes.

- **Nivel de Instrucción:** se considera el nivel que se está cursando a la fecha de la encuesta, o el último y más alto nivel que se haya alcanzado (se hubiere completado o no).

- **Panel:** grupo de hogares que han permanecido en la muestra dos ondas consecutivas, cuyos datos han podido aparearse y que conforman la población objeto de estudio de este trabajo.

- **Población de Ocupados plenos:** conjunto de ocupados formado por quienes trabajan entre 35 y 45 horas semanales; incluye además, a quienes trabajan menos de 35 horas semanales y no desean trabajar más horas.

- **Población de Sobreocupados:** conjunto de ocupados que trabajan más de 45 horas semanales.

- **Población Demandante de empleo:** se refiere al conjunto de las personas que buscan activamente trabajo, independientemente de su condición de actividad.

- **Población Desocupada:** conjunto de personas que, no teniendo una ocupación están buscando activamente trabajo. Esta encuesta considera el concepto de desocupación abierta, es decir que no incluye en él otras formas de precariedad laboral como trabajos transitorios, changas, trabajos por debajo de la remuneración mínima y otros; se refiere estrictamente a quienes buscan activamente una ocupación.

- **Población Económicamente Activa (PEA):** conjunto de personas que tienen por lo menos una ocupación o que sin tenerla, la buscan activamente.

- **Población No Económicamente Activa (PNEA):** conjunto de individuos que no tienen ocupación ni la buscan, no estando dispuestos a incorporarse a la actividad.

- **Población Ocupada:** conjunto de personas que tienen por lo menos una ocupación y que han trabajado en ella al menos una hora en forma remunerada o bien, quince o más horas sin remuneración, en el período de referencia.

- **Población Subocupada o Subocupada visible:** conjunto de ocupados que trabajan menos de 35 horas semanales por causas involuntarias. Comprende a todos los ocupados en empleos de tiempo reducido; entre otros incluye a agentes de la Administración Pública Provincial o Municipal cuyo horario de trabajo ha sido disminuído y desean trabajar más.

- **Rama de Actividad:** ubicación del establecimiento de acuerdo a los bienes que produce o a los servicios que presta, y a la naturaleza del proceso que realiza.

- **Sector de Actividad:**

**Sector primario:** es el que económicamente se vincula con actividades relacionadas con la explotación de los recursos naturales en el lugar donde se encuentran. Comprende a la agricultura, la ganadería, la pesca, la caza, la silvicultura y la minería.

**Sector secundario:** abarca a las actividades transformadoras con mayor cantidad de valor agregado, debido a la intensiva utilización de fuerza de trabajo o maquinarias. Comprende la producción de alimentos, industrias madereras, celulósicas, mecánicas, químicas, siderúrgicas, etc.

**Sector terciario:** es el que comprende a las distintas actividades de servicios, como el comercio, la banca, los transportes, las comunicaciones, los seguros, etc.

- **Tasa de Actividad:** calculada como porcentaje entre la población económicamente activa y la población total.

- **Tasa de Demandantes de empleo:** calculada como porcentaje entre la sumatoria de la población desocupada y la población demandante de empleo ocupada, es decir, las personas que teniendo una ocupación buscan activamente trabajo y el total de la población económicamente activa.

- **Tasa de Desocupación:** calculada como porcentaje entre la población desocupada y la población económicamente activa.

- **Tasa de Empleo:** calculada como porcentaje entre la población ocupada y la población total.

- **Tasa de Subocupación:** calculada como porcentaje entre la población subocupada y el total de la población económicamente activa.

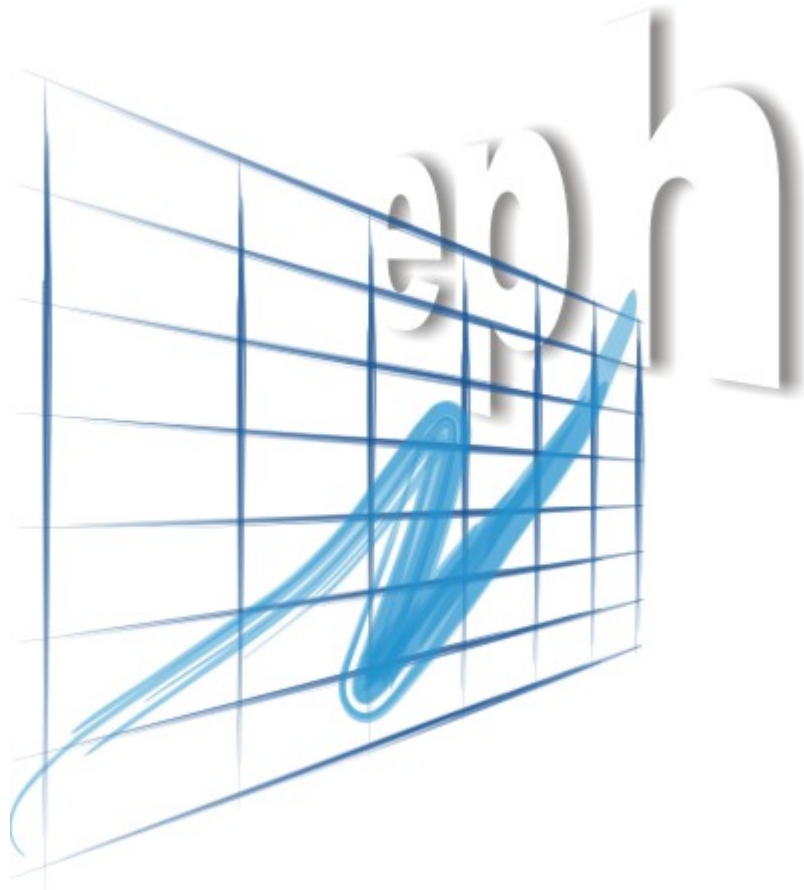
- **Tasa específica:** en un subconjunto particular de la población, calculada como porcentaje entre un grupo que tiene determinada característica y el total de la población del subconjunto.

- **Trabajo:** es la actividad laboral general que deriva en la producción de bienes o servicios que tengan valor económico en el mercado.



### **Simbología utilizada**

- Dato igual a cero o no significativo
- / Período de tiempo consecutivo representado por su punto inicial y final.
- /// Dato que no corresponde presentar debido a la naturaleza de las cosas.
- . Dato no existente ó no ha sido posible obtener el dato.



**Evolución de los Principales  
Indicadores del Mercado Laboral**

**Cuadro 1**  
**Tasas de actividad, empleo, subocupación y desocupación por onda**  
**Años 1990 / 2001**

Tasa	Onda					
	Oct '90(1)	Oct '91(1)	Oct '92(1)	Oct '93(1)	Oct '94(1)	Oct '95
	%					
Actividad	39,2	39,4	39,2 (2)	40,6	40,4	40,0
Empleo	35,8	36,8	36,1	35,9	35,0	33,4
Subocupación	5,2	5,2	6,4	8,3	7,0	9,3
Desocupación	8,8	6,5	7,9 (2)	11,5	13,5	16,5

Tasa	Onda					
	Oct '96	Oct '97	Oct '98	Oct '99	Oct '00	Oct '01
	%					
Actividad	41,8	40,5	41,2	42,1	43,0	43,6
Empleo	36,7	35,9	36,2	37,1	37,0	36,3
Subocupación	11,8	13,2	12,0	13,2	14,2	14,9
Desocupación	12,3	11,3	12,2	12,0	14,0	16,7

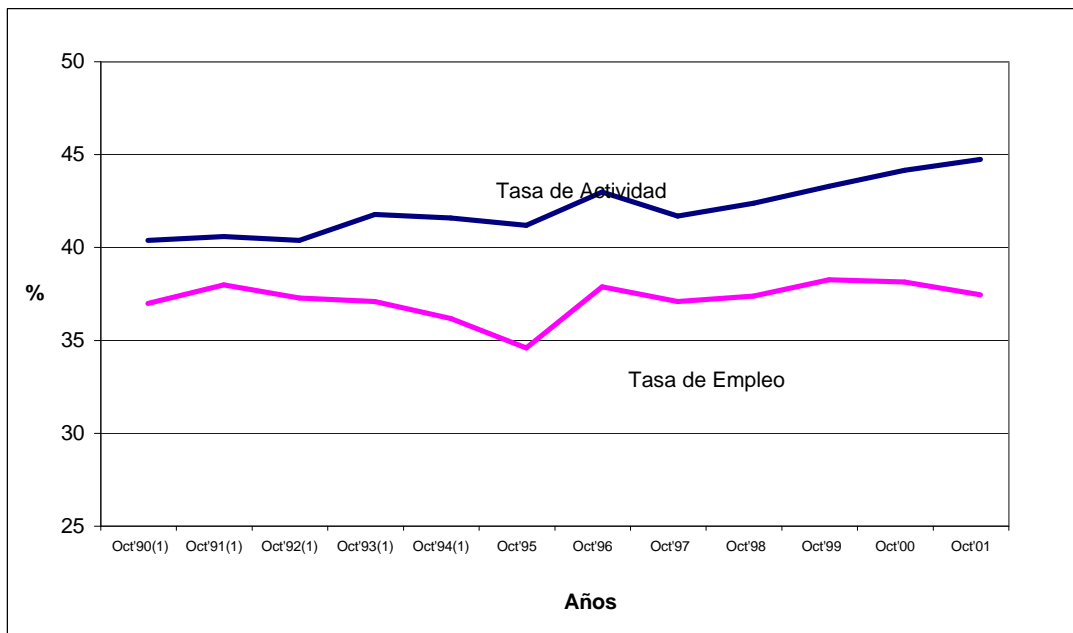
(1) La información corresponde a la localidad de Neuquén.

(2) Las cifras fueron rectificadas. Por tal motivo, difieren de las presentadas en publicaciones anteriores.

**Fuente:** INDEC. Dirección General de Estadísticas y Censos de la Provincia del Neuquén.

Encuesta Permanente de Hogares.

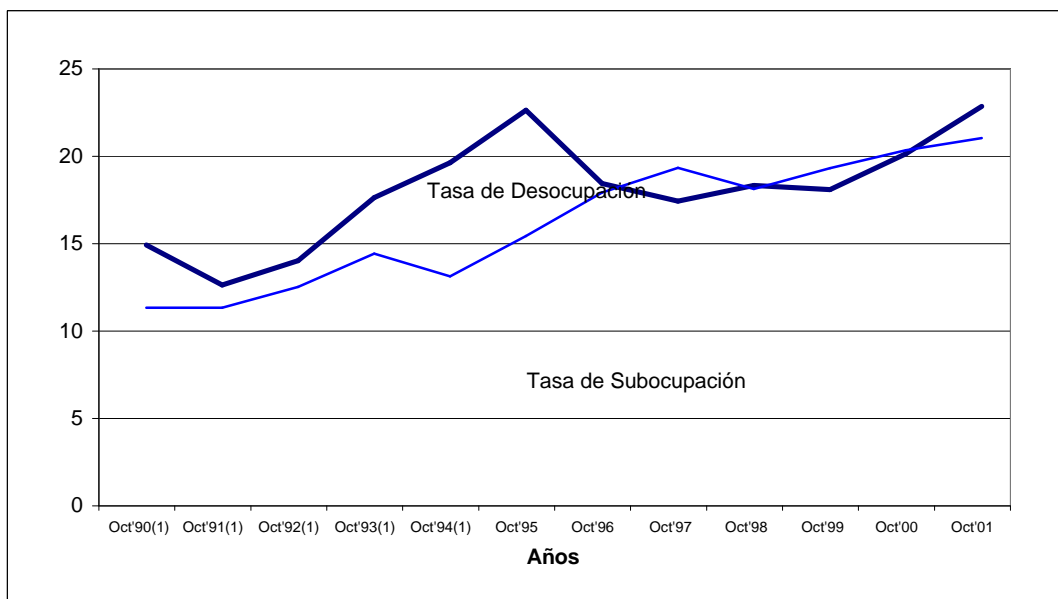
**Gráfico 1**  
**Tasas de actividad y empleo por onda**  
**Años 1990 / 2001**



(1) La información corresponde a la localidad de Neuquén

**Fuente:** INDEC. Dirección General de Estadísticas y Censos de la Provincia del Neuquén.  
 Encuesta Permanente de Hogares.

**Gráfico 2**  
**Tasas de desocupación y subocupación por onda**  
**Años 1990 / 2001**



(1) La información corresponde a la localidad de Neuquén

**Fuente:** INDEC. Dirección General de Estadísticas y Censos de la Provincia del Neuquén.  
 Encuesta Permanente de Hogares.

**Cuadro 2**  
**Tasas de actividad, empleo, subocupación y desocupación por onda según aglomerado**  
**Total de aglomerados urbanos y Aglomerado Neuquén - Plottier**  
**Años 1990 / 2001**

Tasa	Onda					
	Oct '90(1)	Oct '91(1)	Oct '92(1)	Oct '93(1)	Oct '94(1)	Oct '95
	%					
<b>Actividad</b>						
Total aglomerados	39,0	39,5	40,2	41,0	40,8	41,4
Nqn-Plottier	39,2	39,4	39,2 (2)	40,6	40,4	40,0
<b>Empleo</b>						
Total aglomerados	36,5	37,1	37,4	37,1	35,8	34,5
Nqn-Plottier	35,8	36,9	36,1	35,9	35,0	33,4
<b>Subocupación</b>						
Total aglomerados	8,9	7,9	8,1	9,3	10,4	12,5
Nqn-Plottier	5,2	5,2	6,4	8,3	7,0	9,3
<b>Desocupación</b>						
Total aglomerados	6,3	6,0	7,0	9,3	12,2	16,6
Nqn-Plottier	8,6	6,5	7,9 (2)	11,5	13,4	16,5

Tasa	Onda					
	Oct '96	Oct '97	Oct '98	Oct '99	Oct '00	Oct '01
	%					
<b>Actividad</b>						
Total aglomerados	41,9	42,3	42,1	42,7	42,7	42,2
Nqn-Plottier	41,8	40,5	41,2	42,1	43,0	43,6
<b>Empleo</b>						
Total aglomerados	34,6	36,5	36,9	36,8	36,5	34,5
Nqn-Plottier	36,7	35,9	36,2	37,1	37,0	36,3
<b>Subocupación</b>						
Total aglomerados	13,6	13,1	13,6	14,3	14,6	16,3
Nqn-Plottier	11,8	13,2	12,0	13,2	14,2	14,9
<b>Desocupación</b>						
Total aglomerados	17,3	13,7	12,4	13,8	14,7	18,3
Nqn-Plottier	12,3	11,3	12,2	12,0	14,0	16,7

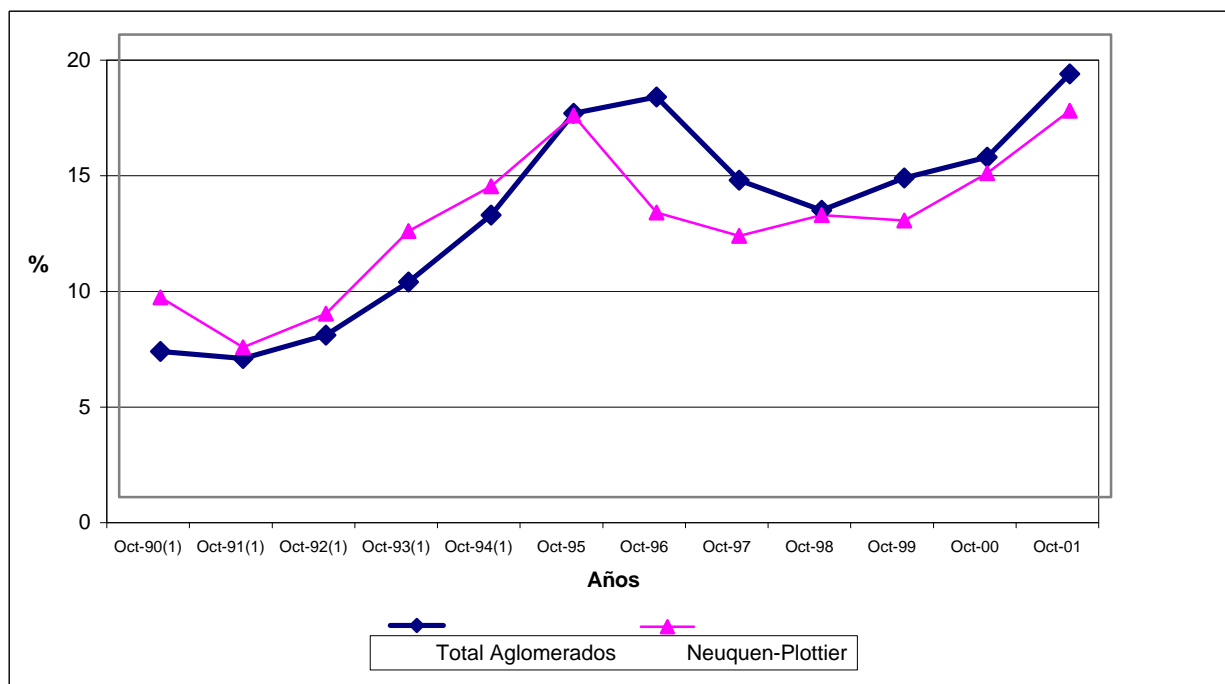
(1) La información corresponde a la localidad de Neuquén

(2) Las cifras fueron rectificadas. Por tal motivo, difieren de las presentadas en publicaciones anteriores.

**Fuente:** INDEC. Dirección General de Estadísticas y Censos de la Provincia del Neuquén.

Encuesta Permanente de Hogares.

**Gráfico 3**  
**Tasa de desocupación por onda según aglomerado**  
**Total de aglomerados urbanos y Aglomerado Neuquén - Plottier**  
**Años 1990 / 2001**



(1) La información corresponde a la localidad de Neuquén

**Fuente:** INDEC. Dirección General de Estadísticas y Censos de la Provincia del Neuquén.  
 Encuesta Permanente de Hogares.

**Cuadro 3**  
**Tasas de desocupación abierta y corregida por onda**  
**Años 1995 / 2001**

Tasa	Onda							
	Oct '95	Variación	Oct '96	Variación	Oct'97	Variación	Oct '98	Variación
	%							
Desocupación abierta	16,5	///	12,3	///	11,3	///	12,2	///
Desocupación corregida	18,3	10,9	15,5	26,0	15,1	33,6	15,2	24,6

Tasa	Onda					
	Oct '99	Variación	Oct '00	Variación	Oct '01	Variación
	%					
Desocupación abierta	12,0	///	14,0	///	16,7	///
Desocupación corregida	14,9	24,2	17,7	26,4	20,9	24,8

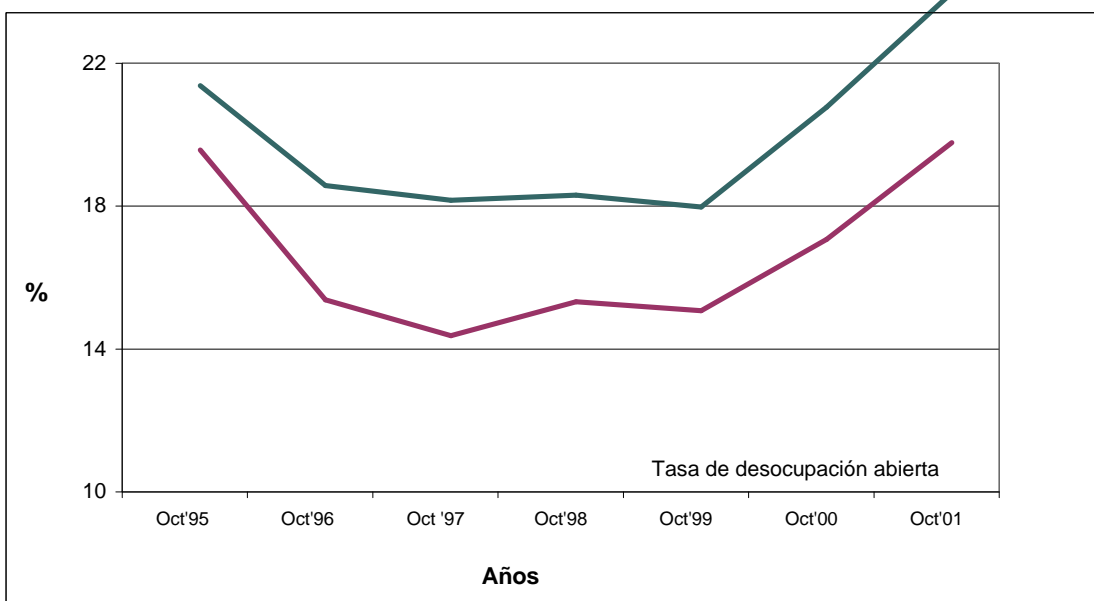
**Nota:** Se inicia la serie a partir de 1995 debido a que en ese año se captan, en este aglomerado, los planes de empleo.

La desocupación corregida incluye beneficiarios de la Ley 2128 y otros programas de empleo.

**Fuente:** INDEC. Dirección General de Estadísticas y Censos de la Provincia del Neuquén.

Encuesta Permanente de Hogares.

**Gráfico 4**  
**Tasas de desocupación abierta y corregida por onda**  
**Años 1995 / 2001**



**Nota:** La desocupación corregida incluye beneficiarios de la Ley 2128 y otros programas de empleo.

**Fuente:** INDEC. Dirección General de Estadísticas y Censos de la Provincia del Neuquén.

Encuesta Permanente de Hogares.

**Cuadro 4**  
**Tasa de demandantes de empleo y sus componentes por onda**  
**Años 1990 / 2001**

Tasa	Onda					
	Oct '90(1)	Oct '91(1)	Oct '92(1)	Oct '93(1)	Oct '94(1)	Oct '95
	%					
Demandantes de empleo	22,1	18,6	23,1	30,0	29,6	38,3
Desocupados	8,8	6,5	8,9	11,5	13,5	16,5
Demandantes de empleo ocupados	13,3	12,1	14,2	18,5	16,1	21,8

Tasa	Onda					
	Oct '96	Oct '97	Oct '98	Oct '99	Oct '00	Oct '01
	%					
Demandantes de empleo	36,3	32,7	37,3	39,8	38,1	44,3
Desocupados	12,3	11,3	12,2	12,0	14,0	16,7
Demandantes de empleo ocupados	24,0	21,4	25,1	27,8	24,1	27,6

(1) La información corresponde a la localidad de Neuquén.

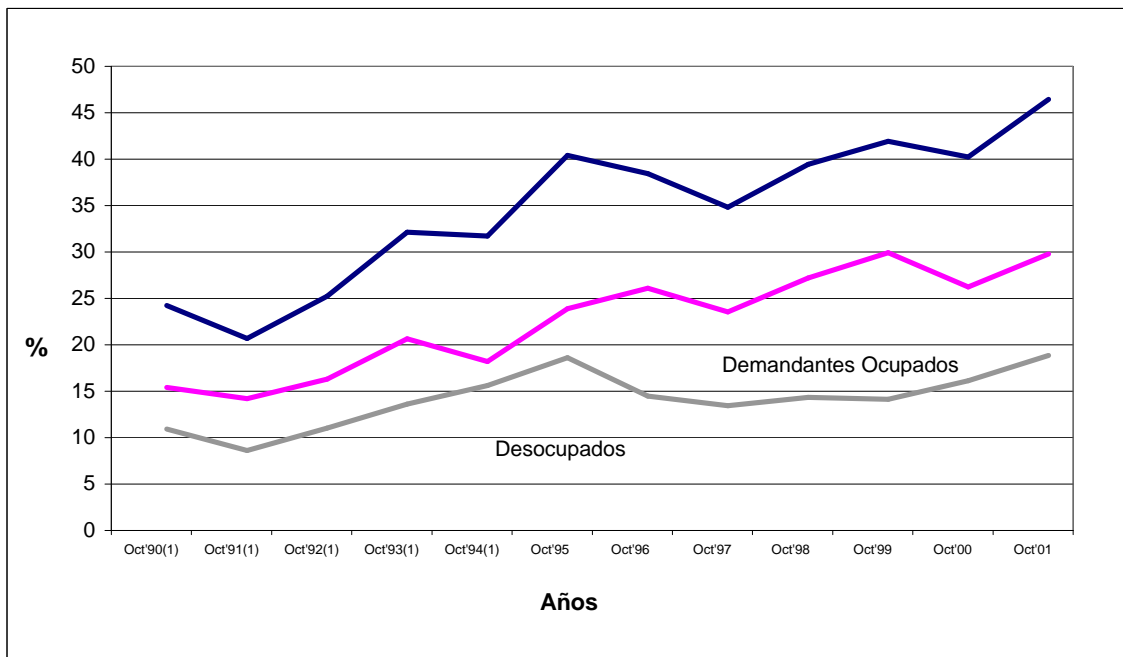
**Nota:** Todos los indicadores se calcularon con la Población Económicamente Activa como denominador.

**Fuente:** INDEC. Dirección General de Estadísticas y Censos de la Provincia del Neuquén.

Encuesta Permanente de Hogares.



**Gráfico 5**  
**Tasa de demandantes de empleo y sus componentes por onda**  
**Años 1990 / 2001**



(1) La información corresponde a la localidad de Neuquén.

**Fuente:** INDEC. Dirección General de Estadísticas y Censos de la Provincia del Neuquén.  
 Encuesta Permanente de Hogares.

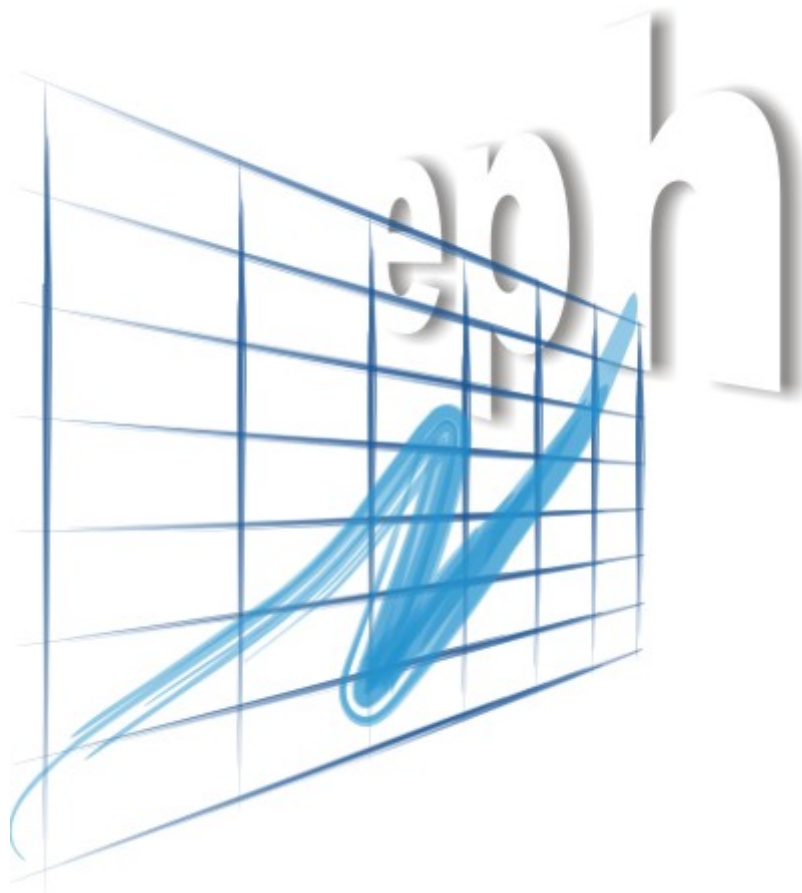
**Cuadro 5**  
**Tasa específica de actividad por onda según grupo de edad**  
**Años 1990 / 2001**

Grupo de edad	Onda					
	Oct '90(1)	Oct '91(1)	Oct '92(1)	Oct '93(1)	Oct '94(1)	Oct '95
	%					
Menos de 14 años	-	-	-	-	-	-
14 a 19 años	23,4	22,8	21,1	23,3	22,7	25,4
20 a 29 años	69,1	69,4	70,2	74,2	70,9	69,1
30 a 49 años	78,9	78,7	78,3	78,8	77,6	79,0
50 a 65 años	55,3	48,2	49,5	49,7	56,0	51,9
66 años y más	16,4	12,5	9,5	9,9	11,3	14,9

Grupo de edad	Onda					
	Oct '96	Oct '97	Oct '98	Oct '99	Oct '00	Oct '01
	%					
Menos de 14 años	-	-	0,1	0,1	0,4	0,1
14 a 19 años	20,2	20,8	16,7	17,9	16,8	13,5
20 a 29 años	69,9	68,7	72,6	73,9	72,4	68,9
30 a 49 años	80,2	79,7	78,2	78,8	81,5	84,1
50 a 65 años	57,8	54,2	59,2	63,8	63,7	62,0
66 años y más	12,1	10,0	14,6	13,5	15,8	19,5

(1) La información corresponde a la localidad de Neuquén.

**Fuente:** INDEC. Dirección General de Estadísticas y Censos de la Provincia del Neuquén.  
 Encuesta Permanente de Hogares.



**POBLACION  
OCUPADA**

**Cuadro 6**  
**Ocupados por onda según nivel de instrucción**  
**Años 1990 / 2001**

Nivel de instrucción	Onda					
	Oct '90(1)	Oct '91(1)	Oct '92(1)	Oct '93(1)	Oct '94(1)	Oct '95
	%					
<b>Total</b>	<b>100,0</b>	<b>100,0</b>	<b>100,0</b>	<b>100,0</b>	<b>100,0</b>	<b>100,0</b>
Sin instrucción y Primario incompleto	16,9	16,0	13,1	11,8	12,2	11,7
Primario completo y Secundario incompleto	42,7	44,1	44,9	45,9	45,0	46,9
Secundario completo y Terciario o Universitario incompleto	25,9	26,4	27,8	29,1	29,2	24,5
Terciario o Universitario completo	12,8	12,5	13,9	13,2	13,6	16,9
Ignorado	1,7	1,0	0,3	-	-	-

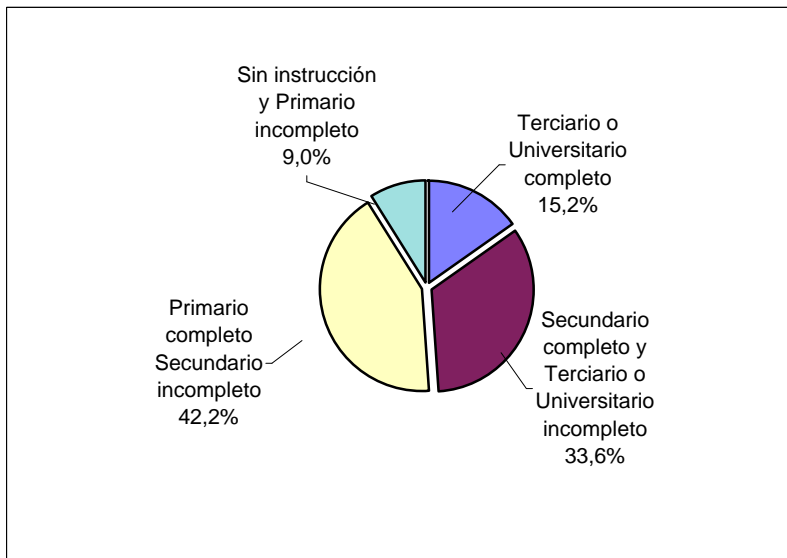
Nivel de instrucción	Onda					
	Oct '96	Oct '97	Oct '98	Oct '99	Oct '00	Oct '01
	%					
<b>Total</b>	<b>100,0</b>	<b>100,0</b>	<b>100,0</b>	<b>100,0</b>	<b>100,0</b>	<b>100,0</b>
Sin instrucción y Primario incompleto	13,1	14,5	11,6	11,0	9,6	9,0
Primario completo y Secundario incompleto	45,4	44,0	48,0	45,4	43,9	42,2
Secundario completo y Terciario o Universitario incompleto	27,4	28,0	27,9	29,5	31,9	33,6
Terciario o Universitario completo	14,0	13,5	12,5	14,1	14,6	15,2
Ignorado	0,1	-	-	-	-	-

(1) La información corresponde a la localidad de Neuquén.

**Fuente:** INDEC. Dirección General de Estadísticas y Censos de la Provincia del Neuquén.

Encuesta Permanente de Hogares.

**Gráfico 6**  
**Distribución de los ocupados según nivel de instrucción**  
**Octubre de 2001**



**Fuente:** INDEC. Dirección General de Estadísticas y Censos de la Provincia del Neuquén.  
Encuesta Permanente de Hogares.

**Cuadro 7**  
**Ocupados por onda según intensidad de la ocupación**  
**Años 1990 / 2001**

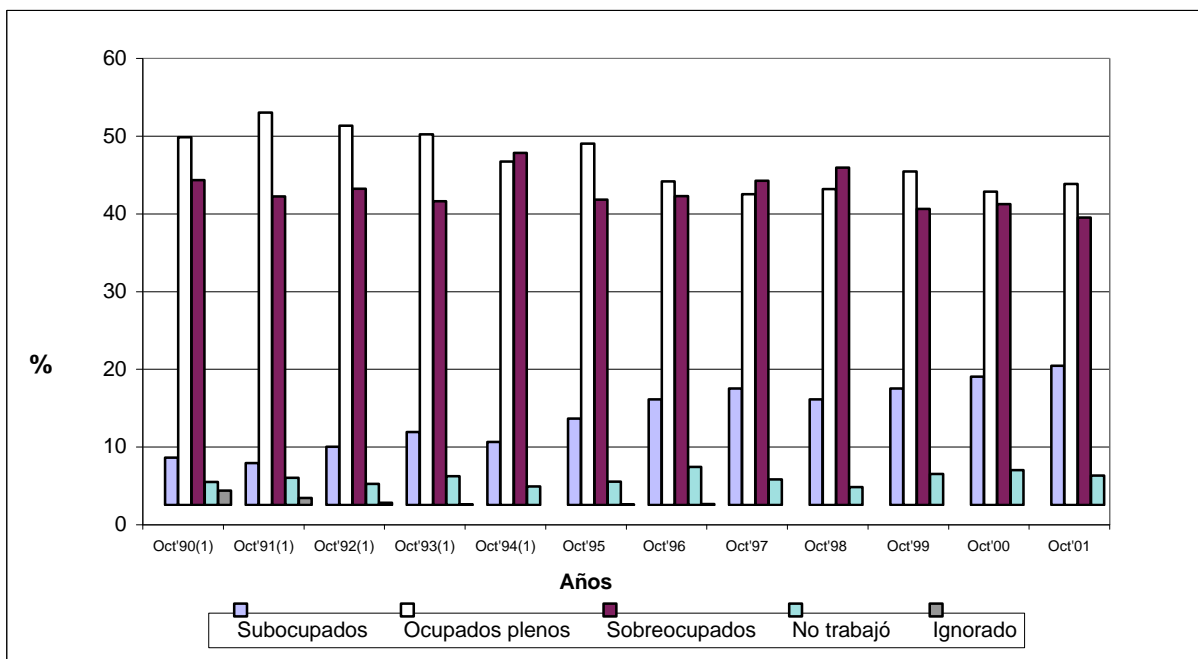
Intensidad de la ocupación	Onda					
	Oct '90(1)	Oct '91(1)	Oct '92(1)	Oct '93(1)	Oct '94(1)	Oct '95
	%					
<b>Total</b>	<b>100,0</b>	<b>100,0</b>	<b>100,0</b>	<b>100,0</b>	<b>100,0</b>	<b>100,0</b>
Subocupados	6,1	5,4	7,5	9,4	8,1	11,1
Ocupados plenos	47,4	50,5	48,8	47,7	44,2	46,5
Sobreocupados	41,8	39,7	40,7	39,1	45,3	39,3
No trabajó circunstancialmente	2,9	3,5	2,7	3,7	2,4	3,0
Ignorada	1,8	0,9	0,3	0,1	-	0,1

Intensidad de la ocupación	Onda					
	Oct '96	Oct '97	Oct '98	Oct '99	Oct '00	Oct '01
	%					
<b>Total</b>	<b>100,0</b>	<b>100,0</b>	<b>100,0</b>	<b>100,0</b>	<b>100,0</b>	<b>100,0</b>
Subocupados	13,6	15,0	13,6	15,0	16,5	17,9
Ocupados plenos	41,7	40,0	40,7	42,9	40,3	41,3
Sobreocupados	39,7	41,7	43,4	38,1	38,7	37,0
No trabajó circunstancialmente	4,9	3,3	2,3	4,0	4,5	3,8
Ignorada	0,1	-	-	-	-	-

(1) La información corresponde a la localidad de Neuquén.

**Fuente:** INDEC. Dirección General de Estadísticas y Censos de la Provincia del Neuquén.  
 Encuesta Permanente de Hogares.

**Gráfico 7**  
**Ocupados por onda según intensidad de la ocupación**  
**Años 1990 / 2001**



(1) La información corresponde a la localidad de Neuquén.

**Fuente:** INDEC. Dirección General de Estadísticas y Censos de la Provincia del Neuquén.  
 Encuesta Permanente de Hogares.

**Cuadro 8**  
**Ocupados por onda según tamaño del establecimiento**  
**Años 1990 / 2001**

Tamaño del establecimiento	Onda					
	Oct '90(1)	Oct '91(1)	Oct '92(1)	Oct '93(1)	Oct '94(1)	Oct '95
	%					
Total	100,0	100,0	100,0	100,0	100,0	100,0
1 persona	30,2	26,2	28,0	25,5	26,5	21,3
2 a 5 personas	26,8	26,1	30,0	23,6	20,1	24,0
6 a 15 personas	16,9	15,3	18,3	11,4	10,9	10,8
16 a 25 personas	7,0	6,4	7,5	6,1	5,3	7,3
26 a 50 personas	6,4	5,6	5,8	9,7	7,6	8,8
51 personas y más	7,7	10,4	6,0	15,5	15,2	17,9
Ignorado	5,0	10,0	4,4	8,2	14,4	9,9

Tamaño del establecimiento	Onda					
	Oct '96	Oct '97	Oct '98	Oct '99	Oct '00	Oct '01
	%					
Total	100,0	100,0	100,0	100,0	100,0	100,0
1 persona	24,6	23,2	22,9	23,7	24,2	23,3
2 a 5 personas	21,5	19,1	23,6	22,1	19,4	14,9
6 a 15 personas	9,8	12,6	12,4	10,8	12,2	9,2
16 a 25 personas	7,4	7,1	6,2	7,3	8,8	6,1
26 a 50 personas	9,3	8,2	10,3	8,6	9,8	9,0
51 personas y más	17,5	25,5	21,0	18,1	18,2	21,1
Ignorado	9,9	4,3	3,6	9,4	7,4	16,4

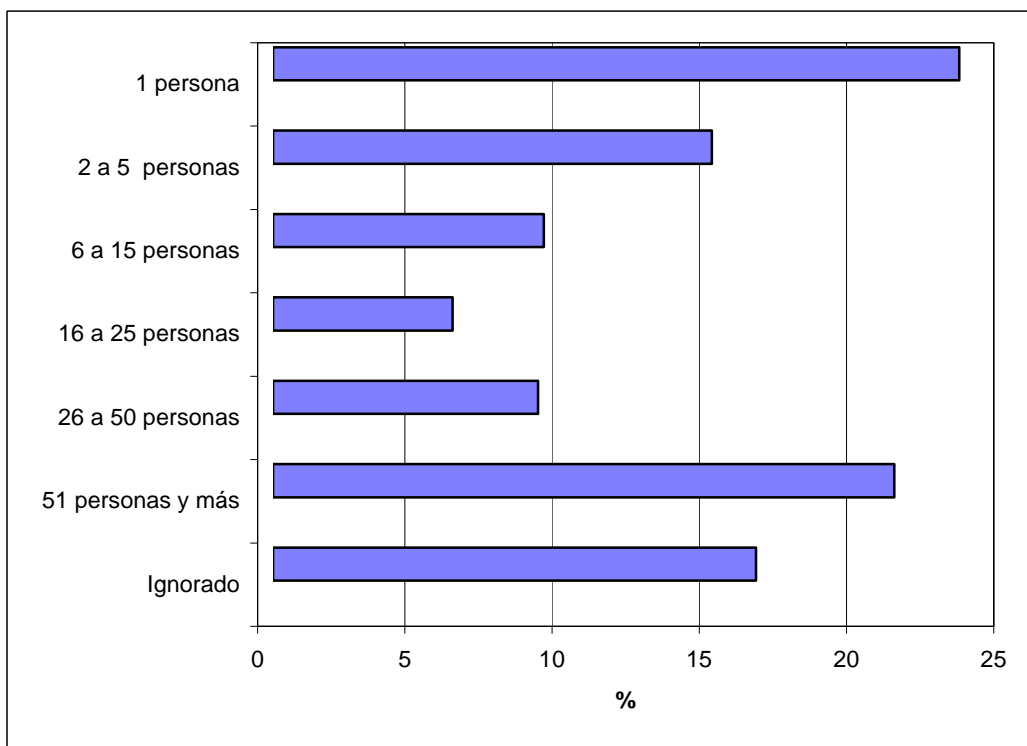
(1) La información corresponde a la localidad de Neuquén.

**Fuente:** INDEC. Dirección General de Estadísticas y Censos de la Provincia del Neuquén.

Encuesta Permanente de Hogares.



**Gráfico 8**  
**Distribución de los ocupados según tamaño del establecimiento**  
**Octubre de 2001**



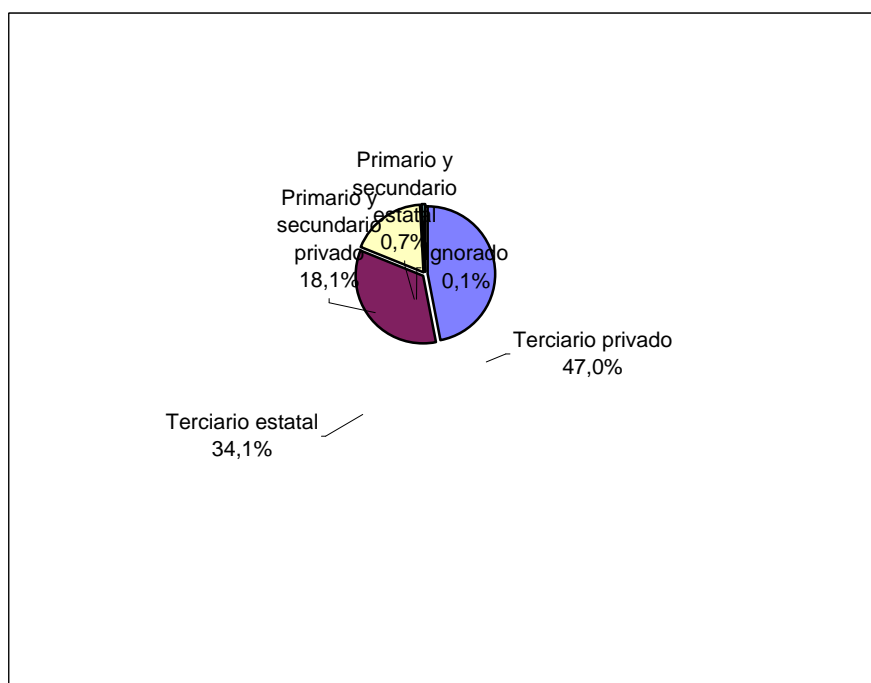
**Fuente:** INDEC. Dirección General de Estadísticas y Censos de la Provincia del Neuquén.  
Encuesta Permanente de Hogares.

**Cuadro 9**  
**Ocupados por onda según sector de actividad**  
**Años 1995 / 2001**

Sector de actividad	Onda						
	Oct '95	Oct '96	Oct '97	Oct '98	Oct '99	Oct '00	Oct '01
	%						
<b>Total</b>	<b>100,0</b>	<b>100,0</b>	<b>100,0</b>	<b>100,0</b>	<b>100,0</b>	<b>100,0</b>	<b>100,0</b>
Primario y secundario estatal	1,2	0,8	1,4	0,1	1,1	0,7	0,7
Primario y secundario privado	23,7	21,6	20,6	20,4	19,5	20,1	18,1
Terciario estatal	27,7	28,2	28,7	25,8	29,5	32,0	34,1
Terciario privado	47,3	49,3	49,3	53,7	49,9	47,2	47,0
Ignorado	0,1	0,1	-	-	-	-	0,1

**Fuente:** INDEC. Dirección General de Estadísticas y Censos de la Provincia del Neuquén.  
 Encuesta Permanente de Hogares.

**Gráfico 9**  
**Distribución de los ocupados según sector de actividad**  
**Octubre de 2001**



**Fuente:** INDEC. Dirección General de Estadísticas y Censos de la Provincia del Neuquén.  
 Encuesta Permanente de Hogares.

**Cuadro 10**  
**Ocupados por onda según rama de actividad**  
**Años 1990 / 2001**

Rama de actividad	Onda					
	Oct '90(1)	Oct '91(1)	Oct '92(1)	Oct '93(1)	Oct '94(1)	Oct '95
	%					
<b>Total</b>	<b>100,0</b>	<b>100,0</b>	<b>100,0</b>	<b>100,0</b>	<b>100,0</b>	<b>100,0</b>
Actividades Primarias	2,9	1,8	2,3	2,5	4,6	4,5
Industria	7,5	8,1	7,3	6,8	8,7	8,1
Construcción	13,9	12,6	11,0	9,8	10,0	9,1
Comercio	23,0	26,5	25,6	25,1	23,1	21,9
Servicios	37,7	39,9	42,7	44,5	41,8	45,7
Servicio Doméstico	10,4	7,8	8,7	8,9	10,0	7,6
Otras (2)	2,9	2,2	2,1	2,4	1,8	3,1
Ignorada	1,7	1,1	0,3	-	-	-

Rama de actividad	Onda					
	Oct '96	Oct '97	Oct '98	Oct '99	Oct '00	Oct '01
	%					
<b>Total</b>	<b>100,0</b>	<b>100,0</b>	<b>100,0</b>	<b>100,0</b>	<b>100,0</b>	<b>100,0</b>
Actividades Primarias	4,7	4,3	3,9	3,3	3,2	4,4
Industria	7,6	5,6	6,7	5,7	5,9	5,8
Construcción	8,0	10,0	8,6	9,5	10,4	7,3
Comercio	21,7	19,2	19,5	20,8	20,1	19,9
Servicios	47,1	49,3	49,9	50,0	50,3	52,1
Servicio Doméstico	8,9	9,5	10,2	8,8	8,7	9,1
Otras (2)	1,9	2,1	1,2	1,9	1,4	1,3
Ignorada	0,1	-	-	-	-	0,1

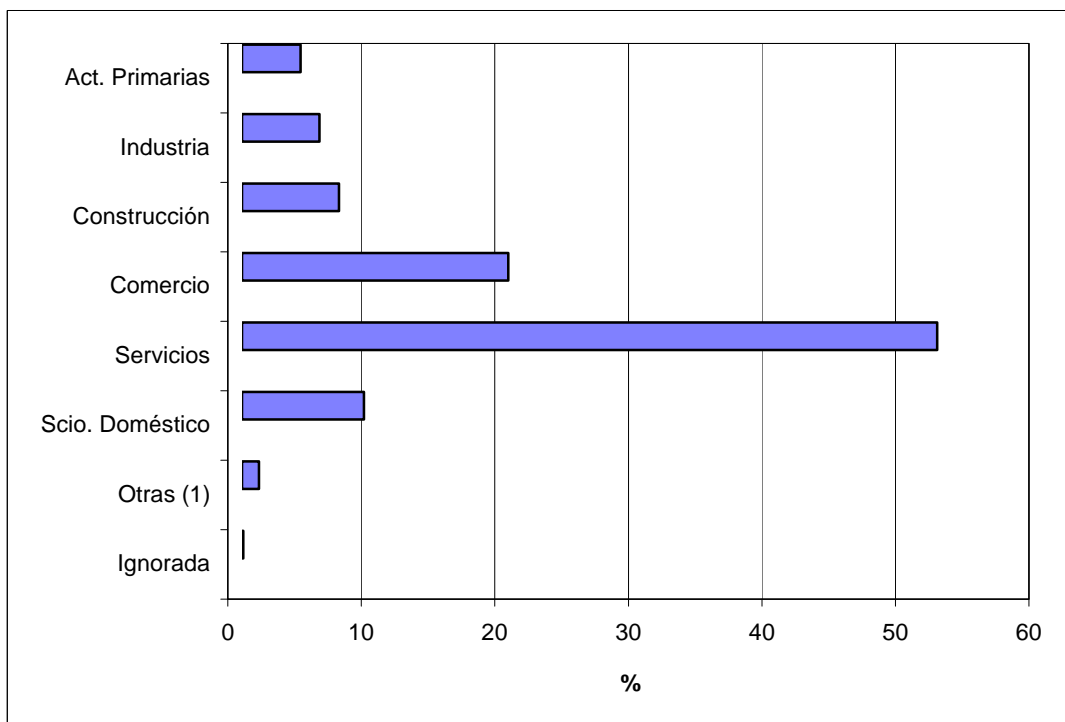
(1) La información corresponde a la localidad de Neuquén.

(2)"Otras" incluye Electricidad, gas y agua y Organizaciones y órganos extraterritoriales.

**Fuente:** INDEC. Dirección General de Estadísticas y Censos de la Provincia del Neuquén.

Encuesta Permanente de Hogares.

**Gráfico 10**  
**Distribución de los ocupados según rama de actividad**  
**Octubre de 2001**



(1) Incluye Electricidad, gas y agua y Organizaciones y órganos extraterritoriales.

**Fuente:** INDEC. Dirección General de Estadísticas y Censos de la Provincia del Neuquén.  
Encuesta Permanente de Hogares.

**Cuadro 11**  
**Ocupados por onda según categoría ocupacional**  
**Años 1990 / 2001**

Categoría ocupacional	Onda					
	Oct '90(1)	Oct '91(1)	Oct '92(1)	Oct '93(1)	Oct '94(1)	Oct '95
	%					
<b>Total</b>	<b>100,0</b>	<b>100,0</b>	<b>100,0</b>	<b>100,0</b>	<b>100,0</b>	<b>100,0</b>
Patrón o empleador	4,5	4,7	3,5	4,6	4,5	3,1
Cuenta propia	21,2	23,5	22,3	22,0	22,1	20,6
Asalariado	71,6	68,6	72,7	71,2	71,7	74,6
Trabajador sin salario	0,9	2,2	1,3	2,2	1,7	1,7
Ignorada	1,8	1,0	0,2	-	-	-

Categoría ocupacional	Onda					
	Oct '96	Oct '97	Oct '98	Oct '99	Oct '00	Oct '01
	%					
<b>Total</b>	<b>100,0</b>	<b>100,0</b>	<b>100,0</b>	<b>100,0</b>	<b>100,0</b>	<b>100,0</b>
Patrón o empleador	3,3	3,6	4,4	2,8	3,2	1,7
Cuenta propia	20,5	18,8	17,7	19,8	20,4	18,6
Asalariado	74,2	76,3	76,0	76,0	75,1	78,3
Trabajador sin salario	1,9	1,3	1,9	1,4	1,3	1,4
Ignorada	0,1	-	-	-	-	-

(1) La información corresponde a la localidad de Neuquén.

**Fuente:** INDEC. Dirección General de Estadísticas y Censos de la Provincia del Neuquén.  
 Encuesta Permanente de Hogares.

**Cuadro 12**  
**Ocupados por onda según carácter ocupacional**  
**Años 1993 / 2001**

Carácter ocupacional	Onda								
	Oct '93(1)	Oct '94(1)	Oct '95	Oct '96	Oct '97	Oct '98	Oct '99	Oct '00	Oct '01
	%								
<b>Total</b>	<b>100,0</b>	<b>100,0</b>	<b>100,0</b>	<b>100,0</b>	<b>100,0</b>	<b>100,0</b>	<b>100,0</b>	<b>100,0</b>	<b>100,0</b>
<b>Servicios</b>	<b>74,9</b>	<b>73,8</b>	<b>72,9</b>	<b>76,6</b>	<b>76,0</b>	<b>75,5</b>	<b>75,1</b>	<b>73,9</b>	<b>78,3</b>
Dirección	3,1	2,6	1,2	1,9	2,9	2,7	1,5	1,5	1,8
Administrativo, contable, jurídico, informático	15,7	15,2	15,2	15,8	14,6	15,4	16,1	16,6	16,4
Comercial	16,7	15,1	13,7	15,2	11,7	12,6	11,8	13,3	11,8
Transporte, almacenamiento y comunicaciones	6,5	6,1	7,5	7,2	8,0	7,9	7,6	5,7	7,2
Servicios sociales básicos	15,7	15,9	15,9	15,9	18,7	15,2	16,5	17,3	19,8
Servicios varios (2)	17,2	19,1	19,5	20,8	20,1	21,7	21,6	19,5	21,3
<b>Producción</b>	<b>25,1</b>	<b>25,9</b>	<b>27,1</b>	<b>23,3</b>	<b>24,0</b>	<b>24,5</b>	<b>24,9</b>	<b>26,1</b>	<b>21,6</b>
Agropecuario	0,6	1,0	0,4	0,7	0,7	1,3	1,7	0,9	1,1
Construcción, infraestructura	13,4	12,5	13,1	11,3	13,7	11,8	13,1	15,0	11,0
Industria	4,3	5,3	6,1	5,6	4,1	5,4	5,0	5,3	4,4
Reparación	5,3	4,9	4,4	3,2	3,4	4,1	3,4	3,4	3,3
Apoyo tecnológico	1,6	2,2	3,0	2,4	2,2	2,0	1,7	1,5	1,8
Ignorado	-	0,3	-	0,1	-	-	-	-	0,1

(1) La información corresponde a la localidad de Neuquén.

(2) Incluye ocupaciones de deporte, recreación, arte y desarrollo corporal; alojamiento y turismo; servicio doméstico, limpieza no doméstica, cuidado y atención de las personas; otros servicios varios.

**Nota:** Se inicia la serie a partir de 1993 debido a que en ese año se incorporó la codificación de tarea correspondiente al Clasificador Nacional de Ocupaciones.

**Fuente:** INDEC. Dirección General de Estadísticas y Censos de la Provincia del Neuquén. Encuesta Permanente de Hogares.

**Cuadro 12.1**  
**Varones ocupados por onda según carácter ocupacional**  
**Años 1993 / 2001**

Carácter ocupacional	Onda								
	Oct '93(1)	Oct '94(1)	Oct '95	Oct '96	Oct '97	Oct '98	Oct '99	Oct '00	Oct '01
	%								
<b>Total</b>	<b>100,0</b>	<b>100,0</b>	<b>100,0</b>	<b>100,0</b>	<b>100,0</b>	<b>100,0</b>	<b>100,0</b>	<b>100,0</b>	<b>100,0</b>
<b>Servicios</b>	<b>60,5</b>	<b>58,6</b>	<b>60,0</b>	<b>61,5</b>	<b>61,3</b>	<b>60,7</b>	<b>60,2</b>	<b>58,0</b>	<b>63,9</b>
Dirección	3,3	2,7	1,5	2,7	3,2	3,3	2,0	2,0	2,3
Administrativo, contable, jurídico, informático	12,0	11,0	10,9	12,1	10,7	10,8	11,3	10,3	10,7
Comercial	16,3	14,9	13,6	14,3	12,2	12,2	11,5	13,6	12,3
Transporte, almacenamiento y comunicaciones	10,4	9,2	11,3	11,4	12,0	13,0	12,7	9,3	11,3
Servicios sociales básicos	11,1	11,7	12,1	11,2	13,4	10,8	12,9	13,8	16,5
Servicios varios (2)	7,3	9,1	10,6	9,8	9,8	10,6	9,8	8,9	10,9
<b>Producción</b>	<b>39,5</b>	<b>40,9</b>	<b>40,0</b>	<b>38,3</b>	<b>38,7</b>	<b>39,3</b>	<b>39,8</b>	<b>42,0</b>	<b>35,9</b>
Agropecuario	0,9	1,5	0,6	1,2	1,0	2,1	2,9	1,3	1,4
Construcción, infraestructura	21,9	20,8	20,9	19,8	23,0	20,1	21,3	25,9	19,8
Industria	5,3	7,0	6,4	7,7	5,4	7,0	6,8	6,5	5,9
Reparación	8,7	7,9	7,2	5,4	5,6	6,6	5,9	5,7	5,6
Apoyo tecnológico	2,7	3,8	4,9	4,2	3,7	3,5	2,9	2,6	3,0
Ignorado	-	0,5	-	0,2	-	-	-	-	0,2

(1) La información corresponde a la localidad de Neuquén.

(2) Incluye ocupaciones de deporte, recreación, arte y desarrollo corporal; alojamiento y turismo; servicio doméstico, limpieza no doméstica, cuidado y atención de las personas; otros servicios varios.

**Nota:** Se inicia la serie a partir de 1993 debido a que en ese año se incorporó la codificación de tarea correspondiente al Clasificador Nacional de Ocupaciones.

**Fuente:** INDEC. Dirección General de Estadísticas y Censos de la Provincia del Neuquén. Encuesta Permanente de Hogares.

**Cuadro 12.2**  
**Mujeres ocupadas por onda según carácter ocupacional**  
**Años 1993 / 2001**

Carácter ocupacional	Onda								
	Oct '93(1)	Oct '94(1)	Oct '95	Oct '96	Oct '97	Oct '98	Oct '99	Oct '00	Oct '01
	%								
<b>Total</b>	<b>100,0</b>	<b>100,0</b>	<b>100,0</b>	<b>100,0</b>	<b>100,0</b>	<b>100,0</b>	<b>100,0</b>	<b>100,0</b>	<b>100,0</b>
<b>Servicios</b>	<b>96,9</b>	<b>96,3</b>	<b>93,6</b>	<b>96,9</b>	<b>97,7</b>	<b>94,9</b>	<b>96,1</b>	<b>95,3</b>	<b>96,0</b>
Dirección	2,7	2,4	0,7	0,8	2,4	1,8	0,8	1,0	1,0
Administrativo, contable, jurídico, informático	21,3	21,3	22,0	20,7	20,3	21,1	22,8	25,1	23,6
Comercial	17,4	15,4	13,9	16,2	11,0	13,5	12,2	12,8	11,3
Transporte, almacenamiento y comunicaciones	0,4	1,4	1,4	1,4	2,0	1,3	0,3	0,8	2,1
Servicios sociales básicos	22,7	22,1	22,0	22,1	26,6	20,4	21,7	22,0	23,9
Servicios varios (2)	32,4	33,7	33,6	35,6	35,4	36,9	38,3	33,7	34,1
<b>Producción</b>	<b>3,1</b>	<b>3,7</b>	<b>6,4</b>	<b>3,1</b>	<b>2,3</b>	<b>5,1</b>	<b>3,9</b>	<b>4,7</b>	<b>4,0</b>
Agropecuario	-	0,2	-	-	0,3	0,3	-	0,5	0,7
Construcción, infraestructura	0,4	0,2	0,7	-	-	0,8	1,4	0,3	-
Industria	2,7	2,8	5,8	2,8	2,0	3,3	2,5	3,7	2,5
Reparación	-	0,6	-	0,3	-	0,8	-	0,2	0,5
Apoyo tecnológico	-	-	-	-	-	-	-	-	0,3

(1) La información corresponde a la localidad de Neuquén.

(2) Incluye ocupaciones de deporte, recreación, arte y desarrollo corporal; alojamiento y turismo; servicio doméstico, limpieza no doméstica, cuidado y atención de las personas; otros servicios varios.

**Nota:** Se inicia la serie a partir de 1993 debido a que en ese año se incorporó la codificación de tarea correspondiente al Clasificador Nacional de Ocupaciones.

**Fuente:** INDEC. Dirección General de Estadísticas y Censos de la Provincia del Neuquén. Encuesta Permanente de Hogares.



**Cuadro 13**  
**Ocupados por onda según calificación de la tarea**  
**Años 1993 / 2001**

Calificación de la tarea	Onda								
	Oct '93(1)	Oct '94(1)	Oct '95	Oct '96	Oct '97	Oct '98	Oct '99	Oct '00	Oct '01
	%								
<b>Total</b>	<b>100,0</b>	<b>100,0</b>	<b>100,0</b>	<b>100,0</b>	<b>100,0</b>	<b>100,0</b>	<b>100,0</b>	<b>100,0</b>	<b>100,0</b>
Profesional	8,6	8,4	7,7	6,5	9,3	7,9	7,5	8,2	6,4
Técnica	19,7	20,0	18,7	21,4	17,8	17,5	19,2	18,5	19,2
Operativa	47,2	43,4	44,4	44,0	43,5	44,4	42,4	41,6	41,3
No calificada	24,5	27,9	29,2	28,0	29,4	30,2	30,8	31,7	33,0
Ignorada	-	0,3	-	0,1	-	-	0,1	-	0,1

(1) La información corresponde a la localidad de Neuquén.

**Nota:** Se inicia la serie a partir de 1993 debido a que en ese año se incorporó la codificación de tarea correspondiente al Clasificador Nacional de Ocupaciones.

**Fuente:** INDEC. Dirección General de Estadísticas y Censos de la Provincia del Neuquén.  
 Encuesta Permanente de Hogares.

**Cuadro 13.1**  
**Varones ocupados por onda según calificación de la tarea**  
**Años 1993 / 2001**

Calificación de la tarea	Onda								
	Oct '93(1)	Oct '94(1)	Oct '95	Oct '96	Oct '97	Oct '98	Oct '99	Oct '00	Oct '01
	%								
Total	100,0	100,0	100,0	100,0	100,0	100,0	100,0	100,0	100,0
Profesional	8,3	8,6	8,2	7,2	10,1	8,7	7,5	8,8	7,3
Técnica	18,6	19,0	14,9	20,0	12,7	13,9	16,8	16,4	16,0
Operativa	55,9	53,4	54,1	54,9	56,9	55,2	53,7	50,8	50,9
No calificada	17,2	18,5	22,8	17,7	20,3	22,2	21,8	24,0	25,6
Ignorada	-	0,5	-	0,2	-	-	0,2	-	0,2

(1) La información corresponde a la localidad de Neuquén.

**Nota:** Se inicia la serie a partir de 1993 debido a que en ese año se incorporó la codificación de tarea correspondiente al Clasificador Nacional de Ocupaciones.

**Fuente:** INDEC. Dirección General de Estadísticas y Censos de la Provincia del Neuquén.  
 Encuesta Permanente de Hogares.

**Cuadro 13.2**  
**Mujeres ocupadas por onda según calificación de la tarea**  
**Años 1993 / 2001**

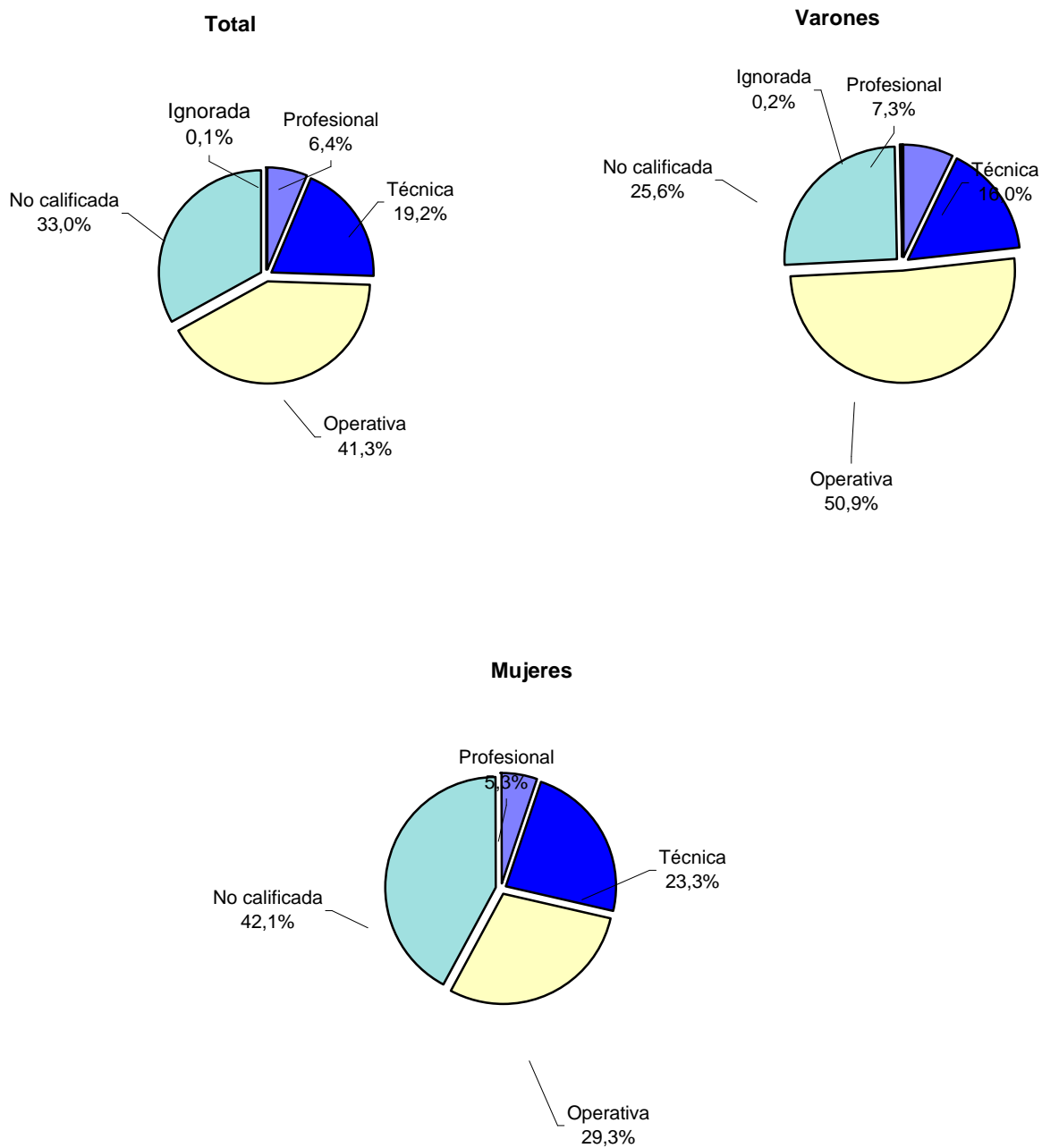
Calificación de la tarea	Onda								
	Oct '93(1)	Oct '94(1)	Oct '95	Oct '96	Oct '97	Oct '98	Oct '99	Oct '00	Oct '01
	%								
Total	100,0	100,0	100,0	100,0	100,0	100,0	100,0	100,0	100,0
Profesional	9,0	8,2	6,8	5,6	8,1	6,8	7,5	7,4	5,3
Técnica	21,5	21,5	24,8	23,1	25,4	22,2	22,7	21,2	23,3
Operativa	33,8	28,7	29,1	29,6	23,6	30,2	26,3	29,3	29,3
No calificada	35,7	41,6	39,3	41,7	42,9	40,8	43,5	42,1	42,1

(1) La información corresponde a la localidad de Neuquén.

**Nota:** Se inicia la serie a partir de 1993 debido a que en ese año se incorporó la codificación de tarea correspondiente al Clasificador Nacional de Ocupaciones.

**Fuente:** INDEC. Dirección General de Estadísticas y Censos de la Provincia del Neuquén.  
 Encuesta Permanente de Hogares.

**Gráfico 11**  
**Distribución de la población ocupada según calificación de la tarea**  
**Octubre de 2001**



**Fuente:** INDEC. Dirección General de Estadísticas y Censos de la Provincia del Neuquén.  
 Encuesta Permanente de Hogares.

**Cuadro 14**  
**Ocupados por onda según estabilidad de la ocupación**  
**Años 1994 / 2001**

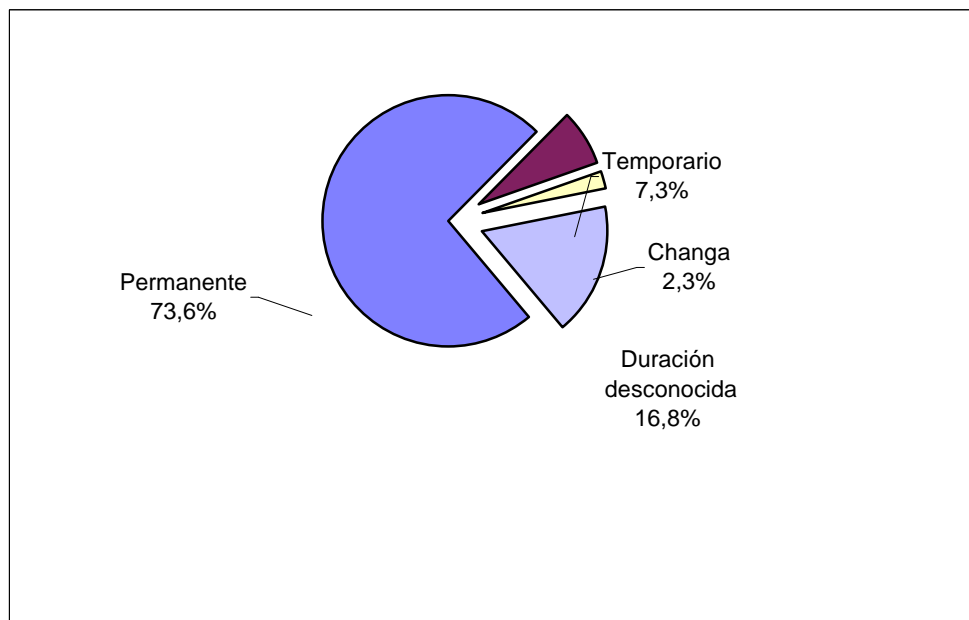
Estabilidad de la ocupación	Onda							
	Oct '94(1)	Oct '95	Oct '96	Oct '97	Oct '98	Oct '99	Oct '00	Oct '01
	%							
Total	100,0	100,0	100,0	100,0	100,0	100,0	100,0	100,0
Permanente	78,3	80,8	73,8	75,4	80,4	76,4	80,3	73,6
Temporario, por tarea u obra	10,2	6,7	7,3	11,9	8,4	9,1	8,5	7,3
Changa	4,0	1,0	1,8	2,9	0,9	2,2	2,4	2,3
Duración desconocida	7,5	11,5	17,1	9,8	10,3	12,3	8,8	16,8

(1) La información corresponde a la localidad de Neuquén.

**Nota:** Se inicia la serie a partir de 1994 debido a que en ese año se capta la estabilidad en la ocupación.

**Fuente:** INDEC. Dirección General de Estadísticas y Censos de la Provincia del Neuquén.  
 Encuesta Permanente de Hogares.

**Gráfico 12**  
**Distribución de los ocupados por onda según estabilidad de la ocupación**  
**Octubre de 2001**



**Fuente:** INDEC. Dirección General de Estadísticas y Censos de la Provincia del Neuquén.  
 Encuesta Permanente de Hogares.

## Cuadro 15

## Ingreso promedio de la ocupación principal por onda según sexo

## A valores constantes de septiembre de 2001

Años 1990 / 2001

Ingreso de la ocupación principal	Onda					
	Oct '90(1)	Oct '91(1)	Oct '92(1)	Oct '93(1)	Oct '94(1)	Oct '95
	pesos					
<b>Total</b>	<b>481,1</b>	<b>543,4</b>	<b>592,0</b>	<b>635,2</b>	<b>631,6</b>	<b>551,1</b>
Varones	548,6	613,8	676,3	720,4	709,7	616,1
Mujeres	377,3	430,0	463,0	502,1	513,7	445,3

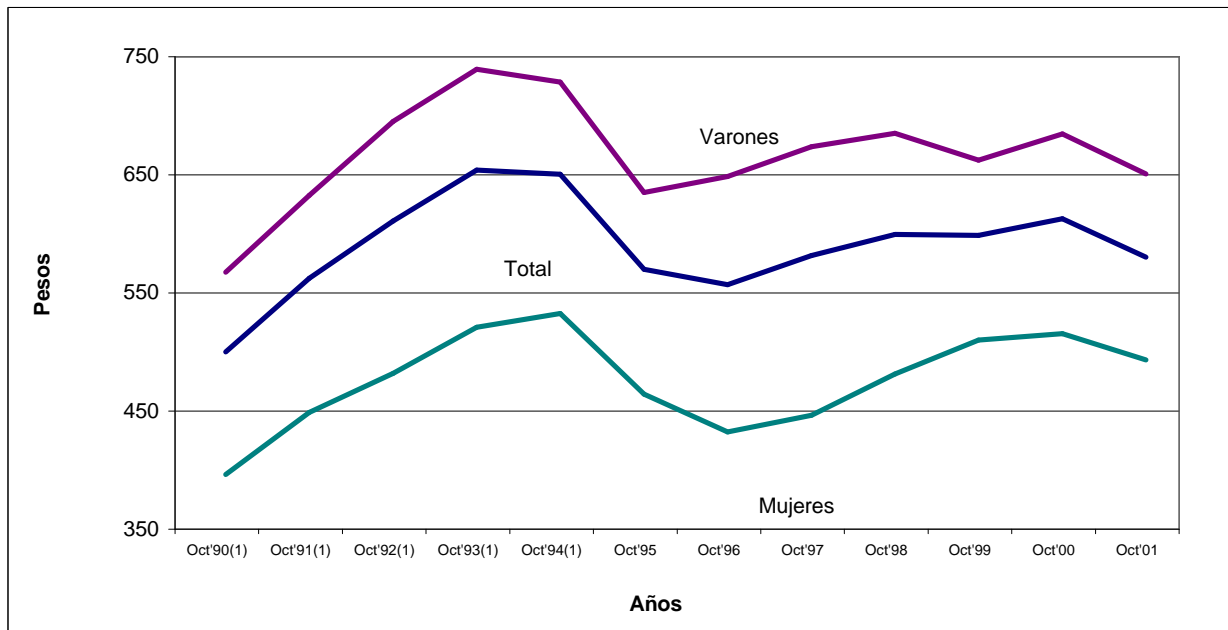
Ingreso de la ocupación principal	Onda					
	Oct '96	Oct '97	Oct '98	Oct '99	Oct '00	Oct '01
	pesos					
<b>Total</b>	<b>538,2</b>	<b>562,8</b>	<b>580,5</b>	<b>579,9</b>	<b>593,9</b>	<b>561,4</b>
Varones	629,6	654,9	666,2	643,6	665,6	631,8
Mujeres	413,3	427,5	462,5	491,3	496,6	474,3

(1) La información corresponde a la localidad de Neuquén.

**Nota:** Los valores en australes fueron convertidos a pesos y luego toda la serie fue transformada a moneda constante en base al Índice de Precios al Consumidor de Neuquén Capital.

**Fuente:** INDEC. Dirección General de Estadísticas y Censos de la Provincia del Neuquén. Encuesta Permanente de Hogares.

**Gráfico 13**  
**Ingreso promedio de la ocupación principal por onda según sexo**  
**A valores constantes de septiembre de 2001**  
**Años 1990 / 2001**



(1) La información corresponde a la localidad de Neuquén.

**Fuente:** INDEC. Dirección General de Estadísticas y Censos de la Provincia del Neuquén.  
 Encuesta Permanente de Hogares.

**Cuadro 16**  
**Ocupados asalariados por onda según descuento jubilatorio y sexo**  
**Años 1990 / 2001**

Descuento jubilatorio y sexo	Onda					
	Oct '90(1)	Oct '91(1)	Oct '92(1)	Oct '93(1)	Oct '94(1)	Oct '95
	%					
<b>Total</b>	<b>100,0</b>	<b>100,0</b>	<b>100,0</b>	<b>100,0</b>	<b>100,0</b>	<b>100,0</b>
<b>Con desc. jubilatorio</b>	<b>74,1</b>	<b>72,8</b>	<b>72,5</b>	<b>73,1</b>	<b>75,9</b>	<b>70,2</b>
Varones	45,9	42,0	44,4	44,9	46,2	43,9
Mujeres	28,2	30,8	28,1	28,2	29,7	26,3
<b>Sin desc. jubilatorio</b>	<b>25,9</b>	<b>27,2</b>	<b>27,5</b>	<b>26,9</b>	<b>24,1</b>	<b>29,8</b>
Varones	12,1	15,1	11,6	11,7	10,6	15,4
Mujeres	13,8	12,1	15,9	15,2	13,5	14,4

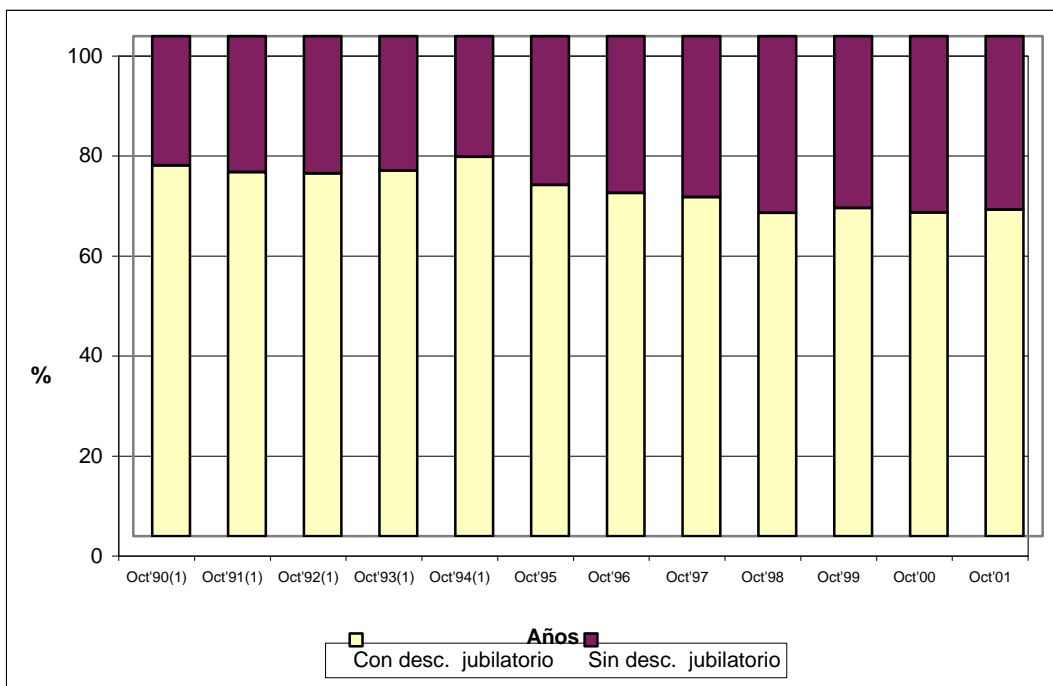
Descuento jubilatorio y sexo	Onda					
	Oct '96	Oct '97	Oct '98	Oct '99	Oct '00	Oct '01
	%					
<b>Total</b>	<b>100,0</b>	<b>100,0</b>	<b>100,0</b>	<b>100,0</b>	<b>100,0</b>	<b>100,0</b>
<b>Con desc. jubilatorio</b>	<b>68,6</b>	<b>67,8</b>	<b>64,6</b>	<b>65,6</b>	<b>64,7</b>	<b>65,3</b>
Varones	40,6	41,4	37,9	38,5	36,7	35,2
Mujeres	28,0	26,4	26,7	27,1	28,0	30,1
<b>Sin desc. jubilatorio</b>	<b>31,4</b>	<b>32,2</b>	<b>35,4</b>	<b>34,4</b>	<b>35,3</b>	<b>34,7</b>
Varones	13,2	13,1	15,9	18,0	15,4	15,4
Mujeres	18,2	19,1	19,5	16,4	19,9	19,3

(1) La información corresponde a la localidad de Neuquén.

**Fuente:** INDEC. Dirección General de Estadísticas y Censos de la Provincia del Neuquén.  
 Encuesta Permanente de Hogares.



**Gráfico 14**  
**Distribución de los asalariados por onda según descuento jubilatorio**  
**Años 1990 / 2001**



(1) La información corresponde a la localidad de Neuquén.

**Fuente:** INDEC. Dirección General de Estadísticas y Censos de la Provincia del Neuquén.  
 Encuesta Permanente de Hogares.

**Cuadro 17**  
**Tasa de subocupación por onda según sexo**  
**Años 1990 / 2001**

Sexo	Onda					
	Oct '90(1)	Oct '91(1)	Oct '92(1)	Oct '93(1)	Oct '94(1)	Oct '95
	%					
<b>Total</b>	<b>5,2</b>	<b>5,2</b>	<b>6,4</b>	<b>8,3</b>	<b>7,0</b>	<b>9,3</b>
Varones	2,0	2,1	1,3	3,2	2,6	3,6
Mujeres	3,2	3,1	5,1	5,1	4,4	5,7

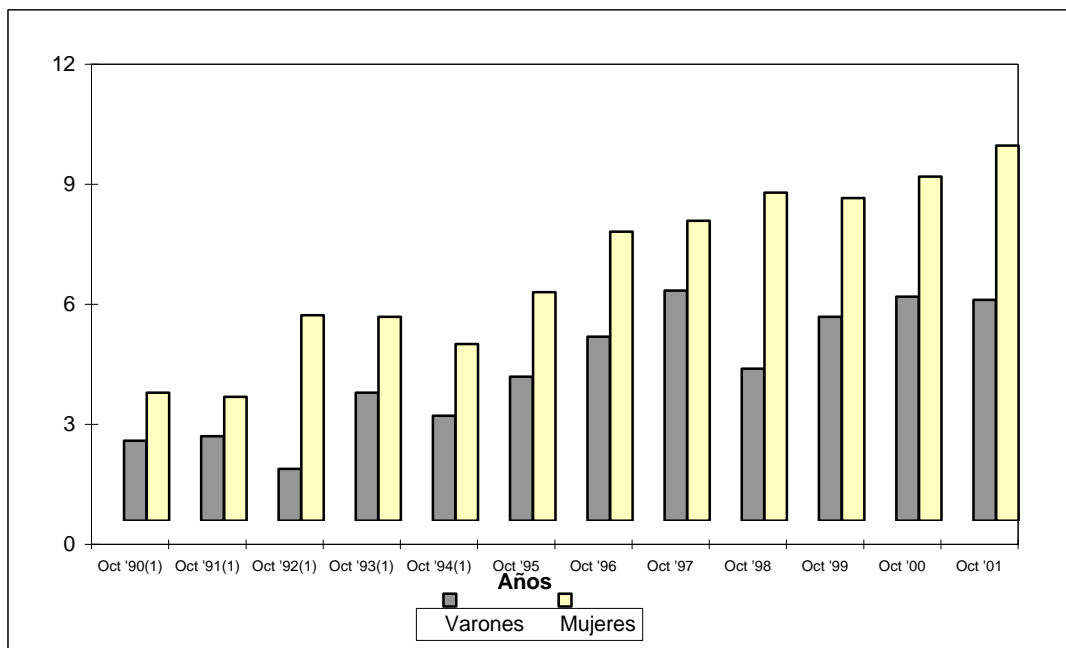
Sexo	Onda					
	Oct '96	Oct '97	Oct '98	Oct '99	Oct '00	Oct '01
	%					
<b>Total</b>	<b>11,8</b>	<b>13,2</b>	<b>12,0</b>	<b>13,2</b>	<b>14,2</b>	<b>14,9</b>
Varones	4,6	5,7	3,8	5,1	5,6	5,5
Mujeres	7,2	7,5	8,2	8,1	8,6	9,4

(1) La información corresponde a la localidad de Neuquén.

**Fuente:** INDEC. Dirección General de Estadísticas y Censos de la Provincia del Neuquén.

Encuesta Permanente de Hogares.

**Gráfico 15**  
**Tasa de subocupación por onda según sexo**  
**Años 1990 / 2001**



(1) La información corresponde a la localidad de Neuquén.

**Fuente:** INDEC. Dirección General de Estadísticas y Censos de la Provincia del Neuquén.  
 Encuesta Permanente de Hogares.

**Cuadro 18**  
**Subocupados por onda según nivel de instrucción**  
**Años 1990 / 2001**

Nivel de instrucción	Onda					
	Oct '90(1)	Oct '91(1)	Oct '92(1)	Oct '93(1)	Oct '94(1)	Oct '95
	%					
<b>Total</b>	<b>100,0</b>	<b>100,0</b>	<b>100,0</b>	<b>100,0</b>	<b>100,0</b>	<b>100,0</b>
Sin instrucción y Primario incompleto	24,2	32,3	20,0	17,9	18,6	19,5
Primario completo y Secundario incompleto	41,0	40,0	48,9	44,5	49,0	52,9
Secundario completo y Terciario o Universitario incompleto	22,7	15,4	23,3	24,8	21,6	18,4
Terciario o Universitario completo	12,1	12,3	7,8	12,8	10,8	9,2

Nivel de instrucción	Onda					
	Oct '96	Oct '97	Oct '98	Oct '99	Oct '00	Oct '01
	%					
<b>Total</b>	<b>100,0</b>	<b>100,0</b>	<b>100,0</b>	<b>100,0</b>	<b>100,0</b>	<b>100,0</b>
Sin instrucción y Primario incompleto	27,2	24,6	17,6	9,6	20,8	13,3
Primario completo y Secundario incompleto	42,1	43,9	52,8	48,3	50,8	53,9
Secundario completo y Terciario o Universitario incompleto	16,7	20,0	20,8	29,8	21,3	18,7
Terciario o Universitario completo	14,0	11,5	8,8	12,3	7,1	14,1

(1) La información corresponde a la localidad de Neuquén.

**Fuente:** INDEC. Dirección General de Estadísticas y Censos de la Provincia del Neuquén.  
 Encuesta Permanente de Hogares.

**Cuadro 19**  
**Beneficiarios de la ley 2128 y otros programas de empleo**  
**por onda según nivel de instrucción**  
**Años 1996 / 2001**

Nivel de instrucción	Onda					
	Oct '96	Oct '97	Oct '98	Oct '99	Oct '00	Oct '01
	%					
<b>Total</b>	<b>100,0</b>	<b>100,0</b>	<b>100,0</b>	<b>100,0</b>	<b>100,0</b>	<b>100,0</b>
Sin instrucción y Primario incompleto	40,0	41,7	25,8	28,6	35,7	26,0
Primario completo y Secundario incompleto	53,3	58,3	67,7	60,7	52,3	58,8
Secundario completo y Terciario o Universitario incompleto	6,7	-	6,5	10,7	12,0	13,1
Terciario o Universitario completo	-	-	-	-	-	2,1

**Nota:** A partir de 1995 se captan, en este aglomerado, los planes de empleo.

**Fuente:** INDEC. Dirección General de Estadísticas y Censos de la Provincia del Neuquén.  
 Encuesta Permanente de Hogares.

**Cuadro 20**  
**Beneficiarios de la ley 2128 y otros programas de empleo**  
**por onda según calificación de la tarea**  
**Años 1996 / 2001**

Calificación de la tarea	Onda					
	Oct '96	Oct '97	Oct '98	Oct '99	Oct '00	Oct '01
	%					
<b>Total</b>	<b>100,0</b>	<b>100,0</b>	<b>100,0</b>	<b>100,0</b>	<b>100,0</b>	<b>100,0</b>
Profesional y Técnica	6,7	2,7	-	-	2,3	6,5
Operativa	53,3	41,6	67,6	44,3	54,6	30,1
No calificada	40,0	55,7	32,4	55,7	43,1	63,4

**Nota:** A partir de 1995 se captan, en este aglomerado, los planes de empleo.

**Fuente:** INDEC. Dirección General de Estadísticas y Censos de la Provincia del Neuquén.  
 Encuesta Permanente de Hogares.

**Cuadro 21**  
**Beneficiarios de la ley 2128 y otros programas de empleo**  
**por onda según antigüedad en la ocupación**  
**Años 1996 / 2001**

Antigüedad en la ocupación	Onda					
	Oct '96	Oct '97	Oct '98	Oct '99	Oct '00	Oct '01
	%					
<b>Total</b>	<b>100,0</b>	<b>100,0</b>	<b>100,0</b>	<b>100,0</b>	<b>100,0</b>	<b>100,0</b>
Menos de 6 meses	20,0	30,6	16,3	7,4	18,9	10,6
6 meses a 11 meses	20,1	-	3,2	3,7	14,3	17,9
1 año y más	59,9	69,4	80,5	88,9	66,8	71,5

**Nota:** A partir de 1995 se captan, en este aglomerado, los planes de empleo.

**Fuente:** INDEC. Dirección General de Estadísticas y Censos de la Provincia del Neuquén.  
 Encuesta Permanente de Hogares.

**Cuadro 22**  
**Población ocupada demandante por objetivo de la búsqueda según causa principal de la misma**  
**Octubre de 2001**

Causa principal de la búsqueda	Total	Objetivo de la búsqueda	
		Cambiar de ocupación (1)	Tener otra ocupación (2)
		%	
<b>Total</b>	<b>100,0</b>	<b>100,0</b>	<b>100,0</b>
Gana poco	77,1	68,0	85,2
Está insatisfecho con su tarea	5,0	9,8	0,6
El trabajo que tiene se va acabar	3,9	6,9	1,2
Tiene poco trabajo (no asalariados)	4,6	2,1	7,0
Por otras razones laborales (3)	5,0	8,4	1,9
Por otros motivos personales (4)	4,4	4,8	4,1

(1) Comprende las situaciones en que se busca cambiar la ocupación principal o alguna de las otras ocupaciones.

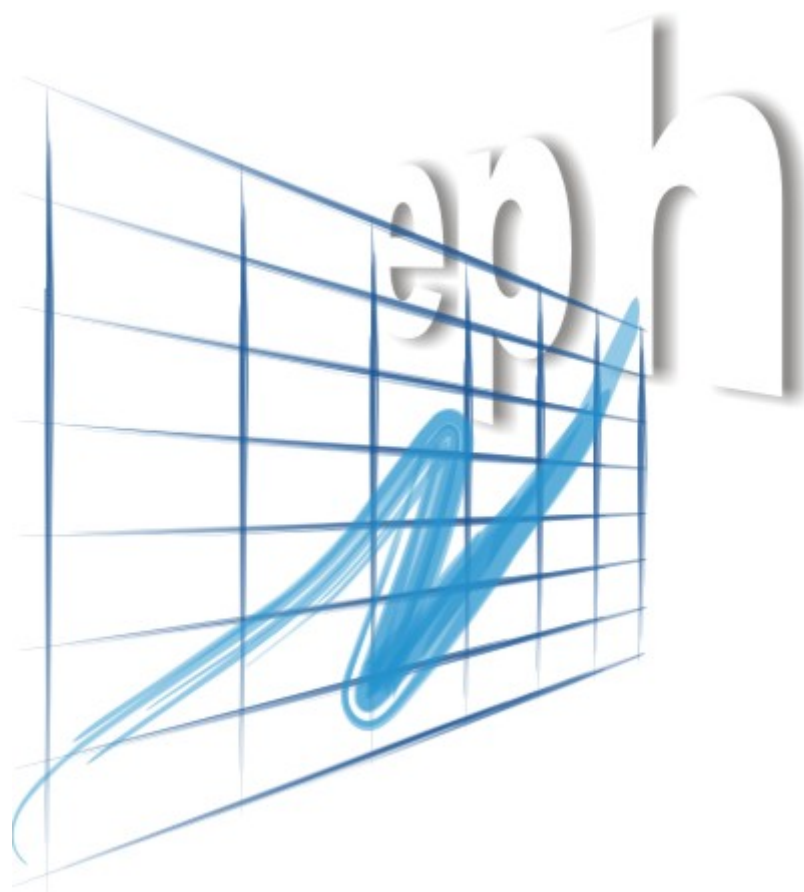
(2) El objetivo de la búsqueda es agregar otra ocupación a la/s que ya se tiene.

(3) Comprende aquellas razones que se relacionan con el ejercicio de la ocupación y no están explicitadas en las categorías anteriores; se incluye a los asalariados que creen que serán despedidos, a los que tienen una mala relación con el empleador y a todos los demás motivos que resultan no personales.

(4) Incluye todas aquellas causas que no están relacionadas con el ejercicio de la ocupación.

**Fuente:** INDEC. Dirección General de Estadísticas y Censos de la Provincia del Neuquén.  
 Encuesta Permanente de Hogares.





**POBLACION  
DESOCUPADA**

**Cuadro 23**  
**Tasa de desocupación por onda según sexo**  
**Años 1990 / 2001**

Sexo	Onda					
	Oct '90(1)	Oct '91(1)	Oct '92(1)	Oct '93(1)	Oct '94(1)	Oct '95
	%					
Total	8,8	6,5	7,9 (2)	11,5	13,5	16,5
Varones	5,2	3,4	5,1 (2)	6,4	7,9	10,2
Mujeres	3,6	3,1	2,8 (2)	5,1	5,7	6,3

Sexo	Onda					
	Oct '96	Oct '97	Oct '98	Oct '99	Oct '00	Oct '01
	%					
Total	12,3	11,3	12,2	12,0	14,0	16,7
Varones	7,7	6,6	6,7	7,1	8,8	9,5
Mujeres	4,6	4,7	5,5	4,9	5,2	7,2

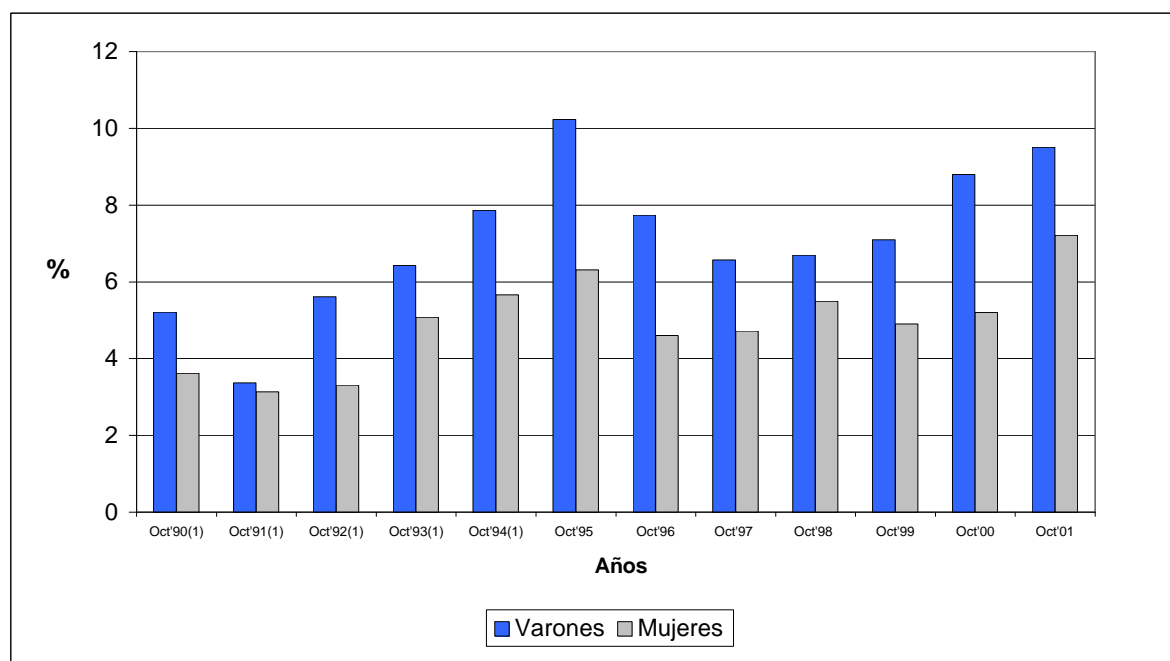
(1) La información corresponde a la localidad de Neuquén.

(2) Las cifras fueron rectificadas. Por tal motivo, difieren de las presentadas en publicaciones anteriores.

**Fuente:** INDEC. Dirección General de Estadísticas y Censos de la Provincia del Neuquén.

Encuesta Permanente de Hogares.

**Gráfico 16**  
**Tasa de desocupación por onda según sexo**  
**Años 1990 / 2001**



(1) La información corresponde a la localidad de Neuquén.

**Fuente:** INDEC. Dirección General de Estadísticas y Censos de la Provincia del Neuquén.

Encuesta Permanente de Hogares.

**Cuadro 24**  
**Tasa específica de desocupación por onda según sexo**  
**Años 1990 / 2001**

Sexo	Onda					
	Oct '90(1)	Oct '91(1)	Oct '92(1)	Oct '93(1)	Oct '94(1)	Oct '95
	%					
Varones	8,3	5,5	8,5	10,7 (2)	13,2 (2)	16,6 (2)
Mujeres	9,2	8,0 (2)	7,1	12,7	13,8 (2)	16,2 (2)

Sexo	Onda					
	Oct '96	Oct '97	Oct '98	Oct '99	Oct '00	Oct '01
	%					
Varones	13,3	11,1	11,8	12,1	15,2	17,1
Mujeres	10,9 (2)	11,5	12,6	11,8	12,4	16,3

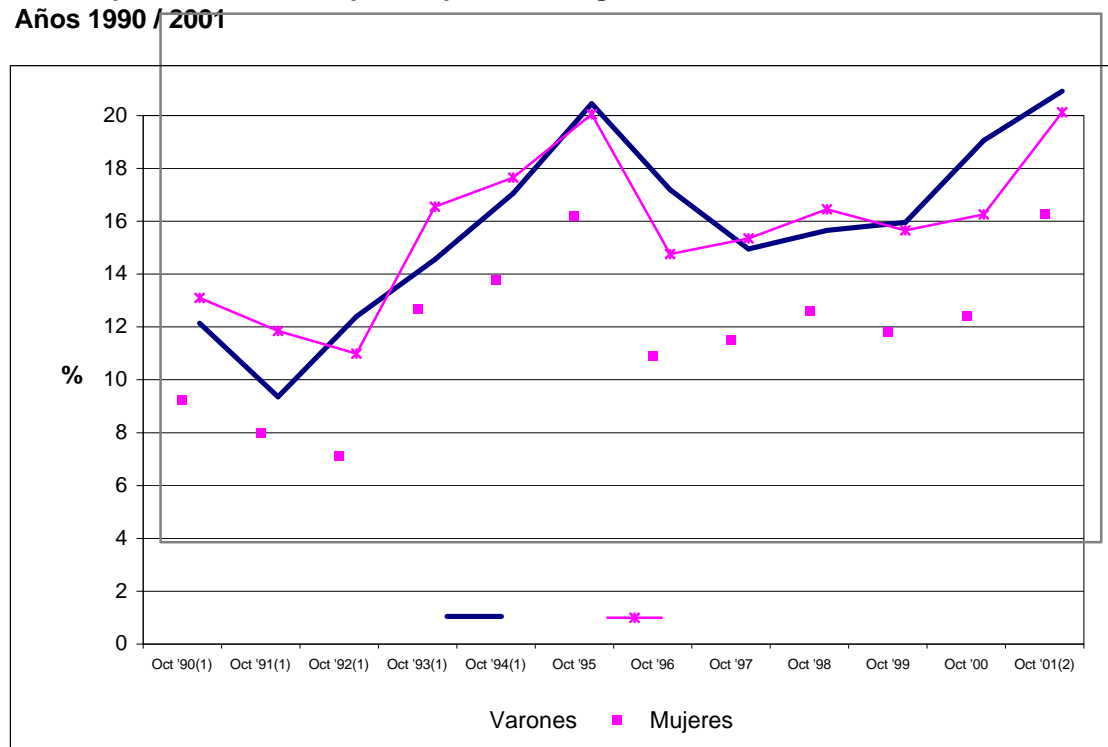
(1) La información corresponde a la localidad de Neuquén.

(2) Las tasas han sido rectificadas, por tal motivo difieren de las presentadas en publicaciones anteriores.

**Fuente:** INDEC. Dirección General de Estadísticas y Censos de la Provincia del Neuquén.

Encuesta Permanente de Hogares.

**Gráfico 17**  
**Tasa específica de desocupación por onda según sexo**  
**Años 1990 / 2001**



(1) La información corresponde a la localidad de Neuquén.

**Fuente:** INDEC. Dirección General de Estadísticas y Censos de la Provincia del Neuquén.

Encuesta Permanente de Hogares.

**Cuadro 25**  
**Tasa específica de desocupación por onda según grupo de edad**  
**Años 1990 / 2001**

Grupo de edad	Onda					
	Oct '90(1)	Oct '91(1)	Oct '92(1)	Oct '93(1)	Oct '94(1)	Oct '95
	%					
Menos de 14 años	-	-	-	-	-	-
14 a 19 años	25,6	22,2	19,4	39,4	39,2	27,0
20 a 29 años	12,4	8,1	8,1	13,7	19,2	23,1
30 a 49 años	6,1	3,5	6,8	7,7	7,7	12,7
50 a 65 años	4,0	5,3	5,9	7,5	14,8	15,1
66 años y más	-	-	-	-	-	-

Grupo de edad	Onda					
	Oct '96	Oct '97	Oct '98	Oct '99	Oct '00	Oct '01
	%					
Menos de 14 años	-	-	-	-	-	-
14 a 19 años	34,0	38,4	38,5	44,4	34,6	26,3
20 a 29 años	15,1	15,1	17,5	13,2	19,1	23,4
30 a 49 años	8,8	7,1	7,5	9,1	9,8	13,5
50 a 65 años	11,6	7,8	9,2	8,2	9,7	12,1
66 años y más	-	-	14,3	8,3	38,3	21,5

(1) La información corresponde a la localidad de Neuquén.

**Fuente:** INDEC. Dirección General de Estadísticas y Censos de la Provincia del Neuquén.  
 Encuesta Permanente de Hogares.

**Cuadro 26**  
**Desocupados por onda según nivel de instrucción**  
**Años 1990 / 2001**

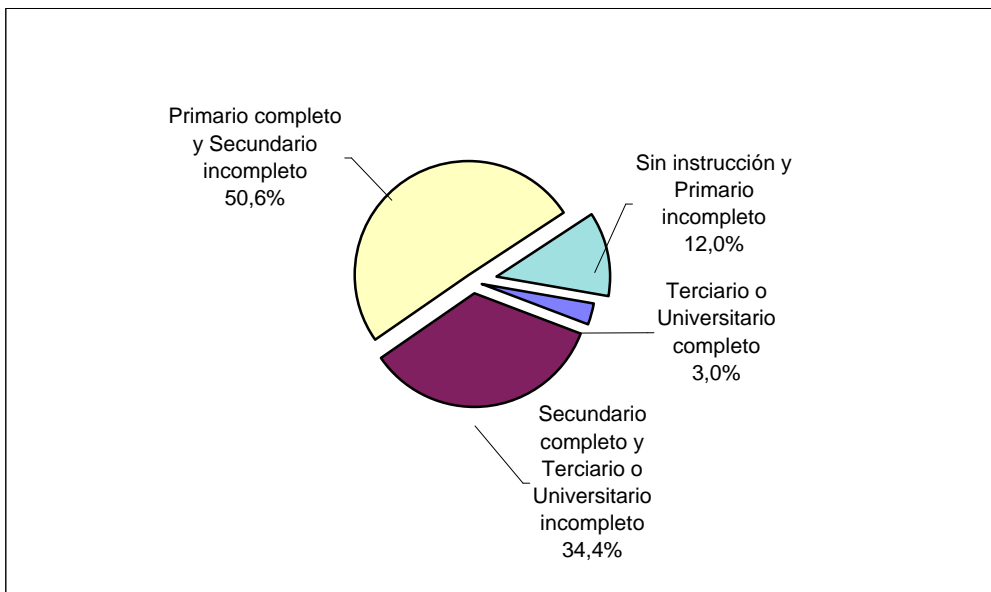
Nivel de instrucción	Onda					
	Oct '90(1)	Oct '91(1)	Oct '92(1)	Oct '93(1)	Oct '94(1)	Oct '95
	%					
<b>Total</b>	<b>100,0</b>	<b>100,0</b>	<b>100,0</b>	<b>100,0</b>	<b>100,0</b>	<b>100,0</b>
Sin instrucción y Primario incompleto	16,5	22,8	20,1	17,8	17,7	13,4
Primario completo y Secundario incompleto	61,2	55,3	55,6	57,1	50,9	60,1
Secundario completo y Terciario o Universitario incompleto	20,4	21,9	23,3	21,8	27,2	23,8
Terciario o Universitario completo	1,9	-	1,0	3,3	4,2	2,7

Nivel de instrucción	Onda					
	Oct '96	Oct '97	Oct '98	Oct '99	Oct '00	Oct '01
	%					
<b>Total</b>	<b>100,0</b>	<b>100,0</b>	<b>100,0</b>	<b>100,0</b>	<b>100,0</b>	<b>100,0</b>
Sin instrucción y Primario incompleto	19,3	9,8	13,3	10,5	14,8	12,0
Primario completo y Secundario incompleto	55,5	71,7	57,9	58,7	56,2	50,6
Secundario completo y Terciario o Universitario incompleto	20,6	14,9	28,0	25,4	27,1	34,4
Terciario o Universitario completo	4,6	3,6	0,8	5,4	1,9	3,0

(1) La información corresponde a la localidad de Neuquén.

**Fuente:** INDEC. Dirección General de Estadísticas y Censos de la Provincia del Neuquén.  
 Encuesta Permanente de Hogares.

**Gráfico 18**  
**Distribución de los desocupados según nivel de instrucción**  
**Octubre de 2001**



**Fuente:** INDEC. Dirección General de Estadísticas y Censos de la Provincia del Neuquén.  
Encuesta Permanente de Hogares.

**Cuadro 27**  
**Desocupados por onda según tiempo de desempleo**  
**Años 1990 / 2001**

Tiempo de desempleo	Onda					
	Oct '90(1)	Oct '91(1)	Oct '92(1)	Oct '93(1)	Oct '94(1)	Oct '95
	%					
<b>Total</b>	<b>100,0</b>	<b>100,0</b>	<b>100,0</b>	<b>100,0</b>	<b>100,0</b>	<b>100,0</b>
Hasta 3 meses	62,1	72,3	67,2	61,7	62,7	54,6
Más de 3 meses	37,9	27,7	32,8	38,3	37,3	45,4

Tiempo de desempleo	Onda					
	Oct '96	Oct '97	Oct '98	Oct'99	Oct'00	Oct'01
	%					
<b>Total</b>	<b>100,0</b>	<b>100,0</b>	<b>100,0</b>	<b>100,0</b>	<b>100,0</b>	<b>100,0</b>
Hasta 3 meses	67,0	66,2	57,4	57,3	54,5	56,0
Más de 3 meses	33,0	33,8	42,6	42,7	45,5	44,0

(1) La información corresponde a la localidad de Neuquén.

**Fuente:** INDEC. Dirección General de Estadísticas y Censos de la Provincia del Neuquén.

Encuesta Permanente de Hogares.

**Cuadro 28**  
**Desocupados por onda según condición de actividad anterior**  
**Años 1990 / 2001**

Condición de actividad anterior	Onda					
	Oct '90(1)	Oct '91(1)	Oct '92(1)	Oct '93(1)	Oct '94(1)	Oct '95
	%					
<b>Total</b>	<b>100,0</b>	<b>100,0</b>	<b>100,0</b>	<b>100,0</b>	<b>100,0</b>	<b>100,0</b>
Con ocupación anterior	81,6	78,1	94,2	85,2	82,6	91,5
Sin ocupación anterior	18,4	21,9	5,8	14,8	17,4	8,5

Condición de actividad anterior	Onda					
	Oct '96	Oct '97	Oct '98	Oct '99	Oct '00	Oct'01
	%					
<b>Total</b>	<b>100,0</b>	<b>100,0</b>	<b>100,0</b>	<b>100,0</b>	<b>100,0</b>	<b>100,0</b>
Con ocupación anterior	95,0	83,5	86,5	87,6	87,7	91,1
Sin ocupación anterior	5,0	16,5	13,5	12,4	12,3	8,9

(1) La información corresponde a la localidad de Neuquén.

**Fuente:** INDEC. Dirección General de Estadísticas y Censos de la Provincia del Neuquén.

Encuesta Permanente de Hogares.



**Cuadro 29**  
**Desocupados por onda según tamaño del establecimiento**  
**de la ocupación anterior**  
**Años 1990 / 2001**

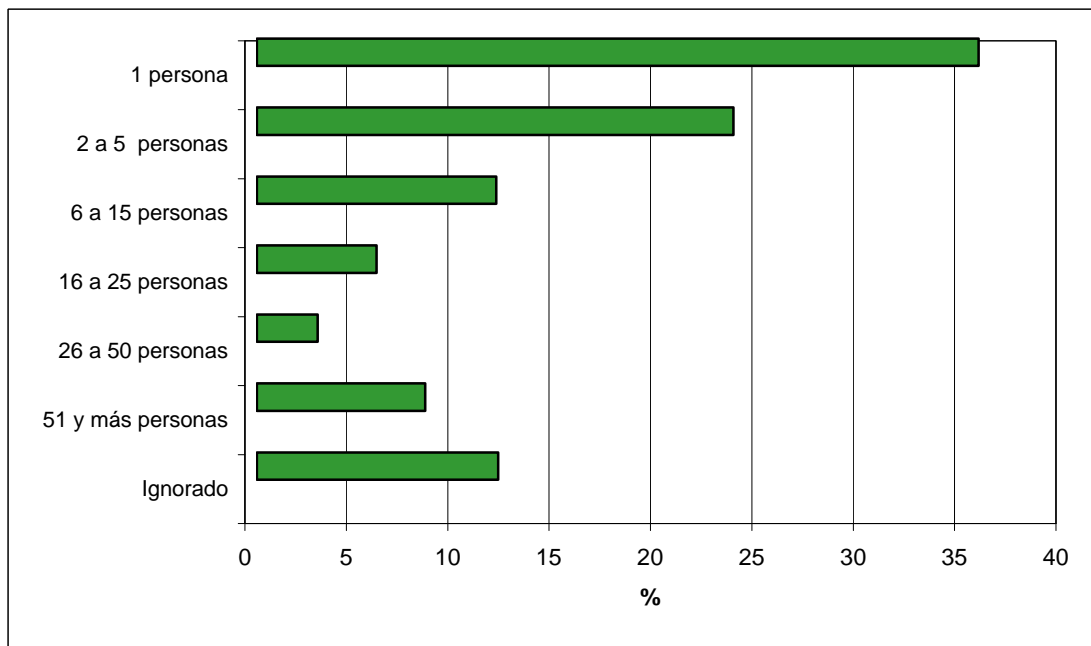
Tamaño del establecimiento	Onda					
	Oct '90(1)	Oct '91(1)	Oct '92(1)	Oct '93(1)	Oct '94(1)	Oct '95
	%					
<b>Total</b>	<b>100,0</b>	<b>100,0</b>	<b>100,0</b>	<b>100,0</b>	<b>100,0</b>	<b>100,0</b>
1 persona	34,4	24,6	38,9	29,7	31,4	41,1
2 a 5 personas	25,0	29,3	31,6	23,9	23,4	22,7
6 a 15 personas	13,1	9,2	11,2	15,2	9,9	11,3
16 a 25 personas	6,0	1,5	6,1	5,1	1,9	4,3
26 a 50 personas	6,0	7,7	5,1	9,4	5,6	3,5
51 y más personas	13,1	9,2	5,1	8,0	11,1	12,1
Ignorado	2,4	18,5	2,0	8,7	16,7	5,0

Tamaño del establecimiento	Onda					
	Oct '96	Oct '97	Oct '98	Oct '99	Oct '00	Oct '01
	%					
<b>Total</b>	<b>100,0</b>	<b>100,0</b>	<b>100,0</b>	<b>100,0</b>	<b>100,0</b>	<b>100,0</b>
1 persona	26,8	45,1	35,4	29,5	36,8	35,6
2 a 5 personas	34,9	23,6	26,4	27,6	23,6	23,5
6 a 15 personas	10,7	11,8	15,5	14,3	9,7	11,8
16 a 25 personas	2,7	10,8	5,5	7,6	6,7	5,9
26 a 50 personas	8,0	4,3	4,5	4,8	3,7	3,0
51 y más personas	8,9	2,2	8,2	7,6	13,5	8,3
Ignorado	8,0	2,2	4,5	8,6	6,0	11,9

(1) La información corresponde a la localidad de Neuquén.

**Fuente:** INDEC. Dirección General de Estadísticas y Censos de la Provincia del Neuquén.  
 Encuesta Permanente de Hogares.

**Gráfico 19**  
**Distribución de los desocupados según tamaño del establecimiento**  
**de la ocupación anterior**  
**Octubre de 2001**



**Fuente:** INDEC. Dirección General de Estadísticas y Censos de la Provincia del Neuquén.  
Encuesta Permanente de Hogares.

**Cuadro 30**  
**Desocupados con ocupación anterior por onda según rama de actividad**  
**Años 1990 / 2001**

Rama de actividad	Onda					
	Oct '90(1)	Oct '91(1)	Oct '92(1)	Oct '93(1)	Oct '94(1)	Oct '95
	%					
<b>Total</b>	<b>100,0</b>	<b>100,0</b>	<b>100,0</b>	<b>100,0</b>	<b>100,0</b>	<b>100,0</b>
Actividades Primarias	3,6	6,2	4,1	1,4	4,9	2,8
Industria	6,0	9,2	11,2	7,2	7,4	6,4
Construcción	29,8	26,2	28,6	22,5	24,1	27,0
Comercio	32,0	29,2	21,4	23,9	21,6	28,3
Servicios	15,5	13,8	20,4	26,2	26,5	20,6
Servicio Doméstico	10,7	15,4	13,3	17,4	13,0	13,5
Otras (2)	2,4	-	1,0	1,4	1,9	1,4
Ignorada	-	-	-	-	0,6	-

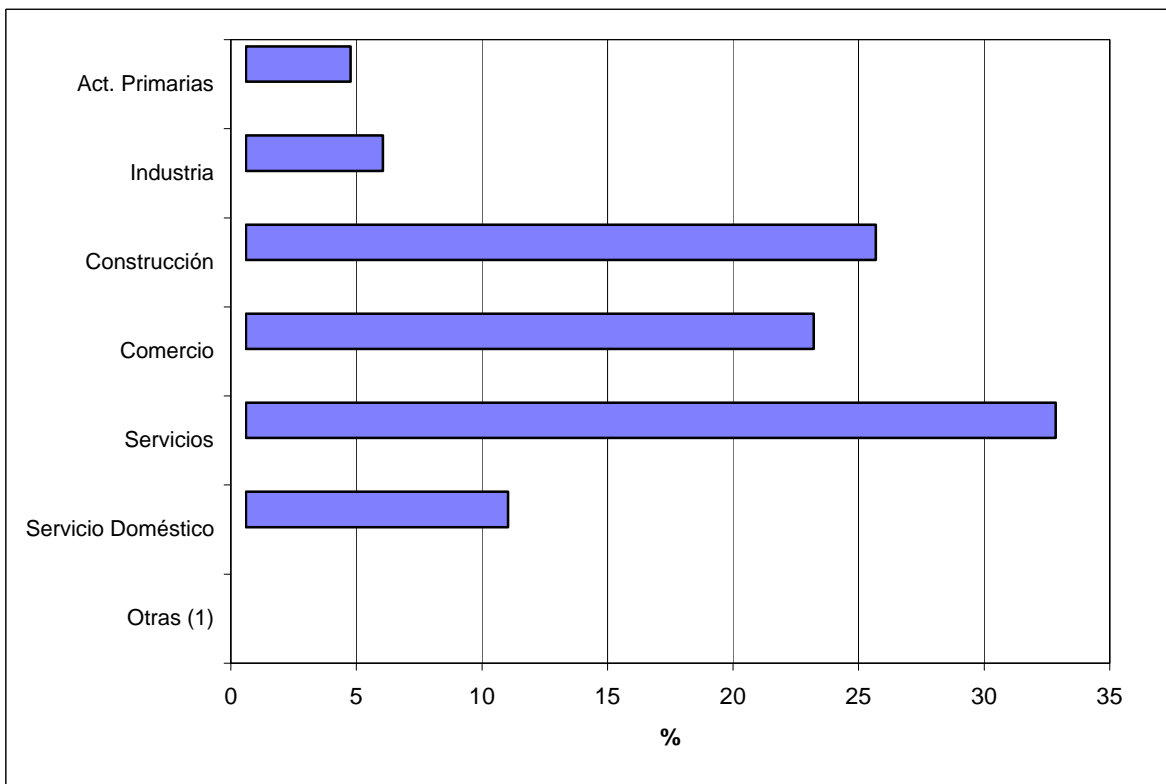
Rama de actividad	Onda					
	Oct '96	Oct '97	Oct '98	Oct '99	Oct '00	Oct '01
	%					
<b>Total</b>	<b>100,0</b>	<b>100,0</b>	<b>100,0</b>	<b>100,0</b>	<b>100,0</b>	<b>100,0</b>
Actividades Primarias	4,5	2,2	6,4	3,8	1,5	4,2
Industria	9,8	6,5	7,3	8,6	11,9	5,5
Construcción	24,1	28,9	23,6	17,1	24,1	25,1
Comercio	24,1	23,7	22,7	29,5	19,3	22,6
Servicios	23,2	25,8	22,7	27,6	29,9	32,2
Servicio Doméstico	9,8	12,9	16,4	12,4	12,6	10,4
Otras (2)	1,8	-	0,9	-	0,7	-
Ignorada	2,7	-	-	1,0	-	-

(1) La información corresponde a la localidad de Neuquén.

(2)"Otras" incluye Electricidad, gas y agua y Organizaciones y Organos extraterritoriales.

**Fuente:** INDEC. Dirección General de Estadísticas y Censos de la Provincia del Neuquén.  
 Encuesta Permanente de Hogares.

**Gráfico 20**  
**Distribución de los desocupados según rama de actividad de la ocupación anterior**  
**Octubre de 2001**



(1)"Otras" incluye Electricidad, gas y agua y Organizaciones y Organos extraterritoriales.

**Fuente:** INDEC. Dirección General de Estadísticas y Censos de la Provincia del Neuquén.

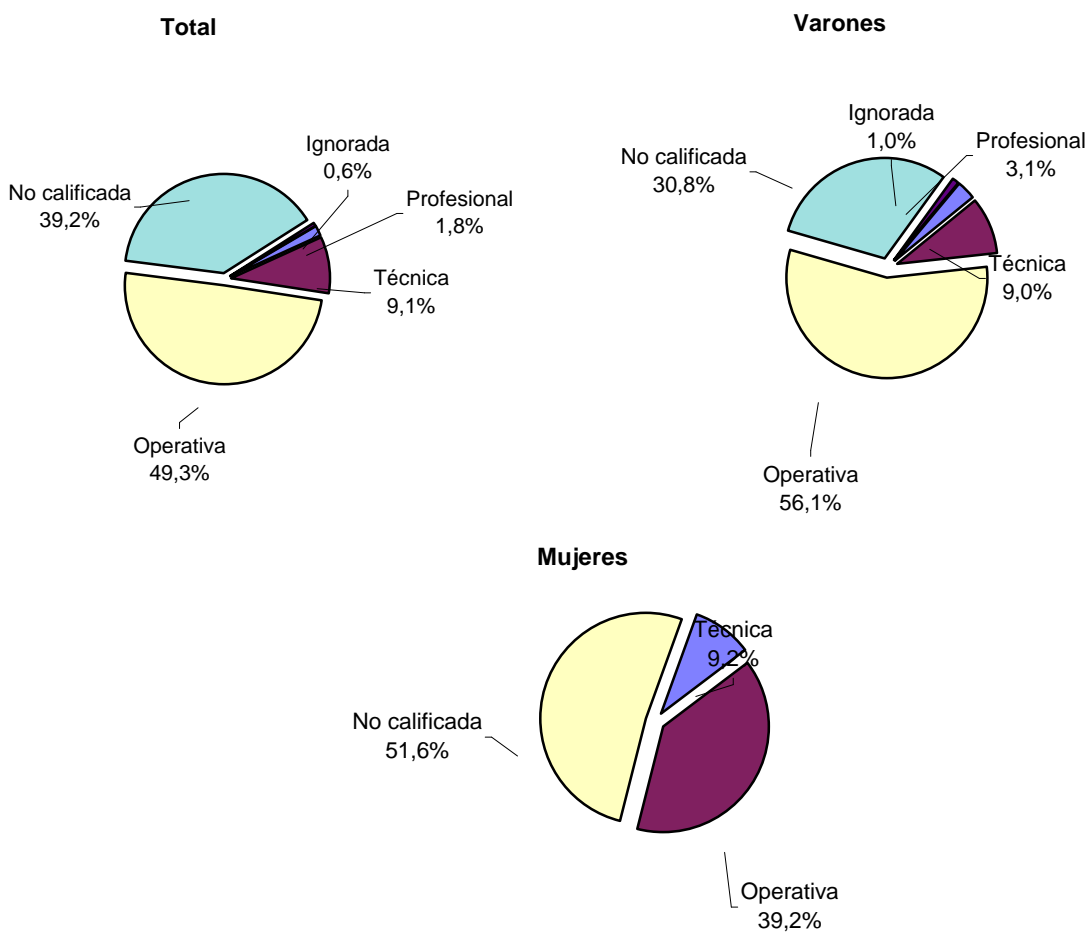
Encuesta Permanente de Hogares.

**Cuadro 31**  
**Desocupados por sexo según calificación de la tarea de la**  
**ocupación anterior**  
**Octubre de 2001**

Calificación de la tarea	Total	Varones	Mujeres
	%		
<b>Total</b>	<b>100,0</b>	<b>100,0</b>	<b>100,0</b>
Profesional	1,8	3,1	-
Técnica	9,1	9,0	9,2
Operativa	49,3	56,1	39,2
No calificada	39,2	30,8	51,6
Ignorada	0,6	1,0	-

**Fuente:** INDEC. Dirección General de Estadísticas y Censos de la Provincia del Neuquén.  
 Encuesta Permanente de Hogares.

**Gráfico 21**  
**Distribución de los desocupados por sexo según calificación**  
**de la tarea de la ocupación anterior**  
**Octubre de 2001**



**Fuente:** INDEC. Dirección General de Estadísticas y Censos de la Provincia del Neuquén.  
 Encuesta Permanente de Hogares.

**Cuadro 32**  
**Desocupados por onda según categoría ocupacional de la ocupación anterior**  
**Años 1990 / 2001**

Categoría ocupacional	Onda					
	Oct '90(1)	Oct '91(1)	Oct '92(1)	Oct '93(1)	Oct '94(1)	Oct '95
	%					
<b>Total</b>	<b>100,0</b>	<b>100,0</b>	<b>100,0</b>	<b>100,0</b>	<b>100,0</b>	<b>100,0</b>
Cuenta propia	20,2	20,0	31,6	17,4	21,0	29,8
Asalariado	79,8	80,0	65,3	81,2	77,1	69,5
Otras	-	-	3,1	1,4	1,9	0,7

Categoría ocupacional	Onda					
	Oct '96	Oct '97	Oct '98	Oct '99	Oct '00	Oct '01
	%					
<b>Total</b>	<b>100,0</b>	<b>100,0</b>	<b>100,0</b>	<b>100,0</b>	<b>100,0</b>	<b>100,0</b>
Cuenta propia	19,6	34,4	27,3	24,8	29,4	29,6
Asalariado	79,5	65,6	71,8	73,3	69,8	69,2
Otras	0,9	-	0,9	1,9	0,8	1,2

(1) La información corresponde a la localidad de Neuquén.

**Fuente:** INDEC. Dirección General de Estadísticas y Censos de la Provincia del Neuquén.  
 Encuesta Permanente de Hogares.

**Cuadro 33**  
**Desocupados por onda según estabilidad de la ocupación anterior**  
**Años 1995 / 2001**

Estabilidad del trabajo	Onda						
	Oct '95	Oct '96	Oct '97	Oct '98	Oct '99	Oct '00	Oct '01
	%						
Total	100,0	100,0	100,0	100,0	100,0	100,0	100,0
Permanente	48,2	29,5	32,3	27,3	41,9	29,0	30,1
No permanente (1)	51,8	70,5	67,7	72,7	57,1	71,0	69,9
Ignorada	-	-	-	-	1,0	-	-

(1) Incluye ocupaciones temporarias por tarea u obra, changas y de duración desconocida.

**Nota:** A partir de 1995 se capta estabilidad de la ocupación anterior.

**Fuente:** INDEC. Dirección General de Estadísticas y Censos de la Provincia del Neuquén.  
 Encuesta Permanente de Hogares.



**Cuadro 34**  
**Desocupados por onda según principal causa de pérdida de la ocupación anterior**  
**Años 1994 / 2001**

Causa de pérdida de la ocupación anterior	Onda							
	Oct '94(1)	Oct '95	Oct '96	Oct '97	Oct '98	Oct '99	Oct '00	Oct '01
	%							
<b>Total</b>	<b>100,0</b>	<b>100,0</b>	<b>100,0</b>	<b>100,0</b>	<b>100,0</b>	<b>100,0</b>	<b>100,0</b>	<b>100,0</b>
Retiro voluntario	2,5	1,4	0,9	-	-	-	1,5	1,2
Poco pago	7,4	4,3	4,5	3,2	3,6	5,7	1,5	4,1
Tarea debajo de la capacitación adquirida	0,7	-	-	-	-	-	-	-
Despido	24,8	24,1	26,8	12,9	21,8	22,9	23,8	24,9
Falta de trabajo	17,4	25,5	17,0	21,5	14,5	18,1	25,0	15,1
Fin de trabajo temporario	19,3	26,9	35,6	41,9	49,1	35,2	38,7	43,7
Jubilación	-	-	-	-	-	1,0	-	-
Otras causas laborales	16,1	5,0	9,8	9,7	5,5	6,6	3,7	3,6
Motivos personales	11,8	12,8	5,4	10,8	5,5	9,5	5,8	7,4
Ignorada	-	-	-	-	-	1,0	-	-

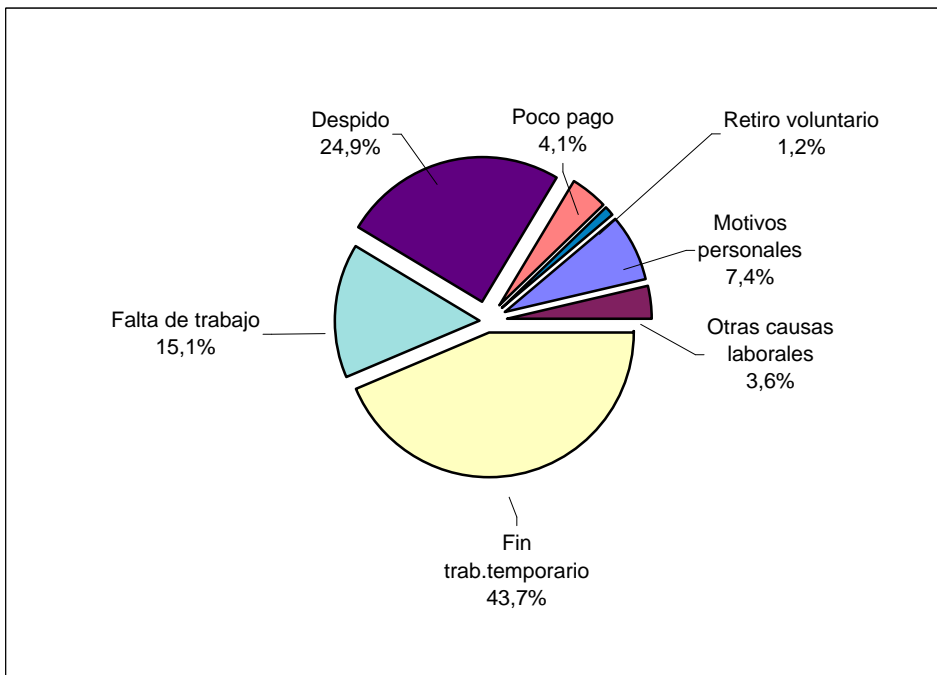
(1) La información corresponde a la localidad de Neuquén.

**Nota:** A partir de 1994 se capta causa de pérdida de la ocupación anterior.

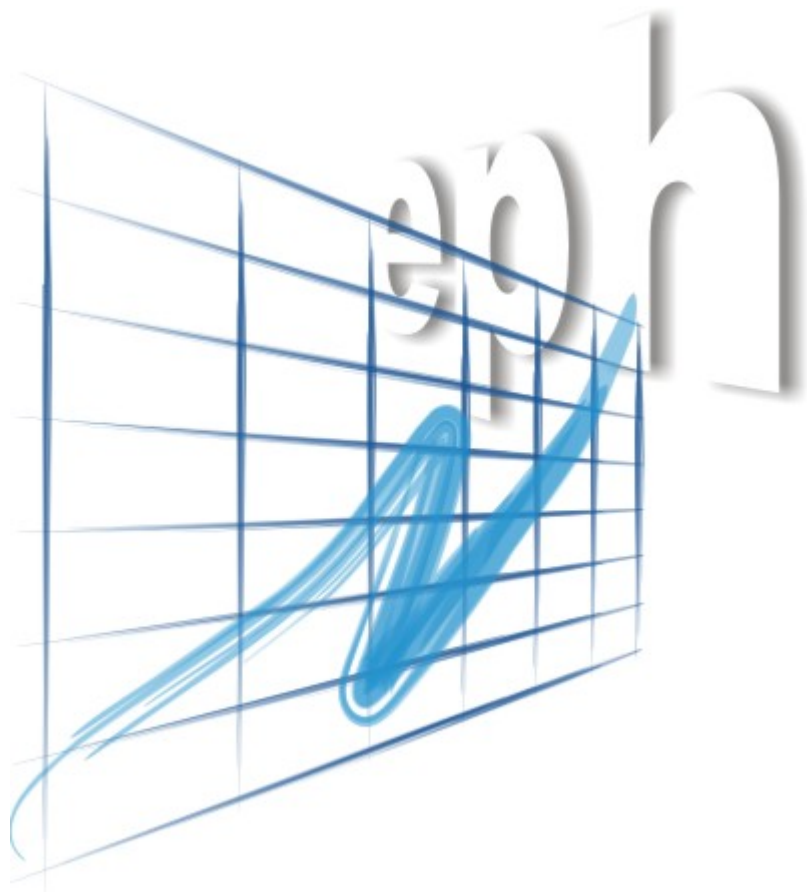
**Fuente:** INDEC. Dirección General de Estadísticas y Censos de la Provincia del Neuquén.

Encuesta Permanente de Hogares.

**Gráfico 22**  
**Distribución de los desocupados según principal causa de pérdida de la ocupación anterior**  
**Octubre de 2001**



**Fuente:** INDEC. Dirección General de Estadísticas y Censos de la Provincia del Neuquén.  
Encuesta Permanente de Hogares.



**POBLACION POR  
CONDICION DE MIGRACION**

**Cuadro 35**  
**Población por onda según condición y antigüedad de la migración**  
**Años 1990 / 2001**

Condición y antigüedad de la migración	Onda					
	Oct '90(1)	Oct '91(1)	Oct '92(1)	Oct '93(1)	Oct '94(1)	Oct '95
	%					
<b>Total</b>	<b>100,0</b>	<b>100,0</b>	<b>100,0</b>	<b>100,0</b>	<b>100,0</b>	<b>100,0</b>
<b>Migrantes</b>	<b>60,3</b>	<b>59,5</b>	<b>58,0</b>	<b>56,8</b>	<b>57,6</b>	<b>56,8</b>
Migrantes llegados en los últimos cinco años	18,6	17,5	13,2	10,5	13,7	12,2
Migrantes llegados hace más de cinco años	41,7	42,0	44,8	46,3	43,7	44,4
Poblac.Migra. Ns/Nr año	-	-	-	-	0,2	0,2
<b>No Migrantes</b>	<b>39,1</b>	<b>40,4</b>	<b>41,9</b>	<b>43,2</b>	<b>42,4</b>	<b>43,2</b>
<b>Ns/Nr Condición Migración</b>	<b>0,6</b>	<b>0,1</b>	<b>0,1</b>	<b>-</b>	<b>-</b>	<b>-</b>

Condición y antigüedad de la migración	Onda					
	Oct '96	Oct '97	Oct '98	Oct'99	Oct'00	Oct'01
	%					
<b>Total</b>	<b>100,0</b>	<b>100,0</b>	<b>100,0</b>	<b>100,0</b>	<b>100,0</b>	<b>100,0</b>
<b>Migrantes</b>	<b>57,8</b>	<b>57,0</b>	<b>56,8</b>	<b>53,9</b>	<b>53,5</b>	<b>53,8</b>
Migrantes llegados en los últimos cinco años	12,2	10,9	10,8	9,3	8,6	10,9
Migrantes llegados hace más de cinco años	45,3	46,1	45,8	44,6	44,8	42,9
Poblac.Migra. Ns/Nr año	0,3	-	0,2	-	0,1	-
<b>No Migrantes</b>	<b>42,2</b>	<b>42,9</b>	<b>43,2</b>	<b>46,0</b>	<b>46,4</b>	<b>46,1</b>
<b>Ns/Nr Condición Migración</b>	<b>-</b>	<b>0,1</b>	<b>-</b>	<b>0,1</b>	<b>0,1</b>	<b>0,1</b>

(1) La información corresponde a la localidad de Neuquén.

Fuente: INDEC. Dirección General de Estadísticas y Censos de la Provincia del Neuquén.  
 Encuesta Permanente de Hogares.

**Cuadro 36**  
**Población económicamente activa de 14 años y más por onda según condición y antigüedad de la migración**  
**Años 1990 / 2001**

Condición y antigüedad de la migración	Onda					
	Oct '90(1)	Oct '91(1)	Oct '92(1)	Oct '93(1)	Oct '94(1)	Oct '95
	%					
<b>Total</b>	<b>100,0</b>	<b>100,0</b>	<b>100,0</b>	<b>100,0</b>	<b>100,0</b>	<b>100,0</b>
<b>Migrantes</b>	<b>81,2</b>	<b>81,6</b>	<b>80,8</b>	<b>79,1</b>	<b>81,3</b>	<b>79,4</b>
Migrantes llegados en los últimos cinco años	21,2	19,3	15,7	13,4	16,2	13,1
Migrantes llegados hace más de cinco años	60,0	62,3	65,1	65,7	64,6	66,0
Pobl.Migr.Ns/Nr año	-	-	-	-	0,5	0,3
<b>No Migrantes</b>	<b>17,2</b>	<b>18,2</b>	<b>19,0</b>	<b>20,9</b>	<b>18,7</b>	<b>20,6</b>
<b>Ns/Nr Condición Migración</b>	<b>1,6</b>	<b>0,2</b>	<b>0,2</b>	-	-	-

Condición y antigüedad de la migración	Onda					
	Oct '96	Oct '97	Oct '98	Oct'99	Oct'00	Oct'01
	%					
<b>Total</b>	<b>100,0</b>	<b>100,0</b>	<b>100,0</b>	<b>100,0</b>	<b>100,0</b>	<b>100,0</b>
<b>Migrantes</b>	<b>80,4</b>	<b>78,6</b>	<b>80,2</b>	<b>74,9</b>	<b>73,8</b>	<b>75,3</b>
Migrantes llegados en los últimos cinco años	14,7	11,8	13,2	10,7	9,0	12,4
Migrantes llegados hace más de cinco años	65,4	66,8	66,7	64,3	64,7	62,6
Pobl.Migr.Ns/Nr año	0,3	-	0,3	-	0,1	0,3
<b>No Migrantes</b>	<b>19,5</b>	<b>21,4</b>	<b>19,8</b>	<b>25,1</b>	<b>26,2</b>	<b>24,7</b>
<b>Ns/Nr Condición Migración</b>	<b>0,1</b>	-	-	-	-	-

(1) La información corresponde a la localidad de Neuquén.

Fuente: INDEC. Dirección General de Estadísticas y Censos de la Provincia del Neuquén.

Encuesta Permanente de Hogares.

**Cuadro 37**

**Tasa específica de actividad de la población de 14 años y más por onda según condición y antigüedad de la migración**  
**Años 1990 / 2001**

Condición y antigüedad de la migración	Onda					
	Oct '90(1)	Oct '91(1)	Oct '92(1)	Oct '93(1)	Oct '94(1)	Oct '95
	%					
Migrantes llegados en los últimos cinco años	63,0	60,9	60,5	57,0	62,4	58,0
Migrantes llegados hace más de cinco años	61,7	62,2	61,7	64,3	63,1	63,1
No Migrantes	51,5	50,4	47,4	51,5	47,5	49,9

Condición y antigüedad de la migración	Onda					
	Oct '96	Oct '97	Oct '98	Oct '99	Oct '00	Oct '01
	%					
Migrantes llegados en los últimos cinco años	64,5	58,4	65,3	62,7	62,3	62,3
Migrantes llegados hace más de cinco años	64,0	62,2	63,3	64,5	66,4	66,7
No Migrantes	50,3	51,9	47,6	53,0	51,9	49,3

(1) La información corresponde a la localidad de Neuquén.

**Fuente:** INDEC. Dirección General de Estadísticas y Censos de la Provincia del Neuquén.

Encuesta Permanente de Hogares.

**Cuadro 38**  
**Tasa específica de subocupación por onda según condición y antigüedad de la migración**  
**Años 1990 / 2001**

Condición y antigüedad de la migración	Onda					
	Oct '90(1)	Oct '91(1)	Oct '92(1)	Oct '93(1)	Oct '94(1)	Oct '95
	%					
Migrantes llegados en los últimos cinco años	5,2	4,9	7,3	7,5	6,0	10,8
Migrantes llegados hace más de cinco años	5,5	4,8	6,7	8,8	7,0	8,9
No Migrantes	6,9	6,5	7,3	7,5	8,1	9,7

Condición y antigüedad de la migración	Onda					
	Oct '96	Oct '97	Oct '98	Oct '99	Oct '00	Oct'01
	%					
Migrantes llegados en los últimos cinco años	11,6	7,9	8,1	10,9	15,2	15,4
Migrantes llegados hace más de cinco años	12,1	14,2	12,8	13,0	15,3	15,8
No Migrantes	11,1	13,2	11,6	14,8	11,4	12,2

(1) La información corresponde a la localidad de Neuquén.

**Fuente:** INDEC. Dirección General de Estadísticas y Censos de la Provincia del Neuquén.

Encuesta Permanente de Hogares.

**Cuadro 39**  
**Población económicamente activa de 14 años y más, ocupados y desocupados**  
**según condición de migración y lugar de residencia anterior**  
**Octubre de 2001**

Condición de migración y lugar de residencia anterior	Total	Ocupados	Desocupados
	%		
<b>Total</b>	<b>100,0</b>	<b>100,0</b>	<b>100,0</b>
<b>Migrantes</b>	<b>73,8</b>	<b>74,8</b>	<b>67,8</b>
Otro lugar de la provincia	17,0	16,9	17,6
Otra provincia	47,7	49,2	38,6
Otro país	9,1	8,7	11,6
<b>No Migrantes</b>	<b>26,2</b>	<b>25,2</b>	<b>32,2</b>

**Fuente:** INDEC. Dirección General de Estadísticas y Censos de la Provincia del Neuquén.  
 Encuesta Permanente de Hogares.



**Cuadro 40**  
**Población ocupada de 14 años y más por rama de actividad**  
**según condición y antigüedad de la migración**  
**Octubre de 2001**

Condición y antigüedad de la migración	Total	Rama de actividad						Ignorada
		Industria	Construc.	Comercio	Servicios	Servicio doméstico	Otras (1)	
					%			
<b>Total</b>	<b>100,0</b>	<b>5,8</b>	<b>7,3</b>	<b>20,0</b>	<b>52,1</b>	<b>9,1</b>	<b>5,6</b>	<b>0,1</b>
<b>Migrantes</b>	<b>100,0</b>	<b>6,1</b>	<b>7,6</b>	<b>17,9</b>	<b>52,0</b>	<b>10,3</b>	<b>5,9</b>	<b>0,2</b>
Migrantes llegados en los últimos cinco años	100,0	3,4	3,6	22,8	45,6	14,3	10,3	-
Migrantes llegados hace más de cinco años	100,0	6,6	8,4	17,0	53,3	9,5	5,0	0,2
Pobl.Migr.Ns/Nr año	100,0	-	-	-	100,0	-	-	-
<b>No Migrantes</b>	<b>100,0</b>	<b>5,0</b>	<b>6,3</b>	<b>26,5</b>	<b>52,0</b>	<b>5,6</b>	<b>4,6</b>	<b>-</b>

(1)"Otras" incluye Electricidad, gas y agua y Organizaciones y órganos extraterritoriales.

**Fuente:** INDEC. Dirección General de Estadísticas y Censos de la Provincia del Neuquén.

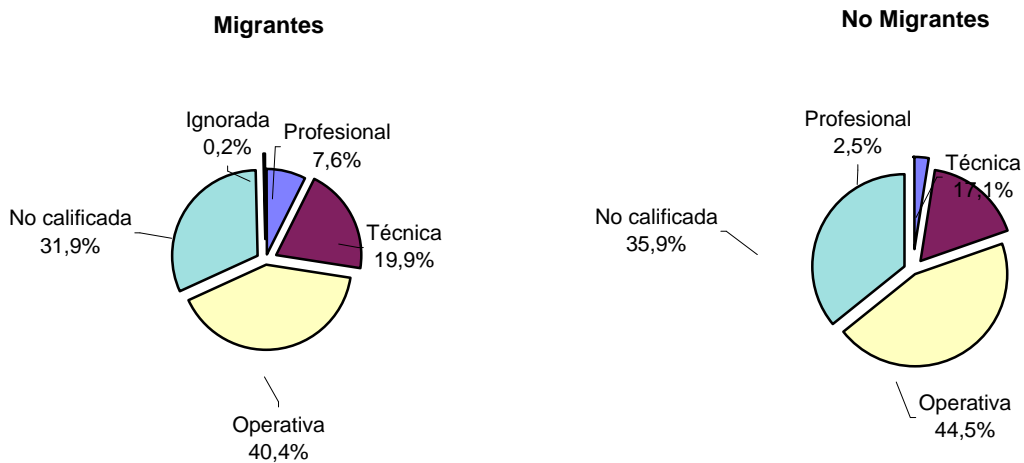
Encuesta Permanente de Hogares.

**Cuadro 41**  
**Población ocupada de 14 años y más por calificación de la tarea**  
**según condición y antigüedad de la migración**  
**Octubre de 2001**

Condición y antigüedad de la migración	Total	Calificación de la tarea				Ignorada
		Profesional	Técnica	Operativa	No calificada	
				%		
<b>Total</b>	<b>100,0</b>	<b>6,4</b>	<b>19,2</b>	<b>41,4</b>	<b>32,9</b>	<b>0,1</b>
<b>Migrantes</b>	<b>100,0</b>	<b>7,6</b>	<b>19,9</b>	<b>40,4</b>	<b>31,9</b>	<b>0,2</b>
Migrantes llegados en los últimos cinco años	100,0	13,9	18,5	30,0	37,6	-
Migrantes llegados hace más de cinco años	100,0	8,9	17,4	44,8	28,9	-
Pobl.Migr.Ns/Nr año	100,0	-	55,5	44,5	-	-
<b>No Migrantes</b>	<b>100,0</b>	<b>2,5</b>	<b>17,1</b>	<b>44,5</b>	<b>35,9</b>	<b>-</b>

**Fuente:** INDEC. Dirección General de Estadísticas y Censos de la Provincia del Neuquén.  
 Encuesta Permanente de Hogares.

**Gráfico 23**  
**Distribución de la población ocupada de 14 años y más por calificación de la tarea según condición de la migración**  
**Octubre de 2001**



**Fuente:** INDEC. Dirección General de Estadísticas y Censos de la Provincia del Neuquén.  
Encuesta Permanente de Hogares.

**Cuadro 42**  
**Beneficiarios de la ley 2128 y otros programas de empleo por onda según**  
**condición de migración**  
**Años 1996 / 2001**

Condición de migración	Onda					
	Oct '96	Oct '97	Oct '98	Oct '99	Oct '00	Oct '01
	%					
<b>Total</b>	<b>100,0</b>	<b>100,0</b>	<b>100,0</b>	<b>100,0</b>	<b>100,0</b>	<b>100,0</b>
Migrantes	66,7	69,4	64,5	78,6	78,6	62,4
No Migrantes	33,3	30,6	35,5	21,4	21,4	37,6

**Nota:** A partir de 1996, en este aglomerado, se captan para los planes de empleo, condición de migración.

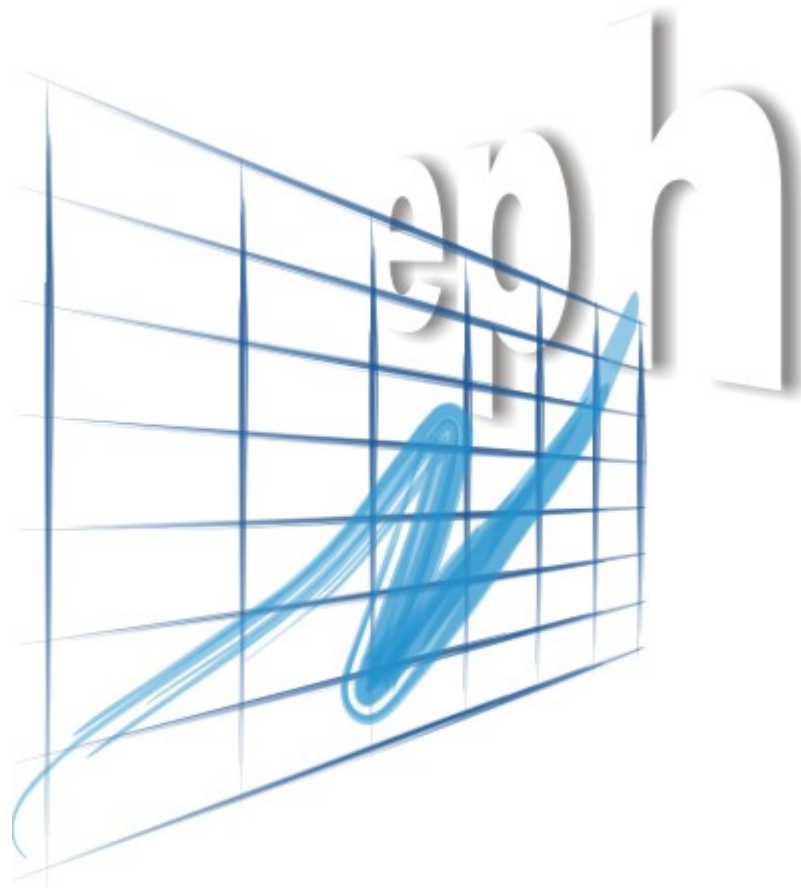
**Fuente:** INDEC. Dirección General de Estadísticas y Censos de la Provincia del Neuquén.

Encuesta Permanente de Hogares.

**Cuadro 43**  
**Tasa específica de desocupación por onda según condición y antigüedad**  
**de la migración**  
**Años 1995 / 2001**

Condición y antigüedad de la migración	Onda						
	Oct '95	Oct '96	Oct '97	Oct '98	Oct '99	Oct '00	Oct '01
<b>Migrantes</b>	<b>15,3</b>	<b>11,4</b>	<b>10,0</b>	<b>10,2</b>	<b>10,8</b>	<b>12,8</b>	<b>16,1</b>
Migrantes llegados en los últimos cinco años	15,4	13,2	9,9	16,7	12,4	17,5	15,2
Migrantes llegados hace más de cinco años	15,2	10,9	10,0	9,0	10,6	12,2	16,2
<b>No Migrantes</b>	<b>21,1</b>	<b>15,8</b>	<b>16,1</b>	<b>19,9</b>	<b>15,4</b>	<b>17,1</b>	<b>18,8</b>

**Fuente:** INDEC. Dirección General de Estadísticas y Censos de la Provincia del Neuquén.  
 Encuesta Permanente de Hogares.



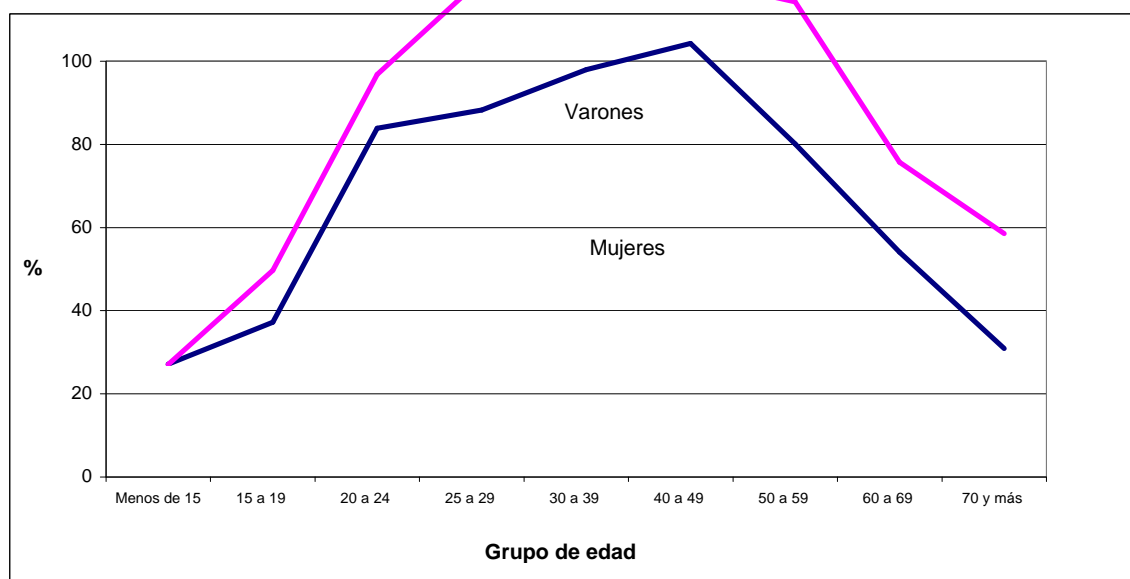
**OTROS INDICADORES**

**Cuadro 44**  
**Tasa específica de actividad por sexo según grupo de edad**  
**Octubre de 2001**

Grupo de edad	Total	Sexo	
		Varones	Mujeres
		%	
Menos de 15 años	0,3	0,2	0,3
15 a 19 años	16,2	22,8	10,4
20 a 24 años	63,4	70,0	57,1
25 a 29 años	76,3	93,0	61,4
30 a 39 años	83,6	98,8	71,1
40 a 49 años	84,7	93,0	77,5
50 a 59 años	70,5	87,5	53,3
60 a 69 años	39,0	48,9	27,3
70 y más	13,1	31,7	4,1

Fuente: INDEC. Dirección General de Estadísticas y Censos de la Provincia del Neuquén.  
 Encuesta Permanente de Hogares.

**Gráfico 24**  
**Tasa específica de actividad por sexo según grupo de edad**  
**Octubre de 2001**



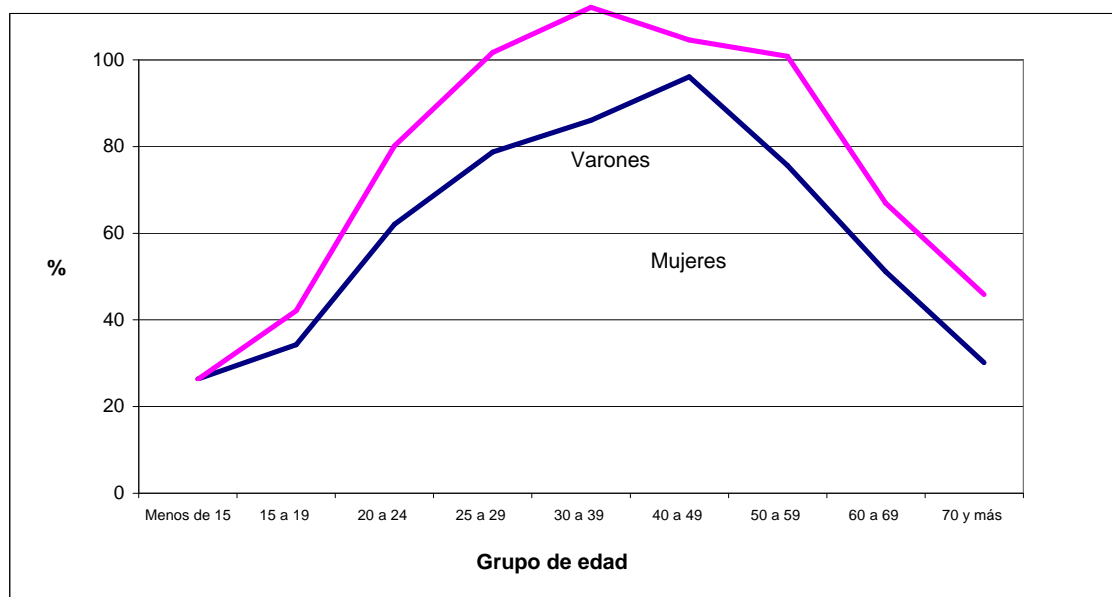
Fuente: INDEC. Dirección General de Estadísticas y Censos de la Provincia del Neuquén.  
 Encuesta Permanente de Hogares.

**Cuadro 45**  
**Tasa específica de empleo por sexo según grupo de edad**  
**Octubre de 2001**

Grupo de edad	Total	Sexo	
		Varones	Mujeres
%			
Menos de 15 años	0,3	0,2	0,3
15 a 19 años	11,9	16,0	8,2
20 a 24 años	44,8	54,1	35,9
25 a 29 años	63,5	75,7	52,6
30 a 39 años	71,7	86,0	60,0
40 a 49 años	73,9	78,5	70,0
50 a 59 años	62,2	74,7	49,5
60 a 69 años	33,6	40,8	25,0
70 y más	9,2	19,8	4,1

Fuente: INDEC. Dirección General de Estadísticas y Censos de la Provincia del Neuquén.  
 Encuesta Permanente de Hogares.

**Gráfico 25**  
**Tasa específica de empleo por sexo según grupo de edad**  
**Octubre de 2001**



Fuente: INDEC. Dirección General de Estadísticas y Censos de la Provincia del Neuquén.  
 Encuesta Permanente de Hogares.



**Cuadro 46**  
**Población de 14 años y más por nivel de instrucción**  
**según sexo y condición de actividad**  
**Octubre de 2001**

Sexo y condición de actividad	Total	Nivel de instrucción				
		Sin instrucción y Prim. incompleto	Prim. completo y Secun. incompleto	Secun. completo y Terc. o Univ. incompleto	Terc. o Univ. completo	Ns/Nc
%						
<b>Varones</b>	<b>100,0</b>	<b>11,5</b>	<b>52,6</b>	<b>28,7</b>	<b>7,1</b>	<b>0,1</b>
Ocupados	100,0	10,3	45,4	33,4	10,9	-
Desocupados	100,0	11,4	56,6	29,9	2,1	-
No económic. activos	100,0	13,9	66,4	18,4	1,3	-
Ns/Nr	100,0	-	-	-	-	100,0
<b>Mujeres</b>	<b>100,0</b>	<b>13,5</b>	<b>46,2</b>	<b>29,8</b>	<b>10,4</b>	<b>0,1</b>
Ocupados	100,0	7,2	38,4	33,9	20,5	-
Desocupados	100,0	12,9	42,6	40,4	4,1	-
No económic. activos	100,0	19,2	53,8	24,4	2,6	-
Ns/Nr	100,0	-	-	-	-	100,0

**Fuente:** INDEC. Dirección General de Estadísticas y Censos de la Provincia del Neuquén.  
 Encuesta Permanente de Hogares.

**Cuadro 47**

**Tasas específicas de actividad y de empleo de la población de 14 años y más  
por nivel de instrucción según sexo  
Octubre de 2001**

Sexo y tasas específicas de actividad y de empleo	Total	Nivel de instrucción			
		Sin instrucción y Prim. incompleto	Prim. completo y Secun. incompleto	Secun. completo y Terc. o Univ. incom.	Terc. o Univ. completo

%

**Varones**

Tasa específica de actividad	<b>71,6</b>	65,7	64,4	81,9	94,9
Tasa específica de empleo	<b>59,4</b>	53,5	51,2	69,1	91,3

**Mujeres**

Tasa específica de actividad	<b>51,2</b>	30,8	43,2	60,1	87,8
Tasa específica de empleo	<b>42,8</b>	22,9	35,6	48,8	84,5

**Fuente:** INDEC. Dirección General de Estadísticas y Censos de la Provincia del Neuquén.  
Encuesta Permanente de Hogares.

**Cuadro 48**  
**Participación de los ocupados con educación secundaria completa y superior**  
**en el empleo total según rama de actividad**  
**Años 1995 / 2001**

Rama de actividad	Onda						
	Oct '95	Oct '96	Oct '97	Oct '98	Oct '99	Oct '00	Oct '01
	%						
Actividades Primarias	47,1	48,7	47,2	34,3	37,9	37,2	58,1
Industria	35,5	33,8	30,6	26,2	52,0	35,8	45,5
Construcción	12,7	23,5	17,2	15,0	10,6	18,8	20,0
Comercio	26,6	27,5	33,5	39,0	35,2	41,4	47,2
Servicios	58,0	56,4	53,9	51,5	54,9	62,6	57,7
Servicio Doméstico	8,3	13,3	12,0	14,9	13,8	8,4	21,1
Otras(1)	50,0	56,3	66,7	54,5	68,8	47,1	55,8

(1)"Otras" incluye Electricidad, gas y agua y Organizaciones y órganos extraterritoriales.

**Fuente:** INDEC. Dirección General de Estadísticas y Censos de la Provincia del Neuquén.

Encuesta Permanente de Hogares.

**Cuadro 49**  
**Distribución porcentual de la población total por condición de actividad**  
**según posición en el hogar**  
**Octubre de 2001**

Posición en el hogar	Total	Población total según condición de actividad			
		Población económicamente activa			Población no econó- micamente activa
		Total	Ocupados	Desocupados	
%					
<b>Total</b>	<b>100,0</b>	<b>100,0</b>	<b>100,0</b>	<b>100,0</b>	<b>100,0</b>
Jefes	28,9	53,4	54,9	45,9	10,0
Cónyuges	17,5	24,0	24,9	19,8	12,5
Hijos/as	46,1	18,6	16,9	27,2	67,4
Otros	7,4	4,0	3,3	7,1	10,1

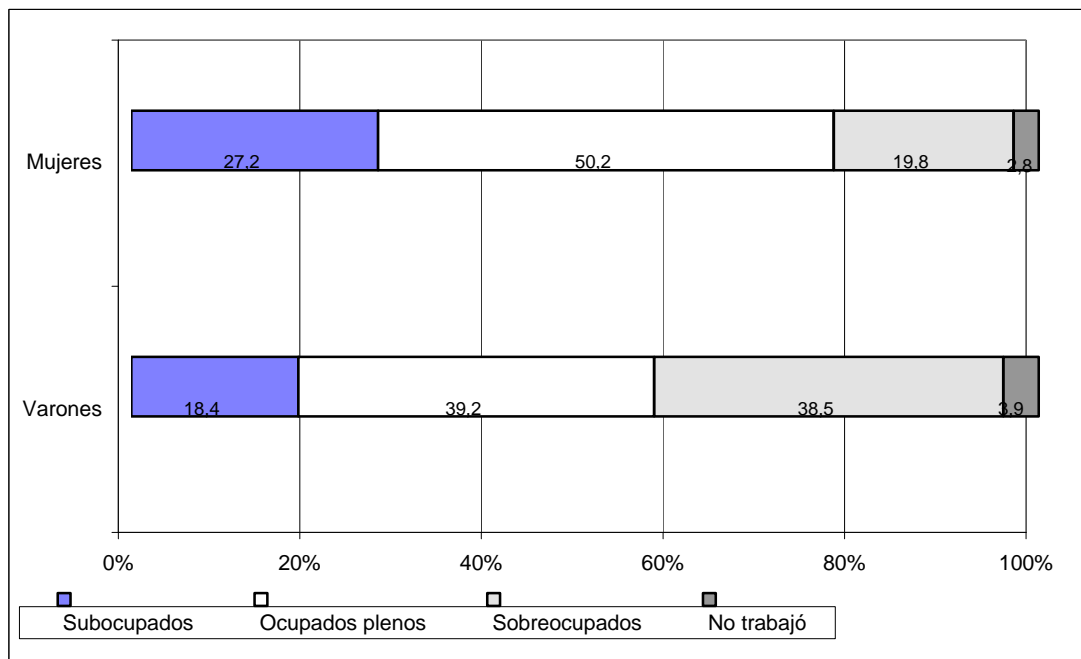
**Fuente:** INDEC. Dirección General de Estadísticas y Censos de la Provincia del Neuquén.  
 Encuesta Permanente de Hogares.

**Cuadro 50**  
**Ocupados por sexo según posición en el hogar e intensidad de la ocupación**  
**Octubre de 2001**

Posición en el hogar e intensidad de la ocupación	Total	Sexo	
		Varones	Mujeres
		%	
<b>Jefes</b>	<b>100,0</b>	<b>100,0</b>	<b>100,0</b>
Subocupados	12,5	9,7	20,9
Ocupados plenos	36,8	33,3	47,6
Sobreocupados	46,3	52,8	26,6
No trabajó circunstancialmente	4,4	4,2	4,9
<b>No Jefes</b>	<b>100,0</b>	<b>100,0</b>	<b>100,0</b>
Subocupados	24,5	18,4	27,2
Ocupados plenos	46,7	39,2	50,2
Sobreocupados	25,7	38,5	19,8
No trabajó circunstancialmente	3,1	3,9	2,8

**Fuente:** INDEC. Dirección General de Estadísticas y Censos de la Provincia del Neuquén.  
 Encuesta Permanente de Hogares.

**Gráfico 26**  
**Ocupados jefes del hogar por sexo según intensidad de la ocupación**  
**Octubre de 2001**



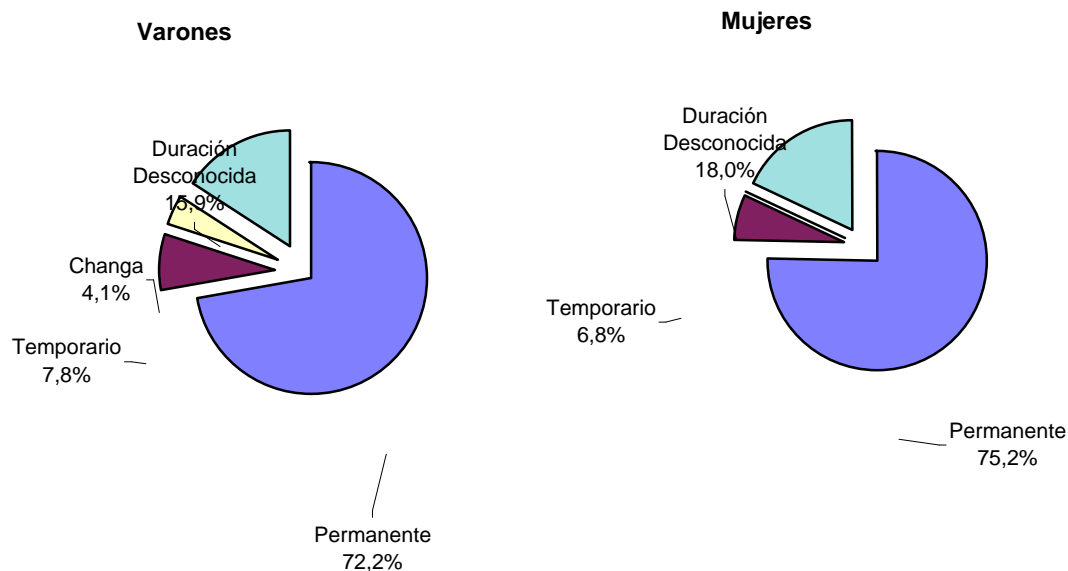
**Fuente:** INDEC. Dirección General de Estadísticas y Censos de la Provincia del Neuquén.  
 Encuesta Permanente de Hogares.

**Cuadro 51**  
**Ocupados por sexo según estabilidad de la ocupación**  
**Octubre de 2001**

Estabilidad de la ocupación	Total	Sexo	
		Varones	Mujeres
		%	
<b>Total</b>	<b>100,0</b>	<b>100,0</b>	<b>100,0</b>
Permanente	73,6	72,2	75,2
Temporario	7,3	7,8	6,8
Changa	2,3	4,1	-
Duración Desconocida	16,8	15,9	18,0

**Fuente:** INDEC. Dirección General de Estadísticas y Censos de la Provincia del Neuquén.  
 Encuesta Permanente de Hogares.

**Gráfico 27**  
**Ocupados por sexo según estabilidad de la ocupación**  
**Octubre de 2001**



**Fuente:** INDEC. Dirección General de Estadísticas y Censos de la Provincia del Neuquén.  
 Encuesta Permanente de Hogares.

**Cuadro 52**  
**Ocupados por rama de actividad según grupo de edad**  
**Octubre de 2001**

Grupo de edad	Total	Rama de actividad							
		Actividades Primarias	Industria	Construcción	Comercio	Servicios	Servicio Doméstico	Otras (1)	Ignorada
		%							
Menos de 20 años	100,0	3,1	6,5	12,2	31,1	28,1	19,0	-	-
20 a 29 años	100,0	5,7	4,6	5,1	25,8	47,9	10,0	0,9	-
30 a 49 años	100,0	3,5	5,6	7,3	17,1	56,8	8,2	1,5	-
50 a 65 años	100,0	6,7	8,0	7,3	15,5	50,7	10,2	1,6	-
66 años y más	100,0	-	9,3	22,9	30,1	32,9	-	-	4,8

(1)"Otras" incluye Electricidad, gas y agua y Organizaciones y órganos extraterritoriales.

**Fuente:** INDEC. Dirección General de Estadísticas y Censos de la Provincia del Neuquén.

Encuesta Permanente de Hogares.



**Cuadro 53**  
**Ocupados por categoría ocupacional según grupo de edad**  
**Octubre de 2001**

Grupo de edad	Total	Categoría ocupacional			
		Patrón	Cuenta propia	Asalariados	Trabajador sin salario
				%	
Menos de 20 años	100,0	-	12,5	78,4	9,1
20 a 29 años	100,0	0,9	15,6	82,7	0,8
30 a 49 años	100,0	1,7	18,8	78,7	0,8
50 a 65 años	100,0	4,1	19,8	73,6	2,5
66 años y más	100,0	-	50,7	44,7	4,6

**Fuente:** INDEC. Dirección General de Estadísticas y Censos de la Provincia del Neuquén.  
 Encuesta Permanente de Hogares.

**Cuadro 54**  
**Población ocupada por onda y sector según calificación de la tarea**  
**Años 1995 / 2001**

Calificación de la tarea	Oct'95		Oct'96		Oct'97		Oct'98	
	S.Público	S.Privado	S.Público	S.Privado	S.Público	S.Privado	S.Público	S.Privado
	%							
Total	100,0	100,0	100,0	100,0	100,0	100,0	100,0	100,0
Profesional	9,7	6,4	10,5	4,2	9,1	8,1	9,1	6,1
Técnico	34,1	11,9	31,5	16,2	31,9	12,3	31,9	11,6
Operativa	41,9	45,8	46,7	44,7	42,9	45,3	42,9	45,5
No calificada	14,3	35,9	11,3	34,9	16,1	34,3	16,1	36,8

Calificación de la tarea	Oct'99		Oct'00		Oct'01	
	S.Público	S.Privado	S.Público	S.Privado	S.Público	S.Privado
	%					
Total	100,0	100,0	100,0	100,0	100,0	100,0
Profesional	10,6	5,4	12,3	6,2	10,2	4,2
Técnico	28,9	12,5	28,8	13,4	30,8	12,9
Operativa	43,5	43,2	41,5	41,7	40,5	42,0
No calificada	17,0	38,9	17,4	38,7	18,2	40,9
Ignorada	-	-	-	-	0,3	-

**Fuente:** INDEC. Dirección General de Estadísticas y Censos de la Provincia del Neuquén.  
 Encuesta Permanente de Hogares.

**Cuadro 55****Promedio del ingreso de la ocupación principal por sector según calificación de la tarea**

En valores corrientes

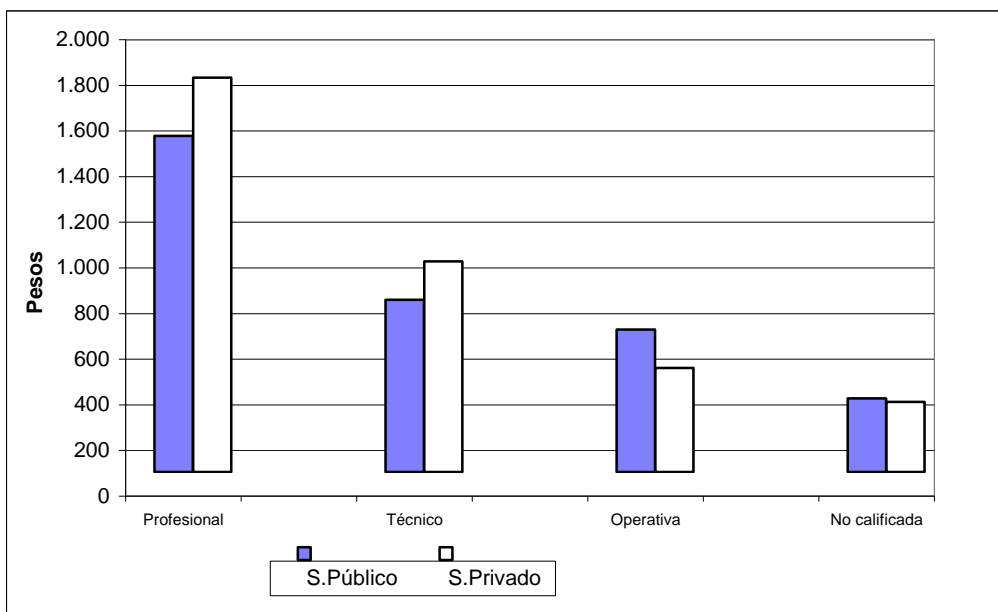
Años 1995 / 2001

Calificación de la tarea	Oct'95		Oct'96		Oct'97		Oct'98	
	S.Público	S.Privado	S.Público	S.Privado	S.Público	S.Privado	S.Público	S.Privado
pesos								
<b>Total</b>	<b>786,2</b>	<b>610,4</b>	<b>695,2</b>	<b>621,8</b>	<b>664,6</b>	<b>644,7</b>	<b>666,4</b>	<b>636,4</b>
Profesional	1.666,7	1.980,9	1.336,4	1.810,9	1.430,4	2.174,8	1.333,1	2.570,3
Técnico	794,9	997,5	756,8	1.171,3	701,5	930,1	710,2	1.008,0
Operativa	691,6	539,1	598,1	540,4	598,1	553,1	555,7	544,9
No calificada	446,6	326,9	330,1	325,4	339,0	304,3	391,9	314,2

Calificación de la tarea	Oct'99		Oct'00		Oct'01	
	S.Público	S.Privado	S.Público	S.Privado	S.Público	S.Privado
pesos						
<b>Total</b>	<b>756,8</b>	<b>569,4</b>	<b>761,92</b>	<b>550,5</b>	<b>680,34</b>	<b>494,73</b>
Profesional	1.766,0	1.871,8	1.697,2	1.366,0	1.473,0	1.728,5
Técnico	846,9	1.011,8	745,8	893,5	755,1	922,6
Operativa	586,1	522,4	594,2	482,4	624,5	456,5
No calificada	414,6	300,3	394,7	253,5	322,3	306,9

**Fuente:** INDEC. Dirección General de Estadísticas y Censos de la Provincia del Neuquén.  
Encuesta Permanente de Hogares.

**Gráfico 28**  
**Promedio del ingreso de la ocupación principal por sector**  
**según calificación de la tarea. En valores corrientes**  
**Octubre de 2001**



**Fuente:** INDEC. Dirección General de Estadísticas y Censos de la Provincia del Neuquén.  
Encuesta Permanente de Hogares.

**Cuadro 56**  
**Intervalo de cada grupo en la escala de ingreso según año**  
**En valores corrientes**  
**Años 1995 / 2001**

Año	Grupo		
	I	II	III
	pesos		
1995	Hasta 598,43	598,44 a 1.052,91	más de 1.052,91
1996	Hasta 596,72	596,73 a 1.049,89	más de 1.049,89
1997	Hasta 576,25	576,26 a 1.013,88	más de 1.013,88
1998	Hasta 575,27	575,28 a 1.012,15	más de 1.012,15
1999	Hasta 522,14	522,15 a 918,66	más de 918,66
2000	Hasta 495,88	495,89 a 872,47	más de 872,47
2001	Hasta 491,09	491,09 a 864,03	más de 864,03

**Nota:** El ingreso registrado corresponde al mes anterior de la onda. El grupo de ingreso de los hogares es la distribución de los hogares en los distintos grupos en la escala de ingreso de acuerdo al monto de su ingreso total familiar. Se categorizan en tres grupos:

**Grupo I:** Ingreso igual o inferior al valor de una canasta de alimentos de gasto mínimo, más gastos básicos en salud, transporte, vivienda y educación.

**Grupo II:** Ingreso superior al grupo I y que permite cubrir el 100% de los gastos correspondientes a la canasta del Índice de Precios al Consumidor.

**Grupo III:** Ingreso superior al grupo anterior.

**Fuente:** INDEC. Dirección General de Estadísticas y Censos de la Provincia del Neuquén.  
 Encuesta Permanente de Hogares.

o

**Promedio del ingreso total de los hogares por grupo en la  
escala de ingreso según año  
A valores constantes de septiembre de 2001  
Años 1995 / 2001**

Año	Total	Grupo		
		I	II	III
pesos				
1995	852,33	285,11	659,58	1.704,65
1996	846,22	272,90	658,80	1.718,65
1997	875,71	300,22	662,16	1.730,58
1998	947,11	311,27	704,08	1.905,45
1999	919,59	293,58	640,15	1.693,91
2000	937,77	276,25	623,82	1.668,43
2001	851,00	268,20	614,20	1.519,50

**Nota:** El ingreso registrado corresponde al mes anterior de la onda. El grupo de ingreso de los hogares es la distribución de los hogares en los distintos grupos en la escala de ingreso de acuerdo al monto de su ingreso total familiar. Se categorizan en tres grupos:  
**Grupo I:** Ingreso igual o inferior al valor de una canasta de alimentos de gasto mínimo, más gastos básicos en salud, transporte, vivienda y educación.  
**Grupo II:** Ingreso superior al grupo I y que permite cubrir el 100% de los gastos correspondientes a la canasta del Índice de Precios al Consumidor.  
**Grupo III:** Ingreso superior al grupo anterior.

**Fuente:** INDEC. Dirección General de Estadísticas y Censos de la Provincia del Neuquén.  
Encuesta Permanente de Hogares.

**Cuadro 58**  
**Hogares por grupo en la escala de ingreso según año**  
**Años 1995 / 2001**

Año	Total	Grupo		
		I	II	III
		%		
1995	100,0	37,0	30,2	32,8
1996	100,0	39,1	28,1	32,8
1997	100,0	36,9	29,9	33,2
1998	100,0	37,4	29,5	33,1
1999	100,0	36,2	24,2	39,6
2000	100,0	30,9	27,9	41,2
2001	100,0	31,2	29,6	39,2

**Nota:** El ingreso registrado corresponde al mes anterior de la onda. El grupo de ingreso de los hogares es la distribución de los hogares en los distintos grupos en la escala de ingreso de acuerdo al monto de su ingreso total familiar. Se categorizan en tres grupos:

**Grupo I:** Ingreso igual o inferior al valor de una canasta de alimentos de gasto mínimo, más gastos básicos en salud, transporte, vivienda y educación.

**Grupo II:** Ingreso superior al grupo I y que permite cubrir el 100% de los gastos correspondientes a la canasta del Índice de Precios al Consumidor.

**Grupo III:** Ingreso superior al grupo anterior.

**Fuente:** INDEC. Dirección General de Estadísticas y Censos de la Provincia del Neuquén.  
 Encuesta Permanente de Hogares.

**Cuadro 59**  
**Población total por grupo en la escala de ingreso de los hogares según año**  
**Años 1995 / 2001**

Año	Total	Grupo		
		I	II	III
		%		
1995	100,0	35,5	30,0	34,5
1996	100,0	35,8	29,7	34,5
1997	100,0	32,7	31,3	36,0
1998	100,0	32,6	30,5	36,9
1999	100,0	31,8	24,0	44,2
2000	100,0	27,0	27,8	45,2
2001	100,0	27,8	28,4	43,8

**Nota:** El ingreso registrado corresponde al mes anterior de la onda. El grupo de ingreso de los hogares es la distribución de los hogares en los distintos grupos en la escala de ingreso de acuerdo al monto de su ingreso total familiar. Se categorizan en tres grupos:  
**Grupo I:** Ingreso igual o inferior al valor de una canasta de alimentos de gasto mínimo, más gastos básicos en salud, transporte, vivienda y educación.  
**Grupo II:** Ingreso superior al grupo I y que permite cubrir el 100% de los gastos correspondientes a la canasta del Índice de Precios al Consumidor.  
**Grupo III:** Ingreso superior al grupo anterior.

**Fuente:** INDEC. Dirección General de Estadísticas y Censos de la Provincia del Neuquén.  
 Encuesta Permanente de Hogares.



**Cuadro 60**  
**Hogares por onda según condición de Necesidades Básicas Insatisfechas**  
**Años 1995 / 2001**

Condición NBI	Onda						
	Oct '95	Oct '96	Oct '97	Oct '98	Oct '99	Oct '00	Oct '01
	%						
Total	100,0	100,0	100,0	100,0	100,0	100,0	100,0
Con NBI	16,8	15,5	17,5	15,2	15,1	14,7	15,4
Sin NBI	83,2	84,5	82,5	84,8	84,9	85,3	84,6

**Fuente:** INDEC. Dirección General de Estadísticas y Censos de la Provincia del Neuquén.  
 Encuesta Permanente de Hogares.

**Cuadro 60.1**  
**Población por onda según condición de Necesidades Básicas Insatisfechas**  
**Años 1995 / 2001**

Condición NBI	Onda						
	Oct '95	Oct '96	Oct '97	Oct '98	Oct '99	Oct '00	Oct '01
	%						
Total	100,0	100,0	100,0	100,0	100,0	100,0	100,0
Con NBI	24,6	18,5	21,3	18,8	18,5	18,3	18,9
Sin NBI	75,4	81,5	78,7	81,2	81,5	81,7	81,1

**Fuente:** INDEC. Dirección General de Estadísticas y Censos de la Provincia del Neuquén.  
 Encuesta Permanente de Hogares.

**Cuadro 61**

**Panel I.a. Población por condición de actividad en octubre de 1996 según condición de actividad en mayo de 1996. Porcentaje horizontal.**

Condición de actividad mayo de 1996	Condición de actividad en octubre de 1996			
	Total	Ocupado	Desocupado	Inactivo
	%			
<b>Total</b>	<b>100,0</b>	57,3	8,1	34,6
Ocupado	<b>100,0</b>	89,9	5,9	4,2
Desocupado	<b>100,0</b>	37,8	35,0	27,2
Inactivo	<b>100,0</b>	9,6	5,6	84,8

**Nota:** Información correspondiente al grupo de personas que conforman el panel de observación, es decir que permanecen en la muestra en las dos ondas consecutivas y con cuyos datos pudo realizarse un matching.

**Fuente:** INDEC. Dirección General de Estadísticas y Censos de la Provincia del Neuquén.  
Encuesta Permanente de Hogares.

**Cuadro 61.1**

**Panel I.b. Población por condición de actividad en octubre de 1996 según condición de actividad en mayo de 1996. Porcentaje vertical.**

Condición de actividad mayo de 1996	Condición de actividad en octubre de 1996			
	Total	Ocupado	Desocupado	Inactivo
	%			
<b>Total</b>	<b>100,0</b>	<b>100,0</b>	<b>100,0</b>	<b>100,0</b>
Ocupado	56,5	88,7	40,8	6,8
Desocupado	8,1	5,4	34,9	6,4
Inactivo	35,4	5,9	24,3	86,8

**Nota:** Información correspondiente al grupo de personas que conforman el panel de observación, es decir que permanecen en la muestra en las dos ondas consecutivas y con cuyos datos pudo realizarse un matching.

**Fuente:** INDEC. Dirección General de Estadísticas y Censos de la Provincia del Neuquén.  
Encuesta Permanente de Hogares.

**Cuadro 62**

**Panel II.a. Población por condición de actividad en octubre de 1997 según condición de actividad en mayo de 1997. Porcentaje horizontal.**

Condición de actividad mayo de 1997	Condición de actividad en octubre de 1997			
	Total	Ocupado	Desocupado	Inactivo
	%			
<b>Total</b>	<b>100,0</b>	56,9	6,8	36,3
Ocupado	<b>100,0</b>	90,5	3,2	6,3
Desocupado	<b>100,0</b>	46,7	41,0	12,3
Inactivo	<b>100,0</b>	11,0	4,9	84,1

**Nota:** Información correspondiente al grupo de personas que conforman el panel de observación, es decir que permanecen en la muestra en las dos ondas consecutivas y con cuyos datos pudo realizarse un matching.

**Fuente:** INDEC. Dirección General de Estadísticas y Censos de la Provincia del Neuquén.  
Encuesta Permanente de Hogares.

**Cuadro 62.1**

**Panel II.b. Población por condición de actividad en octubre de 1997 según condición de actividad en mayo de 1997. Porcentaje vertical.**

Condición de actividad mayo de 1997	Condición de actividad en octubre de 1997			
	Total	Ocupado	Desocupado	Inactivo
	%			
<b>Total</b>	<b>100,0</b>	<b>100,0</b>	<b>100,0</b>	<b>100,0</b>
Ocupado	54,2	86,3	25,8	9,4
Desocupado	7,7	6,3	46,5	2,6
Inactivo	38,1	7,4	27,7	88,0

**Nota:** Información correspondiente al grupo de personas que conforman el panel de observación, es decir que permanecen en la muestra en las dos ondas consecutivas y con cuyos datos pudo realizarse un matching.

**Fuente:** INDEC. Dirección General de Estadísticas y Censos de la Provincia del Neuquén.  
Encuesta Permanente de Hogares.

**Cuadro 63**

**Panel III.a. Población por condición de actividad en octubre de 1998 según condición de actividad en mayo de 1998. Porcentaje horizontal.**

Condición de actividad mayo de 1998	Condición de actividad en octubre de 1998			
	Total	Ocupado	Desocupado	Inactivo
	%			
<b>Total</b>	<b>100,0</b>	57,6	7,9	34,5
Ocupado	<b>100,0</b>	91,6	4,3	4,1
Desocupado	<b>100,0</b>	41,0	39,6	19,4
Inactivo	<b>100,0</b>	11,1	6,3	82,6

**Nota:** Información correspondiente al grupo de personas que conforman el panel de observación, es decir que permanecen en la muestra en las dos ondas consecutivas y con cuyos datos pudo realizarse un matching.

**Fuente:** INDEC. Dirección General de Estadísticas y Censos de la Provincia del Neuquén.  
Encuesta Permanente de Hogares.

**Cuadro 63.1**

**Panel III.b. Población por condición de actividad en octubre de 1998 según condición de actividad en mayo de 1998. Porcentaje vertical.**

Condición de actividad mayo de 1998	Condición de actividad en octubre de 1998			
	Total	Ocupado	Desocupado	Inactivo
	%			
<b>Total</b>	<b>100,0</b>	<b>100,0</b>	<b>100,0</b>	<b>100,0</b>
Ocupado	55,0	87,2	30,2	6,6
Desocupado	7,9	5,6	39,8	4,4
Inactivo	37,1	7,2	30,0	89,0

**Nota:** Información correspondiente al grupo de personas que conforman el panel de observación, es decir que permanecen en la muestra en las dos ondas consecutivas y con cuyos datos pudo realizarse un matching.

**Fuente:** INDEC. Dirección General de Estadísticas y Censos de la Provincia del Neuquén.  
Encuesta Permanente de Hogares.

**Cuadro 64**

**Panel IV.a. Población por condición de actividad en octubre de 1999 según condición de actividad en mayo de 1999. Porcentaje horizontal.**

Condición de actividad mayo de 1999	Condición de actividad en octubre de 1999			
	Total	Ocupado	Desocupado	Inactivo
	%			
<b>Total</b>	<b>100,0</b>	57,6	8,6	33,8
Ocupado	<b>100,0</b>	90,6	3,8	5,6
Desocupado	<b>100,0</b>	47,1	32,2	20,7
Inactivo	<b>100,0</b>	10,7	9,5	79,8

**Nota:** Información correspondiente al grupo de personas que conforman el panel de observación, es decir que permanecen en la muestra en las dos ondas consecutivas y con cuyos datos pudo realizarse un matching.

**Fuente:** INDEC. Dirección General de Estadísticas y Censos de la Provincia del Neuquén. Encuesta Permanente de Hogares.

**Cuadro 64.1**

**Panel IV.b. Población por condición de actividad en octubre de 1999 según condición de actividad en mayo de 1999. Porcentaje vertical.**

Condición de actividad mayo de 1999	Condición de actividad en octubre de 1999			
	Total	Ocupado	Desocupado	Inactivo
	%			
<b>Total</b>	<b>100,0</b>	<b>100,0</b>	<b>100,0</b>	<b>100,0</b>
Ocupado	54,2	85,3	23,9	9,1
Desocupado	9,8	8,0	36,5	6,0
Inactivo	36,0	6,7	39,6	84,9

**Nota:** Información correspondiente al grupo de personas que conforman el panel de observación, es decir que permanecen en la muestra en las dos ondas consecutivas y con cuyos datos pudo realizarse un matching.

**Fuente:** INDEC. Dirección General de Estadísticas y Censos de la Provincia del Neuquén. Encuesta Permanente de Hogares.

**Cuadro 65**

**Panel V.a. Población por condición de actividad en octubre de 2000 según condición de actividad en mayo de 2000. Porcentaje horizontal.**

Condición de actividad mayo de 2000	Condición de actividad en octubre de 2000			
	Total	Ocupado	Desocupado	Inactivo
	%			
<b>Total</b>	<b>100,0</b>	<b>100,0</b>	<b>100,0</b>	<b>100,0</b>
Ocupado	55,8	87,3	32,7	7,0
Desocupado	10,3	6,8	39,9	6,5
Inactivo	33,9	5,9	27,4	86,5

**Nota:** Información correspondiente al grupo de personas que conforman el panel de observación, es decir que permanecen en la muestra en las dos ondas consecutivas y con cuyos datos pudo realizarse un matching.

**Fuente:** INDEC. Dirección General de Estadísticas y Censos de la Provincia del Neuquén. Encuesta Permanente de Hogares.

**Cuadro 65.1**

**Panel V.b. Población por condición de actividad en octubre de 2000 según condición de actividad en mayo de 2000. Porcentaje vertical.**

Condición de actividad mayo de 2000	Condición de actividad en octubre de 2000			
	Total	Ocupado	Desocupado	Inactivo
	%			
<b>Total</b>	<b>100,0</b>	57,4	10,7	31,9
Ocupado	<b>100,0</b>	89,7	6,3	4,0
Desocupado	<b>100,0</b>	38,2	41,5	20,3
Inactivo	<b>100,0</b>	10,0	8,6	81,4

**Nota:** Información correspondiente al grupo de personas que conforman el panel de observación, es decir que permanecen en la muestra en las dos ondas consecutivas y con cuyos datos pudo realizarse un matching.

**Fuente:** INDEC. Dirección General de Estadísticas y Censos de la Provincia del Neuquén. Encuesta Permanente de Hogares.

**Cuadro 66**

**Panel VI.a. Población por condición de actividad en octubre de 2001 según condición de actividad en mayo de 2001. Porcentaje horizontal.**

Condición de actividad mayo de 2001	Condición de actividad en octubre de 2001			
	Total	Ocupado	Desocupado	Inactivo
	%			
Total	100,0	100,0	100,0	100,0
Ocupado	54,8	86,9	40,9	8,2
Desocupado	9,9	6,3	33,6	7,4
Inactivo	35,3	6,8	25,5	84,4

**Nota:** Información correspondiente al grupo de personas que conforman el panel de observación, es decir que permanecen en la muestra en las dos ondas consecutivas y con cuyos datos pudo realizarse un matching.

**Fuente:** INDEC. Dirección General de Estadísticas y Censos de la Provincia del Neuquén. Encuesta Permanente de Hogares.

**Cuadro 66.1**

**Panel VI.b. Población por condición de actividad en octubre de 2001 según condición de actividad en mayo de 2001. Porcentaje vertical.**

Condición de actividad mayo de 2001	Condición de actividad en octubre de 2001			
	Total	Ocupado	Desocupado	Inactivo
	%			
Total	100,0	54,4	11,7	33,9
Ocupado	100,0	86,2	8,7	5,1
Desocupado	100,0	34,7	39,8	25,5
Inactivo	100,0	10,5	8,4	81,1

**Nota:** Información correspondiente al grupo de personas que conforman el panel de observación, es decir que permanecen en la muestra en las dos ondas consecutivas y con cuyos datos pudo realizarse un matching.

**Fuente:** INDEC. Dirección General de Estadísticas y Censos de la Provincia del Neuquén. Encuesta Permanente de Hogares.

## Cuadro 67

**Tasas de actividad, empleo, desocupación y subocupados demandantes y no demandantes según aglomerado urbano**  
**Octubre de 2001**

Provincia	Aglomerado urbano	Actividad	Empleo	Desocup.	Subocupados demandantes	Subocupados no demandantes
					%	
Buenos Aires	Bahía Blanca-Cerri	41,1	32,8	20,3	8,6	3,9
	Gran La Plata	44,2	37,0	16,3	9,3 (a)	5,0 (a)
Catamarca	Gran Catamarca	38,7	31,4	19,0	14,1	3,9
Córdoba	Gran Córdoba	37,0	31,1	15,9	9,2	6,2
Corrientes	Corrientes	38,0	30,5	19,8	10,8	5,1
Chaco	Gran Resistencia	34,9	29,4	15,9	9,0	5,4
Chubut	Cdro. Rivadavia-Rada Tilly	39,2	33,6	14,1	7,6	2,9
Entre Ríos	Gran Paraná	39,5	32,5	17,7	9,0	7,5
Formosa	Formosa	31,5	27,0	14,5	7,4	3,8
Jujuy	Jujuy-Palpalá	35,0	28,2	19,5	12,1	4,5
La Pampa	Santa Rosa-Toay	44,2	37,5	15,2	8,3	3,9
La Rioja	La Rioja	36,6	31,5	13,8	12,5	6,7
Mendoza	Gran Mendoza	39,4	34,1	13,5	12,8	5,6
Misiones	Posadas	34,1	31,8	6,8	14,0	6,1
Neuquén	Neuquén-Plottier	43,6	36,3	16,7	10,1	4,8
Salta	Salta	39,4	32,2	18,3	14,2	6,3
San Juan	Gran San Juan	39,3	32,8	16,4	13,8	6,0
San Luis	San Luis-El Chorrillo	37,1	32,6	12,2	12,6	6,2
Santa Cruz	Río Gallegos	40,2	(a) 39,2 (a)	2,5 (a)	3,5 (a)	2,6 (a)
Santa Fe	Gran Rosario	43,8	33,8	22,8	10,6	6,6
	Gran Santa Fe	39,0	31,0	20,3	12,2 (a)	2,7 (a)
Sgo. Del Estero	Sgo.del Estero-La Banda	35,0	30,7	12,3	7,6	4,5
T.del Fuego	Ushuaia-Río Grande	42,6	37,5	12,1	10,0	3,8
Tucumán	Gran Tucumán-Tafí Viejo	38,2	31,3	17,9	11,6	6,1
<b>Total 24 aglomerados urbanos relevados</b>		39,3	32,6	17,1	10,7	5,5
Buenos Aires	Mar del Plata-Batán	46,2	35,7	22,8	9,3	6,9
Córdoba	Río Cuarto	39,8	34,9	12,1	9,4	5,8
Entre Ríos	Concordia	35,2	28,3	19,5	11,3	5,0
<b>Total 27 aglomerados urbanos relevados (sin GBA)</b>		39,6	32,7	17,4	10,6	5,6
	Gran Buenos Aires	44,4	35,9	19,0	10,8	5,7
	Ciudad de Buenos Aires	50,2	43,0	14,3	7,5	4,3
	Partidos del conurbano	42,3	33,4	21,0	12,2	6,3
<b>Total 28 aglomerados urbanos relevados</b>		42,2	34,5	18,3	10,7	5,6
<b>Dominio urbano-rural</b>						
Río Negro	Alto Valle del Río Negro (1)				///	///

(a) Dato sujeto a revisión.

(1) El relevamiento se realiza en el mes de setiembre.

Fuente: Elaborado por la Dirección General de Estadísticas y Censos en base a la Información de Prensa del INDEC.



**Cuadro 68**  
**Evolución de la tasa de actividad por onda según aglomerado urbano**  
**Años 1995 / 2001**

Provincia	Aglomerado urbano	Oct'95	Oct'96	Oct'97	Oct'98	Oct'99	Oct'00	Oct'01
					%			
Buenos Aires	Bahía Blanca-Cerri	39,3	41,2	41,1	42,5	41,1	41,2	41,1
	Gran La Plata	42,5	43,2	43,1	42,7	41,2	45,6	44,2
	Mar del Plata-Batán	42,7	42,2	45,2	41,6	42,8	47,2	46,2
Catamarca	Gran Catamarca	34,6	35,1	37,2	34,9	38,8	37,1	38,7
Córdoba	Gran Córdoba	38,4	.	41,7	40,0	40,9	40,9	37,0
	Río Cuarto	40,6	40,0	40,0	37,5	36,8	37,5	39,8
Corrientes	Corrientes	35,9	35,5	36,9	36,3	35,5	34,8	38,0
Chaco	Gran Resistencia	33,2	33,6	34,3	32,5	33,9	34,5	34,9
Chubut	Cdro Rivadavia-Rada Tilly	38,7	38,6	39,4	39,7	39,1	40,1	39,2
Entre Ríos	Concordia	34,2	33,2	32,8	37,1	38,8	35,2	35,2
	Gran Paraná	36,0	36,3	36,5	37,8	39,3	38,6	39,5
Formosa	Formosa	33,0	31,0	33,5	34,3	32,8	31,0	31,5
Jujuy	Jujuy-Palpalá	31,9	30,3	35,0	32,8	33,3	35,7	35,0
La Pampa	Santa Rosa-Toay	41,4	41,4	42,1	44,3	43,8	42,6	44,2
La Rioja	La Rioja	36,2	35,0	36,6	36,5	37,8	38,2	36,6
Mendoza	Gran Mendoza	37,5	39,2	37,7	37,5	39,3	39,4	39,4
Misiones	Posadas	36,1	35,1	35,5	35,5	35,2	36,2	34,1
Neuquén	Neuquén-Plottier	40,0	41,8	40,5	41,2	42,1	43,0	43,6
Salta	Salta	36,5	36,9	38,0	38,9	40,4	38,9	39,4
San Juan	Gran San Juan	37,0	36,0	37,2	37,7	37,5	38,5	39,3
San Luis	San Luis-El Chorrillo	38,2	37,3	38,9	37,0	36,8	40,2	37,1
Santa Cruz	Río Gallegos	38,5	38,1	37,7	38,2	39,6	39,4	40,2
Santa Fe	Gran Rosario	39,5	38,1	39,3	38,3	39,5	41,7	43,8
	Gran Santa Fe	39,1	35,6	37,8	36,9	36,1	39,1	39,0
Sgo. Del Estero	Sgo.del Estero-La Banda	33,0	32,3	32,5	31,0	32,2	34,5	35,0
T.del Fuego	Ushuaia-Río Grande	40,9	40,5	41,3	41,6	38,8	39,9	42,6
Tucumán	Gran Tucumán-Tafí Viejo	36,2	37,5	37,7	38,0	38,9	40,0	38,2
<b>Total aglomerados del interior</b>		<b>38,0</b>	<b>37,8</b>	<b>38,9</b>	<b>38,3</b>	<b>38,8</b>	<b>40,0</b>	<b>39,6</b>
	Gran Buenos Aires	44,2	44,9	45,1	45,4	46,0	45,1	44,4
	Ciudad de Buenos Aires	48,2	48,9	49,6	49,8	50,7	51,0	50,2
	Partido del conurbano	42,7	43,4	43,5	43,9	44,4	43,1	42,3
<b>Total aglomerados urbanos</b>		<b>41,4</b>	<b>41,9</b>	<b>42,3</b>	<b>42,1</b>	<b>42,7</b>	<b>42,7</b>	<b>42,2</b>
<b>Dominio urbano-rural</b>								
Río Negro	Alto Valle del Río Negro (1)	40,4	38,3	38,1	40,1	42,6	40,3	.

(1) El relevamiento se realiza en el mes de setiembre.

Fuente: Elaborado por la Dirección General de Estadísticas y Censos en base a la Información de Prensa del INDEC.

**Cuadro 69**  
**Evolución de la tasa de empleo por onda según aglomerado urbano**  
**Años 1995 / 2001**

Provincia	Agglomerado urbano	Oct'95	Oct'96	Oct'97	Oct'98	Oct'99	Oct'00	Oct'01
					%			
Buenos Aires	Bahía Blanca-Cerri	32,9	32,2	35,6	36,5	35,1	34,2	32,8
	Gran La Plata	34,1	35,3	36,8	37,7	35,4	38,5	37,0
	Mar del Plata-Batán	33,3	33,9	37,5	36,5	36,5	37,4	35,7
Catamarca	Gran Catamarca	30,4	30,6	32,2	30,6	32,6	30,9	31,4
Córdoba	Gran Córdoba	32,2	.	35,0	34,9	35,4	35,8	31,1
	Río Cuarto	32,4	33,1	34,8	33,6	33,2	33,4	34,9
Corrientes	Corrientes	30,6	30,0	32,0	32,0	30,6	29,0	30,5
Chaco	Gran Resistencia	29,0	28,6	30,8	28,9	29,7	30,6	29,4
Chubut	Cdro. Rivadavia-Rada Tilly	33,1	34,0	34,7	34,6	34,5	34,8	33,6
Entre Ríos	Concordia	28,6	28,1	28,3	31,8	32,0	28,9	28,3
	Gran Paraná	31,3	32,4	32,1	34,0	34,1	33,4	32,5
Formosa	Formosa	30,8	28,4	31,4	32,0	30,1	27,6	27,0
Jujuy	Jujuy-Palpalá	28,0	26,5	29,6	27,7	27,9	28,9	28,2
La Pampa	Santa Rosa-Toay	37,0	37,9	38,2	39,3	39,1	37,8	37,5
La Rioja	La Rioja	32,1	31,4	33,0	33,7	35,1	33,6	31,5
Mendoza	Gran Mendoza	35,0	36,6	35,4	35,4	36,6	35,5	34,1
Misiones	Posadas	33,3	32,5	33,8	33,8	33,3	33,6	31,8
Neuquén	Neuquén-Plottier	33,4	36,7	35,9	36,2	37,1	37,0	36,3
Salta	Salta	30,8	30,9	32,5	34,2	34,7	33,1	32,2
San Juan	Gran San Juan	31,8	32,5	34,0	35,0	33,7	33,6	32,8
San Luis	San Luis-El Chorrillo	34,3	34,1	34,4	34,8	34,5	36,5	32,6
Santa Cruz	Río Gallegos	35,8	35,7	35,9	36,7	38,2	38,6	39,2 (a)
Santa Fe	Gran Rosario	32,3	31,2	34,1	33,1	32,9	34,3	33,8
	Gran Santa Fe	31,0	29,7	31,7	31,9	31,3	33,0	31,0
Sgo. Del Estero	Sgo.del Estero-La Banda	30,2	28,3	29,4	29,5	29,4	30,9	30,7
T.del Fuego	Ushuaia-Río Grande	36,7	36,4	37,0	38,0	35,2	34,8	37,5
Tucumán	Gran Tucumán-Tafí Viejo	29,3	29,3	31,9	32,4	32,7	32,6	31,3
<b>Total aglomerados del interior</b>		<b>32,1</b>	<b>32,1</b>	<b>33,9</b>	<b>34,0</b>	<b>33,8</b>	<b>34,1</b>	<b>32,7</b>
	Gran Buenos Aires	36,5	36,5	38,7	39,4	39,4	38,5	35,9
	Ciudad de Buenos Aires	41,8	42,7	44,0	45,5	45,5	45,7	43,0
	Partido del conurbano	34,6	34,2	36,8	37,3	37,3	36,0	33,4
<b>Total aglomerados urbanos</b>		<b>34,5</b>	<b>34,6</b>	<b>36,5</b>	<b>36,9</b>	<b>36,8</b>	<b>36,5</b>	<b>34,5</b>
<b>Dominio urbano-rural</b>								
Río Negro	Alto Valle del Río Negro (1)	35,0	33,5	32,8	35,6	36,1	33,6	.

(a) Dato sujeto a revisión.

(1) El relevamiento se realiza en el mes de setiembre.

Fuente: Elaborado por la Dirección General de Estadísticas y Censos en base a la Información de Prensa del INDEC.

**Cuadro 70**  
**Evolución de la tasa de desocupación por onda según aglomerado urbano**  
**Años 1995 / 2001**

Provincia	Aglomerado urbano	Oct'95	Oct'96	Oct'97	Oct'98	Oct'99	Oct'00	Oct'01
					%			
Buenos Aires	Bahía Blanca-Cerri	16,4	22,0	13,4	14,0	14,6	17,0	20,3
	Gran La Plata	19,8	18,3	14,7	11,8	14,0	15,6	16,3
	Mar del Plata-Batán	22,1	19,5	17,0	12,2	14,7	20,8	22,8
Catamarca	Gran Catamarca	12,1	12,7	13,2	12,5	16,0	16,8	19,0
Córdoba	Gran Córdoba	15,9	.	16,1	12,8	13,6	12,5	15,9
	Río Cuarto	20,2	17,2	13,1	10,3	9,9	11,1	12,1
Corrientes	Corrientes	14,9	15,4	13,4	12,0	13,8	16,7	19,8
Chaco	Gran Resistencia	12,8	14,9	10,1	11,3	12,4	11,3	15,9
Chubut	Cdro. Rivadavia-Rada Tilly	14,5	11,9	11,8	12,8	11,8	13,3	14,1
Entre Ríos	Concordia	16,6	15,3	13,7	14,3	17,5	17,9	19,5
	Gran Paraná	13,2	10,7	12,2	10,0	13,3	13,5	17,7
Formosa	Formosa	6,7	8,1	6,3	6,9	8,2	11,1	14,5
Jujuy	Jujuy-Palpalá	12,4	12,5	15,5	15,6	16,1	19,1	19,5
La Pampa	Santa Rosa-Toay	10,6	8,6	9,3	11,3	10,7	11,2	15,2
La Rioja	La Rioja	11,3	10,5	9,7	7,6	7,2	12,1	13,8
Mendoza	Gran Mendoza	6,7	6,6	6,1	5,7	6,8	10,0	13,5
Misiones	Posadas	7,8	7,5	4,9	4,8	5,6	7,1	6,8
Neuquén	Neuquén-Plottier	16,5	12,3	11,3	12,2	12,0	14,0	16,7
Salta	Salta	15,7	16,3	14,3	12,0	14,1	14,9	18,3
San Juan	Gran San Juan	13,9	9,6	8,6	7,1	10,2	12,8	16,4
San Luis	San Luis-El Chorrillo	10,4	8,5	11,5	6,0	6,3	9,4	12,2
Santa Cruz	Río Gallegos	7,0	6,3	4,6	3,9	3,6	1,9	2,5 (a)
Santa Fe	Gran Rosario	18,1	18,2	13,2	13,5	16,8	17,8	22,8
	Gran Santa Fe	20,6	16,7	16,2	13,5	13,4	15,7	20,3
Sgo. Del Estero	Sgo.del Estero-La Banda	8,6	12,4	9,4	4,8	8,7	10,5	12,3
T.del Fuego	Ushuaia-Río Grande	10,3	10,1	10,3	8,7	9,2	12,8	12,1
Tucumán	Gran Tucumán-Tafí Viejo	19,1	21,8	15,5	14,9	15,9	18,4	17,9
<b>Total aglomerados del interior</b>		<b>15,5</b>	<b>15,0</b>	<b>12,8</b>	<b>11,3</b>	<b>12,8</b>	<b>14,6</b>	<b>17,4</b>
	Gran Buenos Aires	17,4	18,8	14,3	13,3	14,4	14,7	19,0
	Ciudad de Buenos Aires	13,3	12,8	11,1	8,6	10,3	10,4	14,3
	Partido del conurbano	19,0	21,2	15,6	15,1	16,1	16,5	21,0
<b>Total aglomerados urbanos</b>		<b>16,6</b>	<b>17,3</b>	<b>13,7</b>	<b>12,4</b>	<b>13,8</b>	<b>14,7</b>	<b>18,3</b>
<b>Dominio urbano-rural</b>								
Río Negro	Alto Valle del Río Negro (1)	13,5	12,5	13,9	11,3	15,3	16,7	.

(a) Dato sujeto a revisión.

(1) El relevamiento se realiza en el mes de setiembre.

Fuente: Elaborado por la Dirección General de Estadísticas y Censos en base a la Información de Prensa del INDEC.

## Cuadro 71

Evolución de la tasa de subocupación por condición de demandante y no demandante  
Años 1996 / 2001

Provincia	Aglomerado urbano	Oct'96		Oct'97	
		Demandante	No demandante	Demandante	No demandante
		%			
Buenos Aires	Bahía Blanca-Cerri	9,4	2,7	8,9	3,6
	Gran La Plata	8,9	3,3	10,1	4,1
	Mar del Plata-Batán	7,8	3,9	9,4	4,9
Catamarca	Gran Catamarca	10,1	5,2	9,7	4,4
Córdoba	Gran Córdoba	.	.	7,3	5,0
	Río Cuarto	9,1	5,2	7,2	5,5
Corrientes	Corrientes	8,1	4,0	8,5	5,6
Chaco	Gran Resistencia	8,4	4,5	4,9	5,9
Chubut	Cdro. Rivadavia-Rada Tilly	5,1	2,9	6,4	3,5
Entre Ríos	Concordia	9,2	5,9	8,9	3,5
	Gran Paraná	7,4	5,6	9,6	4,3
Formosa	Formosa	3,9	3,3	4,6	3,5
Jujuy	Jujuy-Palpalá	2,7	5,1	9,7	6,3
La Pampa	Santa Rosa-Toay	4,2	2,2	5,6	2,9
La Rioja	La Rioja	6,8	4,1	6,4	5,4
Mendoza	Gran Mendoza	12,4	5,7	10,2	5,7
Misiones	Posadas	9,5	7,1	10,3	3,9
Neuquén	Neuquén-Plottier	8,7	3,1	9,8	3,4
Salta	Salta	6,8	4,7	8,8	6,1
San Juan	Gran San Juan	12,2	3,6	11,1	4,0
San Luis	San Luis-El Chorrillo	10,4	4,4	9,2	3,1
Santa Cruz	Río Gallegos	3,4	1,0	3,4	1,8
Santa Fe	Gran Rosario	5,8	7,3	7,5	6,3
	Gran Santa Fe	6,6	3,1	7,2	4,1
Sgo. Del Estero	Sgo.del Estero-La Banda	5,3	2,4	6,0	5,3
T.del Fuego	Ushuaia-Río Grande	7,9	2,8	7,1	2,8
Tucumán	Gran Tucumán-Tafí Viejo	12,4	4,6	11,2	4,7
<b>Total aglomerados del interior</b>		<b>8,4</b>	<b>4,7</b>	<b>8,6</b>	<b>4,9</b>
	Gran Buenos Aires	8,5	5,3	7,8	5,2
	Ciudad de Buenos Aires	4,6	4,5	4,0	5,0
	Partido del conurbano	10,1	5,6	9,3	5,2
<b>Total aglomerados urbanos</b>		<b>8,5</b>	<b>5,1</b>	<b>8,1</b>	<b>5,0</b>

Nota: A partir de 1996 se desagrega la tasa de subocupación en demandante y no demandante.

continúa

Fuente: Elaborado por la Dirección General de Estadísticas y Censos en base a la Información de Prensa del INDEC.

71.continuación

Provincia	Aglomerado urbano	Oct'98		Oct'99	
		Demandante	No demandante	Demandante	No demandante
%					
Buenos Aires	Bahía Blanca-Cerri	7,6	4,0	6,1	3,8
	Gran La Plata	6,5	4,2	6,4	5,0
	Mar del Plata-Batán	6,9	5,7	10,4	4,4
Catamarca	Gran Catamarca	8,7	4,4	12,0	2,9
Córdoba	Gran Córdoba	7,4	5,9	7,5	4,6
	Río Cuarto	4,4	4,6	4,2	7,3
Corrientes	Corrientes	5,3	4,3	5,5	3,9
Chaco	Gran Resistencia	6,0	7,7	7,0	4,7
Chubut	Cdro. Rivadavia-Rada Tilly	6,3	3,0	10,6	2,9
Entre Ríos	Concordia	11,5	2,6	12,1	3,7
	Gran Paraná	5,9	6,1	10,8	5,3
Formosa	Formosa	4,7	3,4	4,2	2,8
Jujuy	Jujuy-Palpalá	10,7	5,0	9,5	6,5
La Pampa	Santa Rosa-Toay	7,9	3,9	5,5	3,0
La Rioja	La Rioja	7,2	7,6	10,9	8,2
Mendoza	Gran Mendoza	9,9	5,0	8,2	6,3
Misiones	Posadas	11,6	5,2	9,5	5,3
Neuquén	Neuquén-Plottier	9,6	2,4	10,0	3,2
Salta	Salta	9,3	4,8	10,1	5,6
San Juan	Gran San Juan	10,9	4,7	10,6	5,2
San Luis	San Luis-El Chorrillo	8,0	4,9	8,6	5,9
Santa Cruz	Río Gallegos	4,6	3,4	4,5	3,6
Santa Fe	Gran Rosario	6,0	8,3	5,8	6,0
	Gran Santa Fe	6,3	4,3	4,5	2,3
Sgo. Del Estero	Sgo.del Estero-La Banda	8,6	4,9	6,6	4,5
T.del Fuego	Ushuaia-Río Grande	8,4	4,1	5,5	3,7
Tucumán	Gran Tucumán-Tafí Viejo	12,4	4,4	14,0	4,1
<b>Total aglomerados del interior</b>		<b>7,9</b>	<b>5,3</b>	<b>8,1</b>	<b>4,8</b>
	Gran Buenos Aires	8,8	5,2	9,8	5,4
	Ciudad de Buenos Aires	5,8	4,0	6,5	5,1
	Partido del conurbano	10,0	5,6	11,0	5,5
<b>Total aglomerados urbanos</b>		<b>8,4</b>	<b>5,2</b>	<b>9,1</b>	<b>5,2</b>

**Nota:** A partir de 1996 se desagrega la tasa de subocupación en demandante y no demandante.

continúa

**Fuente:** Elaborado por la Dirección General de Estadísticas y Censos en base a la Información de Prensa del INDEC.

71.continuación

Provincia	Aglomerado urbano	Oct'00		Oct'01	
		Demandante	No demandante	Demandante	No demandante
%					
Buenos Aires	Bahía Blanca-Cerri	6,9	4,8	8,6	3,9
	Gran La Plata	10,2	5,5	9,3 (a)	5,0 (a)
	Mar del Plata-Batán	11,0	3,8	9,3	6,9
Catamarca	Gran Catamarca	11,6	3,1	14,1	3,9
Córdoba	Gran Córdoba	6,1	7,2	9,2	6,2
	Río Cuarto	5,4	5,0	9,4	5,8
Corrientes	Corrientes	6,6	4,3	10,8	5,1
Chaco	Gran Resistencia	7,9	4,5	9,0	5,4
Chubut	Cdro. Rivadavia-Rada Tilly	9,3	3,8	7,6	2,9
Entre Ríos	Concordia	11,5	4,8	11,3	5,0
	Gran Paraná	9,1	6,1	9,0	7,5
Formosa	Formosa	5,5	2,8	7,4	3,8
Jujuy	Jujuy-Palpalá	11,5	4,2	12,1	4,5
La Pampa	Santa Rosa-Toay	7,5	4,5	8,3	3,9
La Rioja	La Rioja	10,6	5,8	12,5	6,7
Mendoza	Gran Mendoza	9,1	6,0	12,8	5,6
Misiones	Posadas	12,1	5,8	14,0	6,1
Neuquén	Neuquén-Plottier	9,6	4,6	10,1	4,8
Salta	Salta	13,6	3,4	14,2	6,3
San Juan	Gran San Juan	15,3	6,2	13,8	6,0
San Luis	San Luis-El Chorrillo	15,0	3,9	12,6	6,2
Santa Cruz	Río Gallegos	4,0	2,7	3,5 (a)	2,6 (a)
Santa Fe	Gran Rosario	9,0	7,6	10,6	6,6
	Gran Santa Fe	11,7 (a)	4,6 (a)	12,2 (a)	2,7 (a)
Sgo. Del Estero	Sgo.del Estero-La Banda	4,1	4,2	7,6	4,5
T.del Fuego	Ushuaia-Río Grande	7,3	2,9	10,0	3,8
Tucumán	Gran Tucumán-Tafí Viejo	12,0	4,5	11,6	6,1
<b>Total aglomerados del interior</b>		<b>9,5</b>	<b>5,4</b>	<b>10,6</b>	<b>5,6</b>
	Gran Buenos Aires	9,2	5,3	10,8	5,7
	Ciudad de Buenos Aires	6,0	5,0	7,5	4,3
	Partido del conurbano	10,6	5,4	12,2	6,3
<b>Total aglomerados urbanos</b>		<b>9,3</b>	<b>5,3</b>	<b>10,7</b>	<b>5,6</b>

(a) Dato sujeto a revisión.

**Nota:** A partir de 1996 se desagrega la tasa de subocupación en demandante y no demandante.**Fuente:** Elaborado por la Dirección General de Estadísticas y Censos en base a la Información de Prensa del INDEC.

**Cuadro 72**  
**Coefficiente de variación por onda según valor de la estimación**  
**Años 1990 /2001**

Estimación X	Onda											
	Oct'90	Oct'91	Oct'92	Oct'93	Oct'94	Oct'95	Oct'96	Oct'97	Oct'98	Oct'99	Oct'00	Oct'01
	%											
500	32,9	32,5	31,8	32,4	32,2	44,3	45,3	45,1	44,9	47,3	46,3	47,7
1.000	23,2	22,9	22,5	22,9	22,7	31,3	32,0	31,9	31,7	33,4	32,7	33,7
2.000	16,3	16,2	15,8	16,1	16,0	22,1	22,6	22,5	22,4	23,6	23,1	23,8
3.000	13,3	13,2	12,9	13,1	13,1	18,0	18,4	18,3	18,2	19,2	18,8	19,4
3.500	12,3	12,2	11,9	12,1	12,1	16,6	17,0	16,9	16,9	17,8	17,4	17,9
4.000	11,5	11,4	11,1	11,3	11,3	15,5	15,9	15,8	15,8	16,6	16,3	16,8
4.500	10,8	10,7	10,5	10,7	10,6	14,6	15,0	14,9	14,9	15,6	15,3	15,8
5.000	10,2	10,1	9,9	10,1	10,1	13,9	14,2	14,1	14,1	14,8	14,5	15,0
5.500	9,7	9,6	9,5	9,6	9,6	13,2	13,5	13,5	13,4	14,1	13,8	14,2
6.000	9,3	9,2	9,0	9,2	9,2	12,6	12,9	12,9	12,8	13,5	13,2	13,6
6.500	8,9	8,8	8,7	8,8	8,8	12,1	12,4	12,4	12,3	13,0	12,7	13,1
7.000	8,6	8,5	8,3	8,5	8,5	11,7	11,9	11,9	11,8	12,5	12,2	12,6
7.500	8,3	8,2	8,0	8,2	8,2	11,3	11,5	11,5	11,4	12,0	11,8	12,2
8.000	8,0	7,9	7,8	7,9	7,9	10,9	11,1	11,1	11,1	11,7	11,4	11,8
8.500	7,7	7,7	7,5	7,7	7,6	10,6	10,8	10,8	10,7	11,3	11,1	11,4
9.000	7,5	7,5	7,3	7,5	7,4	10,2	10,5	10,4	10,4	11,0	10,7	11,1
10.000	7,1	7,1	6,9	7,0	7,0	9,7	9,9	9,9	9,9	10,4	10,2	10,5
15.000	5,7	5,7	5,6	5,7	5,6	7,8	8,0	8,0	8,0	8,4	8,2	8,5
20.000	4,8	4,8	4,7	4,8	4,8	6,7	6,9	6,8	6,8	7,2	7,1	7,3
30.000	3,8	3,8	3,7	3,8	3,8	5,3	5,5	5,5	5,5	5,8	5,6	5,8
40.000	3,2	3,2	3,1	3,2	3,2	4,5	4,6	4,6	4,6	4,9	4,8	4,9
50.000	2,7	2,7	2,7	2,8	2,8	3,9	4,0	4,0	4,0	4,3	4,2	4,3
60.000	2,4	2,4	2,3	2,4	2,4	3,5	3,6	3,6	3,6	3,8	3,7	3,9
70.000	2,1	2,1	2,1	2,2	-	-	-	-	-	-	-	-

**Nota:** Cifras con coeficientes de variación superiores al 10%, son considerados poco confiables.

**Fuente:** INDEC. Dirección General de Estadísticas y Censos. Tablas de errores de muestreo de la Encuesta Permanente de Hogares.