



Provincia del Neuquén

**Encuesta Permanente
de Hogares
Aglomerado Neuquén - Plottier**

**EVOLUCION DE INDICADORES
DEL MERCADO LABORAL**

**Resultados Semestrales
Período 2003 - 2005**



SUBSECRETARIA DE FINANZAS PUBLICAS
DIRECCION GENERAL DE ESTADISTICA Y CENSOS
PROVINCIA DEL NEUQUEN





PROVINCIA DEL NEUQUEN

**Ministerio de Hacienda y Finanzas
Subsecretaría de Finanzas
Públicas
Dirección General de
Estadística y Censos**

Gobernador de la Provincia
Dn. JORGE OMAR SOBISCH

Ministro de Hacienda y Finanzas
Cr. CLAUDIO SILVESTRINI

Subsecretario de Finanzas Públicas
Cr. MARCELO RAIMONDO

Director Provincial
de Coordinación Económica
Lic. ALEJANDRO MONTEIRO

Directora General
de Estadística y Censos
Lic. MARIA INES ILUNDAIN

Equipo Técnico:

Dirección de Estadísticas Sociodemográficas

Directora:

Lic. Ana Carolina HERRERO

Elaboración/

Procesamiento de datos:

Lic. Silvina KOPPRIO

Dirección de Coordinación Estadística

Directora /

Control de Edición:

Lic. María Clara NAIFLEISCH

Diseño de tapa:

Téc. Pub. Juan Carlos MARTINEZ

INDICE

Presentación.....	9
Consideraciones Metodológicas.....	10
Definiciones Básicas.....	12
Simbología utilizada.....	15

Principales Indicadores del Mercado Laboral

Cuadro 1	Población estimada por semestre según condición de actividad Segundo semestre de 2003 / Segundo semestre de 2005.....	17
Cuadro 2	Tasa de actividad, empleo, desocupación y subocupación por semestre Segundo semestre de 2003 / Segundo semestre de 2005.....	18
Gráfico 1	<i>Tasa de actividad y empleo por semestre Segundo semestre de 2003 / Segundo semestre de 2005.....</i>	19
Gráfico 2	<i>Tasa de desocupación y subocupación por semestre Segundo semestre de 2003 / Segundo semestre de 2005.....</i>	19
Cuadro 3	Tasa de actividad, empleo, desocupación y subocupación por semestre según total de aglomerados urbanos, Región Patagónica y aglomerado Neuquén – Plottier Segundo semestre de 2003 / Segundo semestre de 2005.....	20
Gráfico 3	<i>Tasa de desocupación por semestre según total de aglomerados urbanos, Región Patagónica y aglomerado Neuquén - Plottier Segundo semestre de 2003 / Segundo semestre de 2005.....</i>	21
Cuadro 4	Tasa de desocupación abierta y corregida por semestre Segundo semestre de 2003 / Segundo semestre de 2005.....	22
Gráfico 4	<i>Tasa de desocupación abierta y corregida por semestre Segundo semestre de 2003 / Segundo semestre de 2005.....</i>	22
Cuadro 5	Tasa de demandantes de empleo desocupados y ocupados por semestre Segundo semestre de 2003 / Segundo semestre de 2005.....	23
Gráfico 5	<i>Tasa de demandantes de empleo desocupados y ocupados por semestre Segundo semestre de 2003 / Segundo semestre de 2005.....</i>	24
Cuadro 6	Tasa específica de actividad por semestre según grupo de edad Segundo semestre de 2003 / Segundo semestre de 2005.....	25

Población Ocupada

Cuadro 7	Ocupados por semestre según nivel de instrucción Segundo semestre de 2003 / Segundo semestre de 2005.....	27
Gráfico 6	<i>Ocupados por semestre según nivel de instrucción Segundo semestre de 2003, 2004 y 2005.....</i>	<i>28</i>
Cuadro 8	Ocupados por semestre según intensidad de la ocupación Segundo semestre de 2003 / Segundo semestre de 2005.....	29
Gráfico 7	<i>Ocupados por semestre según intensidad de la ocupación Segundo semestre de 2003, 2004 y 2005.....</i>	<i>30</i>
Cuadro 9	Población ocupada por semestre según posición en el hogar Segundo semestre de 2003 / Segundo semestre de 2005.....	31
Cuadro 10	Ocupados por semestre según sexo y posición en el hogar Segundo semestre de 2003 / Segundo semestre de 2005.....	32
Cuadro 10.1	Varones ocupados por semestre según posición en el hogar Segundo semestre de 2003 / Segundo semestre de 2005.....	33
Cuadro 10.2	Mujeres ocupadas por semestre según posición en el hogar Segundo semestre de 2003 / Segundo semestre de 2005.....	33
Cuadro 11	Ocupados por semestre según intensidad horaria Segundo semestre de 2003 / Segundo semestre de 2005.....	34
Gráfico 8	<i>Ocupados por semestre según intensidad horaria Segundo semestre de 2003, 2004 y 2005.....</i>	<i>35</i>
Cuadro 12	Promedio de horas trabajadas semanales por semestre según cantidad de ocupaciones Segundo semestre de 2003 / Segundo semestre de 2005.....	36
Gráfico 9	<i>Ocupados por semestre y horas trabajadas según cantidad de ocupaciones Segundo semestre de 2003 / Segundo semestre de 2005.....</i>	<i>37.</i>
Cuadro 13	Ocupados por semestre según posición en el hogar e intensidad de la ocupación Segundo semestre de 2003 / Segundo semestre de 2005.....	38
Cuadro 14	Ocupados por semestre según tipo de empresa Segundo semestre de 2003 / Segundo semestre de 2005.....	39
Cuadro 15	Ocupados por semestre según rama de actividad Segundo semestre de 2003 / Segundo semestre de 2005.....	40
Gráfico 10	<i>Ocupados por semestre según rama de actividad Segundo semestre de 2003, 2004 y 2005.....</i>	<i>41</i>
Cuadro 15.1	Varones ocupados por semestre según rama de actividad Segundo semestre de 2003 / Segundo semestre de 2005.....	42

Gráfico 10.1	Varones ocupados por semestre según rama de actividad Segundo semestre de 2003, 2004 y 2005.....	43
Cuadro 15.2	Mujeres ocupadas por semestre según rama de actividad Segundo semestre de 2003 / Segundo semestre de 2005.....	44
Gráfico 10.2	Mujeres ocupadas por semestre según rama de actividad Segundo semestre de 2003, 2004 y 2005.....	45
Cuadro 16	Ocupados por semestre según categoría ocupacional Segundo semestre de 2003 / Segundo semestre de 2005.....	46
Cuadro 17	Ocupados por semestre según carácter ocupacional Segundo semestre de 2003 / Segundo semestre de 2005.....	47
Cuadro 17.1	Varones ocupados por semestre según carácter ocupacional Segundo semestre de 2003 / Segundo semestre de 2005.....	48
Cuadro 17.2	Mujeres ocupadas por semestre según carácter ocupacional Segundo semestre de 2003 / Segundo semestre de 2005.....	49
Cuadro 18	Ocupados por semestre según calificación de la tarea Segundo semestre de 2003 / Segundo semestre de 2005.....	50
Cuadro 18.1	Varones ocupados por semestre según calificación de la tarea Segundo semestre de 2003 / Segundo semestre de 2005.....	51
Cuadro 18.2	Mujeres ocupadas por semestre según calificación de la tarea Segundo semestre de 2003 / Segundo semestre de 2005.....	51
Gráfico 11	Población ocupada por sexo según calificación de la tarea Segundo semestre de 2005.....	52
Cuadro 19	Ingreso promedio de la ocupación principal de los ocupados por semestre según sexo a valores corrientes Segundo semestre de 2003 / Segundo semestre de 2005.....	53
Gráfico 12	Ingreso promedio de la ocupación principal de los ocupados por semestre según sexo a valores corrientes Segundo semestre de 2003 / Segundo semestre de 2005.....	53
Cuadro 19.1	Ingreso promedio de los asalariados ocupados por semestre según sexo a valores corrientes Segundo semestre de 2003 / Segundo semestre de 2005.....	54
Gráfico 12.1	Ingreso promedio de los asalariados ocupados por semestre según sexo a valores corrientes Segundo semestre de 2003 / Segundo semestre de 2005.....	54
Cuadro 20	Ocupados asalariados por semestre según descuento jubilatorio y sexo Segundo semestre de 2003 / Segundo semestre de 2005.....	55
Cuadro 21	Sobreocupados por semestre según sexo Segundo semestre de 2003 / Segundo semestre de 2005.....	56

Cuadro 22	Sobreocupados por semestre según nivel de instrucción Segundo semestre de 2003 / Segundo semestre de 2005.....	57
Cuadro 23	Tasa de subocupación por semestre según sexo Segundo semestre de 2003 / Segundo semestre de 2005.....	58
Gráfico 13	<i>Tasa de subocupación por semestre según sexo Segundo semestre de 2003 / Segundo semestre de 2005.....</i>	58
Cuadro 24	Subocupados por semestre según nivel de instrucción Segundo semestre de 2003 / Segundo semestre de 2005.....	59
Cuadro 25	Beneficiarios ocupados de la ley 2128 y otros programas de empleo por semestre según sexo Segundo semestre de 2003 / Segundo semestre de 2005.....	60
Gráfico 14	<i>Beneficiarios ocupados de la ley 2128 y otros programas de empleo por semestre según sexo Segundo semestre de 2003 / Segundo semestre de 2005.....</i>	60
Cuadro 26	Beneficiarios de la ley 2128 y otros programas de empleo por semestre según nivel de instrucción Segundo semestre de 2003 / Segundo semestre de 2005.....	61

Población Desocupada

Cuadro 27	Tasa de desocupación por semestre según sexo Segundo semestre de 2003 / Segundo semestre de 2005.....	63
Gráfico 15	<i>Tasa de desocupación por semestre según sexo Segundo semestre de 2003 / Segundo semestre de 2005.....</i>	63
Cuadro 28	Tasa específica de desocupación por semestre según sexo Segundo semestre de 2003 / Segundo semestre de 2005.....	64
Gráfico 16	<i>Tasa específica de desocupación por semestre según sexo Segundo semestre de 2003 / Segundo semestre de 2005.....</i>	64
Cuadro 29	Tasa específica de desocupación por semestre según posición en el hogar Segundo semestre de 2003 / Segundo semestre de 2005.....	65
Cuadro 30	Desocupados por semestre según nivel de instrucción Segundo semestre de 2003, 2004 y 2005.....	66
Gráfico 17	<i>Desocupados por semestre según nivel de instrucción Segundo semestre de 2003 / Segundo semestre de 2005.....</i>	67
Cuadro 31	Desocupados por semestre según posición en el hogar Segundo semestre de 2003 / Segundo semestre de 2005.....	68
Cuadro 32	Desocupados por semestre según condición de la actividad anterior Segundo semestre de 2003 / Segundo semestre de 2005.....	69

Cuadro 33	Desocupados con ocupación anterior menor a tres años por semestre según categoría ocupacional de la ocupación anterior Segundo semestre de 2003 / Segundo semestre de 2005.....	70
-----------	--	----

Otros Indicadores

Cuadro 34	Población total por semestre según grupo de edad Segundo semestre de 2003 / Segundo semestre de 2005.....	72
Cuadro 35	Tasa específica de actividad por sexo según grupo de edad Segundo semestre de 2005.....	73
Gráfico 18	<i>Tasa específica de actividad por sexo según grupo de edad Segundo semestre de 2005.....</i>	73
Cuadro 36	Población total por semestre según cobertura en salud Segundo semestre de 2003 / Segundo semestre de 2005.....	74
Cuadro 37	Población total por semestre según posición en el hogar Segundo semestre de 2003 / Segundo semestre de 2005.....	75
Cuadro 38	Tasa específica de actividad por semestre según posición en el hogar Segundo semestre de 2003 / Segundo semestre de 2005.....	76
Cuadro 39	Tasa específica de empleo por semestre según posición en el hogar Segundo semestre de 2003 / Segundo semestre de 2005.....	77
Cuadro 40	Tasa específica de desocupación por semestre según posición en el hogar Segundo semestre de 2003 / Segundo semestre de 2005.....	78
Cuadro 41	Ocupados por rama de actividad según grupo de edad Segundo semestre de 2005.....	79
Cuadro 42	Ocupados por categoría ocupacional según grupo de edad Segundo semestre de 2005.....	80
Cuadro 43	Participación de los ocupados con educación secundaria completa y superior en el empleo total según rama de actividad por semestre Segundo semestre de 2003 / Segundo semestre de 2005.....	81
Cuadro 44	Población ocupada por semestre y tipo de empresa según calificación de la tarea Segundo semestre de 2003 / Segundo semestre de 2005.....	82
Cuadro 45	Tasa de actividad, empleo, desocupación, subocupación y subocupación demandante y no demandante según área geográfica Segundo semestre de 2005.....	83
Cuadro 46	Evolución de la tasa de actividad por semestre según área geográfica Segundo semestre de 2003 / Segundo semestre de 2005.....	84
Cuadro 47	Evolución de la tasa de empleo por semestre según área geográfica Segundo semestre de 2003 / Segundo semestre de 2005.....	85

Cuadro 48	Evolución de la tasa de desocupación por semestre según área geográfica Segundo semestre de 2003 / Segundo semestre de 2005.....	86
Cuadro 49	Evolución de la tasa de subocupación por semestre según área geográfica Segundo semestre de 2003 / Segundo semestre de 2005.....	87
Cuadro 50	Evolución de la tasa de subocupación demandante y no demandante por semestre según área geográfica Segundo semestre de 2003 / Segundo semestre de 2005.....	88

PRESENTACION

La Dirección General de Estadística y Censos, dependiente de la Subsecretaría de Finanzas Públicas, del Ministerio de Hacienda y Finanzas, ha elaborado el presente documento, a partir de los datos obtenidos de la Encuesta Permanente de Hogares, relevamiento que se lleva a cabo por convenio con el Instituto Nacional de Estadística y Censos –INDEC-, con el objeto de brindar un mejor y mayor aprovechamiento de la información captada.

El propósito de la presente publicación es presentar las tendencias de los principales indicadores del mercado laboral para el Aglomerado Neuquén – Plottier. Además, se analizan ciertas características para el conjunto de la población ocupada y desocupada como también otros indicadores relevantes. La mayoría de los cuadros y gráficos representan series cronológicas a partir del segundo semestre del 2003, momento en que el Instituto Nacional de Estadística y Censos realiza la reformulación de la Encuesta Permanente de Hogares, hasta el segundo semestre del 2005.

LA DIRECCIÓN

CONSIDERACIONES METODOLÓGICAS

La Encuesta Permanente de Hogares (EPH) es un programa nacional de producción sistemática y permanente de indicadores sociales que lleva a cabo el Instituto Nacional de Estadística y Censos (INDEC) conjuntamente con las Direcciones Provinciales de Estadística (DPE). Tiene por objeto relevar las características sociodemográficas y socioeconómicas de la población¹.

En su carácter original, se ha venido aplicando en Argentina desde 1973, mediante la medición puntual de dos ondas anuales (mayo y octubre). A partir de las profundas modificaciones que experimentara el mercado de trabajo en la década de los 90, el INDEC inició, en los últimos años, un exhaustivo programa de revisión metodológica que permitiera dar cuenta de la dinámica del cambio producido y de las nuevas modalidades de inserción laboral. Este programa implicó un proceso de reformulación integral de la EPH, con el objetivo de reelaborar la metodología de medición y las formas de operación. Este proceso abarcó aspectos temáticos, muestrales y organizativos.

A partir de 2003, se comienza a aplicar la nueva metodología² y pasa a ser un relevamiento continuo donde se mantienen los 28 aglomerados cubiertos por la EPH puntual hasta mayo de 2003.

La EPH en su modalidad continua se desarrolla a lo largo de todo el año, se basa en una muestra probabilística, estratificada, en dos etapas de selección, distribuida a lo largo del período respecto del cual se brinda información: trimestral o semestral. Es importante señalar que como en toda encuesta por muestreo, los resultados obtenidos son valores que estiman el verdadero valor de cada tasa y tienen asociado un error, cuya cuantía también se estima permitiendo conocer la confiabilidad de las estimaciones. Estos resultados indican el nivel probable alcanzado por cada tasa a partir de la muestra, admitiéndose oscilaciones de este nivel, en mas y en menos, con un grado de confianza conocido.

De acuerdo a la nueva modalidad, como se mencionara precedentemente la EPH produce *estimaciones trimestrales válidas para:*

- el total de los 28 aglomerados agrupados
- el conjunto de aglomerados agrupados por regiones estadísticas
- el conjunto de aglomerados con 500.000 y más habitantes
- el conjunto de aglomerados con menos de 500.000 habitantes
- cada uno de los aglomerados con 500.000 y más habitantes

¹ INDEC. Información de prensa 18 de marzo de 2005 Encuesta Permanente de Hogares, Indicadores Socioeconómicos – 28 aglomerados urbanos. Resultados 2do. Semestre 2004.

² A efectos de interiorizarse sobre la nueva metodología consultar los documentos "Encuesta Permanente de Hogares: Cambios Metodológicos" y "La Nueva Encuesta Permanente de Hogares de Argentina", en la página web del INDEC www.indec.mecon.gov.ar

y estimaciones semestrales válidas para:

- cada uno de los aglomerados de menos de 500.000 habitantes.

Dado que el aglomerado Neuquén-Plottier se encuentra dentro de esta última agrupación los datos son presentados semestralmente. Se presenta a continuación una serie de definiciones básicas para la mejor comprensión de los mismos.

DEFINICIONES BÁSICAS

Población Económicamente Activa (PEA): conjunto de personas de 10 años y más, que tienen por lo menos una ocupación o que sin tenerla, la buscan activamente. Está compuesta por la población ocupada más la población desocupada.

Población Ocupada: conjunto de personas de 10 años y más, que tienen por lo menos una ocupación, es decir que en la semana de referencia han trabajado como mínimo una hora (en una actividad económica). El criterio de una hora trabajada, además de preservar la comparabilidad con otros países, permite captar las múltiples ocupaciones informales y/o de baja intensidad que realiza la población. Para poder discriminar dentro del nivel de empleo qué parte corresponde al empleo de baja intensidad, pueden restarse del empleo total aquellos que trabajan menos de cierta cantidad de horas (por ejemplo los subocupados). La información recogida permite realizar distintos recortes según la necesidad de información de que se trate, así como caracterizar ese tipo de empleos.

Población Desocupada: conjunto de personas de 10 años y más, que no teniendo una ocupación, están buscando activamente trabajo. Corresponde a desocupación abierta. Este concepto no incluye otras formas de precariedad laboral tales como personas que realizan trabajos transitorios mientras buscan activamente una ocupación, aquellas que trabajan jornadas involuntariamente por debajo de lo normal, los desocupados que han suspendido la búsqueda por falta de oportunidades visibles de empleo, los ocupados en puestos por debajo de la remuneración mínima o en puestos por debajo de su clasificación, etc. Estas modalidades son también relevadas por la EPH, como indicadores separados.

Población No Económicamente Activa (PNEA): conjunto total de individuos que no tienen ocupación ni la buscan activamente, no estando dispuestos a incorporarse a la actividad.

Población Subocupada horaria: conjunto de ocupados que trabajan menos de 35 horas semanales por causas involuntarias y están dispuestos a trabajar más horas. Comprende a todos los ocupados en empleos de tiempo reducido (entre otros incluye a agentes de la Administración Pública Provincial o Municipal cuyo horario de trabajo ha sido disminuido) y están dispuestos a trabajar más horas.

Población subocupada demandante: se refiere a la población subocupada (por causas involuntarias y dispuesta a trabajar más horas), que además busca activamente otra ocupación.

Población subocupada no demandante: se refiere a la población subocupada (por causas involuntarias y dispuesta a trabajar más horas), que no está en la búsqueda activa de otra ocupación.

Población demandante de empleo: se refiere a la población ocupada que busca activamente otra ocupación más la población desocupada.

Población No Económicamente Activa (PNEA): conjunto de individuos que no tienen ocupación ni la buscan activamente, no estando dispuestos a incorporarse a la actividad. Pueden subdividirse en inactivos marginales e inactivos típicos según estén dispuestos o no a trabajar.

Población de Ocupados plenos: conjunto de ocupados formado por quienes trabajan entre 35 y 45 horas semanales; incluye además, a quienes trabajan menos de 35 horas semanales y no desean trabajar más horas.

Población de Sobreocupados: conjunto de ocupados que trabajan más de 45 horas semanales.

Población Migrante: población residente en un lugar distinto al área de relevamiento, durante un período mayor a seis meses.

Tasa de Actividad: calculada como porcentaje entre la población económicamente activa y la población total.

Tasa de Empleo: calculada como porcentaje entre la población ocupada y la población total.

Tasa de Desocupación: calculada como porcentaje entre la población desocupada y la población económicamente activa.

Tasa de Subocupación Horaria: calculada como porcentaje entre la población subocupada y el total de la población económicamente activa.

Tasa de Demandantes de Empleo: calculada como porcentaje entre la población de demandantes de empleo y la población económicamente activa (de 10 años y más).

Tasa General: es una relación entre un grupo de población que tiene una determinada característica sobre el conjunto de población que puede tenerla. Las tasas generales, como

habitualmente han sido presentadas están elaboradas con toda la población sin límite de edad, en tanto que en esta publicación hay tasas que se refieren a la población de 10 años y más.

Tasa específica: es aquella para la cual esta relación se establece entre un subconjunto particular de esa población.

Rama de Actividad: ubicación del establecimiento de acuerdo a los bienes que produce o servicios que presta y la naturaleza del proceso que realiza.

Trabajo: es la actividad laboral general que deriva en la producción de bienes o prestación de servicios que tengan valor económico en el mercado.

Períodos de Referencia:

- **Período de Referencia del 2º Semestre 2003:** va desde 6 de julio al 27 de diciembre de 2003.
- **Período de Referencia del 1º Semestre 2004:** va desde el 4 de enero al 26 de junio de 2004.
- **Período de Referencia del 2º Semestre 2004:** va desde el 4 de julio al 25 de diciembre de 2004.
- **Período de Referencia del 1º Semestre 2005:** va desde el 2 de enero al 25 de junio de 2005.
- **Período de Referencia del 2º Semestre 2005:** va desde el 3 de julio al 24 de diciembre de 2005.

SIMBOLOGIA UTILIZADA

- Dato ínfimo
- Dato igual a cero
- . Dato no registrado
- ... Dato no disponible a la fecha de presentación de los resultados
- /// Dato que no corresponde presentar debido a la naturaleza de las cosas o del cálculo

*Evolución de los Principales Indicadores
del Mercado Laboral*

Cuadro 1**Población estimada por semestre según condición de actividad****Segundo semestre de 2003 / Segundo semestre de 2005**

Condición de actividad	Año 2003	Año 2004		Año 2005	
	2º semestre	1º semestre	2º semestre	1º semestre	2º semestre
Población Total	237.688	239.568	241.909	242.925	245.127
P.E.A.	99.391	105.581	106.227	104.962	103.357
Ocupados	91.551	95.405	99.633	95.851	96.188
Desocupados	7.840	10.176	6.594	9.111	7.169
P.N.E.A.	88.785	92.081	91.166	97.070	99.548
Población menor de 10 años	49.512	41.790	44.357	40.722	42.067
Ignorado	-	116	159	171	155

Nota: Las estimaciones han sido ajustadas de acuerdo al valor de la proyección demográfica elaborada por el INDEC.

Fuente: INDEC. Dirección General de Estadística y Censos de la Provincia del Neuquén.
Encuesta Permanente de Hogares.

Cuadro 2**Tasa de actividad, empleo, desocupación y subocupación por semestre****Segundo semestre de 2003 / Segundo semestre de 2005**

Tasa	Año 2003	Año 2004		Año 2005	
	2º semestre	1º semestre	2º semestre	1º semestre	2º semestre
%					
Actividad	41,8	44,1	43,9	43,2	42,2
Empleo	38,5	39,8	41,2	39,5	39,2
Subocupación	4,2	7,9	4,3	3,7	3,4
Subocupación demandante	3,0	4,7	2,9	2,0	2,7
Subocupación no demandante	1,2	3,2	1,4	1,7	0,7
Desocupación	7,9	9,6	6,2	8,7	6,9

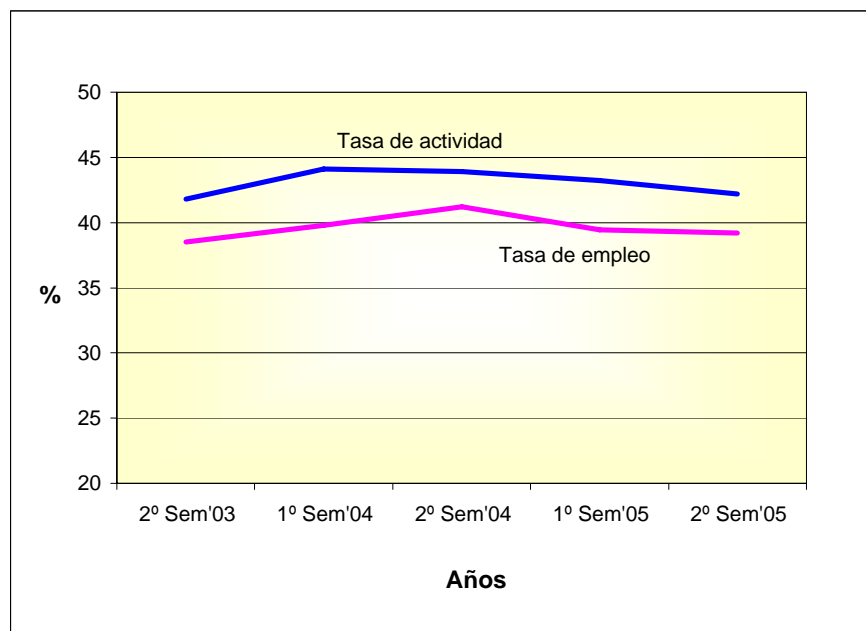
Fuente: INDEC. Dirección General de Estadística y Censos de la Provincia del Neuquén.

Encuesta Permanente de Hogares.

Gráfico 1

Tasa de actividad y empleo por semestre

Segundo semestre de 2003 / Segundo semestre de 2005

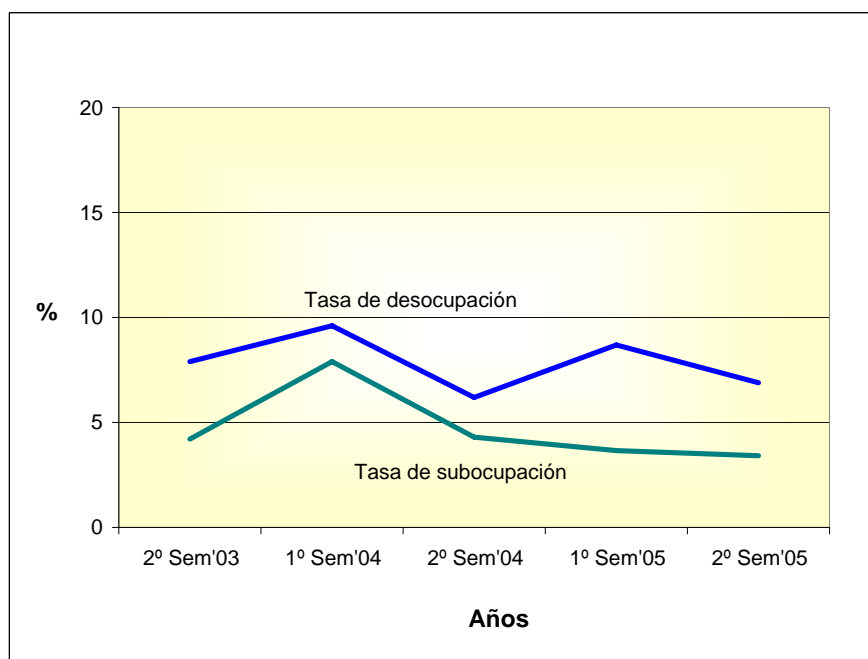


Fuente: INDEC. Dirección General de Estadística y Censos de la Provincia del Neuquén.
Encuesta Permanente de Hogares.

Gráfico 2

Tasa de desocupación y subocupación por semestre

Segundo semestre de 2003 / Segundo semestre de 2005



Fuente: INDEC. Dirección General de Estadística y Censos de la Provincia del Neuquén.
Encuesta Permanente de Hogares.

Cuadro 3

Tasa de actividad, empleo, desocupación y subocupación por semestre
según total de aglomerados urbanos, Región Patagónica y aglomerado Neuquén - Plottier
Segundo semestre de 2003 / Segundo semestre de 2005

Tasa	Año 2003	Año 2004		Año 2005	
	2º semestre	1º semestre	2º semestre	1º semestre	2º semestre

%

Actividad

Total aglomerados	45,7	45,8	46,1	45,4	46,1
Región Patagónica	41,3	43,2	43,6	43,2	43,7
Nqn-Plottier	41,8	44,1	43,9	43,2	42,2

Empleo

Total aglomerados	38,6	39,2	40,2	39,7	41,2
Región Patagónica	37,7	39,5	40,6	40,0	40,7
Nqn-Plottier	38,5	39,8	41,2	39,5	39,2

Subocupación

Total aglomerados	16,4	15,4	14,8	12,7	12,5
Región Patagónica	5,0	7,6	5,5	5,0	4,6
Nqn-Plottier	4,2	7,9	4,3	3,2	3,4

Desocupación

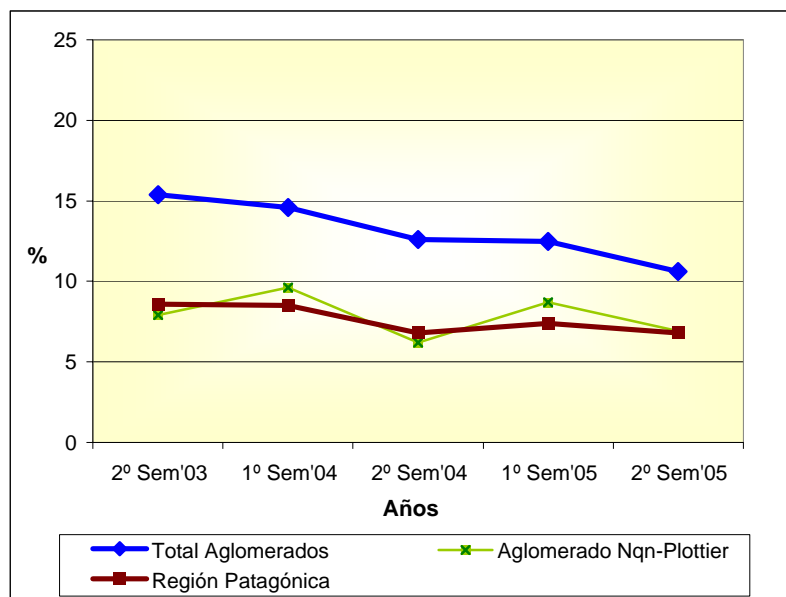
Total aglomerados	15,4	14,6	12,6	12,5	10,6
Región Patagónica	8,6	8,5	6,8	7,4	6,8
Nqn-Plottier	7,9	9,6	6,2	8,7	6,9

Fuente: INDEC. Dirección General de Estadística y Censos de la Provincia del Neuquén.

Encuesta Permanente de Hogares.

Gráfico 3

Tasa de desocupación por semestre según total de aglomerados urbanos, Región Patagónica y aglomerado Neuquén-Plottier
Segundo semestre de 2003 / Segundo semestre de 2005



Fuente: INDEC. Dirección General de Estadística y Censos de la Provincia del Neuquén.
 Encuesta Permanente de Hogares.

Cuadro 4**Tasa de desocupación abierta y corregida por semestre****Segundo semestre de 2003 / Segundo semestre de 2005**

Tasa	2º Sem'03	Varia- ción	1º Sem'04	Varia- ción	2º Sem'04	Varia- ción	1º Sem'05	Varia- ción	2º Sem'05	Varia- ción
%										

Desocupación

abierta

7,9

///

9,6

///

6,2

///

8,7

///

6,9

///

Desocupación

corregida

14,2

80,2

15,2

58,0

11,3

82,7

14,1

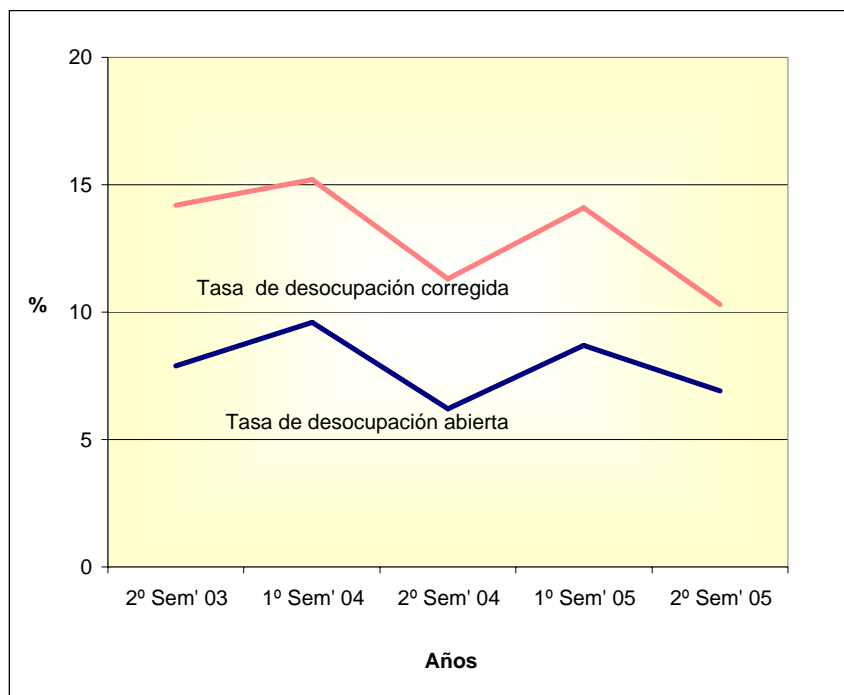
62,0

10,3

48,8

Nota: La desocupación corregida incluye beneficiarios de la Ley 2128 y otros programas de empleo.**Fuente:** INDEC. Dirección General de Estadística y Censos de la Provincia del Neuquén.

Encuesta Permanente de Hogares.

Gráfico 4**Tasa de desocupación abierta y corregida por semestre****Segundo semestre de 2003 / Segundo semestre de 2005****Fuente:** INDEC. Dirección General de Estadística y Censos de la Provincia del Neuquén.

Encuesta Permanente de Hogares.

Cuadro 5**Tasa de demandantes de empleo desocupados y ocupados por semestre****Segundo semestre de 2003 / Segundo semestre de 2005**

Tasa	Año 2003	Año 2004		Año 2005	
	2º semestre	1º semestre	2º semestre	1º semestre	2º semestre

%

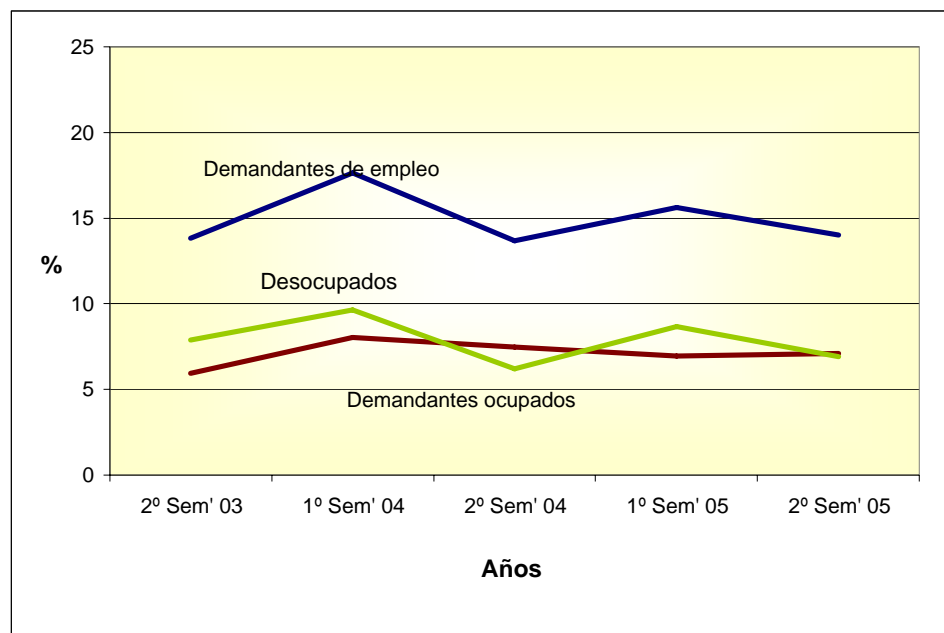
Demandantes de empleo	13,8	17,7	13,7	15,6	14,0
Desocupados	7,9	9,6	6,2	8,7	6,9
Demandantes de empleo ocupados	5,9	8,0	7,5	7,0	7,1

Nota: Todos los indicadores se calcularon con la Población Económicamente Activa como denominador.

Fuente: INDEC. Dirección General de Estadística y Censos de la Provincia del Neuquén.
Encuesta Permanente de Hogares.

Gráfico 5

Tasa de demandantes de empleo desocupados y ocupados por semestre
Segundo semestre de 2003 / Segundo semestre de 2005



Fuente: INDEC. Dirección General de Estadística y Censos de la Provincia del Neuquén.
 Encuesta Permanente de Hogares.

Cuadro 6**Tasa específica de actividad por semestre según grupo de edad****Segundo semestre de 2003 / Segundo semestre de 2005**

Grupo de edad	Año 2003	Año 2004		Año 2005	
	2º semestre	1º semestre	2º semestre	1º semestre	2º semestre
%					
10 a 13 años	0,8	-	-	0,8	0,5
14 a 19 años	11,1	10,4	9,4	13,6	7,3
20 a 29 años	65,8	64,2	68,5	65,8	69,8
30 a 49 años	82,1	83,4	81,9	79,2	80,7
50 a 64 años	64,9	64,8	65,4	63,1	59,6
65 años y más	5,6	10,1	8,3	13,8	13,2

Fuente: INDEC. Dirección General de Estadística y Censos de la Provincia del Neuquén.

Encuesta Permanente de Hogares.

*Población
Ocupada*

Cuadro 7**Ocupados por semestre según nivel de instrucción****Segundo semestre de 2003 / Segundo semestre de 2005**

Nivel de instrucción	Año 2003	Año 2004		Año 2005	
	2º semestre	1º semestre	2º semestre	1º semestre	2º semestre
%					
Total	100,0	100,0	100,0	100,0	100,0
Sin instrucción ⁽¹⁾ y					
Primario incompleto	5,5	7,7	5,5	6,6	7,3
Primario completo y					
Secundario incompleto	39,7	36,7	37,7	37,7	38,8
Secundario completo y					
Terciario o Universitario incompleto	39,4	37,0	41,6	35,9	35,2
Terciario o Universitario completo	15,4	18,6	15,2	19,8	18,6

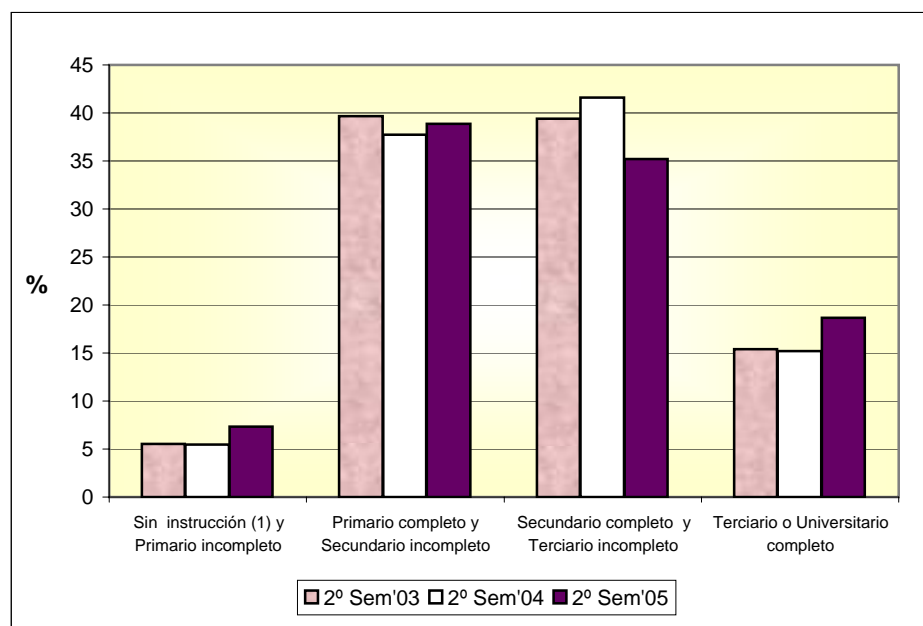
⁽¹⁾ Incluye Educación Especial y Jardín / Preescolar

Nota: En algunas columnas la suma de los parciales no totalizan exactamente 100,0 por aproximación decimal.

Fuente: INDEC. Dirección General de Estadística y Censos de la Provincia del Neuquén.

Encuesta Permanente de Hogares.

Gráfico 6
Ocupados por semestre según nivel de instrucción
Segundo semestre de 2003, 2004 y 2005



⁽¹⁾ Incluye Educación Especial y Jardín/Preescolar

Fuente: INDEC. Dirección General de Estadística y Censos de la Provincia del Neuquén.
 Encuesta Permanente de Hogares.

Cuadro 8**Ocupados por semestre según intensidad de la ocupación****Segundo semestre de 2003 / Segundo semestre de 2005**

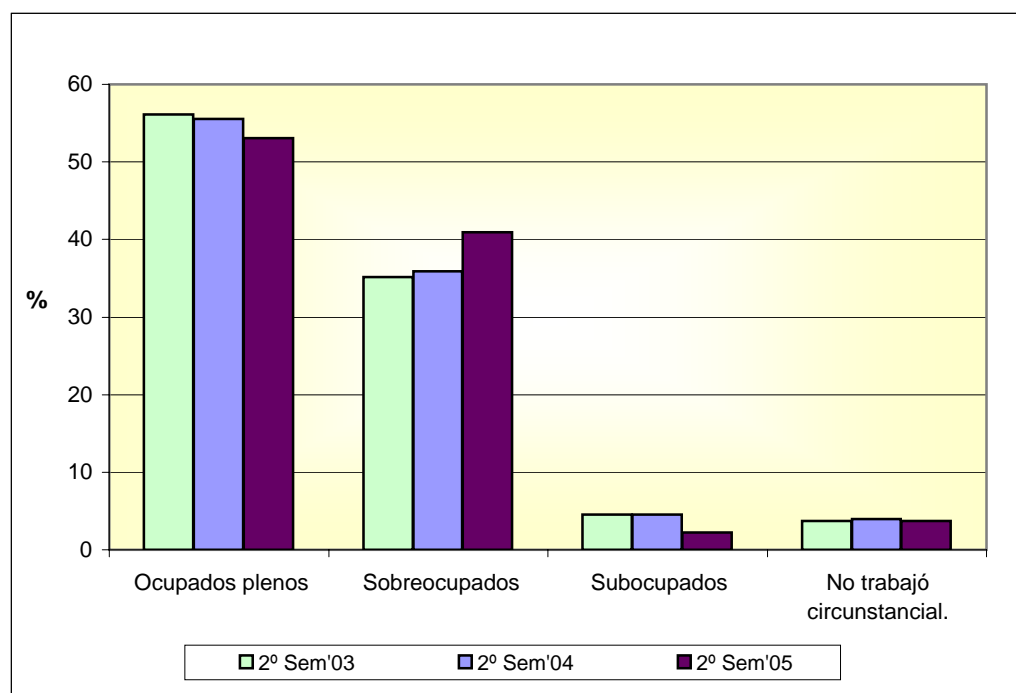
Intensidad de la ocupación	Año 2003	Año 2004		Año 2005	
	2º semestre	1º semestre	2º semestre	1º semestre	2º semestre
%					
Total	100,0	100,0	100,0	100,0	100,0
Subocupados	4,5	8,8	4,6	4,0	3,7
Ocupados plenos	56,1	53,0	55,5	49,5	53,1
Sobreocupados	35,2	35,4	35,9	41,1	41,0
No trabajó circunstancialmente	3,7	2,7	4,0	5,4	2,3
Ignorado	0,5	0,1	-	-	-

Nota: En algunas columnas la suma de los parciales no totalizan exactamente 100,0 por aproximación decimal.

Fuente: INDEC. Dirección General de Estadística y Censos de la Provincia del Neuquén.

Encuesta Permanente de Hogares.

Gráfico 7
Ocupados por semestre según intensidad de la ocupación
Segundo semestre de 2003, 2004 y 2005



Fuente: INDEC. Dirección General de Estadística y Censos de la Provincia del Neuquén.
 Encuesta Permanente de Hogares.

Cuadro 9

Población ocupada por semestre según posición en el hogar
Segundo semestre de 2003 / Segundo semestre de 2005

Posición en el hogar	Año 2003	Año 2004		Año 2005	
	2º semestre	1º semestre	2º semestre	1º semestre	2º semestre
%					
Total	100,0	100,0	100,0	100,0	100,0
Jefes / jefas	54,7	54,5	54,1	55,1	56,8
Cónyuges	28,0	25,5	24,0	24,4	22,8
Hijos/as	14,6	17,0	19,1	18,3	19,3
Otros componentes	2,7	3,0	2,8	2,2	1,0

Nota: En algunas columnas la suma de los parciales no totalizan exactamente 100,0 por aproximación decimal.

Fuente: INDEC. Dirección General de Estadística y Censos de la Provincia del Neuquén
 Encuesta Permanente de Hogares.

Cuadro 10**Ocupados por semestre según sexo y posición en el hogar****Segundo semestre de 2003 / Segundo semestre de 2005**

Posición en el hogar	Año 2003	Año 2004		Año 2005	
	2º semestre	1º semestre	2º semestre	1º semestre	2º semestre
	%				
Total	100,0	100,0	100,0	100,0	100,0
Varones	56,9	56,7	56,5	56,4	56,5
Jefes / jefas	43,6	41,5	41,6	41,2	40,9
No jefes/jefas	13,3	15,3	14,9	15,2	15,5
Mujeres	43,1	43,3	43,5	43,6	43,5
Jefes / jefas	11,1	13,0	12,5	13,9	15,9
No jefes/jefas	32,0	30,3	31,0	29,7	27,7

Fuente: INDEC. Dirección General de Estadística y Censos de la Provincia del Neuquén
Encuesta Permanente de Hogares.

Cuadro 10.1

Varones ocupados por semestre según posición en el hogar
Segundo semestre de 2003 / Segundo semestre de 2005

Posición en el hogar	Año 2003	Año 2004		Año 2005	
	2º semestre	1º semestre	2º semestre	1º semestre	2º semestre
%					
Total	100,0	100,0	100,0	100,0	100,0
Jefes	76,6	73,1	73,6	73,1	72,5
Cónyuges	4,1	5,3	4,8	5,1	9,3
Hijos/as	16,7	17,4	19,1	18,7	17,6
Otros componentes	2,6	4,2	2,5	3,0	0,6

Fuente: INDEC. Dirección General de Estadística y Censos de la Provincia del Neuquén
 Encuesta Permanente de Hogares.

Cuadro 10.2

Mujeres ocupadas por semestre según posición en el hogar
Segundo semestre de 2003 / Segundo semestre de 2005

Posición en el hogar	Año 2003	Año 2004		Año 2005	
	2º semestre	1º semestre	2º semestre	1º semestre	2º semestre
%					
Total	100,0	100,0	100,0	100,0	100,0
Jefas	25,8	30,0	28,7	31,8	36,5
Cónyuges	59,6	51,9	49,1	49,3	40,4
Hijos/as	11,8	16,5	19,1	17,7	21,5
Otros componentes	2,8	1,5	3,2	1,2	1,6

Nota: En algunas columnas la suma de los parciales no totalizan exactamente 100 por aproximación decimal.

Fuente: INDEC. Dirección General de Estadística y Censos de la Provincia del Neuquén
 Encuesta Permanente de Hogares.

Cuadro 11

Ocupados por semestre según intensidad horaria

Segundo semestre de 2003 / Segundo semestre de 2005

Intensidad horaria ⁽¹⁾	Año 2003	Año 2004		Año 2005	
	2º semestre	1º semestre	2º semestre	1º semestre	2º semestre
%					
Total	100,0	100,0	100,0	100,0	100,0
Menos de 35 hs. ⁽²⁾	28,3	28,1	25,7	24,5	25,2
35 a 45 hs.	32,4	33,7	34,4	28,8	31,6
Más de 45 hs.	35,2	35,4	35,9	40,9	41,0
No trabajó en la semana ⁽³⁾	3,7	2,7	4,0	5,4	2,3
Ns / Nr	0,5	0,1	-	0,4	-

⁽¹⁾ Horas totales trabajadas en la semana.

⁽²⁾ Corresponde a aquellos ocupados que trabajaron menos de 35 hs en la semana, independientemente que quieran y estén dispuestos a trabajar más horas.

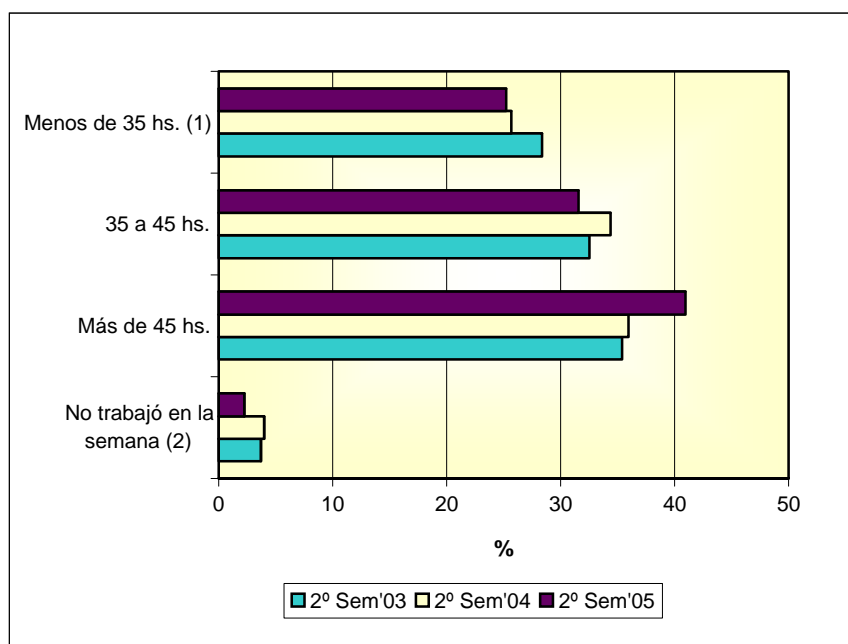
⁽³⁾ Corresponde a aquellos ocupados que, manteniendo una ocupación, no trabajaron en la semana por causas circunstanciales (vacaciones, licencias, causas personales, etc.)

Nota: En algunas columnas la suma de los parciales no totalizan exactamente 100,0 por aproximación decimal.

Fuente: INDEC. Dirección General de Estadística y Censos de la Provincia del Neuquén

Encuesta Permanente de Hogares.

Gráfico 8
Ocupados por semestre según intensidad horaria
Segundo semestre de 2003, 2004 y 2005



(1) Corresponde a aquellos ocupados que trabajaron menos de 35 hs en la semana, independientemente que quieran y estén dispuestos a trabajar más horas.

(2) Corresponde a aquellos ocupados que, manteniendo una ocupación, no trabajaron en la semana por causas circunstanciales (vacaciones, licencias, causas personales, etc.)

Nota: Se excluye del gráfico la categoría Ns / Nr para brindar una mejor representación del mismo.

Fuente: INDEC. Dirección General de Estadística y Censos de la Provincia del Neuquén
 Encuesta Permanente de Hogares.

Cuadro 12

Promedio de horas trabajadas semanales por semestre según cantidad de ocupaciones

Segundo semestre de 2003 / Segundo semestre de 2005

Cantidad de ocupaciones	Año 2003	Año 2004		Año 2005	
	2º semestre	1º semestre	2º semestre	1º semestre	2º semestre

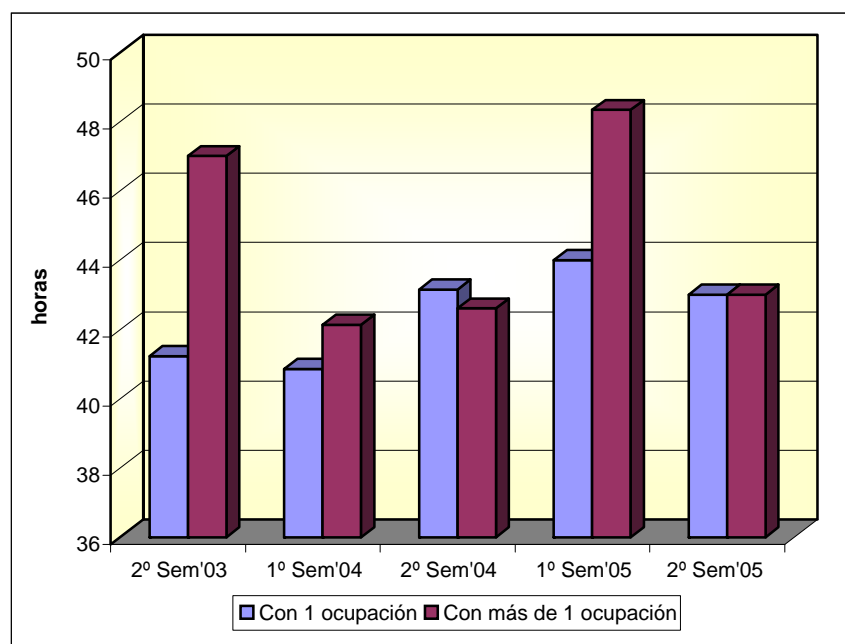
horas

Total	42	40	41	46	42
Con 1 ocupación	41	41	43	44	43
Con más de 1 ocupación	47	42	43	48	43

Fuente: INDEC. Dirección General de Estadística y Censos de la Provincia del Neuquén
Encuesta Permanente de Hogares.

Gráfico 9

Promedio de horas trabajadas semanales según cantidad de ocupaciones
Segundo semestre de 2003 / Segundo semestre de 2005



Fuente: INDEC. Dirección General de Estadística y Censos de la Provincia del Neuquén
 Encuesta Permanente de Hogares.

Cuadro 13

Ocupados por semestre según posición en el hogar e intensidad de la ocupación

Segundo semestre de 2003 / Segundo semestre de 2005

Posición en el hogar e intensidad de la ocupación	Año 2003	Año 2004		Año 2005	
	2º semestre	1º semestre	2º semestre	1º semestre	2º semestre
%					
Jefes	100,0	100,0	100,0	100,0	100,0
Subocupados	2,8	8,7	3,4	2,8	4,1
Ocupados plenos	48,0	47,6	50,6	42,6	48,4
Sobreocupados	45,2	40,1	41,9	49,6	44,6
No trabajó circunstancialmente	3,5	3,4	4,1	5,0	2,9
Ns / Nr	0,5	0,3	-	-	-
No Jefes	100,0	100,0	100,0	100,0	100,0
Subocupados	6,6	8,9	5,9	5,5	3,1
Ocupados plenos	66,0	59,4	61,3	58,1	59,3
Sobreocupados	23,0	29,8	28,9	30,7	36,2
No trabajó circunstancialmente	3,9	1,9	3,8	5,8	1,4
Ns / Nr	0,5	-	-	-	-

Nota: En algunas columnas la suma de los parciales no totalizan exactamente 100,0 por aproximación decimal.

Fuente: INDEC. Dirección General de Estadística y Censos de la Provincia del Neuquén.

Encuesta Permanente de Hogares.

Cuadro 14

Ocupados por semestre según tipo de empresa

Segundo semestre de 2003 / Segundo semestre de 2005

Tipo de empresa	Año 2003	Año 2004		Año 2005	
	2º semestre	1º semestre	2º semestre	1º semestre	2º semestre
%					
Total	100,0	100,0	100,0	100,0	100,0
Estatal	37,7	31,4	33,4	32,4	32,5
Privada	61,8	68,3	66,1	65,6	65,9
Otro tipo	0,5	0,3	0,5	1,9	1,6

Fuente: INDEC. Dirección General de Estadística y Censos de la Provincia del Neuquén.

Encuesta Permanente de Hogares.

Cuadro 15

Ocupados por semestre según rama de actividad

Segundo semestre de 2003 / Segundo semestre de 2005

Rama de actividad	Año 2003	Año 2004		Año 2005	
	2º semestre	1º semestre	2º semestre	1º semestre	2º semestre
%					
Total	100,0	100,0	100,0	100,0	100,0
Actividades Primarias	3,3	2,9	3,5	5,0	4,0
Industria Manufacturera	4,4	6,5	5,5	5,8	5,1
Construcción	5,7	5,9	9,9	6,2	9,7
Comercio	17,1	16,1	16,1	17,4	20,8
Hoteles y Restaurantes	2,4	2,2	2,1	2,0	1,8
Servicios	56,1	56,7	54,3	56,7	49,1
Servicio Doméstico	8,2	8,2	6,6	5,9	8,2
Otras Ramas ⁽¹⁾	1,8	1,3	1,5	0,7	1,2
Ignorada	0,9	0,1	0,6	0,3	-

⁽¹⁾ "Otras Ramas" incluye Electricidad, gas y agua y Organizaciones y órganos extraterritoriales.

Nota: La rama de la actividad económica fue codificada de acuerdo al Clasificador de

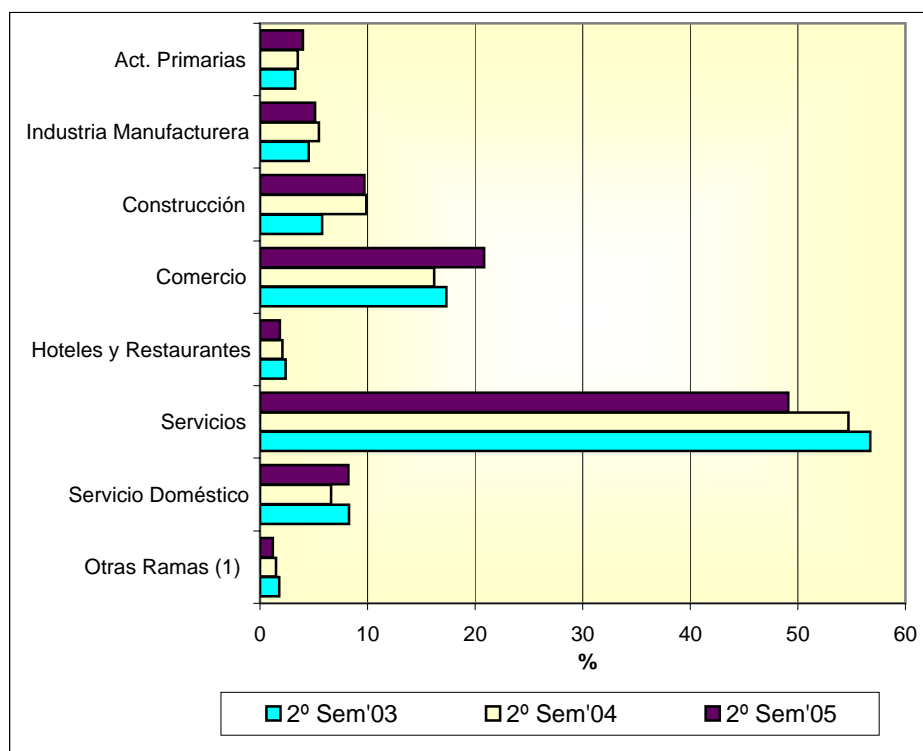
Actividades Económicas para Encuestas Sociodemográficas (CAES). Este clasificador es coincidente a primer y segundo dígito con la CIIU Rev.3.

En algunas columnas la suma de los parciales no totalizan exactamente 100,0 por la aproximación decimal.

Fuente: INDEC. Dirección General de Estadística y Censos de la Provincia del Neuquén.

Encuesta Permanente de Hogares.

Gráfico 10
Ocupados por semestre según rama de actividad
Segundo semestre de 2003, 2004 y 2005



⁽¹⁾ "Otras" incluye Electricidad, gas y agua y Organizaciones y órganos extraterritoriales.

Nota: Los casos en que se desconoce la rama de actividad han sido distribuido proporcionalmente.

Fuente: INDEC. Dirección General de Estadística y Censos de la Provincia del Neuquén.

Encuesta Permanente de Hogares.

Cuadro 15.1

Varones ocupados por semestre según rama de actividad

Segundo semestre de 2003 / Segundo semestre de 2005

Rama de actividad	Año 2003	Año 2004		Año 2005	
	2º semestre	1º semestre	2º semestre	1º semestre	2º semestre
%					
Total	100,0	100,0	100,0	100,0	100,0
Actividades Primarias	5,1	4,8	6,2	8,9	6,3
Industria Manufacturera	6,2	7,0	7,8	6,8	8,6
Construcción	9,3	10,5	17,2	9,9	17,2
Comercio	21,5	20,7	18,3	19,5	26,4
Hoteles y Restaurantes	2,2	1,0	2,9	1,4	2,3
Servicios	49,4	53,5	44,0	51,1	36,7
Servicio Doméstico	2,1	0,2	0,7	0,6	0,9
Otras Ramas ⁽¹⁾	2,9	2,0	2,6	1,3	1,7
Ignorada	1,2	0,2	0,3	0,5	-

⁽¹⁾ "Otras Ramas" incluye Electricidad, gas y agua y Organizaciones y órganos extraterritoriales

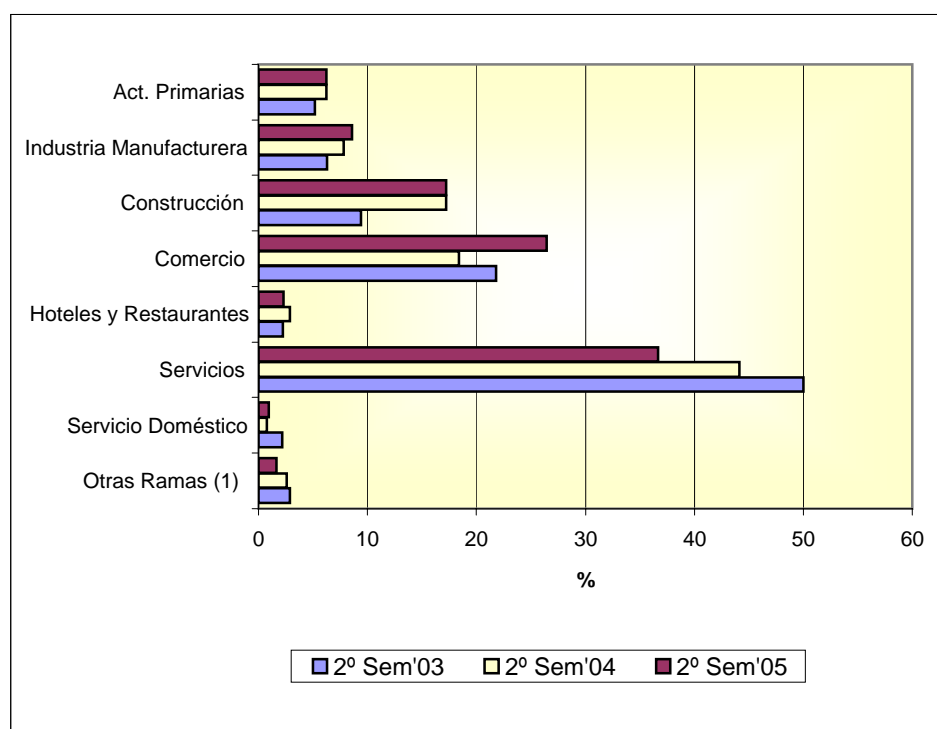
Nota: La rama de la actividad económica fue codificada de acuerdo al Clasificador de

Actividades Económicas para Encuestas Sociodemográficas (CAES). Este clasificador es coincidente a primer y segundo dígito con la CIIU Rev.3.

En algunas columnas la suma de los parciales no totalizan exactamente 100,0 por la aproximación decimal.

Fuente: INDEC. Dirección General de Estadística y Censos de la Provincia del Neuquén.

Encuesta Permanente de Hogares.

Gráfico 10.1**Varones ocupados por semestre según rama de actividad****Segundo semestre de 2003, 2004 y 2005**

(1) "Otras" incluye Electricidad, gas y agua y Organizaciones y órganos extraterritoriales.

Nota: Se excluye del gráfico la categoría Ignorada para brindar una mejor representación del mismo.

Fuente: INDEC. Dirección General de Estadística y Censos de la Provincia del Neuquén.

Encuesta Permanente de Hogares.

Cuadro 15.2

Mujeres ocupadas por semestre según rama de actividad

Segundo semestre de 2003 / Segundo semestre de 2005

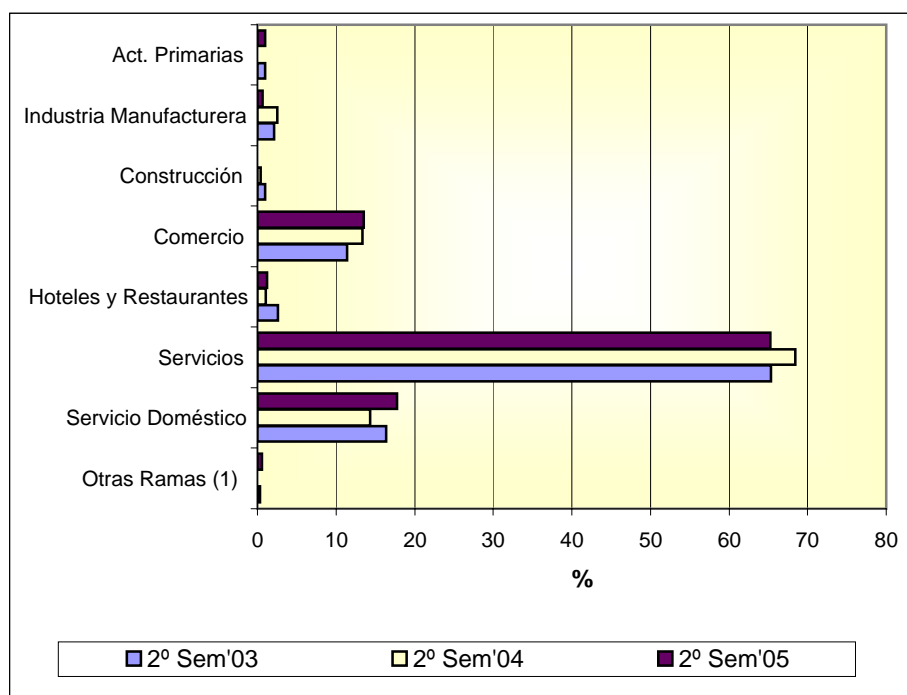
Rama de actividad	Año 2003	Año 2004		Año 2005	
	2º semestre	1º semestre	2º semestre	1º semestre	2º semestre
%					
Total	100,0	100,0	100,0	100,0	100,0
Actividades Primarias	0,9	0,5	-	-	1,0
Industria Manufacturera	2,1	5,9	2,5	4,4	0,7
Construcción	0,9	-	0,4	1,3	-
Comercio	11,3	10,1	13,2	14,7	13,6
Hoteles y Restaurantes	2,6	3,7	1,1	2,9	1,3
Servicios	65,0	60,8	67,8	64,0	65,2
Servicio Doméstico	16,2	18,7	14,2	12,6	17,7
Otras Ramas ⁽¹⁾	0,3	0,3	-	-	0,5
Ignorada	0,6	-	0,9	-	-

⁽¹⁾ "Otras Ramas" incluye Electricidad, gas y agua y Organizaciones y órganos extraterritoriales y órganos extraterritoriales.

Nota: La rama de la actividad económica fue codificada de acuerdo al Clasificador de Actividades Económicas para Encuestas Sociodemográficas (CAES). Este clasificador es coincidente a primer y segundo dígito con la CIIU Rev.3.

En algunas columnas la suma de los parciales no totalizan exactamente 100,0 por la aproximación decimal.

Fuente: INDEC. Dirección General de Estadística y Censos de la Provincia del Neuquén.
Encuesta Permanente de Hogares.

Gráfico 10.2**Mujeres ocupadas por semestre según rama de actividad****Segundo semestre de 2003, 2004 y 2005**

(1) "Otras" incluye Electricidad, gas y agua y Organizaciones y órganos extraterritoriales.

Nota: Se excluye del gráfico la categoría Ignorada para brindar una mejor representación del mismo.

Fuente: INDEC. Dirección General de Estadística y Censos de la Provincia del Neuquén.

Encuesta Permanente de Hogares.

Cuadro 16

Ocupados por semestre según categoría ocupacional

Segundo semestre de 2003 / Segundo semestre de 2005

Categoría ocupacional	Año 2003	Año 2004		Año 2005	
	2º semestre	1º semestre	2º semestre	1º semestre	2º semestre
%					
Total	100,0	100,0	100,0	100,0	100,0
Patrón o empleador	3,0	2,6	4,3	2,4	4,8
Cuenta propia	13,7	16,6	14,8	18,6	12,3
Asalariado	81,8	79,5	79,5	78,4	81,4
Trabajador sin salario	1,4	1,4	1,4	0,6	1,5

Nota: En algunas columnas la suma de los parciales no totalizan exactamente 100,0 por aproximación decimal.

Fuente: INDEC. Dirección General de Estadística y Censos de la Provincia del Neuquén.
Encuesta Permanente de Hogares.

Cuadro 17**Ocupados por semestre según carácter ocupacional****Segundo semestre de 2003 / Segundo semestre de 2005**

Carácter Ocupacional	Año 2003	Año 2004		Año 2005	
	2º semestre	1º semestre	2º semestre	1º semestre	2º semestre
%					
Total	100,0	100,0	100,0	100,0	100,0
Servicios	82,3	81,1	78,5	80,7	79,9
Dirección	4,3	3,2	5,5	4,9	6,7
Administrativo, contable, jurídico, informático	16,3	15,7	17,9	17,6	17,1
Comercial	11,3	12,3	10,3	13,6	14,2
Transporte, almacenamiento y comunicaciones	6,5	7,5	5,8	7,3	5,5
Servicios sociales básicos	20,5	20,1	20,7	18,7	18,9
Servicios varios ⁽¹⁾	23,3	22,3	18,3	18,6	17,4
Producción	17,3	18,9	21,5	19,3	20,1
Agropecuaria	1,5	0,9	1,5	1,2	1,1
Producción extractiva, energética, de construcción e infraestructura	7,7	8,4	12,9	8,7	10,7
Industrial y artesanal	2,8	3,9	4,3	3,4	3,8
Reparación	3,3	3,8	1,7	4,1	3,2
Apoyo tecnológico	2,0	1,9	1,1	1,9	1,1
Ignorado	0,4	-	-	-	0,2

⁽¹⁾ Incluye ocupaciones de deporte, recreación, arte y desarrollo corporal; alojamiento y turismo; servicio doméstico, limpieza no doméstica, cuidado y atención de las personas; otros servicios varios.

Nota: El carácter de las ocupaciones fue definido de acuerdo al Clasificador Nacional de Ocupaciones 2001 (CNO 2001)

Fuente: INDEC. Dirección General de Estadística y Censos de la Provincia del Neuquén. Encuesta Permanente de Hogares.

Cuadro 17.1**Varones ocupados por semestre según carácter ocupacional****Segundo semestre de 2003 / Segundo semestre de 2005**

Carácter Ocupacional	Año 2003	Año 2004		Año 2005	
	2º semestre	1º semestre	2º semestre	1º semestre	2º semestre
%					
Total	100,0	100,0	100,0	100,0	100,0
Servicios	71,6	69,6	64,3	69,8	66,0
Dirección	5,4	4,0	6,7	5,7	8,7
Administrativo, contable, jurídico, informático	14,0	14,0	13,7	16,0	14,1
Comercial	12,2	15,6	11,6	13,3	15,8
Transporte, almacenamiento y comunicaciones	10,4	12,3	9,8	11,6	9,1
Servicios sociales básicos	15,3	13,1	11,7	14,1	10,4
Servicios varios ⁽¹⁾	14,3	10,7	10,9	9,0	7,9
Producción	28,4	30,4	35,7	30,2	33,7
Agropecuario	2,0	1,5	2,2	2,2	1,0
Producción extractiva, energética, de construcción e infraestructura	13,6	14,8	22,8	14,9	18,9
Industrial y artesanal	4,2	4,8	5,9	3,6	6,4
Reparación	4,7	6,0	3,1	6,2	5,4
Apoyo tecnológico	3,4	3,4	1,6	3,3	2,0
Ignorado	0,5	-	-	-	0,3

⁽¹⁾ Incluye ocupaciones de deporte, recreación, arte y desarrollo corporal; alojamiento y turismo; servicio doméstico, limpieza no doméstica, cuidado y atención de las personas; otros servicios varios.

Nota: El carácter de las ocupaciones fue definido de acuerdo al Clasificador Nacional de Ocupaciones 2001 (CNO 2001)

Fuente: INDEC. Dirección General de Estadística y Censos de la Provincia del Neuquén. Encuesta Permanente de Hogares.

Cuadro 17.2

Mujeres ocupadas por semestre según carácter ocupacional

Segundo semestre de 2003 / Segundo semestre de 2005

Carácter Ocupacional	Año 2003	Año 2004		Año 2005	
	2º semestre	1º semestre	2º semestre	1º semestre	2º semestre
%					
Total	100,0	100,0	100,0	100,0	100,0
Servicios	96,3	96,3	97,0	94,8	98,1
Dirección	2,9	2,3	3,9	3,9	4,1
Administrativo, contable, jurídico, informático	19,2	17,9	23,3	19,6	21,1
Comercial	10,1	8,0	8,7	14,1	12,2
Transporte, almacenamiento y comunicaciones	1,5	1,2	0,7	1,6	0,9
Servicios sociales básicos	27,4	29,2	32,4	24,5	30,0
Servicios varios ⁽¹⁾	35,3	37,6	28,0	31,0	29,8
Producción	3,3	3,7	2,7	5,2	1,9
Agropecuario	0,8	0,1	0,6	-	1,3
Producción extractiva, energética, de construcción e infraestructura	-	-	-	0,6	-
Industrial y artesanal	1,0	2,8	2,1	3,1	0,3
Reparación	1,5	0,8	-	1,5	0,3
Apoyo tecnológico	-	-	-	-	-
Ignorado	0,3	-	0,3	-	-

⁽¹⁾ Incluye ocupaciones de deporte, recreación, arte y desarrollo corporal; alojamiento y turismo; servicio doméstico, limpieza no doméstica, cuidado y atención de las personas; otros servicios varios.

Nota: El carácter de las ocupaciones fue definido de acuerdo al Clasificador Nacional de Ocupaciones 2001 (CNO 2001)

Fuente: INDEC. Dirección General de Estadística y Censos de la Provincia del Neuquén. Encuesta Permanente de Hogares.

Cuadro 18

Ocupados por semestre según calificación de la tarea
Segundo semestre de 2003 / Segundo semestre de 2005

Calificación de la tarea	Año2003	Año 2004		Año 2005	
	2º semestre	1º semestre	2º semestre	1º semestre	2º semestre
%					
Total	100,0	100,0	100,0	100,0	100,0
Profesional	8,4	9,6	8,3	9,0	6,7
Técnica	22,0	18,1	20,3	19,3	23,8
Operativa	43,7	48,2	49,4	48,2	45,0
No calificada	25,4	24,1	22,0	23,5	23,9
Ignorada	0,4	-	-	-	0,6

Nota: La calificación de la tarea fue definida de acuerdo al Clasificador Nacional de Ocupaciones 2001

(CNO 2001).

En algunas columnas la suma de los parciales no totalizan exactamente 100,0 por la aproximación decimal.

Fuente: INDEC. Dirección General de Estadística y Censos de la Provincia del Neuquén.

Encuesta Permanente de Hogares.

Cuadro 18.1**Varones ocupados por semestre según calificación de la tarea****Segundo semestre de 2003 / Segundo semestre de 2005**

Calificación de la tarea	Año2003	Año 2004		Año 2005	
	2º semestre	1º semestre	2º semestre	1º semestre	2º semestre
%					
Total	100,0	100,0	100,0	100,0	100,0
Profesional	9,2	11,9	8,8	9,9	5,8
Técnica	19,4	14,1	14,9	16,2	22,7
Operativa	52,3	57,2	59,8	57,1	54,7
No calificada	18,6	16,7	16,5	16,8	15,9
Ignorada	0,5	-	-	-	1,0

Nota: La calificación de la tarea fue definida de acuerdo al Clasificador Nacional de Ocupaciones 2001

(CNO 2001).

En algunas columnas la suma de los parciales no totalizan exactamente 100,0 por la aproximación decimal.

Fuente: INDEC. Dirección General de Estadística y Censos de la Provincia del Neuquén.

Encuesta Permanente de Hogares.

Cuadro 18.2**Mujeres ocupadas por semestre según calificación de la tarea****Segundo semestre de 2003 / Segundo semestre de 2005**

Calificación de la tarea	Año2003	Año 2004		Año 2005	
	2º semestre	1º semestre	2º semestre	1º semestre	2º semestre
%					
Total	100,0	100,0	100,0	100,0	100,0
Profesional	7,4	6,5	7,7	7,9	8,0
Técnica	25,4	23,3	27,3	23,3	25,4
Operativa	32,4	36,3	36,0	36,7	32,4
No calificada	34,4	33,8	29,0	32,1	34,3
Ignorada	0,3	-	-	-	-

Nota: La calificación de la tarea fue definida de acuerdo al Clasificador Nacional de Ocupaciones 2001

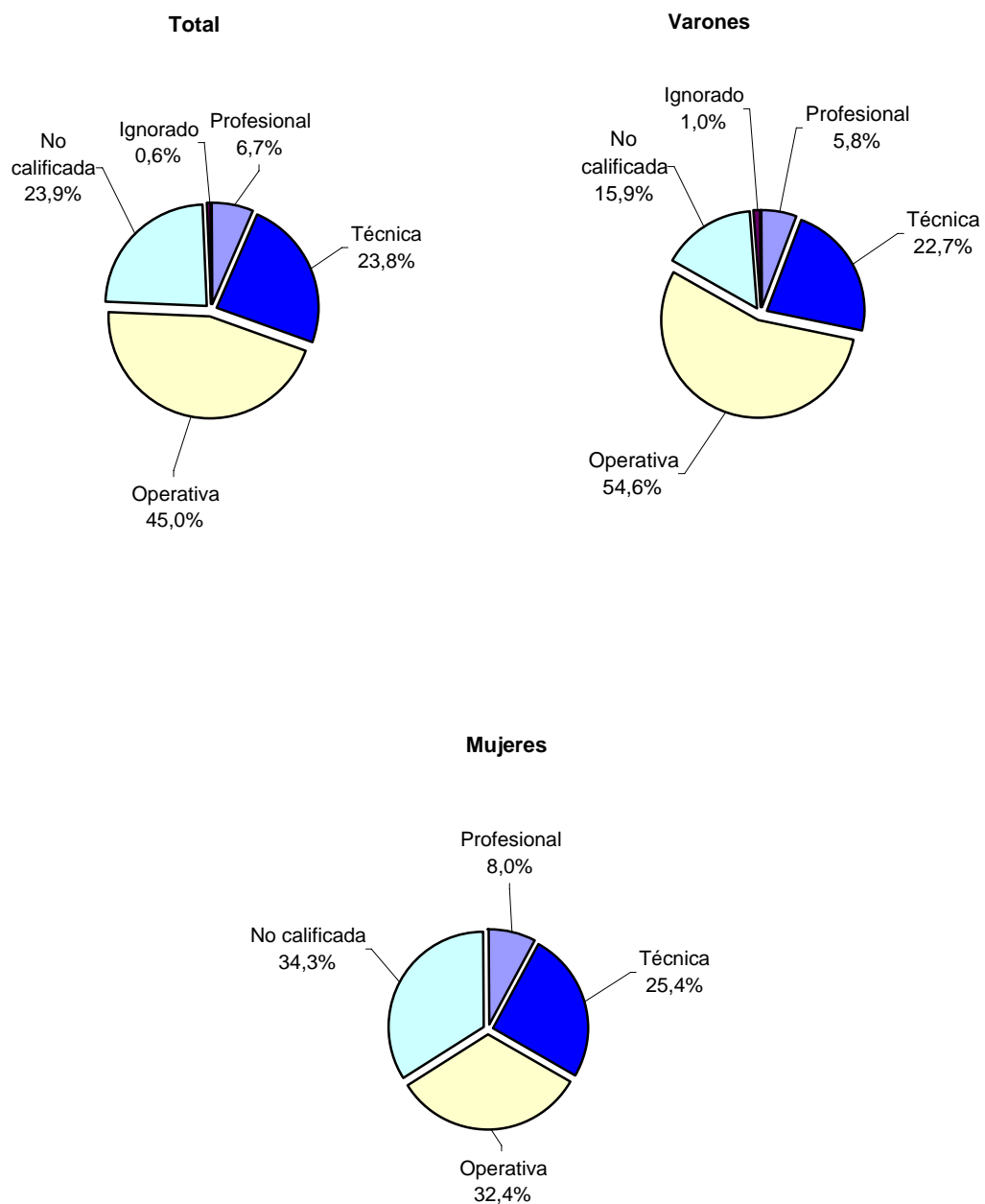
(CNO 2001).

En algunas columnas la suma de los parciales no totalizan exactamente 100,0 por la aproximación decimal.

Fuente: INDEC. Dirección General de Estadística y Censos de la Provincia del Neuquén.

Encuesta Permanente de Hogares.

Gráfico 11
Ocupados por sexo según calificación de la tarea
Segundo semestre de 2005



Fuente: INDEC. Dirección General de Estadística y Censos de la Provincia del Neuquén.
 Encuesta Permanente de Hogares.

Cuadro 19

**Ingreso promedio de la ocupación principal de los ocupados
por semestre según sexo a valores corrientes
Segundo semestre de 2003 / Segundo semestre de 2005**

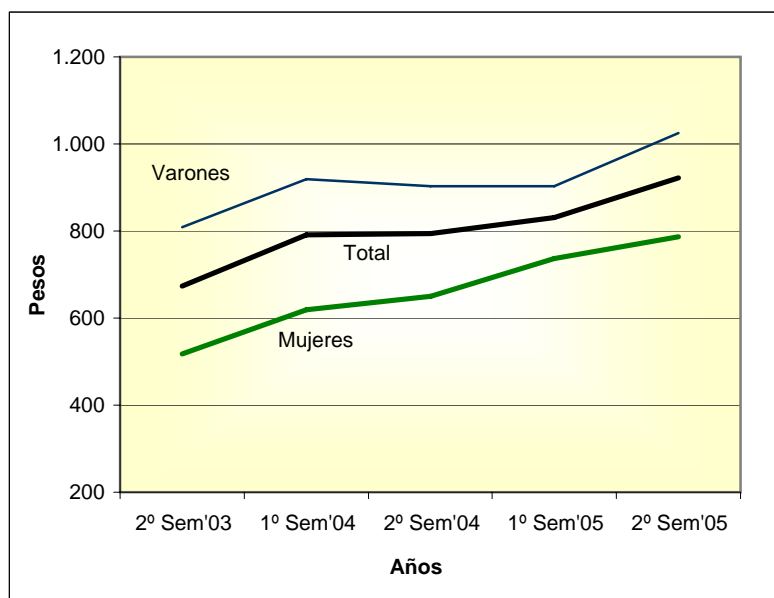
Ingreso Promedio de la ocupación principal	Año 2003	Año 2004		Año 2005	
	2º semestre	1º semestre	2º semestre	1º semestre	2º semestre
pesos					
Total	672,9	790,9	793,6	830,8	921,7
Varones	809,0	919,0	903,0	903,0	1.025,0
Mujeres	517,0	619,0	650,0	737,0	787,0

Nota: En el cálculo del ingreso promedio se consideró a la población ocupada perceptora de ingresos.

Fuente: INDEC. Dirección General de Estadística y Censos de la Provincia del Neuquén.
Encuesta Permanente de Hogares.

Gráfico 12

**Ingreso promedio de la ocupación principal de los ocupados
por semestre según sexo a valores corrientes
Segundo semestre de 2003 / Segundo semestre de 2005**



Nota: En el cálculo del ingreso promedio se consideró a la población ocupada perceptora de ingresos.

Fuente: INDEC. Dirección General de Estadísticas y Censos de la Provincia del Neuquén.
Encuesta Permanente de Hogares.

Cuadro 19.1

**Ingreso promedio de los asalariados ocupados
por semestre según sexo a valores corrientes
Segundo semestre de 2003 / Segundo semestre de 2005**

Ingreso de la ocupación principal	Año 2003	Año 2004		Año 2005	
	2º semestre	1º semestre	2º semestre	1º semestre	2º semestre

pesos

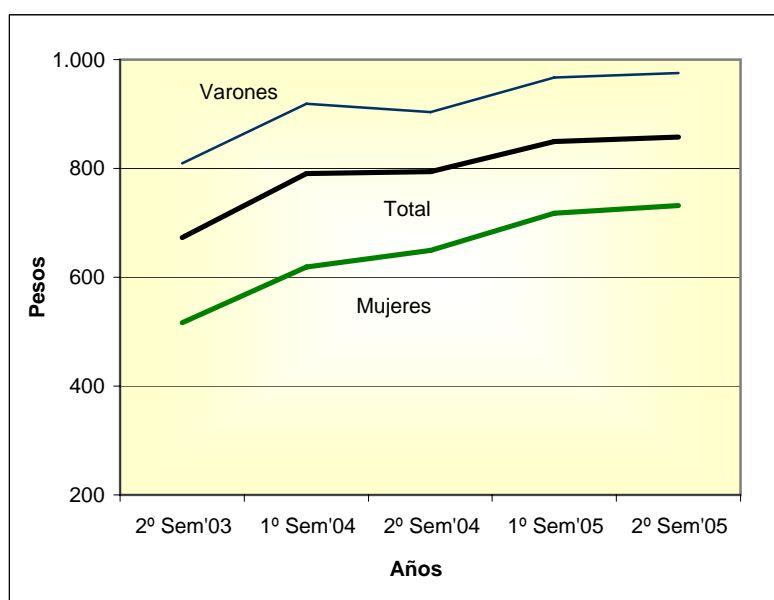
Total	653,4	742,9	729,5	849,8	857,2
Varones	781,0	855,0	842,0	967,0	975,0
Mujeres	527,0	605,0	605,0	718,0	732,0

Nota: En el cálculo del ingreso promedio se consideró a la población ocupada perceptora de ingresos.

Fuente: INDEC. Dirección General de Estadística y Censos de la Provincia del Neuquén.
Encuesta Permanente de Hogares.

Gráfico 12.1

**Ingreso promedio de los asalariados ocupados
por semestre según sexo a valores corrientes
Segundo semestre de 2003 / Segundo semestre de 2005**



Nota: En el cálculo del ingreso promedio se consideró a la población ocupada perceptora de ingresos.

Fuente: INDEC. Dirección General de Estadísticas y Censos de la Provincia del Neuquén.
Encuesta Permanente de Hogares.

Cuadro 20

Ocupados asalariados por semestre según descuento jubilatorio y sexo

Segundo semestre de 2003 / Segundo semestre de 2005

Descuento jubilatorio y sexo	Año 2003	Año 2004		Año 2005	
	2º semestre	1º semestre	2º semestre	1º semestre	2º semestre
%					
Total	100,0	100,0	100,0	100,0	100,0
Con desc. jubilatorio	64,2	62,6	65,9	64,0	65,2
Varones	37,2	36,2	35,2	37,0	35,2
Mujeres	27,0	26,4	30,7	27,0	30,0
Sin desc. jubilatorio	35,5	37,4	34,1	36,0	34,8
Varones	15,5	17,6	16,3	16,7	16,3
Mujeres	20,0	19,8	17,9	19,3	18,5
Ignorado	0,3	-	-	-	-

Fuente: INDEC. Dirección General de Estadística y Censos de la Provincia del Neuquén.

Encuesta Permanente de Hogares.

Cuadro 21

Sobreocupados por semestre según sexo

Segundo semestre de 2003 / Segundo semestre de 2005

Sexo	Año2003	Año 2004		Año 2005	
	2º semestre	1º semestre	2º semestre	1º semestre	2º semestre

%

Total	100,0	100,0	100,0	100,0	100,0
Varones	79,3	76,7	78,7	75,5	76,8
Mujeres	20,7	23,3	21,3	24,5	23,2

Fuente: INDEC. Dirección General de Estadística y Censos de la Provincia del Neuquén.

Encuesta Permanente de Hogares.

Cuadro 22**Sobreocupados por semestre según nivel de instrucción****Segundo semestre de 2003 / Segundo semestre de 2005**

Nivel de instrucción	Año2003	Año 2004		Año 2005	
	2º semestre	1º semestre	2º semestre	1º semestre	2º semestre
%					
Total	100,0	100,0	100,0	100,0	100,0
Sin instrucción ⁽¹⁾ y					
Primario incompleto	4,2	8,1	5,4	5,8	8,2
Primario completo y					
Secundario incompleto	40,6	38,1	44,4	37,9	42,0
Secundario completo y					
Terciario o Universitario incompleto	43,1	42,1	40,6	36,7	37,5
Terciario o Universitario completo	12,1	11,7	9,6	19,6	12,2

⁽¹⁾ Incluye Educación Especial y Jardín / Preescolar**Nota:** En algunas columnas la suma de los parciales no totalizan exactamente 100,0 por aproximación decimal.**Fuente:** INDEC. Dirección General de Estadística y Censos de la Provincia del Neuquén.

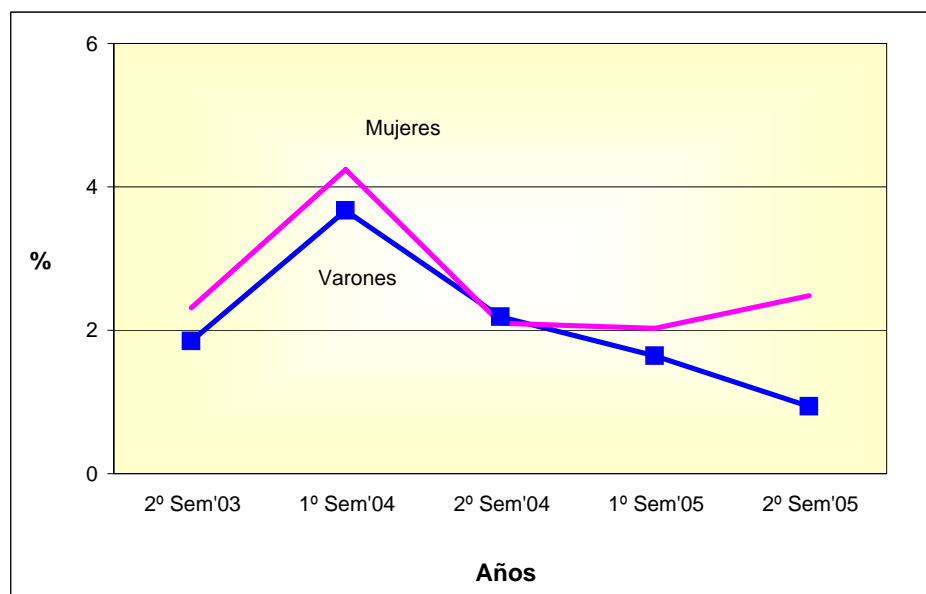
Encuesta Permanente de Hogares.

Cuadro 23**Tasa de subocupación por semestre según sexo****Segundo semestre de 2003 / Segundo semestre de 2005**

Sexo	Año2003	Año 2004		Año 2005	
	2º semestre	1º semestre	2º semestre	1º semestre	2º semestre
%					
Total	4,2	7,9	4,3	3,7	3,4
Varones	1,8	3,7	2,2	1,6	0,9
Mujeres	2,3	4,2	2,1	2,0	2,5

Fuente: INDEC. Dirección General de Estadística y Censos de la Provincia del Neuquén.

Encuesta Permanente de Hogares.

Gráfico 13**Tasa de subocupación por semestre según sexo****Segundo semestre de 2003 / Segundo semestre de 2005****Fuente:** INDEC. Dirección General de Estadística y Censos de la Provincia del Neuquén.

Encuesta Permanente de Hogares.

Cuadro 24**Subocupados por semestre según nivel de instrucción****Segundo semestre de 2003 / Segundo semestre de 2005**

Nivel de instrucción	Año2003	Año 2004		Año 2005	
	2º semestre	1º semestre	2º semestre	1º semestre	2º semestre
%					
Total	100,0	100,0	100,0	100,0	100,0
Sin instrucción ⁽¹⁾ y					
Primario incompleto	8,5	7,3	8,7	8,6	28,2
Primario completo y					
Secundario incompleto	60,1	45,6	53,2	36,3	47,2
Secundario completo y					
Terciario o Universitario incompleto	27,8	34,7	23,0	48,5	11,9
Terciario o Universitario completo	3,6	12,4	15,0	6,6	12,7

⁽¹⁾ Incluye Educación Especial y Jardín / Preescolar

Nota: En algunas columnas la suma de los parciales no totalizan exactamente 100,0 por aproximación decimal.

Fuente: INDEC. Dirección General de Estadística y Censos de la Provincia del Neuquén.
Encuesta Permanente de Hogares.

Cuadro 25

**Beneficiarios ocupados de la ley 2128 y otros programas de empleo
por semestre según sexo
Segundo semestre de 2003 / Segundo semestre de 2005**

Sexo	Año2003	Año 2004		Año 2005	
	2º semestre	1º semestre	2º semestre	1º semestre	2º semestre

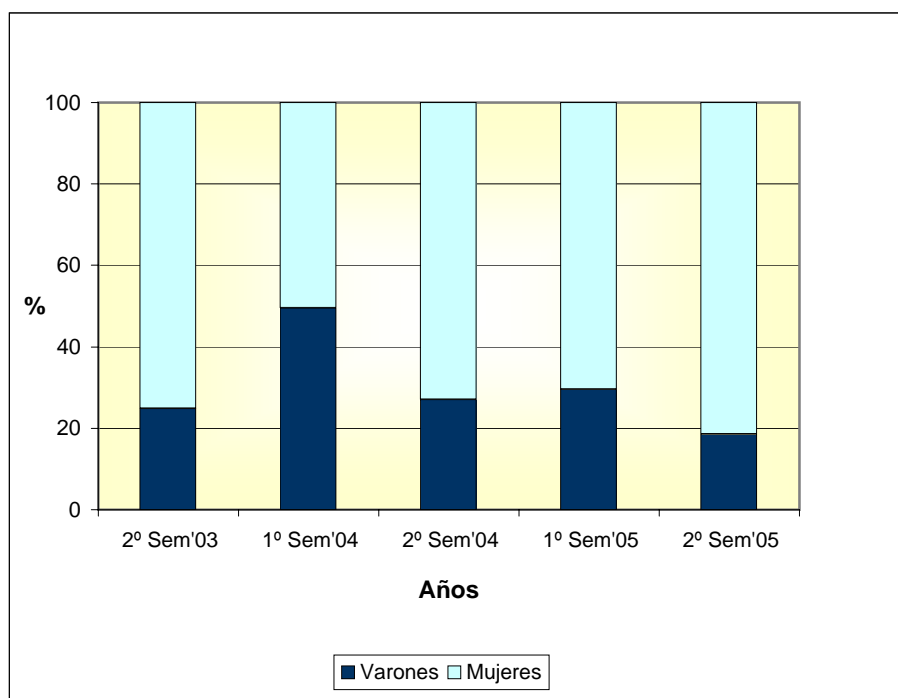
%

Total	100,0	100,0	100,0	100,0	100,0
Varones	24,9	49,6	27,0	29,6	18,6
Mujeres	75,1	50,4	73,0	70,4	81,4

Fuente: INDEC. Dirección General de Estadística y Censos de la Provincia del Neuquén.
Encuesta Permanente de Hogares.

Gráfico 14

**Beneficiarios ocupados de la ley 2128 y otros programas de empleo
por semestre según sexo
Segundo semestre de 2003 / Segundo semestre 2005**



Fuente: INDEC. Dirección General de Estadística y Censos de la Provincia del Neuquén. Encuesta Permanente de Hogares.

Cuadro 26

**Beneficiarios de la ley 2128 y otros programas de empleo por semestre
según nivel de instrucción
Segundo semestre de 2003 / Segundo semestre de 2005**

Nivel de instrucción	Año 2003	Año 2004		Año 2005	
	2º semestre	1º semestre	2º semestre	1º semestre	2º semestre

%

Total	100,0	100,0	100,0	100,0	100,0
Sin instrucción ⁽¹⁾ y Primaria incompleta	6,5	12,7	12,4	18,7	32,7
Primaria completa y Secundaria incompleta	79,2	67,4	68,2	61,0	58,1
Secundaria completa y Terciaria o Universitaria incompleta	14,3	19,9	19,5	17,1	9,3
Terciaria o Universitaria completa	-	-	-	3,2	-

⁽¹⁾ Incluye Educación Especial y Jardín / Preescolar

Nota: En algunas columnas la suma de los parciales no totalizan exactamente 100,0
por aproximación decimal.

Fuente: INDEC. Dirección General de Estadística y Censos de la Provincia del Neuquén.
Encuesta Permanente de Hogares.

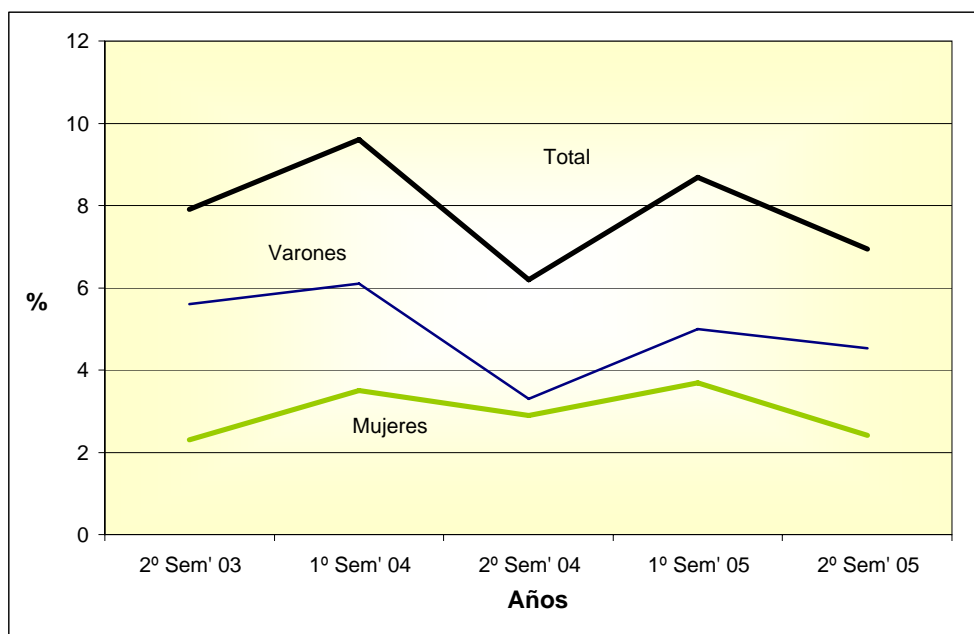
*Población
Desocupada*

Cuadro 27**Tasa de desocupación por semestre según sexo****Segundo semestre de 2003 / Segundo semestre de 2005**

Sexo	Año2003	Año 2004		Año 2005	
	2º semestre	1º semestre	2º semestre	1º semestre	2º semestre
%					
Total	7,9	9,6	6,2	8,7	6,9
Varones	5,6	6,1	3,3	5,0	4,5
Mujeres	2,3	3,5	2,9	3,7	2,4

Fuente: INDEC. Dirección General de Estadística y Censos de la Provincia del Neuquén.

Encuesta Permanente de Hogares.

Gráfico 15**Tasa de desocupación por semestre según sexo****Segundo semestre 2003 / Segundo semestre 2005**

Fuente: INDEC. Dirección General de Estadística y Censos de la Provincia del Neuquén.

Encuesta Permanente de Hogares.

Cuadro 28**Tasa específica de desocupación por semestre según sexo****Segundo semestre de 2003 / Segundo semestre de 2005**

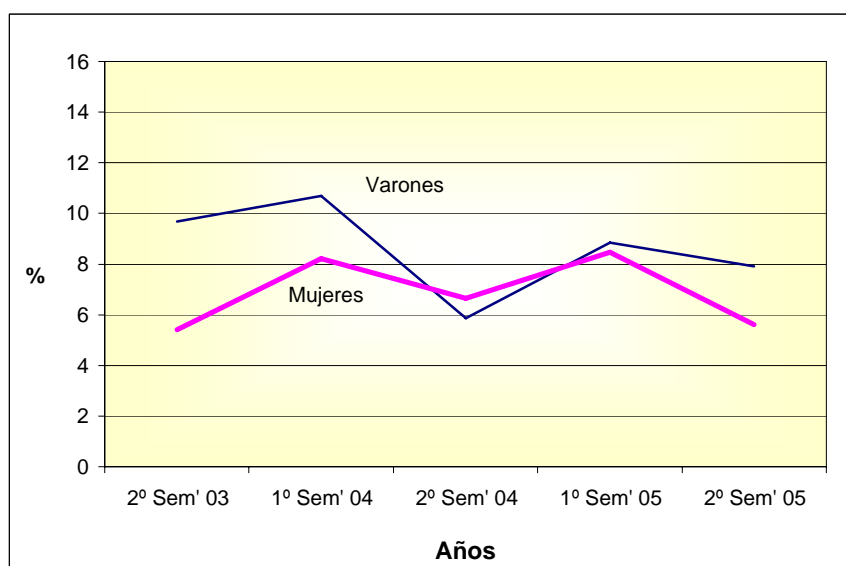
Sexo	Año 2003	Año 2004		Año 2005	
	2º semestre	1º semestre	2º semestre	1º semestre	2º semestre

%

Varones	9,7	10,7	5,9	8,8	7,9
Mujeres	5,4	8,2	6,6	8,5	5,6

Fuente: INDEC. Dirección General de Estadística y Censos de la Provincia del Neuquén.

Encuesta Permanente de Hogares.

Gráfico 16**Tasa específica de desocupación por semestre según sexo****Segundo semestre de 2003 / Segundo semestre de 2005****Fuente:** INDEC. Dirección General de Estadística y Censos de la Provincia del Neuquén.

Encuesta Permanente de Hogares.

Cuadro 29**Tasa específica de desocupación por semestre según posición en el hogar****Segundo semestre de 2003 / Segundo semestre de 2005**

Posición en el hogar	Año 2003	Año 2004		Año 2005	
	2º semestre	1º semestre	2º semestre	1º semestre	2º semestre

%

Total	7,9	9,6	6,2	8,7	6,9
Jefes/jefas	6,3	6,4	3,2	4,6	4,6
Cónyuges	1,9	7,1	5,1	4,7	3,7
Hijos/as	21,6	16,7	14,5	20,6	15,5
Otros componentes	10,6	34,4	9,3	29,1	21,0

Fuente: INDEC. Dirección General de Estadística y Censos de la Provincia del Neuquén.

Encuesta Permanente de Hogares.

Cuadro 30**Desocupados por semestre según nivel de instrucción****Segundo semestre de 2003 / Segundo semestre de 2005**

Nivel de instrucción	Año 2003	Año 2004		Año 2005	
	2º semestre	1º semestre	2º semestre	1º semestre	2º semestre
%					
Total	100,0	100,0	100,0	100,0	100,0
Sin instrucción ⁽¹⁾ y					
Primario incompleto	16,0	5,5	5,9	10,2	12,5
Primario completo y					
Secundario incompleto	45,1	47,1	55,3	55,9	61,9
Secundario completo y					
Terciario o Universitario incompleto	34,9	39,4	36,7	30,9	23,3
Terciario o Universitario completo	4,0	8,0	2,1	3,1	2,2

⁽¹⁾ Incluye Educación Especial y Jardín / Preescolar

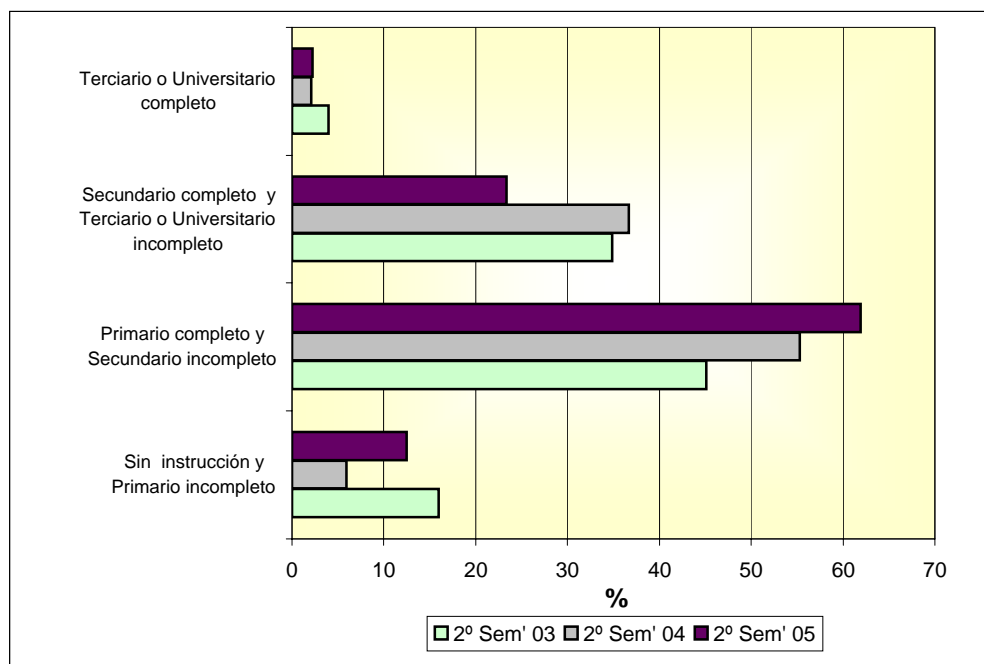
Nota: En algunas columnas la suma de los parciales no totalizan exactamente 100,0 por aproximación decimal.

Fuente: INDEC. Dirección General de Estadística y Censos de la Provincia del Neuquén.

Encuesta Permanente de Hogares.

Gráfico 17

Desocupados por semestre según nivel de instrucción
Segundo semestre de 2003, 2004 y 2005



Fuente: INDEC. Dirección General de Estadística y Censos de la Provincia del Neuquén.
 Encuesta Permanente de Hogares.

Cuadro 31

Desocupados por semestre según posición en el hogar
Segundo semestre de 2003 / Segundo semestre de 2005

Posición en el hogar	Año 2003	Año 2004		Año 2005	
	2º semestre	1º semestre	2º semestre	1º semestre	2º semestre
	%				
Total	100,0	100,0	100,0	100,0	100,0
Jefes / jefas	42,8	34,8	27,2	27,9	37,1
Cónyuges	6,5	18,4	19,5	12,7	11,7
Hijos/as	46,9	32,1	48,9	49,8	47,5
Otros familiares y componentes	3,8	14,7	4,3	9,6	3,7

Fuente: INDEC. Dirección General de Estadística y Censos de la Provincia del Neuquén
 Encuesta Permanente de Hogares.

Cuadro 32

Desocupados por semestre según condición de la actividad anterior

Segundo semestre de 2003 / Segundo semestre de 2005

Condición de la actividad anterior	Año 2003	Año 2004		Año 2005	
	2º semestre	1º semestre	2º semestre	1º semestre	2º semestre
	%				
Total	100,0	100,0	100,0	100,0	100,0
Con ocupación anterior	85,8	90,7	90,1	95,8	85,2
Con ocupación anterior menor a 3 años	74,9	85,9	78,7	90,0	83,2
Con ocupación anterior de 3 años y más	10,9	4,8	11,5	5,8	1,9
Sin ocupación anterior	14,2	9,3	9,9	4,2	14,8

Fuente: INDEC. Dirección General de Estadística y Censos de la Provincia del Neuquén.

Encuesta Permanente de Hogares.

Cuadro 33

Desocupados con ocupación anterior menor a tres años por semestre
según categoría ocupacional de la ocupación anterior
Segundo semestre de 2003 / Segundo semestre de 2005

Categoría ocupacional	Año2003	Año 2004		Año 2005	
	2º semestre	1º semestre	2º semestre	1º semestre	2º semestre

%

Total	100,0	100,0	100,0	100,0	100,0
Asalariado	61,5	79,7	79,9	69,6	68,3
No asalariado	38,5	20,3	20,1	20,4	31,7
Ignorada	-	-	-	10,0	-

Fuente: INDEC. Dirección General de Estadística y Censos de la Provincia del Neuquén.
 Encuesta Permanente de Hogares.

*Otros
Indicadores*

Cuadro 34**Población total por semestre según grupo de edad****Segundo semestre de 2003 / Segundo semestre de 2005**

Grupo de edad	Año2003	Año 2004		Año 2005	
	2º semestre	1º semestre	2º semestre	1º semestre	2º semestre
	%				
Total	100,0	100,0	100,0	100,0	100,0
Menos de 14 años	28,1	25,3	26,3	25,1	26,3
14 a 19 años	11,3	11,9	10,4	11,1	12,2
20 a 29 años	16,4	17,2	18,3	17,8	16,2
30 a 49 años	26,5	27,8	26,3	25,4	26,1
50 a 64 años	11,7	12,5	12,7	14,2	13,5
65 años y más	5,9	5,3	5,8	6,4	5,7

Nota: En algunas columnas la suma de los parciales no totalizan exactamente 100,0 por aproximación decimal.

Fuente: INDEC. Dirección General de Estadística y Censos de la Provincia del Neuquén.
Encuesta Permanente de Hogares.

Cuadro 35

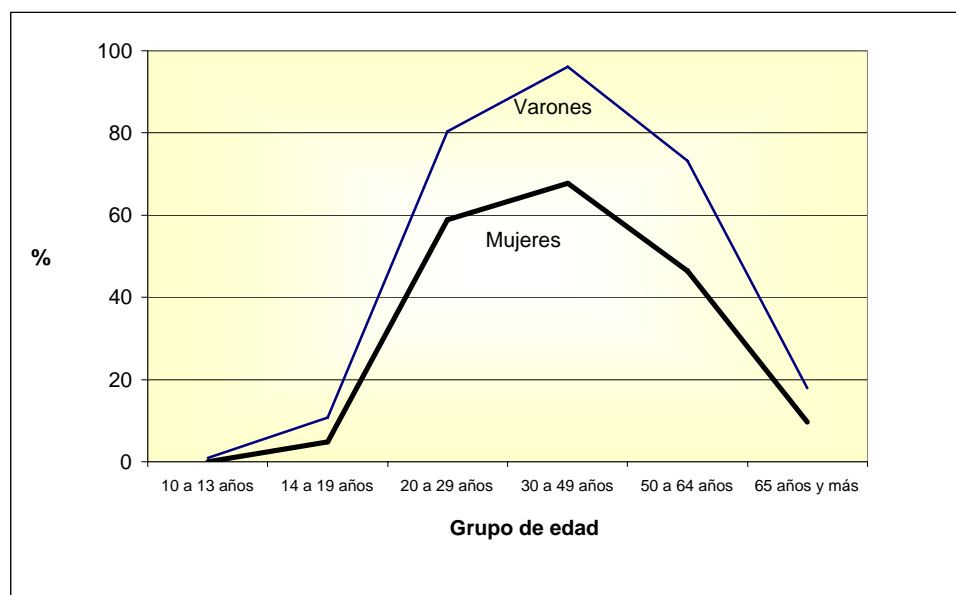
Tasa específica de actividad por sexo según grupo de edad
Segundo semestre de 2005

Grupo de edad	Total	Sexo	
		Varones	Mujeres
%			
10 a 13 años	0,5	1,0	-
14 a 19 años	7,3	10,8	4,8
20 a 29 años	69,8	80,5	58,8
30 a 49 años	80,7	96,1	67,7
50 a 64 años	59,6	73,2	46,4
65 y más	13,2	17,9	9,7

Fuente: INDEC. Dirección General de Estadística y Censos de la Provincia del Neuquén.
 Encuesta Permanente de Hogares.

Gráfico 18

Tasa específica de actividad por sexo según grupo de edad
Segundo semestre de 2005



Fuente: INDEC. Dirección General de Estadística y Censos de la Provincia del Neuquén.
 Encuesta Permanente de Hogares.

Cuadro 36

Población total por semestre según cobertura en salud
Segundo semestre de 2003 / Segundo semestre de 2005

Cobertura en salud	Año 2003	Año 2004		Año 2005	
	2º semestre	1º semestre	2º semestre	1º semestre	2º semestre

%

Total	100,0	100,0	100,0	100,0	100,0
Con cobertura	56,8	55,9	59,8	57,5	61,7
Sin cobertura	43,2	44,1	40,2	42,5	38,1
Ns/Nr	-	-	-	-	0,3

Fuente: INDEC. Dirección General de Estadística y Censos de la Provincia del Neuquén.

Encuesta Permanente de Hogares.

Cuadro 37**Población total por semestre según posición en el hogar****Segundo semestre de 2003 / Segundo semestre de 2005**

Posición en el Hogar	Año 2003	Año 2004		Año 2005	
	2º semestre	1º semestre	2º semestre	1º semestre	2º semestre
%					
Total	100,0	100,0	100,0	100,0	100,0
Jefes	28,7	29,5	29,2	29,8	30,7
Cónyuges	20,1	19,4	18,9	19,3	18,1
Hijos/as	46,0	45,3	45,8	44,6	46,6
Otros componentes	5,2	5,8	6,1	6,3	4,6

Fuente: INDEC. Dirección General de Estadística y Censos de la Provincia del Neuquén.

Encuesta Permanente de Hogares.

Cuadro 38**Tasa específica de actividad por semestre según posición en el hogar****Segundo semestre de 2003 / Segundo semestre de 2005**

Posición en el hogar	Año 2003	Año 2004		Año 2005	
	2º semestre	1º semestre	2º semestre	1º semestre	2º semestre
%					
Total	41,8	44,1	43,9	43,2	42,2
Jefes	78,2	78,5	78,9	76,4	76,0
Cónyuges	54,8	56,3	55,2	52,4	51,5
Hijos/as	15,6	18,0	20,1	20,3	19,3
Otros componentes	22,5	31,4	20,5	19,8	11,3

Fuente: INDEC. Dirección General de Estadística y Censos de la Provincia del Neuquén.

Encuesta Permanente de Hogares.

Cuadro 39**Tasa específica de empleo por semestre según posición en el hogar****Segundo semestre de 2003 / Segundo semestre de 2005**

Posición en el hogar	Año 2003	Año 2004		Año 2005	
	2º semestre	1º semestre	2º semestre	1º semestre	2º semestre
%					
Total	38,5	39,8	41,2	39,5	39,2
Jefes	73,3	73,5	76,3	72,9	72,5
Cónyuges	53,7	52,3	52,4	49,9	49,6
Hijos/as	12,2	15,0	17,2	16,2	16,3
Otros componentes	20,1	20,6	18,6	14,1	8,9

Fuente: INDEC. Dirección General de Estadística y Censos de la Provincia del Neuquén.

Encuesta Permanente de Hogares.

Cuadro 40**Tasa específica de desocupación por semestre según posición en el hogar****Segundo semestre de 2003 / Segundo semestre de 2005**

Posición en el hogar	Año 2003	Año 2004		Año 2005	
	2º semestre	1º semestre	2º semestre	1º semestre	2º semestre
%					
Total	7,9	9,6	6,2	8,7	6,9
Jefes	6,3	6,4	3,2	4,6	4,6
Cónyuges	1,9	7,1	5,1	4,7	3,7
Hijos/as	21,6	16,7	14,5	20,6	15,5
Otros componentes	10,6	34,4	9,3	29,1	21,0

Fuente: INDEC. Dirección General de Estadística y Censos de la Provincia del Neuquén.

Encuesta Permanente de Hogares.

Cuadro 41

Ocupados por rama de actividad según grupo de edad

Segundo semestre de 2005

Grupo de edad	Total	Rama de actividad							
		Actividades	Industria	Construcción	Comercio	Hotelería y Restaurant	Servicios		Otras
		Primarias					Otros Servicios	Servicio Doméstico	(1)
%									
Menos de 20 años	100,0	-	-	24,4	47,1	-	11,8	16,8	-
20 a 29 años	100,0	5,2	4,3	10,8	26,3	4,4	39,7	9,3	-
30 a 49 años	100,0	4,0	5,4	8,7	18,8	1,2	52,6	8,1	1,3
50 a 64 años	100,0	2,9	4,7	10,7	16,8	0,6	55,9	5,9	2,6
65 años y más	100,0	-	21,4	-	31,5	-	25,0	22,2	-

(1)"Otras" incluye Electricidad, gas y agua y Organizaciones y órganos extraterritoriales.

Nota: En algunas columnas la suma de los parciales no totalizan exactamente 100,0 por aproximación decimal.**Fuente:** INDEC. Dirección General de Estadística y Censos de la Provincia del Neuquén. Encuesta Permanente de Hogares.

Cuadro 42**Ocupados por categoría ocupacional según grupo de edad****Segundo semestre de 2005**

Grupo de edad	Total	Categoría ocupacional			
		Patrón	Cuenta propia	Asalariados	Trabajador sin salario
%					
Menos de 20 años	100,0	-	-	84,0	16,0
20 a 29 años	100,0	1,8	8,3	88,4	1,5
30 a 49 años	100,0	6,2	11,6	80,8	1,4
50 a 64 años	100,0	4,9	18,7	75,4	1,0
65 años y más	100,0	12,1	31,6	56,3	-

Nota: En algunas columnas la suma de los parciales no totalizan exactamente 100,0 por aproximación decimal.

Fuente: INDEC. Dirección General de Estadística y Censos de la Provincia del Neuquén.

Encuesta Permanente de Hogares.

Cuadro 43

Participación de los ocupados con educación secundaria completa y superior en el empleo total según rama de actividad por semestre
Segundo semestre de 2003 / Segundo semestre de 2005

Rama de actividad	Año 2003	Año 2004		Año 2005	
	2º semestre	1º semestre	2º semestre	1º semestre	2º semestre
%					
Actividades Primarias	64,1	57,7	65,0	78,2	70,5
Industria Manufacturera	42,4	43,7	51,3	43,5	49,6
Construcción	24,1	24,5	22,5	16,8	10,1
Comercio	42,7	45,7	51,0	51,6	48,2
Servicios	64,8	67,4	69,0	63,3	69,8
Servicio Doméstico	35,7	27,4	25,3	33,2	20,1
Otras Ramas ⁽¹⁾	58,7	57,0	40,6	44,0	55,8
Ignorada	81,9	-	77,7	-	-

⁽¹⁾ "Otras" incluye Electricidad, gas y agua y Organizaciones y órganos extraterritoriales.

Fuente: INDEC. Dirección General de Estadística y Censos de la Provincia del Neuquén.

Encuesta Permanente de Hogares.

Cuadro 44

Población ocupada por semestre y tipo de empresa según calificación de la tarea

Segundo semestre de 2003 / Segundo semestre de 2005

Calificación de la tarea	Año 2003		Año 2004				Año 2005			
	2º semestre		1º semestre		2º semestre		1º semestre		2º semestre	
	Estatal	Privada	Estatal	Privada	Estatal	Privada	Estatal	Privada	Estatal	Privada

%

Total	100,0	100,0	100,0	100,0	100,0	100,0	100,0	100,0	100,0	100,0
Profesional	9,3	8,0	11,2	8,9	10,4	6,8	11,4	8,1	10,9	4,2
Técnico	34,7	14,2	28,8	13,3	35,0	13,0	25,4	16,9	36,0	17,9
Operativa	38,4	46,9	40,5	51,5	38,1	55,4	43,4	49,8	41,0	46,7
No calificada	17,2	30,4	19,5	26,4	16,5	24,9	19,7	25,2	12,1	30,3
Ignorada	0,4	0,5	-	-	-	-	-	-	-	0,9

Nota: En algunas columnas la suma de los parciales no totalizan exactamente 100,0 por aproximación decimal.**Fuente:** INDEC. Dirección General de Estadística y Censos de la Provincia del Neuquén. Encuesta Permanente de Hogares.

Cuadro 45

Tasa de actividad, empleo, desocupación, subocupación y subocupación demandante y no demandante
según área geográfica
Segundo semestre de 2005

Area geográfica	Actividad	Empleo	Desocupa- ción	Sub- ocupación	Sub- ocupación demandante	Subocupac. no demandante
%						
Total 28 aglomerados urbanos	46,1	41,2	10,6	12,5	8,6	3,8
Aglomerados del Interior	43,2	39,1	9,4	10,9	8,2	2,7
Regiones						
Gran Buenos Aires	48,5	42,9	11,5	13,7	9,0	4,7
Ciudad de Buenos Aires ¹	54,6	50,3	7,8	9,1	5,2	3,9
Partidos del GB ¹	46,7	40,7	12,9	15,3	10,4	4,9
Cuyo	42,2	39,3	6,8	12,7	10,3	2,5
Gran Mendoza ¹	42,9	39,7	7,4	13,7	11,6	2,2
Gran San Juan ²	40,9	37,7	7,9	11,8	8,5	3,3
San Luis - El Chorrilló ²	42,0	41,5	1,2	9,9	7,9	2,0
Noreste	36,7	34,7	5,4	9,3	6,6	2,7
Corrientes ²	37,3	34,3	7,9	7,9	6,3	1,6
Formosa ²	35,0	33,4	4,4	5,9	5,1	0,8
Gran Resistencia ²	35,8	34,1	4,6	9,8	5,6	4,2
Posadas ²	38,7	37,0	4,4	12,5	9,1	3,5
Noroeste	42,3	37,8	10,6	11,7	8,5	3,2
Gran Catamarca ²	42,8	38,1	11,0	7,3	5,0	2,3
Gran Tucumán - Tafí Viejo ¹	42,0	37,0	12,0	14,0	9,2	4,8
Jujuy - Palpalá ²	43,3	39,7	8,4	13,9	10,0	3,9
La Rioja ²	42,5	39,6	7,0	7,5	5,8	1,8
Salta ²	43,3	37,5	13,4	9,4	7,8	1,6
Sgo. del Estero - La Banda ²	40,3	37,7	6,6	12,2	9,8	2,5
Pampeana	45,2	40,4	10,5	11,1	8,3	2,8
Bahía Blanca - Cerri ²	44,7	40,3	9,8	11,2	8,6	2,6
Concordia ²	40,6	36,1	11,1	12,1	9,9	2,2
Gran Córdoba ¹	44,3	40,3	9,0	12,3	10,4	1,9
Gran La Plata ¹	48,9	43,4	11,3	12,5	8,9	3,6
Gran Rosario ¹	46,0	40,4	12,1	8,3	6,7	1,6
Gran Paraná ²	38,8	35,3	9,0	8,6	5,7	2,9
Gran Santa Fe ²	40,6	36,6	9,7	11,4	8,9	2,5
Mar del Plata - Batán ¹	49,5	43,2	12,7	13,7	7,1	6,7
Río Cuarto ²	43,3	40,7	5,9	9,1	5,9	3,2
Santa Rosa - Toay ²	45,3	42,8	5,6	7,9	6,3	1,6
Patagónica	43,7	40,7	6,8	4,6	3,5	1,1
Comodoro Rivadavia - Rada Tilly ²	45,7	41,5	9,1	6,4	4,9	1,5
Neuquén - Plottier ²	42,2	39,2	6,9	3,4	2,7	0,7
Río Gallegos ²	42,4	41,9	1,2	4,2	2,9	1,3
Ushuaia - Río Grande ²	45,6	42,0	7,8	4,9	3,7	1,3
Total Aglomerados de 500.000 y más habitantes	47,5	42,2	11,3	13,2	9,0	4,2
Total Aglomerados de menos de 500.000 habitantes	41,0	37,7	7,9	9,6	7,2	2,4

¹ Aglomerados de 500.000 y más habitantes² Aglomerados de menos de 500.000 habitantes**Nota:** Los totales pueden no coincidir con la suma de los subtotales debido al redondeo.**Fuente:** Elaborado por la Dirección General de Estadística y Censos, de la Provincia del Neuquén en base a la Información de Prensa.

Encuesta Permanente de Hogares. INDEC

Cuadro 46

Evolución de la tasa de actividad por semestre según área geográfica
Segundo semestre de 2003 / Segundo semestre de 2005

Area geográfica	Año 2003	Año 2004		Año 2005	
	2º semestre	1º semestre	2º semestre	1º semestre	2º semestre
	%				
Total 28 aglomerados urbanos	45,7	45,8	46,1	45,4	46,1
Aglomerados del Interior	43,2	43,5	43,2	42,9	43,2
Regiones					
Gran Buenos Aires	47,9	47,9	48,5	47,6	48,5
Ciudad de Buenos Aires ¹	53,1	54,5	52,8	54,4	54,6
Partidos del GBA ¹	46,3	45,9	47,2	45,5	46,7
Cuyo	43,5	44,4	42,6	42,7	42,2
Gran Mendoza ¹	42,9	45,0	42,8	42,4	42,9
Gran San Juan ²	45,2	43,9	42,8	42,8	40,9
San Luis - El Chorrillo ²	41,8	42,6	41,5	43,9	42,0
Noreste	37,6	37,8	37,2	37,1	36,7
Corrientes ²	38,1	37,8	37,3	38,9	37,3
Formosa ²	35,9	36,2	35,7	32,7	35,0
Gran Resistencia ²	38,9	39,3	36,8	37,6	35,8
Posadas ²	36,3	36,8	38,8	38,0	38,7
Noroeste	41,9	41,4	42,2	41,6	42,3
Gran Catamarca ²	42,3	44,2	43,9	39,8	42,8
Gran Tucumán - Tafí Viejo ¹	41,1	39,8	40,7	40,7	42,0
Jujuy - Palpalá ²	39,9	40,0	41,2	40,5	43,3
La Rioja ²	42,4	43,9	43,0	42,9	42,5
Salta ²	45,2	44,8	46,3	45,5	43,3
Sgo. del Estero - La Banda ²	39,9	39,1	39,7	39,2	40,3
Pampeana	45,1	45,4	45,1	44,7	45,2
Bahía Blanca - Cerri ²	46,9	47,2	47,7	46,4	44,7
Concordia ²	40,2	40,0	40,0	38,0	40,6
Gran Córdoba ¹	44,3	44,9	44,2	43,2	44,3
Gran La Plata ¹	48,7	48,8	48,6	47,2	48,9
Gran Rosario ¹	44,4	44,5	45,2	44,7	46,0
Gran Paraná ²	44,6	44,1	41,6	41,8	38,8
Gran Santa Fe ²	43,0	40,4	40,3	42,3	40,6
Mar del Plata - Batán ¹	46,6	49,6	48,3	49,0	49,5
Río Cuarto ²	43,4	44,8	42,3	43,4	43,3
Santa Rosa - Toay ²	44,4	45,6	47,3	45,5	45,3
Patagónica	41,3	43,2	43,6	43,2	43,7
Comodoro Rivadavia - Rada Tilly ²	43,4	42,4	43,3	42,5	45,7
Neuquén - Plottier ²	41,8	44,1	43,9	43,2	42,2
Río Gallegos ²	38,4	40,8	40,7	42,6	42,4
Ushuaia - Río Grande ²	39,4	44,0	45,2	44,5	45,6
Total Aglomerados de 500.000 y más habitantes	46,8	47,0	47,3	46,6	47,5
Total Aglomerados de menos de 500.000 habitantes	41,8	41,8	41,7	41,5	41,0

¹Agglomerados de 500.000 y más habitantes²Agglomerados de menos de 500.000 habitantes**Fuente:** Elaborado por la Dirección General de Estadística y Censos, de la Provincia del Neuquén en base a la Información de Prensa.

Encuesta Permanente de Hogares. INDEC.

Cuadro 47

Evolución de la tasa de empleo por semestre según área geográfica

Segundo semestre de 2003 / Segundo semestre de 2005

Area geográfica	Año 2003	Año 2004		Año 2005	
	2º semestre	1º semestre	2º semestre	1º semestre	2º semestre
			%		
Total 28 aglomerados urbanos	38,6	39,2	40,2	39,7	41,2
Aglomerados del Interior	37,2	37,5	38,3	38,3	39,1
Regiones					
Gran Buenos Aires	39,9	40,6	41,9	41,0	42,9
Ciudad de Buenos Aires ¹	46,6	48,0	48,2	48,7	50,3
Partidos del GBA ¹	37,9	38,4	40,1	38,6	40,7
Cuyo	38,3	39,6	39,0	39,1	39,3
Gran Mendoza ¹	37,6	39,9	38,9	39,1	39,7
Gran San Juan ²	39,2	38,2	38,5	37,5	37,7
San Luis - El Chorrillo ²	40,2	41,3	41,0	43,3	41,5
Noreste	33,6	34,3	34,1	34,4	34,7
Corrientes ²	32,9	33,9	33,5	35,0	34,3
Formosa ²	33,7	33,8	33,5	30,9	33,4
Gran Resistencia ²	34,8	36,1	34,0	35,2	34,1
Posadas ²	32,6	32,4	35,7	35,5	37,0
Noroeste	36,0	35,3	36,6	36,8	37,8
Gran Catamarca ²	35,6	37,5	37,8	34,9	38,1
Gran Tucumán - Tafí Viejo ¹	35,3	33,8	35,4	35,5	37,0
Jujuy - Palpalá ²	35,8	34,4	34,7	36,9	39,7
La Rioja ²	38,7	39,5	39,1	39,2	39,6
Salta ²	37,3	37,2	39,7	39,3	37,5
Sgo. del Estero - La Banda ²	34,9	33,8	35,0	36,3	37,7
Pampeana	38,1	38,4	39,4	39,3	40,4
Bahía Blanca - Cerri ²	40,0	39,1	40,5	41,0	40,3
Concordia ²	32,6	32,6	34,2	33,1	36,1
Gran Córdoba ¹	38,4	38,2	39,0	37,9	40,3
Gran La Plata ¹	41,6	40,8	42,8	41,2	43,4
Gran Rosario ¹	36,4	37,2	38,3	38,8	40,4
Gran Paraná ²	37,4	38,4	38,0	38,6	35,3
Gran Santa Fe ²	35,6	33,8	35,9	37,8	36,6
Mar del Plata - Batán ¹	39,0	42,9	42,1	42,8	43,2
Río Cuarto ²	37,7	38,2	38,7	38,4	40,7
Santa Rosa - Toay ²	41,2	40,8	44,2	43,2	42,8
Patagónica	37,7	39,5	40,6	40,0	40,7
Comodoro Rivadavia - Rada Tilly ²	37,9	38,6	39,8	39,3	41,5
Neuquén - Plottier ²	38,5	39,8	41,2	39,5	39,2
Río Gallegos ²	37,6	39,9	39,9	41,8	41,9
Ushuaia - Río Grande ²	35,6	39,7	40,7	40,8	42,0
Total Aglomerados de 500.000 y más habitantes	39,3	39,9	41,1	40,3	42,2
Total Aglomerados de menos de 500.000 habitantes	36,5	36,5	37,4	37,6	37,7

¹Aglomerados de 500.000 y más habitantes²Aglomerados de menos de 500.000 habitantes

Fuente: Elaborado por la Dirección General de Estadística y Censos, de la Provincia del Neuquén en base a la Información de Prensa.

Encuesta Permanente de Hogares. INDEC.

Cuadro 48

Evolución de la tasa de desocupación por semestre según área geográfica

Segundo semestre de 2003 / Segundo semestre de 2005

Area geográfica	Año 2003	Año 2004		Año 2005	
	2º semestre	1º semestre	2º semestre	1º semestre	2º semestre
	%				
Total 28 aglomerados urbanos	15,4	14,6	12,6	12,5	10,6
Aglomerados del Interior	13,8	13,7	11,4	10,7	9,4
Regiones					
Gran Buenos Aires	16,7	15,3	13,6	13,9	11,5
Ciudad de Buenos Aires ¹	12,1	12,0	8,7	10,6	7,8
Partidos del GBA ¹	18,2	16,4	15,2	15,2	12,9
Cuyo	11,8	10,8	8,4	8,3	6,8
Gran Mendoza ¹	12,6	11,2	9,0	7,8	7,4
Gran San Juan ²	13,3	12,8	10,1	12,4	7,9
San Luis - El Chorrillo ²	3,7	3,0	1,2	1,4	1,2
Noreste	10,6	9,4	8,2	7,3	5,4
Corrientes ²	13,8	10,3	10,2	10,0	7,9
Formosa ²	6,2	6,6	6,2	5,5	4,4
Gran Resistencia ²	10,5	8,3	7,7	6,2	4,6
Posadas ²	10,0	12,0	8,0	6,5	4,4
Noroeste	14,0	14,9	13,3	11,4	10,6
Gran Catamarca ²	15,8	15,3	13,9	12,4	11,0
Gran Tucumán - Tafí Viejo ¹	14,1	15,1	12,9	12,7	12,0
Jujuy - Palpalá ²	10,2	14,1	15,9	8,8	8,4
La Rioja ²	8,8	9,9	9,0	8,5	7,0
Salta ²	17,5	17,0	14,3	13,8	13,4
Sgo. del Estero - La Banda ²	12,7	13,6	11,8	7,4	6,6
Pampeana	15,4	15,4	12,6	12,1	10,5
Bahía Blanca - Cerri ²	14,7	17,1	15,0	11,6	9,8
Concordia ²	18,8	18,5	14,5	12,8	11,1
Gran Córdoba ¹	13,1	15,0	11,7	12,3	9,0
Gran La Plata ¹	14,5	16,4	12,0	12,8	11,3
Gran Rosario ¹	18,0	16,5	15,3	13,2	12,1
Gran Paraná ²	16,3	12,8	8,6	7,7	9,0
Gran Santa Fe ²	17,1	16,2	10,9	10,6	9,7
Mar del Plata - Batán ¹	16,3	13,4	12,8	12,5	12,7
Río Cuarto ²	13,2	14,8	8,5	11,6	5,9
Santa Rosa - Toay ²	7,3	10,5	6,5	5,2	5,6
Patagónica	8,6	8,5	6,8	7,4	6,8
Comodoro Rivadavia - Rada Tilly ²	12,7	8,9	8,1	7,6	9,1
Neuquén - Plottier ²	7,9	9,6	6,2	8,7	6,9
Río Gallegos ²	1,9	2,2	1,9	1,9	1,2
Ushuaia - Río Grande ²	9,5	9,7	9,9	8,3	7,8
Total Aglomerados de 500.000 y más habitantes	16,1	15,1	13,2	13,4	11,3
Total Aglomerados de menos de 500.000 habitantes	12,7	12,5	10,3	9,3	7,9

¹Agglomerados de 500.000 y más habitantes²Agglomerados de menos de 500.000 habitantes**Fuente:** Elaborado por la Dirección General de Estadística y Censos, de la Provincia del Neuquén en base a la Información de Prensa.

Encuesta Permanente de Hogares. INDEC.

Cuadro 49

Evolución de la tasa de subocupación por semestre según área geográfica

Segundo semestre de 2003 / Segundo semestre de 2005

Area Geográfica	Año 2003	Año 2004		Año 2005	
	2º semestre	1º semestre	2º semestre	1º semestre	2º semestre
	%				
Total 28 aglomerados urbanos	16,4	15,4	14,8	12,7	12,5
Aglomerados del Interior	14,9	13,7	12,7	11,4	10,9
Regiones					
Gran Buenos Aires	17,6	16,8	16,3	13,8	13,7
Ciudad de Buenos Aires ¹	12,9	12,0	12,3	9,4	9,1
Partidos del GBA ¹	19,2	18,5	17,6	15,4	15,3
Cuyo	15,2	14,0	13,3	12,2	12,7
Gran Mendoza ¹	16,0	13,1	13,8	12,3	13,7
Gran San Juan ²	16,4	17,0	13,9	13,9	11,8
San Luis - El Chorrillo ²	7,7	11,0	9,3	7,5	9,9
Noreste	12,4	11,1	12,2	9,6	9,3
Corrientes ²	15,1	13,3	12,2	8,4	7,9
Formosa ²	8,0	6,9	9,8	7,7	5,9
Gran Resistencia ²	9,9	11,0	11,9	11,0	9,8
Posadas ²	15,9	11,6	14,5	10,3	12,5
Noroeste	17,3	15,1	14,2	13,2	11,7
Gran Catamarca ²	9,0	8,1	7,2	5,9	7,3
Gran Tucumán - Tafí Viejo ¹	21,1	17,3	16,2	17,4	14,0
Jujuy - Palpalá ²	14,8	17,5	11,7	11,9	13,9
La Rioja ²	14,7	10,1	9,9	7,1	7,5
Salta ²	19,3	16,5	17,7	13,8	9,4
Sgo. del Estero - La Banda ²	12,9	12,1	12,3	11,0	12,2
Pampeana	15,4	14,2	12,8	11,4	11,1
Bahía Blanca - Cerri ²	16,5	14,4	11,8	11,5	11,2
Concordia ²	19,3	16,1	15,8	15,4	12,1
Gran Córdoba ¹	16,3	16,6	15,2	10,1	12,3
Gran La Plata ¹	16,1	13,1	13,9	13,6	12,5
Gran Rosario ¹	13,3	11,9	9,4	9,7	8,3
Gran Paraná ²	16,5	12,2	8,1	8,2	8,6
Gran Santa Fe ²	15,6	14,9	11,4	13,9	11,4
Mar del Plata - Batán ¹	15,8	15,6	15,2	13,8	13,7
Río Cuarto ²	12,0	12,4	12,6	11,9	9,1
Santa Rosa - Toay ²	13,6	12,5	12,3	7,7	7,9
Patagónica	5,0	7,6	5,5	5,0	4,6
Comodoro Rivadavia - Rada Tilly ²	5,5	5,9	6,8	5,5	6,4
Neuquén - Plottier ²	4,2	7,9	4,3	3,7	3,4
Río Gallegos ²	5,8	4,4	3,0	3,2	4,2
Ushuaia - Río Grande ²	5,9	11,2	8,3	8,8	4,9
Total Aglomerados de 500.000 y más habitantes	17,2	16,1	15,6	13,3	13,2
Total Aglomerados de menos de 500.000 habitantes	13,6	12,8	11,6	10,4	9,6

¹Agglomerados de 500.000 y más habitantes²Agglomerados de menos de 500.000 habitantes**Fuente:** Elaborado por la Dirección General de Estadística y Censos, de la Provincia del Neuquén en base a la Información de Prensa.

Encuesta Permanente de Hogares. INDEC.

Cuadro 50

Evolución de la tasa de subocupación demandante y no demandante por semestre según área geográfica

Segundo semestre de 2003 / Segundo semestre de 2005

Area Geográfica	Año 2003		Año 2004			
	2º semestre		1º semestre		2º semestre	
	Demandante	No demand.	Demandante	No demand.	Demandante	No demand.
	%					
Total 28 aglomerados urbanos	11,5	4,9	10,6	4,8	10,1	4,6
Aglomerados del Interior	10,8	4,1	10,1	3,6	9,5	3,2
Regiones						
Gran Buenos Aires	12,0	5,6	11,0	5,8	10,6	5,8
Ciudad de Buenos Aires ¹	7,4	5,6	6,5	5,5	6,6	5,7
Partidos del GBA ¹	13,6	5,6	12,6	5,9	11,9	5,8
Cuyo	12,2	3,0	10,8	3,2	10,5	2,9
Gran Mendoza ¹	13,5	2,6	10,6	2,4	11,6	2,2
Gran San Juan ²	12,1	4,3	11,8	5,3	9,1	4,9
San Luis - El Chorrillo ²	6,0	1,7	8,8	2,2	8,1	1,2
Noreste	9,8	2,6	8,8	2,3	9,7	2,5
Corrientes ²	12,1	3,0	11,4	2,0	10,1	2,1
Formosa ²	7,3	0,8	5,4	1,5	8,3	1,5
Gran Resistencia ²	7,3	2,6	8,1	2,9	8,9	3,0
Posadas ²	12,6	3,3	9,0	2,6	11,5	3,1
Noroeste	13,5	3,8	11,8	3,3	11,2	3,1
Gran Catamarca ²	7,1	2,0	5,8	2,3	5,6	1,6
Gran Tucumán - Tafí Viejo ¹	16,3	4,8	14,0	3,3	13,7	2,5
Jujuy - Palpalá ²	13,2	1,6	14,6	2,9	10,1	1,6
La Rioja ²	12,0	2,7	7,9	2,2	7,7	2,2
Salta ²	15,4	3,9	13,3	3,2	13,4	4,3
Sgo. del Estero - La Banda ²	8,0	4,9	7,2	5,0	7,5	4,8
Pampeana	10,3	5,1	10,0	4,3	9,2	3,5
Bahía Blanca - Cerri ²	11,0	5,5	10,5	3,9	7,5	4,3
Concordia ²	15,4	3,9	14,0	2,1	11,6	4,2
Gran Córdoba ¹	10,6	5,7	12,3	4,3	12,7	2,5
Gran La Plata ¹	11,1	5,0	9,1	4,1	9,3	4,6
Gran Rosario ¹	9,2	4,1	8,5	3,3	6,9	2,6
Gran Paraná ²	11,0	5,5	9,1	3,0	7,1	1,0
Gran Santa Fe ²	10,5	5,1	9,8	5,1	7,8	3,6
Mar del Plata - Batán ¹	9,3	6,5	8,8	6,7	8,5	6,7
Río Cuarto ²	8,6	3,3	7,5	5,0	9,4	3,2
Santa Rosa - Toay ²	10,4	3,3	9,9	2,6	8,5	3,8
Patagónica	3,7	1,3	5,0	2,5	3,6	1,9
Comodoro Rivadavia - Rada Tilly ²	3,9	1,6	4,1	1,8	4,4	2,4
Neuquén - Plottier ²	3,0	1,2	4,7	3,2	2,9	1,4
Río Gallegos ²	5,2	0,6	4,0	0,4	2,6	0,5
Ushuaia - Río Grande ²	4,2	1,7	7,6	3,6	4,8	3,5
Total Aglomerados de 500.000 y más habitantes	11,8	5,3	10,9	5,2	10,5	5,0
Total Aglomerados de menos de 500.000 habitantes	10,1	3,4	9,5	3,3	8,5	3,1

Continúa

50. Continuación

Area Geográfica	Año 2005			
	1º semestre		2º semestre	
	Demandante	No demand.	Demandante	No demand.
	%			
Total 28 aglomerados urbanos	8,9	3,8	8,6	3,8
Aglomerados del Interior	8,5	2,9	8,2	2,7
Regiones				
Gran Buenos Aires	9,3	4,5	9,0	4,7
Ciudad de Buenos Aires ¹	5,7	3,7	5,2	3,9
Partidos del GBA ¹	10,6	4,8	10,4	4,9
Cuyo	8,6	3,5	10,3	2,5
Gran Mendoza ¹	8,4	3,9	11,6	2,2
Gran San Juan ²	10,0	3,9	8,5	3,3
San Luis - El Chorrillo ²	6,6	0,8	7,9	2,0
Noreste	6,6	3,0	6,6	2,7
Corrientes ²	5,4	3,0	6,3	1,6
Formosa ²	5,5	2,2	5,1	0,8
Gran Resistencia ²	7,7	3,4	5,6	4,2
Posadas ²	7,4	3,0	9,1	3,5
Noroeste	10,7	2,5	8,5	3,2
Gran Catamarca ²	4,5	1,4	5,0	2,3
Gran Tucumán - Tafí Viejo ¹	14,0	3,4	9,2	4,8
Jujuy - Palpalá ²	11,0	0,9	10,0	3,9
La Rioja ²	5,3	1,8	5,8	1,8
Salta ²	11,0	2,8	7,8	1,6
Sgo. del Estero - La Banda ²	8,6	2,3	9,8	2,5
Pampeana	8,5	2,9	8,3	2,8
Bahía Blanca - Cerri ²	8,2	3,3	8,6	2,6
Concordia ²	12,6	2,8	9,9	2,2
Gran Córdoba ¹	8,3	1,8	10,4	1,9
Gran La Plata ¹	10,5	3,1	8,9	3,6
Gran Rosario ¹	7,8	1,9	6,7	1,6
Gran Paraná ²	7,2	1,1	5,7	2,9
Gran Santa Fe ²	9,3	4,6	8,9	2,5
Mar del Plata - Batán ¹	7,9	5,9	7,1	6,7
Río Cuarto ²	6,7	5,2	5,9	3,2
Santa Rosa - Toay ²	5,2	2,5	6,3	1,6
Patagónica	3,2	1,8	3,5	1,1
Comodoro Rivadavia - Rada Tilly ²	3,6	1,9	4,9	1,5
Neuquén - Plottier ²	2,0	1,7	2,7	0,7
Río Gallegos ²	2,3	0,9	2,9	1,3
Ushuaia - Río Grande ²	6,2	2,6	3,7	1,3
Total Aglomerados de 500.000 y más habitantes	9,3	4,1	9,0	4,2
Total Aglomerados de menos de 500.000 habitantes	7,7	2,7	7,2	2,4

¹Agglomerados de 500.000 y más habitantes²Agglomerados de menos de 500.000 habitantes

Fuente: Elaborado por la Dirección General de Estadística y Censos, de la Provincia del Neuquén en base a la Información de Pre Encuesta Permanente de Hogares. INDEC.

