



Encuesta Permanente de Hogares

Onda Mayo 2003

Aglomerado Neuquén - Plottier

Período 1990/2003



AUTORIDADES

Gobernador de la Provincia

Dn. JORGE OMAR SOBISCH

Ministro de Planificación
y Control de Gestión

Ing. ALFREDO ESTEVEZ

Subsecretario de Planificación
y Medio Ambiente

Dr. NICOLAS SALVATORI

Directora General de Estadísticas y
Censos

Est. ESTELA M. AREVALO

EQUIPO TECNICO

Dirección de Estadísticas
Sociodemográficas

Lic. ANA CAROLINA HERRERO

Directora:

Lic. Ana Carolina Herrero

Elaboración:

Lic. Silvina Kopprio

Procesamiento de datos:

Sra. María Patricia Lesiw

Dirección de Coordinación Estadística:

Directora:

Lic. Naifleish, María Clara

Control de Edición:

Lic. Naifleish, María Clara

INDICE

Presentación.....	11
Consideraciones Metodológicas.....	12
Glosario.....	13
Simbología utilizada.....	17

Evolución de los principales Indicadores del Mercado Laboral

Cuadro 1	Tasa de actividad, empleo, desocupación y subocupación por onda Años 1990 / 2003.....	19
Gráfico 1	<i>Tasa de actividad y empleo por onda Años 1990 / 2003.....</i>	20
Gráfico 2	<i>Tasa de desocupación y subocupación por onda Años 1990 / 2003.....</i>	20
Cuadro 2	Tasa de actividad, empleo, subocupación y desocupación por onda según aglomerado Total de Aglomerados Urbanos y Aglomerado Neuquén - Plottier Años 1995 / 2003.....	21
Gráfico 3	<i>Tasa de desocupación por onda según aglomerado Total de Aglomerados Urbanos y aglomerado Neuquén-Plottier Años 1995 / 2003.....</i>	22
Cuadro 3	Tasa de desocupación abierta y corregida por onda Años 1996 / 2003.....	23
Gráfico 4	<i>Tasa de desocupación abierta y corregida por onda Años 1996 / 2003.....</i>	24
Cuadro 4	Tasa de demandantes de empleo y sus componentes por onda Años 1990 / 2003.....	25
Gráfico 5	<i>Tasa de demandantes de empleo y sus componentes por onda Años 1990 / 2003.....</i>	26
Cuadro 5	Tasa específica de actividad por onda según grupo de edad Años 1990 / 2003.....	27

Población Ocupada

Cuadro 6	Ocupados por onda según nivel de instrucción Años 1990 / 2003.....	29
Gráfico 6	<i>Ocupados por onda según nivel de instrucción Años 1990-1995- 2000 y 2003 Onda Mayo.....</i>	30

Cuadro 7	Ocupados por onda según intensidad de la ocupación Años 1990 / 2003.....	31
Gráfico 7	<i>Distribución de los ocupados por onda según intensidad de la ocupación Años 1990-1995- 2000 y 2003 – Onda Mayo.....</i>	32
Cuadro 8	Ocupados por onda según tamaño del establecimiento Años 1990 / 2003.....	33
Gráfico 8	<i>Distribución de los ocupados según tamaño del establecimiento Mayo de 2003.....</i>	34
Cuadro 9	Ocupados por onda según sector de actividad Años 1995 / 2003.....	35
Gráfico 9	<i>Ocupados por onda según sector de actividad Años 1995 – 2000 y 2003.....</i>	36
Cuadro 10	Ocupados por onda según rama de actividad Años 1990 / 2003.....	37
Gráfico 10	<i>Distribución de los ocupados según rama de actividad Años 1990- 1995- 2000 y 2003 - Onda Mayo.....</i>	38
Cuadro 11	Ocupados por onda según categoría ocupacional Años 1990 / 2003.....	39
Cuadro 12	Ocupados por onda según carácter ocupacional Años 1994 / 2003.....	40
Cuadro 12.1	Varones ocupados por onda según carácter ocupacional Años 1994 / 2003.....	41
Cuadro 12.2	Mujeres ocupadas por onda según carácter ocupacional Años 1994 / 2003.....	42
Cuadro 13	Ocupados por onda según calificación de la tarea Años 1994 / 2003.....	43
Cuadro 13.1	Varones ocupados por onda según calificación de la tarea Años 1994 / 2003.....	44
Cuadro 13.2	Mujeres ocupadas por onda según calificación de la tarea Años 1994 / 2003.....	44
Gráfico 11	<i>Distribución de la población ocupada por sexo según calificación de la tarea Mayo de 2003.....</i>	45
Cuadro 14	Ocupados por onda según estabilidad de la ocupación Años 1995 / 2003.....	46
Gráfico 12	<i>Distribución de los ocupados por onda según estabilidad de la ocupación Años 1995 / 2003 Onda Mayo.....</i>	46

Cuadro 15	Ingreso promedio de la ocupación principal por onda según sexo a valores corrientes Años 1990 / 2003.....	47
Gráfico 13	<i>Ingreso promedio de la ocupación principal por onda según sexo a valores corrientes Años 1990 / 2003.....</i>	<i>47</i>
Cuadro 15.1	Ingreso promedio de la ocupación principal por onda según sexo a valores constantes de abril de 2003 Años 1990 / 2003.....	48
Gráfico 14	<i>Ingreso promedio de la ocupación principal por onda según sexo a valores constantes de abril de 2003 Años 1990 / 2003.....</i>	<i>48</i>
Cuadro 16	Ocupados asalariados por onda según descuento jubilatorio y sexo Años 1990 / 2003.....	49
Gráfico 15	<i>Distribución de los asalariados por onda según descuento jubilatorio Años 1990 / 2003.....</i>	<i>50</i>
Cuadro 17	Tasa de subocupación por onda según sexo Años 1990 / 2003.....	51
Gráfico 16	<i>Tasa de subocupación por onda según sexo Años 1990 / 2003.....</i>	<i>51</i>
Cuadro 18	Subocupados por onda según nivel de instrucción Años 1990 / 2003.....	52
Cuadro 19	Beneficiarios ocupados de la ley 2128 y otros programas de empleo por onda según sexo Años 1996 / 2003.....	53
Gráfico 17	<i>Beneficiarios ocupados de la ley 2128 y otros programas de empleo por onda según sexo Años 1996 / 2003 - Onda Mayo.....</i>	<i>53</i>
Cuadro 20	Beneficiarios de la ley 2128 y otros programas de empleo por onda según nivel de instrucción Años 1996 / 2003.....	54
Cuadro 21	Beneficiarios de la ley 2128 y otros programas de empleo por onda según calificación de la tarea Años 1996 / 2003.....	55
Cuadro 22	Beneficiarios de la ley 2128 y otros programas de empleo por onda según antigüedad en la ocupación Años 1996 / 2003.....	56
Cuadro 23	Población ocupada demandante que busca cambiar de ocupación por objetivo de la búsqueda según causa principal de la misma Mayo de 2003.....	57

Población Desocupada

Cuadro 24	Tasa de desocupación por onda según sexo Años 1990 / 2003.....	59
Gráfico 18	<i>Tasa de desocupación por onda según sexo Años 1990 / 2003.....</i>	59
Cuadro 25	Tasa específica de desocupación por onda según grupo de edad Años 1990 / 2003.....	60
Gráfico 19	<i>Tasa específica de desocupación por onda según grupo de edad Años 1990 -1995 - 2000 y 2003 - Onda Mayo.....</i>	61
Cuadro 26	Tasa específica de desocupación por onda según sexo Años 1990 / 2003.....	62
Gráfico 20	<i>Tasa específica de desocupación por onda según sexo Años 1990 / 2003 - Onda Mayo.....</i>	62
Cuadro 27	Desocupados por onda según nivel de instrucción Años 1990/2003.....	63
Gráfico 21	<i>Desocupados por onda según nivel de instrucción Años 1990 - 1995 - 2000 y 2003 - Onda Mayo.....</i>	64
Cuadro 28	Desocupados por onda según tiempo de desempleo Años 1990 / 2003.....	65
Cuadro 29	Desocupados por onda según condición de actividad anterior Años 1990 / 2003.....	66
Gráfico 22	<i>Desocupados por onda según condición de actividad anterior Años 1990 / 2003 - Onda Mayo.....</i>	66
Cuadro 30	Desocupados por onda según tamaño del establecimiento de la ocupación anterior Años 1990 / 2003.....	67
Gráfico 23	<i>Distribución de los desocupados según tamaño del establecimiento de la ocupación anterior Mayo de 2003.....</i>	68
Cuadro 31	Desocupados con ocupación anterior por onda según rama de actividad Años 1990 / 2003.....	69
Gráfico 24	<i>Distribución de los desocupados por onda según rama de actividad de la ocupación anterior Años 1990 – 1995 - 2000 y 2003 - Onda Mayo.....</i>	70
Cuadro 32	Desocupados por sexo según calificación de la tarea de la ocupación anterior Mayo de 2003.....	71

Gráfico 25	<i>Distribución de los desocupados por sexo según calificación de la tarea de la ocupación anterior</i> Mayo de 2003.....	71
Cuadro 33	Desocupados por onda según categoría ocupacional de la ocupación anterior Años 1990 / 2003.....	72
Cuadro 34	Desocupados por onda según estabilidad de la ocupación anterior Años 1995 / 2003.....	73
Cuadro 35	Desocupados por onda según principal causa de pérdida de trabajo Años 1994 / 2003.....	74

Población por Condición de Migración

Cuadro 36	Población total por onda según condición y antigüedad de la migración Años 1991 / 2003.....	76
Cuadro 37	Población económicamente activa de 14 años y más por onda según condición y antigüedad de la migración Años 1991 / 2003.....	77
Cuadro 38	Tasa específica de actividad de la población de 14 años y más por onda según condición y antigüedad de la migración Años 1991 / 2003.....	78
Cuadro 39	Tasa específica de desocupación por onda según condición y antigüedad de la migración Años 1991 / 2003.....	79
Cuadro 40	Tasa específica de subocupación por onda según condición y antigüedad de la migración Años 1991 / 2003.....	80
Cuadro 41	Población total de 14 años y más por condición de actividad según condición de migración y lugar de residencia anterior Mayo de 2003.....	81
Cuadro 42	Población ocupada de 14 años y más por rama de actividad según condición y antigüedad de la migración Mayo de 2003.....	82
Cuadro 43	Población ocupada de 14 años y más clasificada por calificación de la tarea según condición y antigüedad de la migración Mayo de 2003.....	83
Cuadro 44	Beneficiarios de la ley 2128 y otros programas de empleo por onda según condición de migración Años 1996 / 2003.....	84

Otros Indicadores

Cuadro 45	Tasa específica de actividad por sexo según grupo de edad Mayo de 2003.....	86
Gráfico 26	Tasa específica de actividad por sexo según grupo de edad Mayo de 2003.....	86
Cuadro 46	Población total por condición de actividad según posición en el hogar Mayo de 2003.....	87
Cuadro 47	Tasa específica de actividad, empleo y desocupación según posición en el hogar Mayo de 2003.....	88
Cuadro 48	Ocupados por sexo según posición en el hogar e intensidad de la ocupación Mayo de 2003.....	89
Gráfico 27	<i>Ocupados jefes del hogar por sexo según intensidad de la ocupación Mayo de 2003.....</i>	90
Cuadro 49	Tasa específica de actividad por onda según posición en el hogar Años 1995/2003.....	91
Cuadro 50	Tasa específica de desocupación por onda según posición en el hogar Años 1995 / 2003.....	92
Cuadro 51	Población de 14 años y más por nivel de instrucción según sexo y condición de actividad Mayo de 2003.....	93
Cuadro 52	Ocupados por rama de actividad según grupo de edad Mayo de 2003.....	94
Cuadro 53	Ocupados por categoría ocupacional según grupo de edad Mayo de 2003.....	95
Cuadro 54	Participación de los ocupados con educación secundaria completa y superior en el empleo total según rama de actividad Años 1995 / 2003.....	96
Cuadro 55	Distribución de la población ocupada por onda y sector según calificación de la tarea Años 1996 / 2003.....	97
Cuadro 56	Promedio del ingreso de la ocupación principal por sector según calificación de la tarea En valores corrientes Años 1996 / 2003.....	98
Cuadro 57	Intervalo de cada grupo en la escala de ingreso según año - Onda Mayo En valores corrientes Años 1996 / 2003.....	99

Cuadro 58	Promedio del ingreso total de los hogares por grupo en la escala de ingreso según año - Onda Mayo A valores constantes de abril de 2003 Años 1996 / 2003.....	100
Cuadro 59	Hogares por grupo en la escala de ingreso según año - Onda Mayo Años 1996 / 2003.....	101
Cuadro 60	Población total por grupo en la escala de ingreso de los hogares según año - Onda Mayo Años 1996 / 2003.....	102
Cuadro 61	Hogares por onda según condición de Necesidades Básicas Insatisfechas Años 1996 / 2003.....	103
Cuadro 61.1	Población por onda según condición de Necesidades Básicas Insatisfechas Años 1996 / 2003.....	103
Cuadro 62	Panel I.a. Población por condición de actividad en mayo de 1999 según condición de actividad en octubre de 1998.....	104
Cuadro 62.1	Panel I.b. Población por condición de actividad en mayo de 1999 según condición de actividad en octubre de 1998.....	104
Cuadro 63	Panel II.a. Población por condición de actividad en mayo de 2000 según condición de actividad en octubre de 1999.....	105
Cuadro 63.1	Panel II.b. Población por condición de actividad en mayo de 2000 según condición de actividad en octubre de 1999.....	105
Cuadro 64	Panel III.a. Población por condición de actividad en mayo de 2001 según condición de actividad en octubre de 2000.....	106
Cuadro 64.1	Panel III.b. Población por condición de actividad en mayo de 2001 según condición de actividad en octubre de 2000.....	106
Cuadro 65	Panel IV.a. Población por condición de actividad en mayo de 2002 según condición de actividad en octubre de 2001.....	107
Cuadro 65.1	Panel IV.b. Población por condición de actividad en mayo de 2002 Según condición de actividad en octubre de 2001.....	107
Cuadro 66	Panel V.a. Población por condición de actividad en mayo de 2003 según condición de actividad en octubre de 2002.....	108
Cuadro 66.1	Panel V.b. Población por condición de actividad en mayo de 2003 según condición de actividad en octubre de 2002.....	108
Cuadro 67	Tasa de actividad, empleo, desocupación y subocupados demandantes y no demandantes según aglomerado urbano Mayo de 2003.....	109

Cuadro 68	Evolución de la tasa de actividad por onda según aglomerado urbano Años 1996 / 2003.....	110
Cuadro 69	Evolución de la tasa de empleo por onda según aglomerado urbano Años 1996 / 2003.....	111
Cuadro 70	Evolución de la tasa de desocupación por onda según aglomerado urbano Años 1996 / 2003.....	112
Cuadro 71	Evolución de la tasa de subocupación por condición de demandante y no demandante Años 1996 / 2003.....	113
Cuadro 72	Coeficiente de variación por onda según valor de la estimación Años 1990 /2003.....	117

PRESENTACION

La Dirección General de Estadísticas y Censos ha elaborado el presente documento a partir de los datos obtenidos de la Encuesta Permanente de Hogares, relevamiento que se lleva a cabo por convenio con el Instituto Nacional de Estadística y Censos (INDEC), con el objeto de brindar un mejor y mayor aprovechamiento de la información captada.

Se han analizado las tendencias de los principales indicadores del mercado laboral del aglomerado Neuquén-Plottier para el período comprendido entre mayo de 1990 y mayo de 2003, incluyendo cuadros y gráficos que permiten visualizar más claramente su comportamiento .

LA DIRECCION

CONSIDERACIONES METODOLOGICAS

La Encuesta Permanente de Hogares es un programa de alcance nacional orientado a obtener la información que permita caracterizar a la población en términos demográficos, ocupacionales, educacionales y de ingresos entre otros, desarrollando un sistema integrado de indicadores sociales¹.

La encuesta se realiza dos veces al año, -mayo y octubre- desde 1974; en 1998 y 1999 se llevó a cabo una tercera onda en el mes de agosto. Actualmente tiene lugar en 31 aglomerados urbanos, que representan el 70% de la población urbana del país y en los meses de marzo y septiembre se releva la zona urbano – rural del Alto Valle de Río Negro.

En el aglomerado Neuquén – Plottier, la encuesta se aplica a una muestra probabilística estratificada en 2 etapas que incluye aproximadamente 2500 personas del área urbana, y produce estimaciones válidas para el conjunto del aglomerado. Es importante señalar que como en toda encuesta por muestreo, los resultados obtenidos son valores que estiman el verdadero valor de cada tasa y tienen asociado un error cuya cuantía también se estima y permite conocer la confiabilidad de las estimaciones² (ver cuadro 72). Estos resultados indican el nivel probable alcanzado por cada tasa a partir de la muestra, admitiéndose oscilaciones de este nivel en más y en menos con un grado de confianza conocido.

En los cuadros se presentan las series desde el año 1990 hasta 2003, considerando sólo la información correspondiente al mes de mayo, excluyendo octubre y agosto, para evitar posibles efectos de estacionalidad en la comparación histórica de los indicadores del mercado de trabajo, surgidos del ciclo productivo anual.

¹ INDEC informa, Mayo 1999.

² INDEC Información de prensa. Encuesta Permanente de Hogares. Total de aglomerados urbanos. Junio de 1999.

GLOSARIO

- **Calificación de la Tarea:** se refiere a la complejidad de la tarea concreta. Esta se establece a partir de ciertos elementos constitutivos del proceso de trabajo: materia prima transformada, instrumentos de trabajo utilizados y acciones realizadas por el trabajador. Se desagrega en cuatro categorías:

Calificación Profesional: requiere fundamentalmente de conocimientos técnicos de orden general y específico adquiridos por capacitación formal o informal.

Calificación Técnica: requiere conocimientos teóricos de índole específica (acompañados en algunos casos de ciertas habilidades manuales), adquiridos por capacitación formal o informal.

Calificación Operativa: requiere de habilidades manuales de atención y rapidez o de ciertos conocimientos específicos previos adquiridos por experiencia laboral y/o capacitación previa específica.

No Calificada: no requiere de habilidades y conocimientos específicos previos para ejecutar el proceso de trabajo. Una breve instrucción es suficiente para llevar a cabo la tarea.

- **Categoría Ocupacional:** relación de la persona que trabaja, con la empresa o establecimiento para quien lo hace. Se desagrega en cuatro categorías:

Patrón o empleador: persona que desarrolla una actividad económica independiente y tiene al menos, un obrero o empleado en relación de dependencia.

Trabajador por cuenta propia: desarrolla una actividad económica independiente y no tiene ningún obrero o empleado.

Obrero o empleado: persona que trabaja en relación de dependencia, percibiendo una retribución por ello.

Trabajador sin salario: incluye a los que trabajan ayudando a un familiar o a un amigo sin retribución fija y a los trabajadores ad honorem, aunque *circunstancialmente*

reciban alguna suma de dinero o retiren mercaderías que produce o vende el establecimiento.

- **Hogar Particular:** persona o grupo de personas emparentadas o no, que habitan bajo el mismo techo, y se asocian para proveer a sus necesidades alimenticias u otras esenciales para vivir.
- **Ingreso individual:** se considera el monto total neto de los ingresos recibidos por los perceptores.
- **Ingreso per cápita familiar:** la relación entre el ingreso total del hogar y la cantidad de componentes del hogar.
- **Ingreso total familiar:** suma de los montos recibidos por todos los perceptores de ingresos del hogar.
- **Jefe/a de hogar:** la persona reconocida como tal por los demás miembros del hogar.
- **Matching:** proceso que consiste en la identificación de aquellas personas u hogares que fueron encuestadas en dos ondas sucesivas de la EPH, controlando que los datos referidos a edad y sexo, en una y otra onda, sean coherentes.
- **Nivel de Instrucción:** se considera el nivel que se está cursando a la fecha de la encuesta, o el último y más alto nivel que se haya alcanzado (se hubiere completado o no).
- **Panel:** grupo de hogares que han permanecido en la muestra dos ondas consecutivas, cuyos datos han podido aparearse y que conforman la población objeto de estudio de este trabajo.
- **Población de Ocupados plenos:** conjunto de ocupados formado por quienes trabajan entre 35 y 45 horas semanales; incluye además, a quienes trabajan menos de 35 horas semanales y no desean trabajar más horas.
- **Población de Sobreocupados:** conjunto de ocupados que trabajan más de 45 horas semanales.

- **Población Demandante de empleo:** se refiere al conjunto de las personas que buscan activamente trabajo, independientemente de su condición de actividad.
- **Población Desocupada:** conjunto de personas que, no teniendo una ocupación están buscando activamente trabajo. Esta encuesta considera el concepto de desocupación abierta, es decir que no incluye en él otras formas de precariedad laboral como trabajos transitorios, changas, trabajos por debajo de la remuneración mínima y otros; se refiere estrictamente a quienes buscan activamente una ocupación.
- **Población Económicamente Activa (PEA):** conjunto de personas que tienen por lo menos una ocupación o que sin tenerla, la buscan activamente.
- **Población No Económicamente Activa (PNEA):** conjunto de individuos que no tienen ocupación ni la buscan, no estando dispuestos a incorporarse a la actividad.
- **Población Ocupada:** conjunto de personas que tienen por lo menos una ocupación y que han trabajado en ella al menos una hora en forma remunerada o bien, quince o más horas sin remuneración, en el período de referencia.
- **Población Subocupada o Subocupada visible:** conjunto de ocupados que trabajan menos de 35 horas semanales por causas involuntarias. Comprende a todos los ocupados en empleos de tiempo reducido; entre otros incluye a agentes de la Administración Pública Provincial o Municipal cuyo horario de trabajo ha sido disminuído y desean trabajar más.
- **Rama de Actividad:** ubicación del establecimiento de acuerdo a los bienes que produce o a los servicios que presta, y a la naturaleza del proceso que realiza.
- **Sector de Actividad:**
 - Sector primario:** es el que económicamente se vincula con actividades relacionadas con la explotación de los recursos naturales en el lugar donde se encuentran. Comprende a la agricultura, la ganadería, la pesca, la caza, la silvicultura y la minería.
 - Sector secundario:** abarca a las actividades transformadoras con mayor cantidad de valor agregado, debido a la intensiva utilización de fuerza de trabajo o maquinarias. Comprende la producción de alimentos, industrias madereras, celulósicas, mecánicas, químicas, siderúrgicas, etc.

Sector terciario: es el que comprende a las distintas actividades de servicios, como el comercio, la banca, los transportes, las comunicaciones, los seguros, etc.

- **Tasa de Actividad:** calculada como porcentaje entre la población económicamente activa y la población total.
- **Tasa de Demandantes de empleo:** calculada como porcentaje entre la sumatoria de la población desocupada y la población demandante de empleo ocupada, es decir, las personas que teniendo una ocupación buscan activamente trabajo y el total de la población económicamente activa.
- **Tasa de Desocupación:** calculada como porcentaje entre la población desocupada y la población económicamente activa.
- **Tasa de Empleo:** calculada como porcentaje entre la población ocupada y la población total.
- **Tasa de Subocupación:** calculada como porcentaje entre la población subocupada y el total de la población económicamente activa.
- **Tasa específica:** en un subconjunto particular de la población, calculada como porcentaje entre un grupo que tiene determinada característica y el total de la población del subconjunto.
- **Trabajo:** es la actividad laboral general que deriva en la producción de bienes o la prestación de servicios que tengan valor económico en el mercado.

Simbología utilizada

- Dato ínfimo
- Dato igual a cero o no significativo
- / Período de tiempo consecutivo representado por su punto inicial y final.
- /// Dato que no corresponde presentar debido a la naturaleza de las cosas.
- . Dato no registrado

Evolución de los Principales Indicadores del Mercado Laboral

Cuadro 1
Tasa de actividad, empleo, desocupación y subocupación por onda
Años 1990 / 2003

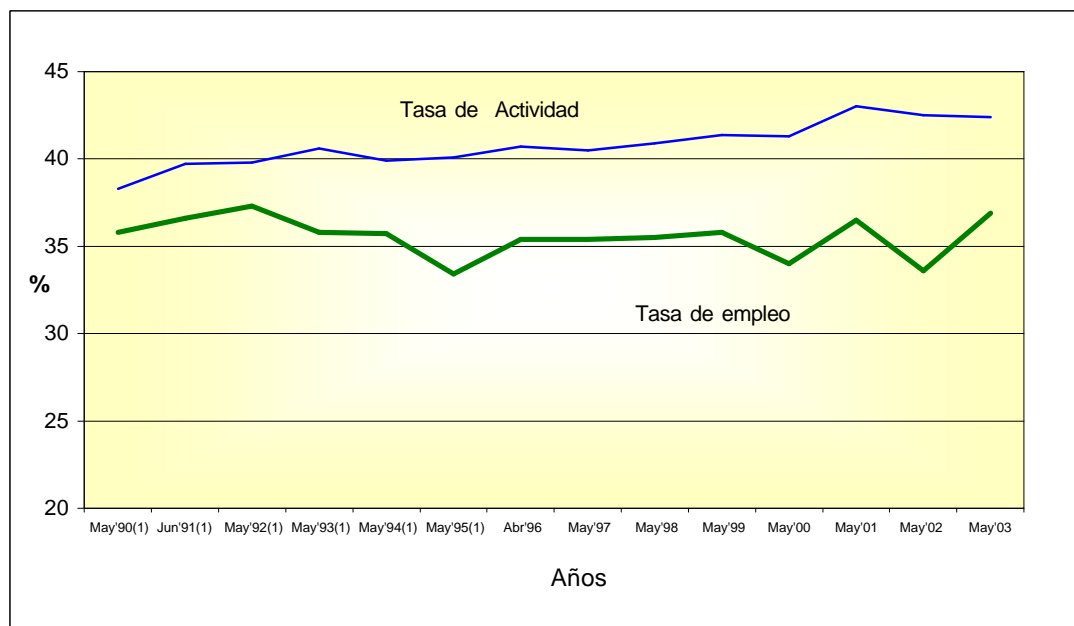
Tasa	Onda						
	May '90 (1)	Junio'91 (1)	May '92 (1)	May '93 (1)	May '94 (1)	May '95 (1)	Abr '96
	%						
Actividad	38,3	39,7	39,8	40,6	39,9	40,1	40,7
Empleo	35,8	36,6	37,3	35,8	35,7	33,4	35,4
Subocupación	6,5	6,0	6,8	8,0	8,1	9,2	12,2
Desocupación	6,6	7,8	6,4	11,9	10,7	16,7	13,0

Tasa	Onda						
	May '97	May '98	May '99	May '00	May'01	May'02	May'03
	%						
Actividad	40,5	40,9	41,4	41,3	43,0	42,5	42,4
Empleo	35,4	35,5	35,8	34,0	36,5	33,6	36,9
Subocupación	10,8	12,6	14,2	14,2	14,2	14,7	13,1
Desocupación	12,7	13,3	13,7	17,7	15,2	20,9	13,1

(1) La información corresponde a la localidad de Neuquén.

Fuente: INDEC. Dirección General de Estadísticas y Censos de la Provincia del Neuquén.
 Encuesta Permanente de Hogares.

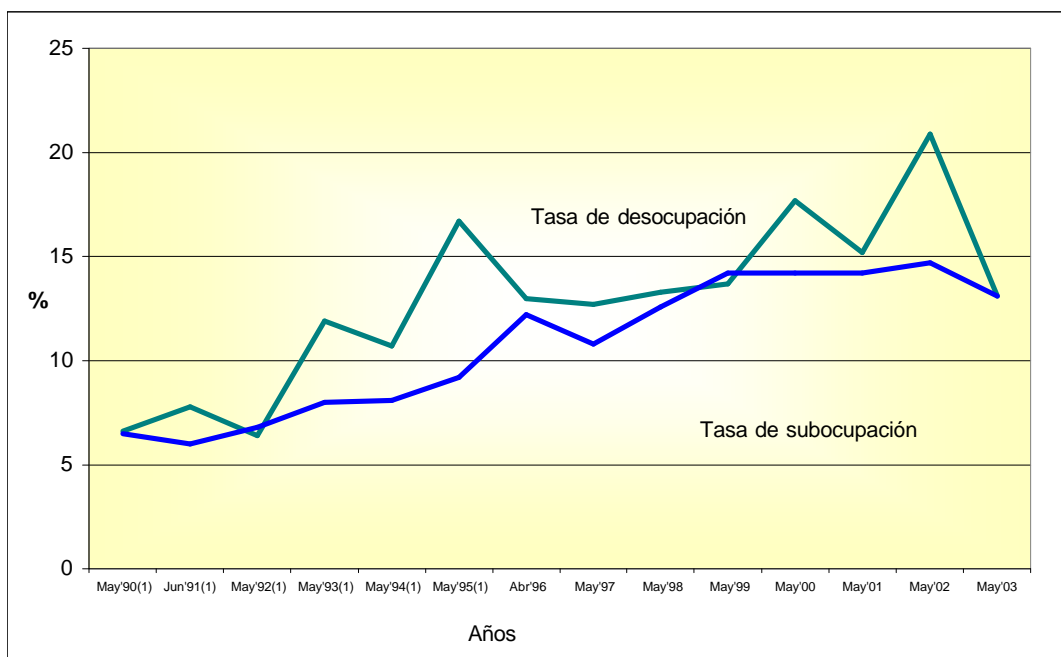
Gráfico 1
Tasa de actividad y empleo por onda
Años 1990 / 2003



(1) La información corresponde a la localidad de Neuquén.

Fuente: INDEC. Dirección General de Estadísticas y Censos de la Provincia del Neuquén.
 Encuesta Permanente de Hogares.

Gráfico 2
Tasa de desocupación y subocupación por onda
Años 1990 / 2003



(1) La información corresponde a la localidad de Neuquén.

Fuente: INDEC. Dirección General de Estadísticas y Censos de la Provincia del Neuquén.
 Encuesta Permanente de Hogares.

Cuadro 2**Tasa de actividad, empleo, subocupación y desocupación por onda según aglomerado****Total de aglomerados urbanos y Aglomerado Neuquén - Plottier****Años 1995 / 2003**

Tasa	Onda								
	May '95(1)	Oct '95	Abr '96	Oct '96	May '97	Oct '97	May '98	Oct '98	May '99
	%								
Actividad									
Total aglomerados	42,6	41,4	41,0	41,9	42,1	42,3	42,4	42,1	42,8
Nqn-Plottier	40,1	40,0	40,7	41,8	40,5	40,5	40,9	41,2	41,4
Empleo									
Total aglomerados	34,8	34,5	34	34,6	35,3	36,5	36,9	36,9	36,6
Nqn-Plottier	33,4	33,4	35,4	36,7	35,4	35,9	35,5	36,2	35,8
Subocupación									
Total aglomerados	11,3	12,5	12,6	13,6	13,2	13,1	13,3	13,6	13,7
Nqn-Plottier	9,2	9,3	12,2	11,8	10,8	13,2	12,6	12,0	14,2
Desocupación									
Total aglomerados	18,4	16,6	17,1	17,3	16,1	13,7	13,2	12,4	14,5
Nqn-Plottier	16,7	16,5	13,0	12,3	12,7	11,3	13,3	12,2	13,7

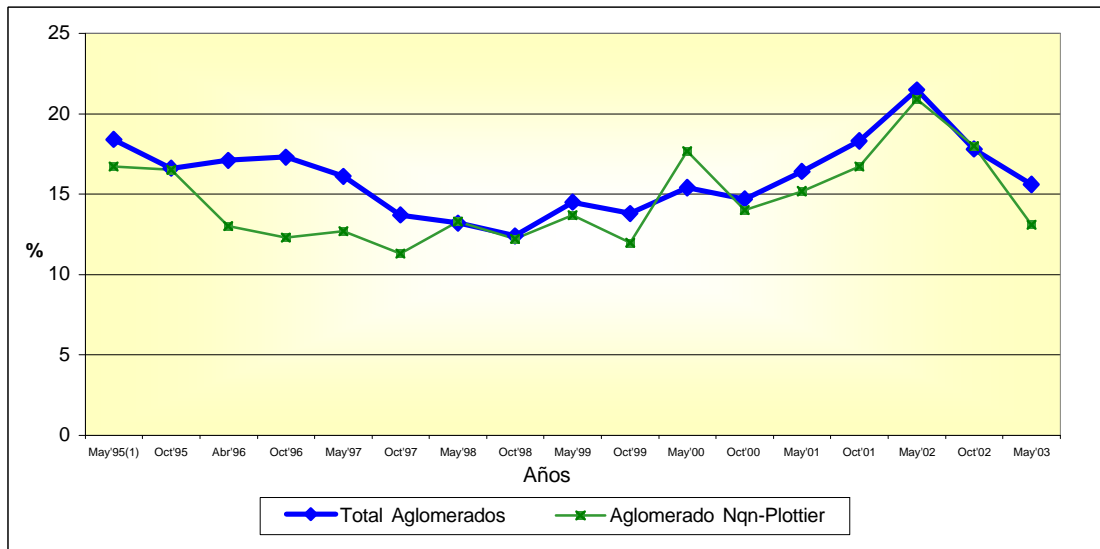
Tasa	Onda							
	Oct '99	May '00	Oct '00	May '01	Oct '01	May '02	Oct '02	May '03
	%							
Actividad								
Total aglomerados	42,7	42,4	42,7	42,8	42,2	41,8	42,9	42,8
Nqn-Plottier	42,1	41,3	43,0	43,0	43,6	42,5	42,9	42,4
Empleo								
Total aglomerados	36,8	35,9	36,5	35,8	34,5	32,8	35,3	34,1
Nqn-Plottier	37,1	34,0	37,0	36,5	36,3	33,6	35,2	36,9
Subocupación								
Total aglomerados	14,3	14,5	14,6	14,9	16,3	18,6	19,9	17,5
Nqn-Plottier	13,2	14,2	14,2	14,2	14,9	14,7	13,9	13,1
Desocupación								
Total aglomerados	13,8	15,4	14,7	16,4	18,3	21,5	17,8	15,6
Nqn-Plottier	12,0	17,7	14,0	15,2	16,7	20,9	18,0	13,1

(1) La información corresponde a la localidad de Neuquén.

Fuente: INDEC. Dirección General de Estadísticas y Censos de la Provincia del Neuquén.

Encuesta Permanente de Hogares.

Gráfico 3
Tasa de desocupación por onda según aglomerado
Total de Aglomerados Urbanos y Aglomerado Neuquén-Plottier
Años 1995 / 2003



(1) La información corresponde a la localidad de Neuquén.

Fuente: INDEC. Dirección General de Estadísticas y Censos de la Provincia del Neuquén.
 Encuesta Permanente de Hogares.

Cuadro 3
Tasa de desocupación abierta y corregida por onda
Años 1996 / 2002

Tasa	Onda							
	Abr '96	Variación	May '97	Variación	May '98	Variación	May '99	Variación
	%							
Desocupación abierta	13,0	///	12,7	///	13,3	///	13,7	///
Desocupación corregida	16,7	28,5	16,3	28,3	16,5	24,1	16,2	18,3

Tasa	Onda							
	May '00	Variación	May '01	Variación	May '02	Variación	May '03	Variación
	%							
Desocupación abierta	17,7	///	15,2	///	20,9	///	13,1	///
Desocupación corregida	20,5	15,8	18,6	22,4	25,1	19,9	19,7	50,9

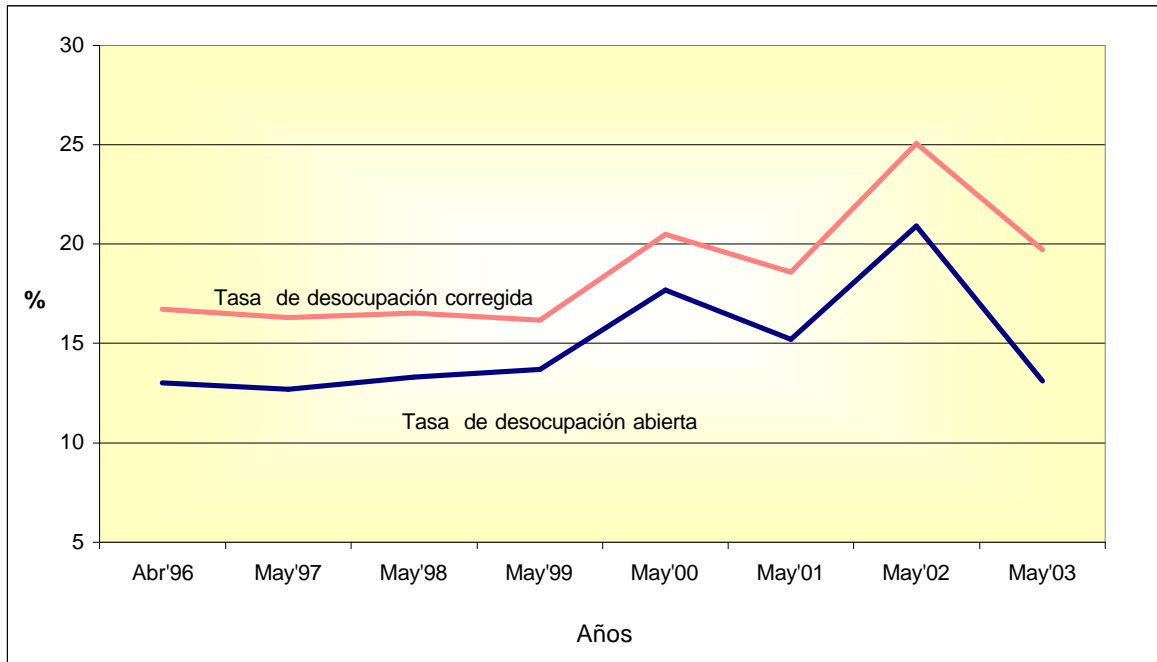
Nota: Se inicia la serie a partir de 1996 porque en Octubre de 1995, en este aglomerado, se captan los planes de empleo.

La desocupación corregida incluye beneficiarios de la Ley 2128 y otros programas de empleo.

Fuente: INDEC. Dirección General de Estadísticas y Censos de la Provincia del Neuquén.

Encuesta Permanente de Hogares.

Gráfico 4
Tasa de desocupación abierta y corregida por onda
Años 1996 / 2003



Fuente: INDEC. Dirección General de Estadísticas y Censos de la Provincia del Neuquén.
Encuesta Permanente de Hogares.

Cuadro 4
Tasa de demandantes de empleo y sus componentes por onda
Años 1990 / 2003

Tasa	Onda						
	May '90 (1)	Junio'91 (1)	May '92 (1)	May '93 (1)	May '94 (1)	May '95 (1)	Abr '96
	%						
Demandantes de empleo	22,1	18,2	17,1	29,5	23,7	38,9	35,1
Desocupados	6,6	7,8	6,4	11,9	10,7	16,7	13,0
Demandantes de empleo ocupados	15,5	10,4	10,7	17,6	13,0	22,2	22,1

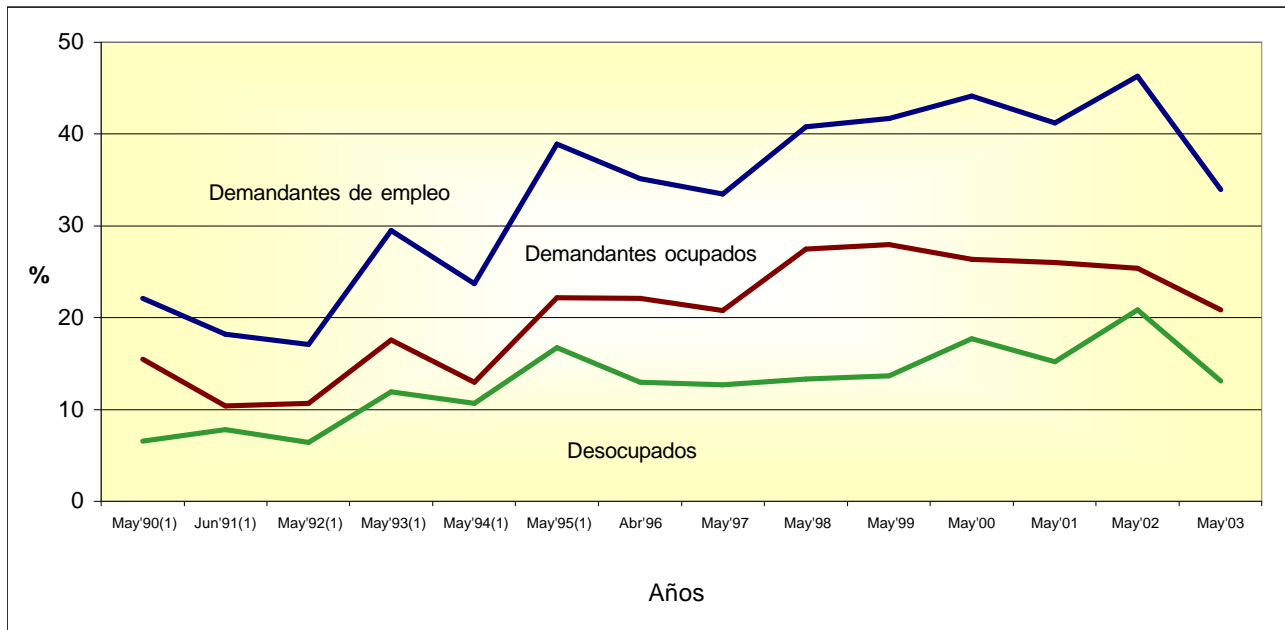
Tasa	Onda						
	May '97	May '98	May '99	May'00	May'01	May'02	May'03
	%						
Demandantes de empleo	33,5	40,8	41,7	44,1	41,2	46,3	34,0
Desocupados	12,7	13,3	13,7	17,7	15,2	20,9	13,1
Demandantes de empleo ocupados	20,8	27,5	28,0	26,4	26,0	25,4	20,9

(1) La información corresponde a la localidad de Neuquén.

Nota: Todos los indicadores se calcularon con la Población Económicamente Activa como denominador.

Fuente: INDEC. Dirección General de Estadísticas y Censos de la Provincia del Neuquén.
 Encuesta Permanente de Hogares.

Gráfico 5
Tasa de demandantes de empleo y sus componentes por onda
Años 1990 / 2003



(1) La información corresponde a la localidad de Neuquén.

Fuente: INDEC. Dirección General de Estadísticas y Censos de la Provincia del Neuquén.
 Encuesta Permanente de Hogares.

Cuadro 5
Tasa específica de actividad por onda según grupo de edad
Años 1990 / 2003

Grupo de edad	Onda						
	May '90 (1)	Junio'91 (1)	May '92 (1)	May '93 (1)	May '94 (1)	May '95 (1)	Abr '96
	%						
Menos de 14 años	-	-	-	-	-	-	-
14 a 19 años	26,3	26,5	20,3	24,3	23,7	20,0	19,5
20 a 29 años	69,3	69,0	70,1	72,9	70,4	70,1	69,1
30 a 49 años	76,8	78,9	80,1	79,5	77,9	78,4	79,5
50 a 64 años	50,0	51,2	53,1	51,4	55,5	52,7	55,0
65 años y más	14,5	12,7	10,3	14,8	9,6	9,0	12,0

Grupo de edad	Onda						
	May '97	May '98	May '99	May'00	May'01	May'02	May'03
	%						
Menos de 14 años	-	-	-	-	-	-	0,6
14 a 19 años	20,4	18,5	18,2	19,7	16,1	17,0	12,7
20 a 29 años	70,3	72,6	71,5	69,3	70,7	62,2	65,6
30 a 49 años	78,6	77,2	79,4	80,3	81,4	82,7	77,9
50 a 64 años	53,0	57,7	59,2	63,7	67,9	60,4	70,5
65 años y más	17,8	14,5	15,2	18,3	17,7	14,1	12,5

(1) La información corresponde a la localidad de Neuquén.

Fuente: INDEC. Dirección General de Estadísticas y Censos de la Provincia del Neuquén.
 Encuesta Permanente de Hogares.

POBLACION OCUPADA

Cuadro 6
Ocupados por onda según nivel de instrucción
Años 1990 / 2003

Nivel de instrucción	Onda						
	May '90 (1)	Junio'91 (1)	May '92 (1)	May '93 (1)	May '94 (1)	May '95 (1)	Abr '96
	%						
Total	100,0	100,0	100,0	100,0	100,0	100,0	100,0
Sin instrucción y Primario incompleto	15,8	15,0	14,0	12,5	10,9	12,3	12,1
Primario completo y Secundario incompleto	43,7	45,1	44,6	45,7	47,4	46,0	44,9
Secundario completo y Terciario o Universitario incompleto	28,3	25,0	27,6	28,4	29,4	27,7	27,3
Terciario o Universitario completo	11,7	14,0	13,6	13,2	12,3	14,0	15,7
Ignorado	0,5	0,9	0,2	0,2	-	-	-

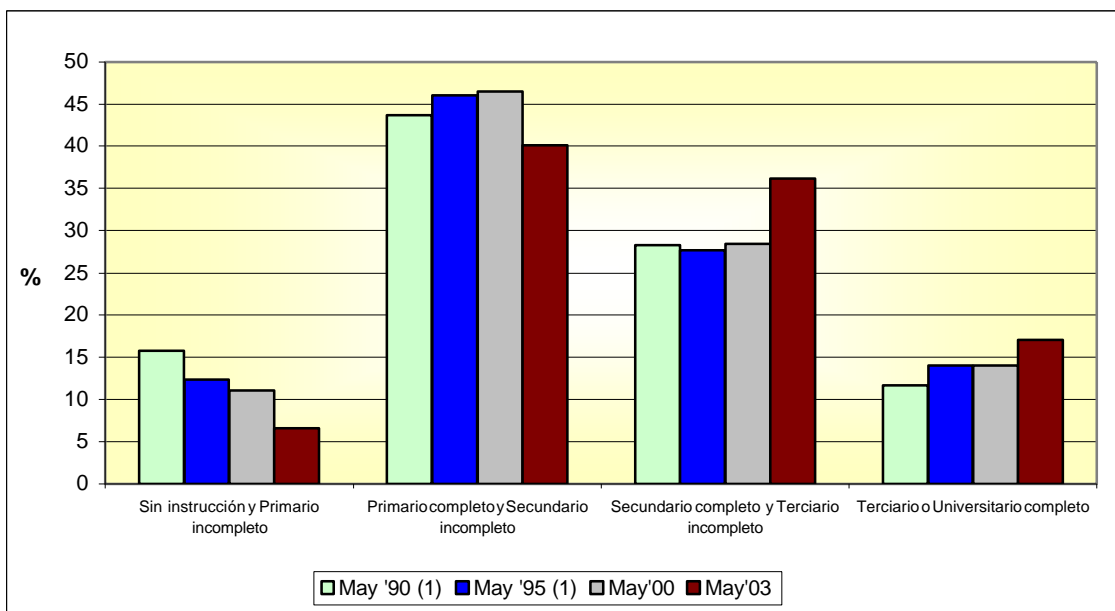
Nivel de instrucción	Onda						
	May '97	May '98	May '99	May'00	May'01	May'02	May'03
	%						
Total	100,0	100,0	100,0	100,0	100,0	100,0	100,0
Sin instrucción y Primario incompleto	13,6	13,4	12,3	11,1	9,7	9,2	6,6
Primario completo y Secundario incompleto	46,7	44,9	45,4	46,5	42,2	39,6	40,1
Secundario completo y Terciario o Universitario incompleto	26,3	29,9	28,0	28,4	33,8	34,1	36,2
Terciario o Universitario completo	13,4	11,8	14,2	14,0	14,3	17,1	17,1
Ignorado	-	-	0,1	-	-	-	-

(1) La información corresponde a la localidad de Neuquén.

Fuente: INDEC. Dirección General de Estadísticas y Censos de la Provincia del Neuquén.

Encuesta Permanente de Hogares.

Gráfico 6
Ocupados por onda según nivel de instrucción
Años 1990-1995-2000 y 2003 - Onda Mayo



(1) La información corresponde a la localidad de Neuquén.

Fuente: INDEC. Dirección General de Estadísticas y Censos de la Provincia del Neuquén.
 Encuesta Permanente de Hogares.

Cuadro 7
Ocupados por onda según intensidad de la ocupación
Años 1990 / 2003

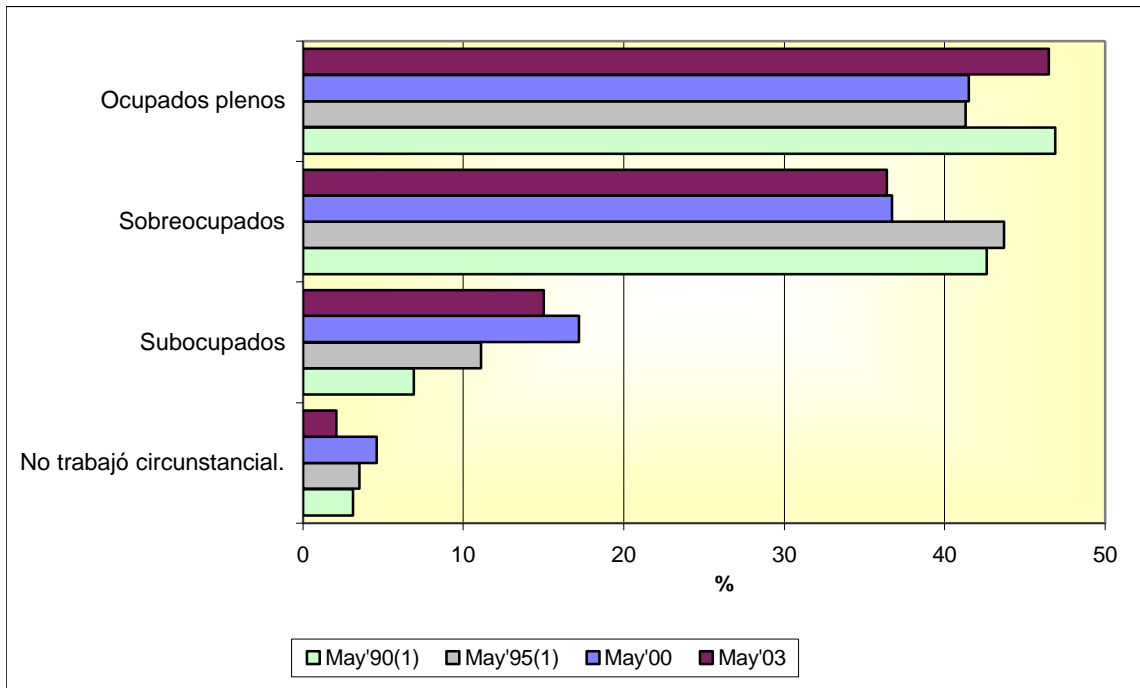
Intensidad de la ocupación	Onda						
	May '90 (1)	Junio'91 (1)	May '92 (1)	May '93 (1)	May '94 (1)	May '95 (1)	Abr '96
	%						
Total	100,0	100,0	100,0	100,0	100,0	100,0	100,0
Subocupados	6,9	6,6	7,4	9,1	9,1	11,1	14,0
Ocupados plenos	46,9	50,4	51,2	50,4	46,4	41,3	43,7
Sobreocupados	42,6	40,4	39,6	38,0	41,6	43,7	38,2
No trabajó circunstancialmente	3,1	1,7	1,6	2,4	2,9	3,5	3,5
Ignorado	0,5	0,9	0,2	0,1	-	0,4	0,6

Intensidad de la ocupación	Onda						
	May '97	May '98	May '99	May'00	May'01	May'02	May'03
	%						
Total	100,0	100,0	100,0	100,0	100,0	100,0	100,0
Subocupados	12,3	14,5	16,4	17,2	16,7	18,6	15,0
Ocupados plenos	38,8	43,1	42,3	41,5	41,0	40,1	46,5
Sobreocupados	45,0	39,6	38,8	36,7	39,0	36,8	36,4
No trabajó circunstancialmente	3,9	2,8	2,4	4,6	3,3	4,5	2,1
Ignorado	-	-	0,1	-	-	-	-

(1) La información corresponde a la localidad de Neuquén.

Fuente: INDEC. Dirección General de Estadísticas y Censos de la Provincia del Neuquén.
 Encuesta Permanente de Hogares.

Gráfico 7
Distribución de los ocupados por onda según intensidad de la ocupación
Años 1990 -1995 -2000 y 2003 - Onda Mayo



(1) La información corresponde a la localidad de Neuquén.

Nota: Se ha excluido a las personas sobre las cuales no se posee información.

Fuente: INDEC. Dirección General de Estadísticas y Censos de la Provincia del Neuquén.
 Encuesta Permanente de Hogares.

Cuadro 8
Ocupados por onda según tamaño del establecimiento
Años 1990 / 2003

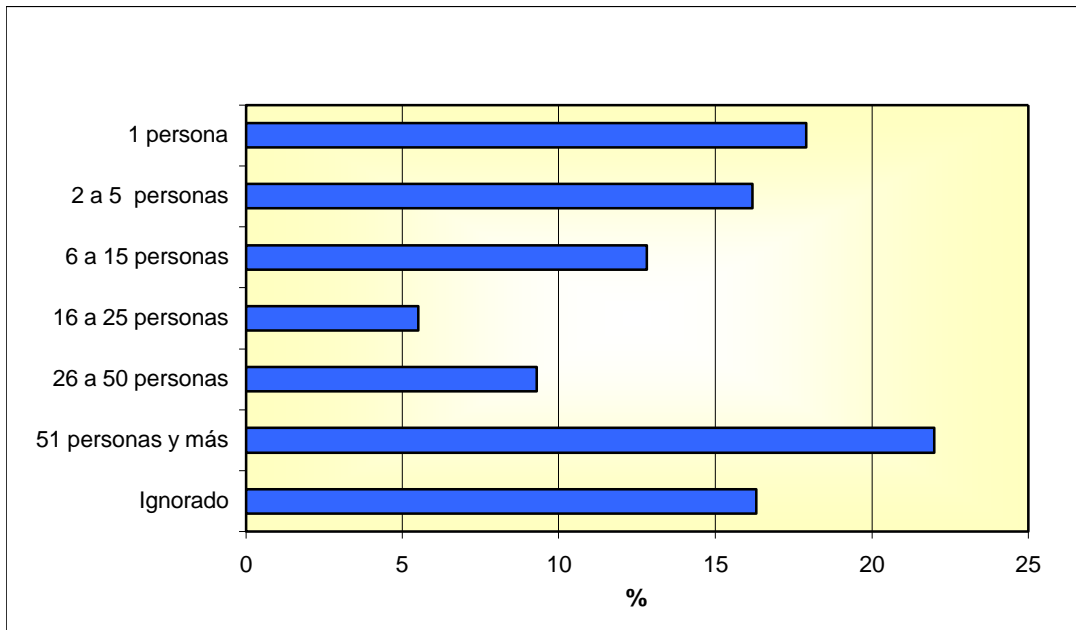
Tamaño del establecimiento	Onda						
	May '90 (1)	Junio'91 (1)	May '92 (1)	May '93 (1)	May '94 (1)	May '95 (1)	Abr '96
	%						
Total	100,0	100,0	100,0	100,0	100,0	100,0	100,0
1 persona	23,2	24,8	25,7	25,9	25,4	23,8	18,2
2 a 5 personas	29,1	25,8	31,2	30,6	21,2	20,1	23,1
6 a 15 personas	19,0	18,4	17,5	17,7	8,6	10,5	13,0
16 a 25 personas	8,7	7,6	5,6	6,1	4,8	6,0	8,1
26 a 50 personas	8,0	8,4	6,8	7,6	9,9	9,6	9,2
51 personas y más	9,8	10,5	7,7	8,0	20,0	20,2	17,8
Ignorado	2,2	4,5	5,5	4,1	10,1	9,8	10,6

Tamaño del establecimiento	Onda						
	May '97	May '98	May '99	May'00	May'01	May'02	May'03
	%						
Total	100,0	100,0	100,0	100,0	100,0	100,0	100,0
1 persona	25,5	22,4	24,7	26,5	23,6	23,4	17,9
2 a 5 personas	21,6	19,8	23,3	20,2	18,8	15,3	16,2
6 a 15 personas	14,1	12,7	13,7	11,3	8,6	11,8	12,8
16 a 25 personas	7,7	6,6	7,3	6,8	6,7	5,9	5,5
26 a 50 personas	7,7	10,1	7,8	7,9	8,1	9,2	9,3
51 personas y más	17,8	23,3	16,5	19,0	20,4	25,7	22,0
Ignorado	5,6	5,1	6,7	8,3	13,8	8,8	16,3

(1) La información corresponde a la localidad de Neuquén.

Fuente: INDEC. Dirección General de Estadísticas y Censos de la Provincia del Neuquén.
 Encuesta Permanente de Hogares.

Gráfico 8
Distribución de los ocupados según tamaño del establecimiento
Mayo de 2003



Fuente: INDEC. Dirección General de Estadísticas y Censos de la Provincia del Neuquén.
Encuesta Permanente de Hogares.

Cuadro 9
Ocupados por onda según sector de actividad
Años 1995 / 2003

Sector de actividad	Onda								
	May '95 (1)	Abr '96	May '97	May '98	May '99	May'00	May'01	May'02	May'03
	%								
Total	100,0	100,0	100,0	100,0	100,0	100,0	100,0	100,0	100,0
Primario y secundario estatal	1,0	1,1	1,7	1,3	1,3	0,7	0,6	1,7	1,2
Primario y secundario privado	22,3	20,2	20,4	18,3	18,7	17,7	18,9	15,7	16,9
Primario y secundario otros (2)	0,2	-	-	-	-	-	0,1	-	-
Terciario estatal	24,9	29,6	26,7	28,8	26,7	30,4	32,5	33,9	36,0
Terciario privado	51,3	49,0	51,1	51,6	53,2	51,0	47,8	48,7	45,9
Terciario otros (2)	0,3	0,1	0,1	-	-	0,2	0,1	-	-
Ignorado	-	-	-	-	0,1	-	-	-	-

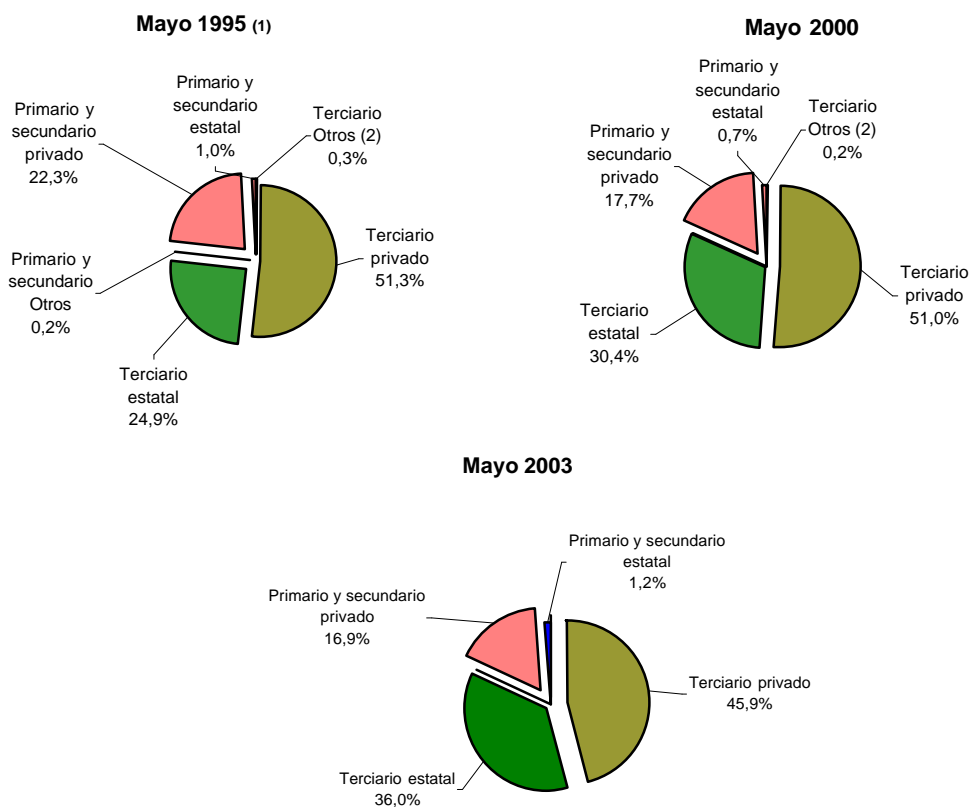
(1) La información corresponde a la localidad de Neuquén.

(2) "Otros" se refiere a empresas mixtas o en proceso de privatización.

Fuente: INDEC. Dirección General de Estadísticas y Censos de la Provincia del Neuquén.

Encuesta Permanente de Hogares.

Gráfico 9
Ocupados por onda según sector de actividad
Años 1995 - 2000 y 2003



(1) La información corresponde a la localidad de Neuquén.

(2) "Otros" se refiere a empresas mixtas o en proceso de privatización.

Fuente: INDEC. Dirección General de Estadísticas y Censos de la Provincia del Neuquén.
 Encuesta Permanente de Hogares.

Cuadro 10
Ocupados por onda según rama de actividad
Años 1990 / 2003

Rama de actividad	Onda						
	May '90 (1)	Junio'91 (1)	May '92 (1)	May '93 (1)	May '94 (1)	May '95 (1)	Abr '96
	%						
Total	100,0	100,0	100,0	100,0	100,0	100,0	100,0
Actividades Primarias	3,3	1,7	2,6	1,7	4,0	5,0	4,3
Industria	6,9	8,3	8,8	6,5	7,8	6,9	6,1
Construcción	13,1	13,4	10,5	10,1	10,9	9,7	8,0
Comercio	20,4	17,5	20,0	21,1	24,5	23,6	22,9
Servicios	44,4	46,5	49,0	48,4	42,9	43,8	49,0
Servicio Doméstico	8,4	8,9	6,9	8,7	8,4	9,3	6,8
Otras Ramas (2)	3,0	2,7	2,1	3,3	1,5	1,7	2,9
Ignorada	0,5	1,0	0,1	0,2	-	-	-

Rama de actividad	Onda						
	May '97	May '98	May '99	May'00	May'01	May'02	May'03
	%						
Total	100,0	100,0	100,0	100,0	100,0	100,0	100,0
Actividades Primarias	5,0	3,5	3,5	3,5	4,6	3,7	4,3
Industria	6,2	6,7	6,4	6,2	5,4	6,5	5,5
Construcción	8,3	8,1	8,2	7,5	8,6	5,4	7,1
Comercio	23,1	22,4	20,5	21,7	21,6	18,8	17,6
Servicios	45,3	48,5	49,2	50,7	50,1	55,4	58,5
Servicio Doméstico	9,6	9,6	10,5	9,1	8,7	8,5	5,8
Otras Ramas (2)	2,5	1,2	1,6	1,3	1,0	1,7	1,2
Ignorada	-	-	0,1	-	-	-	-

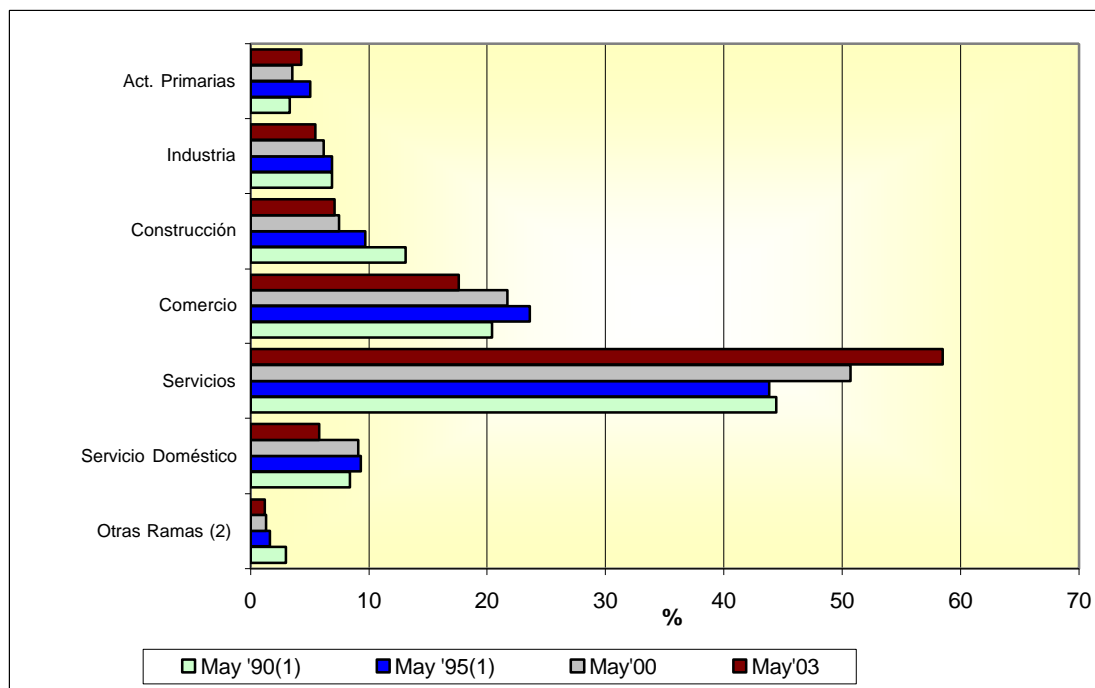
(1) La información corresponde a la localidad de Neuquén.

(2) "Otras Ramas" incluye Electricidad, gas y agua y Organizaciones y órganos extraterritoriales.

Fuente: INDEC. Dirección General de Estadísticas y Censos de la Provincia del Neuquén.

Encuesta Permanente de Hogares.

Gráfico 10
Distribución de los ocupados según rama de actividad
Años 1990-1995-2000 y 2003 - Onda Mayo



(1) La información corresponde a la localidad de Neuquén.

(2) "Otras" incluye Electricidad, gas y agua y Organizaciones y órganos extraterritoriales.

Fuente: INDEC. Dirección General de Estadísticas y Censos de la Provincia del Neuquén.
 Encuesta Permanente de Hogares.

Cuadro 11
Ocupados por onda según categoría ocupacional
Años 1990 / 2003

Categoría ocupacional	Onda						
	May '90 (1)	Junio'91 (1)	May '92 (1)	May '93 (1)	May '94 (1)	May '95 (1)	Abr '96
	%						
Total	100,0	100,0	100,0	100,0	100,0	100,0	100,0
Patrón o empleador	3,8	4,5	4,7	4,0	6,1	4,6	1,9
Cuenta propia	22,6	21,3	23,8	21,2	22,1	20,2	18,2
Asalariado	71,9	72,1	69,9	72,7	69,5	73,6	76,7
Trabajador sin salario	1,2	1,2	1,4	2,0	2,3	1,6	3,2
Ignorado	0,5	0,9	0,2	0,1	-	-	-

Categoría ocupacional	Onda						
	May '97	May '98	May '99	May'00	May'01	May'02	May'03
	%						
Total	100,0	100,0	100,0	100,0	100,0	100,0	100,0
Patrón o empleador	3,8	3,4	3,6	3,8	3,9	2,1	2,5
Cuenta propia	21,0	18,0	18,3	19,5	18,1	20,3	15,6
Asalariado	72,4	77,2	76,2	75,1	76,5	76,4	80,4
Trabajador sin salario	2,8	1,4	1,8	1,6	1,5	1,2	1,5
Ignorado	-	-	0,1	-	-	-	-

(1) La información corresponde a la localidad de Neuquén.

Fuente: INDEC. Dirección General de Estadísticas y Censos de la Provincia del Neuquén.
 Encuesta Permanente de Hogares.

Cuadro 12
Ocupados por onda según carácter ocupacional
Años 1994 / 2003

Carácter ocupacional	Onda									
	May '94 (1)	May '95 (1)	Abr '96	May '97	May '98	May '99	May'00	May'01	May'02	May'03
	%									
Total	100,0	100,0	100,0	100,0	100,0	100,0	100,0	100,0	100,0	100,0
Servicios	72,2	75,3	75,1	75,0	77,0	77,0	77,1	77,6	79,0	79,2
Dirección	2,8	2,7	2,1	2,2	2,5	2,1	1,6	2,1	2,5	2,5
Administrativo, contable, jurídico, informático	16,3	15,6	15,3	13,7	16,0	15,3	16,9	16,7	16,9	21,4
Comercial	16,1	14,7	14,1	15,1	12,5	13,1	13,2	12,3	10,9	12,0
Transporte, almacenamiento y comunicaciones	5,8	6,3	8,0	6,2	8,3	7,8	6,6	7,1	6,8	7,9
Servicios sociales básicos	14,4	16,1	16,5	16,4	16,7	16,6	16,3	18,5	20,6	17,1
Servicios varios (2)	16,8	19,9	19,1	21,4	21,0	22,1	22,5	20,9	21,3	18,3
Producción	27,8	24,7	24,9	25,0	23,0	22,9	22,9	22,4	21,0	20,8
Agropecuario	0,7	0,6	0,3	0,5	1,3	1,2	1,1	0,6	0,7	0,4
Construcción, infraestructura	14,8	13,6	12,1	12,9	11,0	10,9	11,3	12,6	10,4	11,9
Industria	5,8	5,0	4,7	5,3	4,0	5,0	4,7	4,8	4,9	3,8
Reparación	4,6	2,9	4,2	3,8	4,2	3,5	4,3	3,2	2,1	2,8
Apoyo tecnológico	1,9	2,6	3,6	2,5	2,5	2,3	1,5	1,2	3,0	1,9
Ignorado	-	-	-	-	-	0,1	-	-	-	-

(1) La información corresponde a la localidad de Neuquén.

(2) Incluye ocupaciones de deporte, recreación, arte y desarrollo corporal; alojamiento y turismo; servicio doméstico, limpieza no doméstica, cuidado y atención de las personas; otros servicios varios.

Nota: Se inicia la serie a partir de 1994 porque en Octubre de 1993 se incorporó la codificación de tarea correspondiente al Clasificador Nacional de Ocupaciones.

Fuente: INDEC. Dirección General de Estadísticas y Censos de la Provincia del Neuquén.
 Encuesta Permanente de Hogares

Cuadro 12.1
Varones ocupados por onda según carácter ocupacional
Años 1994 / 2003

Carácter ocupacional	Onda									
	May '94 (1)	May '95 (1)	Abr '96	May '97	May '98	May '99	May'00	May'01	May'02	May'03
	%									
Total	100,0	100,0	100,0	100,0	100,0	100,0	100,0	100,0	100,0	100,0
Servicios	57,4	61,7	61,2	61,7	63,8	62,8	62,8	63,9	66,3	66,2
Dirección	2,9	2,8	3,1	2,7	2,8	2,1	2,4	2,6	3,2	2,3
Administrativo, contable, jurídico, informático	13,2	12,1	9,7	10,2	11,6	10,9	11,8	12,6	10,9	16,3
Comercial	15,3	14,4	14,0	17,1	12,8	13,5	13,3	13,0	12,3	12,1
Transporte, almacenamiento y comunicaciones	9,0	10,1	12,2	9,3	12,8	13,1	10,6	11,3	11,6	12,7
Servicios sociales básicos	10,2	12,1	11,3	12,4	12,2	11,9	13,2	15,1	16,8	12,4
Servicios varios (2)	6,8	10,2	10,9	10,0	11,6	11,3	11,5	9,3	11,4	10,4
Producción	42,6	38,3	38,8	38,3	36,2	37,2	37,2	36,1	33,7	33,8
Agropecuario	1,0	1,0	0,4	0,8	1,7	2,1	1,9	0,9	1,0	0,8
Construcción, infraestructura	24,1	22,1	20,0	21,7	18,0	18,6	19,6	21,5	17,8	20,2
Industria	7,3	6,5	5,6	5,9	5,2	6,4	6,1	6,1	6,1	4,7
Reparación	7,3	4,6	6,7	5,9	7,0	6,0	7,0	5,5	3,4	4,9
Apoyo tecnológico	2,9	4,1	6,1	4,0	4,3	4,1	2,6	2,1	5,4	3,2
Ignorado	-	-	-	-	-	-	-	-	-	-

(1) La información corresponde a la localidad de Neuquén.

(2) Incluye ocupaciones de deporte, recreación, arte y desarrollo corporal; alojamiento y turismo; servicio doméstico, limpieza no doméstica, cuidado y atención de las personas; otros servicios varios.

Nota: Se inicia la serie a partir de 1994 porque en Octubre de 1993 se incorporó la codificación de tarea correspondiente al Clasificador Nacional de Ocupaciones.

Fuente: INDEC. Dirección General de Estadísticas y Censos de la Provincia del Neuquén.
 Encuesta Permanente de Hogares.

Cuadro 12.2
Mujeres ocupadas por onda según carácter ocupacional
Años 1994 / 2003

Carácter ocupacional	Onda									
	May '94 (1)	May '95 (1)	Abr '96	May '97	May '98	May '99	May'00	May'01	May'02	May'03
	%									
Total	100,0	100,0	100,0	100,0	100,0	100,0	100,0	100,0	100,0	100,0
Servicios	94,6	96,7	95,3	94,1	96,2	95,6	96,0	95,1	94,7	96,8
Dirección	2,3	2,5	0,6	1,5	2,0	1,9	0,6	1,5	1,6	2,6
Administrativo, contable, jurídico, informático	20,9	21,2	23,5	18,6	22,4	21,0	23,5	22,0	24,3	28,4
Comercial	17,4	15,2	14,3	12,2	11,9	12,5	13,1	11,4	9,1	11,9
Transporte, almacenamiento y comunicaciones	1,0	0,4	1,8	1,7	1,7	0,8	1,4	1,7	0,8	1,4
Servicios sociales básicos	20,7	22,4	24,0	21,9	23,4	22,9	20,4	22,8	25,3	23,5
Servicios varios (2)	32,3	35,0	31,1	38,2	34,8	36,5	37,0	35,7	33,5	29,0
Producción	5,4	3,3	4,7	5,9	3,8	4,1	4,0	4,9	5,3	3,2
Agropecuario	0,4	-	0,3	-	0,6	-	-	0,2	0,3	-
Construcción, infraestructura	0,6	0,4	0,3	0,3	0,9	0,8	0,5	1,2	1,1	0,7
Industria	3,6	2,5	3,5	4,4	2,3	3,1	2,7	3,3	3,4	2,5
Reparación	0,4	0,2	0,6	0,9	-	0,2	0,8	0,2	0,5	-
Apoyo tecnológico	0,4	0,2	-	0,3	-	-	-	-	-	-
Ignorado	-	-	-	-	-	0,3	-	-	-	-

(1) La información corresponde a la localidad de Neuquén.

(2) Incluye ocupaciones de deporte, recreación, arte y desarrollo corporal; alojamiento y turismo; servicio doméstico, limpieza no doméstica, cuidado y atención de las personas; otros servicios varios.

Nota: Se inicia la serie a partir de 1994 porque en Octubre de 1993 se incorporó la codificación de tarea correspondiente al Clasificador Nacional de Ocupaciones.

Fuente: INDEC. Dirección General de Estadísticas y Censos de la Provincia del Neuquén. Encuesta Permanente de Hogares.

Cuadro 13
Ocupados por onda según calificación de la tarea
Años 1994 / 2003

Calificación de la tarea	Onda									
	May '94 (1)	May '95 (1)	Abr '96	May '97	May '98	May '99	May'00	May'01	May'02	May'03
	%									
Total	100,0	100,0	100,0	100,0	100,0	100,0	100,0	100,0	100,0	100,0
Profesional	8,9	8,8	7,4	7,6	7,5	8,3	7,4	7,4	8,5	7,6
Técnica	18,7	22,2	20,0	19,2	17,3	18,9	20,2	19,8	20,9	19,4
Operativa	46,8	40,6	43,3	41,1	44,2	41,4	42,3	41,5	38,8	43,8
No calificada	25,6	28,4	29,3	32,1	31,0	31,3	30,1	31,3	31,8	29,2
Ignorado	-	-	-	-	-	0,1	-	-	-	-

(1) La información corresponde a la localidad de Neuquén.

Nota: Se inicia la serie a partir de 1994 porque en Octubre de 1993 se incorporó la codificación de tarea correspondiente al Clasificador Nacional de Ocupaciones.

Fuente: INDEC. Dirección General de Estadísticas y Censos de la Provincia del Neuquén.
 Encuesta Permanente de Hogares.

Cuadro 13.1
Varones ocupados por onda según calificación de la tarea
Años 1994 / 2003

Calificación de la tarea	Onda									
	May '94 (1)	May '95 (1)	Abr '96	May '97	May '98	May '99	May'00	May'01	May'02	May'03
	%									
Total	100,0	100,0	100,0	100,0	100,0	100,0	100,0	100,0	100,0	100,0
Profesional	9,7	9,2	8,2	8,6	7,2	7,2	8,3	8,1	9,7	7,6
Técnica	16,6	20,5	17,7	14,9	13,4	16,1	19,3	18,9	15,5	15,3
Operativa	57,0	51,1	51,0	52,4	56,9	53,4	51,8	50,1	49,5	53,2
No calificada	16,7	19,2	23,1	24,1	22,5	23,3	20,6	22,9	25,3	23,9

(1) La información corresponde a la localidad de Neuquén.

Nota: Se inicia la serie a partir de 1994 porque en Octubre de 1993 se incorporó la codificación de tarea correspondiente al Clasificador Nacional de Ocupaciones.

Fuente: INDEC. Dirección General de Estadísticas y Censos de la Provincia del Neuquén.
 Encuesta Permanente de Hogares.

Cuadro 13.2
Mujeres ocupadas por onda según calificación de la tarea
Años 1994 / 2003

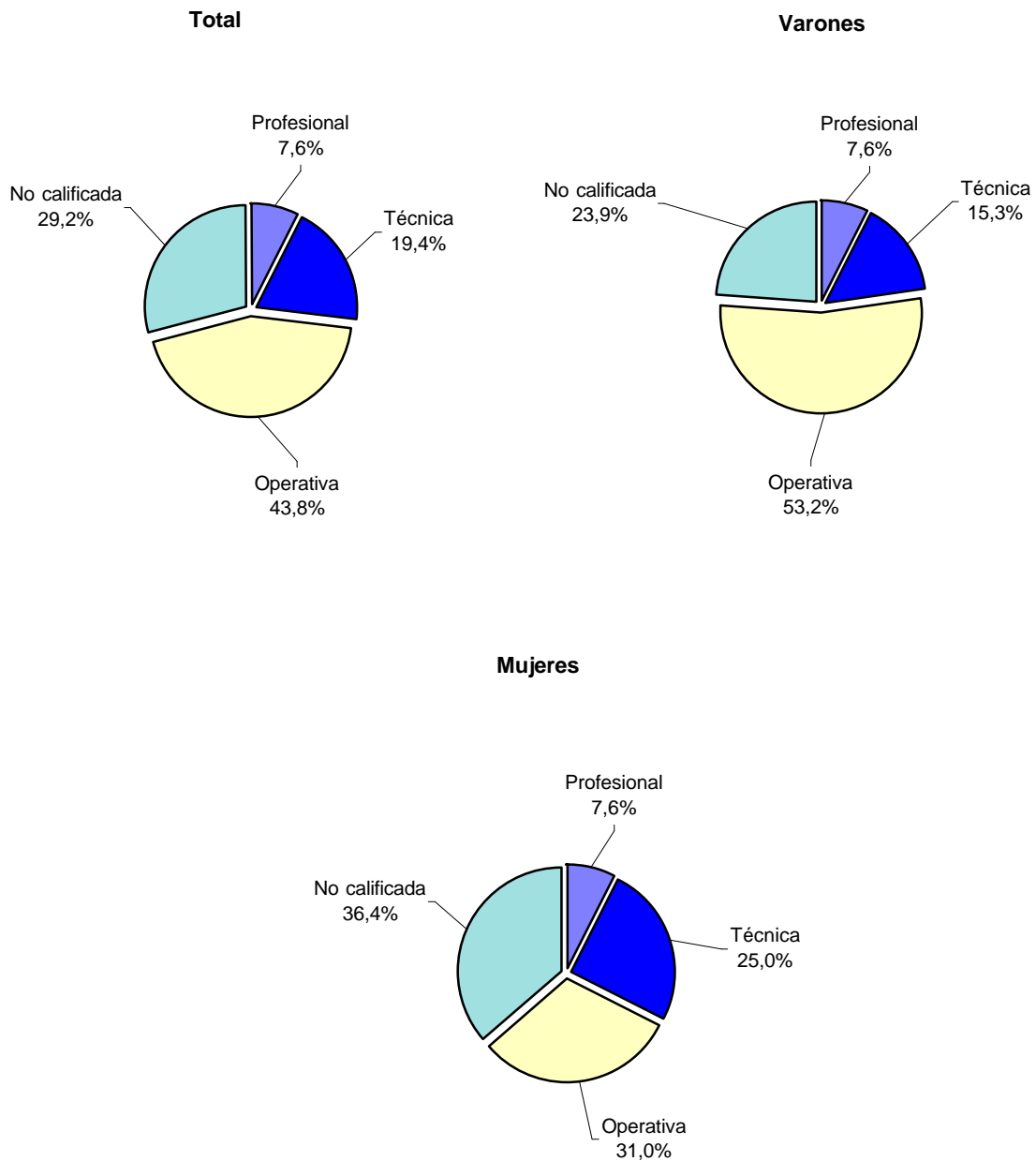
Calificación de la tarea	Onda									
	May '94 (1)	May '95 (1)	Abr '96	May '97	May '98	May '99	May'00	May'01	May'02	May'03
	%									
Total	100,0	100,0	100,0	100,0	100,0	100,0	100,0	100,0	100,0	100,0
Profesional	7,6	8,1	6,3	6,1	7,9	9,6	6,3	6,5	6,9	7,6
Técnica	21,8	24,8	23,5	25,4	23,1	22,5	21,3	21,1	27,7	25,0
Operativa	31,6	24,4	31,9	24,8	25,7	25,9	29,9	30,5	25,6	31,0
No calificada	39,0	42,7	38,3	43,7	43,3	41,7	42,5	41,9	39,8	36,4
Ignorado	-	-	-	-	-	0,3	-	-	-	-

(1) La información corresponde a la localidad de Neuquén.

Nota: Se inicia la serie a partir de 1994 porque en Octubre de 1993 se incorporó la codificación de tarea correspondiente al Clasificador Nacional de Ocupaciones.

Fuente: INDEC. Dirección General de Estadísticas y Censos de la Provincia del Neuquén.
 Encuesta Permanente de Hogares.

Gráfico 11
Distribución de la población ocupada por sexo según calificación de la tarea
Mayo de 2003



Fuente: INDEC. Dirección General de Estadísticas y Censos de la Provincia del Neuquén.
Encuesta Permanente de Hogares.

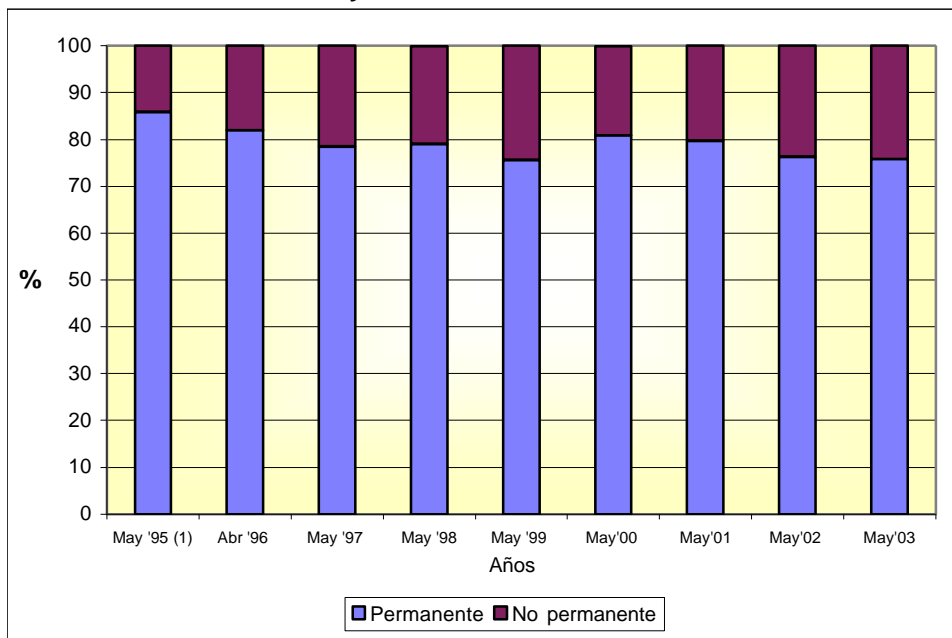
Cuadro 14
Ocupados por onda según estabilidad de la ocupación
Años 1995 / 2003

Estabilidad de la ocupación	Onda								
	May '95 (1)	Abr '96	May '97	May '98	May '99	May'00	May'01	May'02	May'03
	%								
Total	100,0	100,0	100,0	100,0	100,0	100,0	100,0	100,0	100,0
Permanente	85,9	82,0	78,5	79,0	75,6	80,9	79,7	76,2	75,8
Temporario, por tarea u obra	7,6	4,9	7,7	8,6	7,5	4,6	7,0	5,8	7,5
Changa	-	1,0	2,8	2,3	2,6	2,2	1,5	1,4	1,8
Duración desconocida	6,5	12,1	11,0	10,1	14,2	12,3	11,8	16,6	14,9
Ignorado	-	-	-	-	0,1	-	-	-	-

(1) La información corresponde a la localidad de Neuquén.

Fuente: INDEC. Dirección General de Estadísticas y Censos de la Provincia del Neuquén.
 Encuesta Permanente de Hogares.

Gráfico 12
Distribución de los ocupados por onda según estabilidad de la ocupación
Años 1995 / 2003 - Onda Mayo



(1) La información corresponde a la localidad de Neuquén.

Fuente: INDEC. Dirección General de Estadísticas y Censos de la Provincia del Neuquén.
 Encuesta Permanente de Hogares.

Cuadro 15
Ingreso promedio de la ocupación principal por onda según sexo
a valores corrientes
Años 1990 / 2003

Ingreso de la ocupación principal	Onda						
	May '90 (1)	Junio'91 (1)	May '92 (1)	May '93 (1)	May '94 (1)	May '95 (1)	Abr '96
	pesos						
Total	113,52	410,18	606,84	722,55	759,26	743,25	654,09
Varones	131,40	479,24	691,44	827,48	849,63	842,28	752,89
Mujeres	81,67	298,75	475,54	569,30	615,98	587,23	504,40

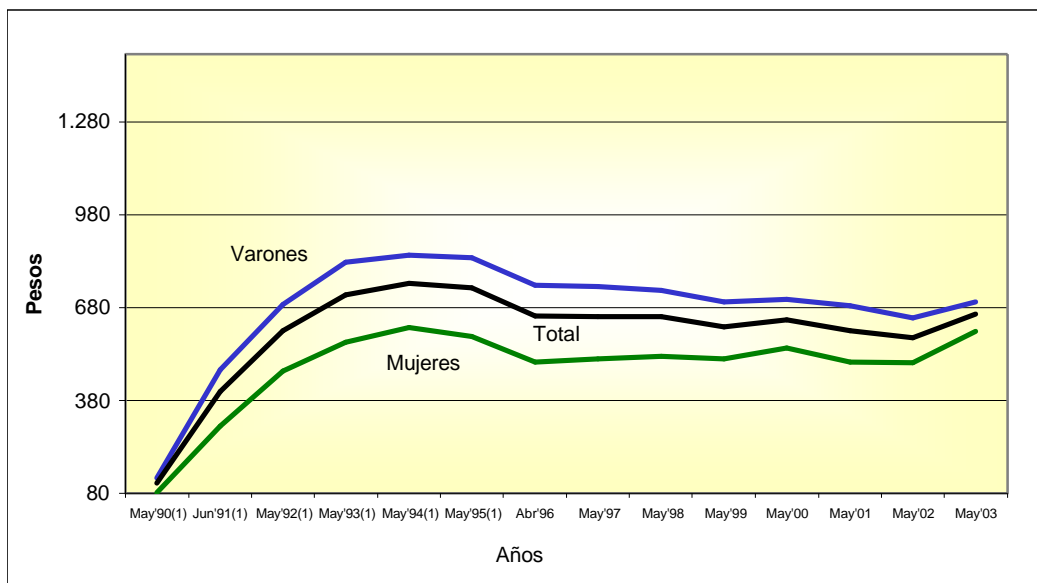
Ingreso de la ocupación principal	Onda						
	May '97	May '98	May '99	May'00	May'01	May'02	May'03
	pesos						
Total	651,38	650,93	617,84	640,35	606,48	582,99	659,26
Varones	747,45	735,97	698,68	707,81	687,70	647,59	699,03
Mujeres	514,88	522,97	515,50	551,67	503,92	503,74	604,02

(1) La información corresponde a la localidad de Neuquén.

Nota: Los valores en australes fueron convertidos a pesos.

Fuente: INDEC. Dirección General de Estadísticas y Censos de la Provincia del Neuquén.
 Encuesta Permanente de Hogares.

Gráfico 13
Ingreso promedio de la ocupación principal por onda según sexo
a valores corrientes
Años 1990 / 2003



(1) La información corresponde a la localidad de Neuquén.

Fuente: INDEC. Dirección General de Estadísticas y Censos de la Provincia del Neuquén.
 Encuesta Permanente de Hogares.

Cuadro 15.1
Ingreso promedio de la ocupación principal por onda según sexo
a valores constantes de abril de 2003
Años 1990 / 2003

Ingreso de la ocupación principal	Onda						
	May '90 (1)	Junio'91 (1)	May '92 (1)	May '93 (1)	May '94 (1)	May '95 (1)	Abr '96
	pesos						
Total	673,10	771,71	965,68	1.115,17	1.149,47	1.082,15	942,12
Varones	779,12	901,64	1.100,31	1.277,11	1.286,28	1.226,34	1.084,43
Mujeres	484,25	562,07	756,74	878,64	932,55	854,99	726,51

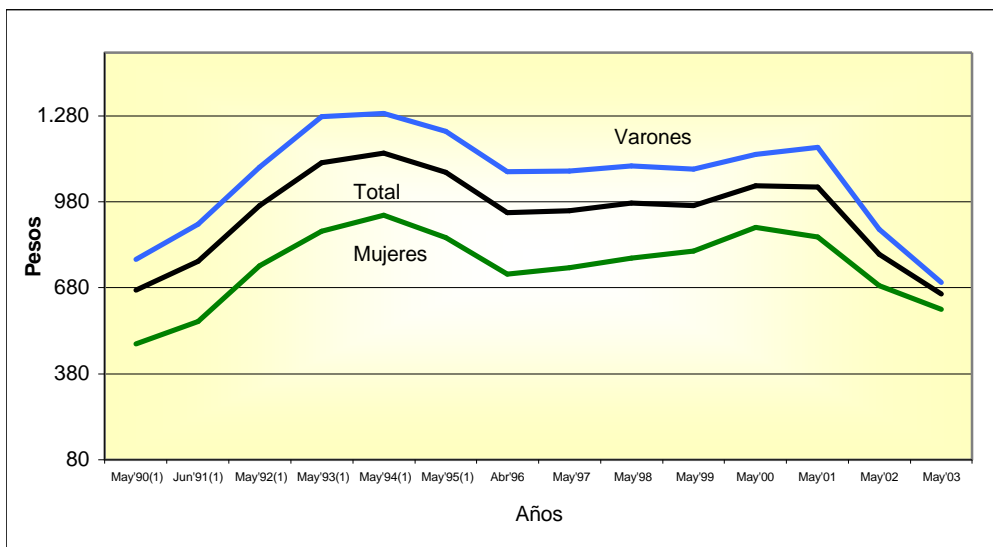
Ingreso de la ocupación principal	Onda						
	May '97	May '98	May '99	May'00	May'01	May'02	May'03
	pesos						
Total	947,90	976,31	967,02	1.034,82	1.031,98	796,83	659,26
Varones	1.087,70	1.103,86	1.093,55	1.143,84	1.170,19	885,12	699,03
Mujeres	749,26	784,38	806,84	891,51	857,47	688,51	604,02

(1) La información corresponde a la localidad de Neuquén.

Nota: Los valores en australes fueron convertidos a pesos y luego toda la serie fue transformada a moneda constante en base al Índice de Precios al Consumidor de Bienes y Servicios de Neuquén Capital.

Fuente: INDEC. Dirección General de Estadísticas y Censos de la Provincia del Neuquén.
 Encuesta Permanente de Hogares.

Gráfico 14
Ingreso promedio de la ocupación principal por onda según sexo
a valores constantes de abril de 2003
Años 1990 / 2003



(1) La información corresponde a la localidad de Neuquén.

Fuente: INDEC. Dirección General de Estadísticas y Censos de la Provincia del Neuquén.
 Encuesta Permanente de Hogares.

Cuadro 16
Ocupados asalariados por onda según descuento jubilatorio y sexo
Años 1990 / 2003

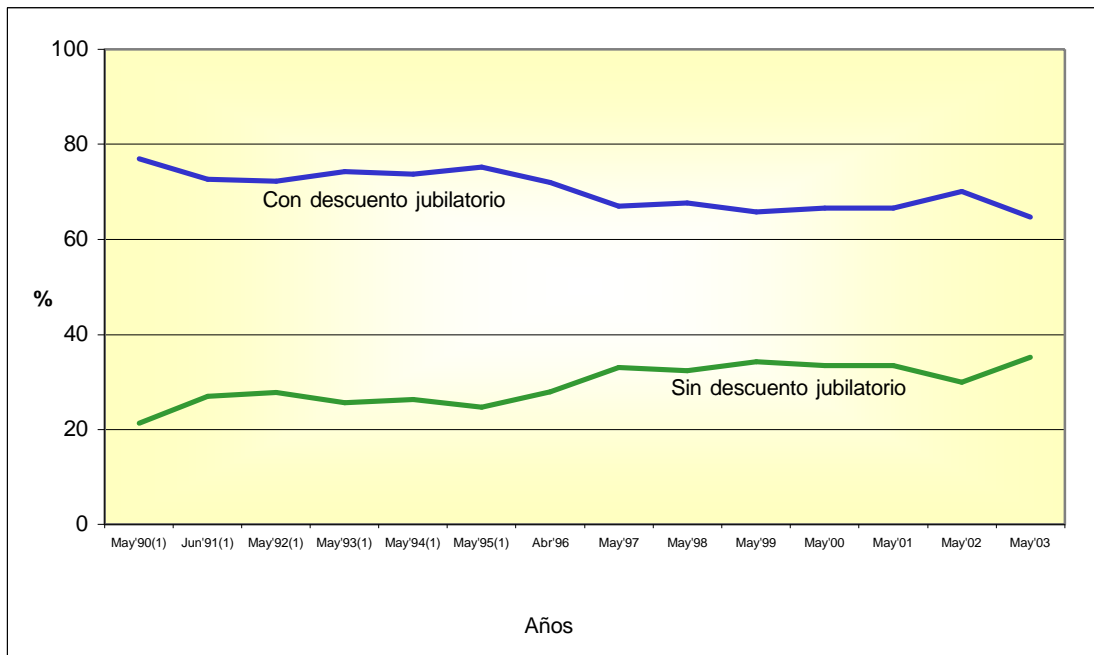
Descuento jubilatorio y sexo	Onda						
	May '90 (1)	Junio'91 (1)	May '92 (1)	May '93 (1)	May '94 (1)	May '95 (1)	Abr '96
	%						
Total	100,0	100,0	100,0	100,0	100,0	100,0	100,0
Con desc. jubilatorio	77,0	72,6	72,2	74,3	73,7	75,3	72,0
Varones	49,1	43,1	43,8	45,2	44,4	47,3	43,4
Mujeres	27,9	29,5	28,4	29,1	29,3	28,0	28,6
Sin desc. jubilatorio	21,3	27,0	27,8	25,6	26,2	24,7	28,0
Varones	10,0	12,2	14,3	11,6	11,8	11,4	13,9
Mujeres	11,3	14,8	13,5	14,0	14,4	13,3	14,1
Ignorado	1,7	0,4	-	0,1	0,1	-	-

Descuento jubilatorio y sexo	Onda						
	May '97	May '98	May '99	May'00	May'01	May'02	May'03
	%						
Total	100,0	100,0	100,0	100,0	100,0	100,0	100,0
Con desc. jubilatorio	67,0	67,7	65,7	66,6	66,6	70,1	64,8
Varones	42,0	41,4	37,7	38,5	37,1	38,8	37,0
Mujeres	25,0	26,3	28,0	28,1	29,5	31,3	27,8
Sin desc. jubilatorio	33,0	32,3	34,3	33,4	33,4	29,9	35,2
Varones	13,4	14,7	15,5	14,6	14,2	13,0	17,8
Mujeres	19,6	17,6	18,8	18,8	19,2	16,9	17,4
Ignorado	-	-	-	-	-	-	-

(1) La información corresponde a la localidad de Neuquén.

Fuente: INDEC. Dirección General de Estadísticas y Censos de la Provincia del Neuquén.
 Encuesta Permanente de Hogares.

Gráfico 15
Distribución de los asalariados por onda según descuento jubilatorio
Años 1990 / 2003



(1) La información corresponde a la localidad de Neuquén.

Fuente: INDEC. Dirección General de Estadísticas y Censos de la Provincia del Neuquén.
 Encuesta Permanente de Hogares.

Cuadro 17
Tasa de subocupación por onda según sexo
Años 1990 / 2003

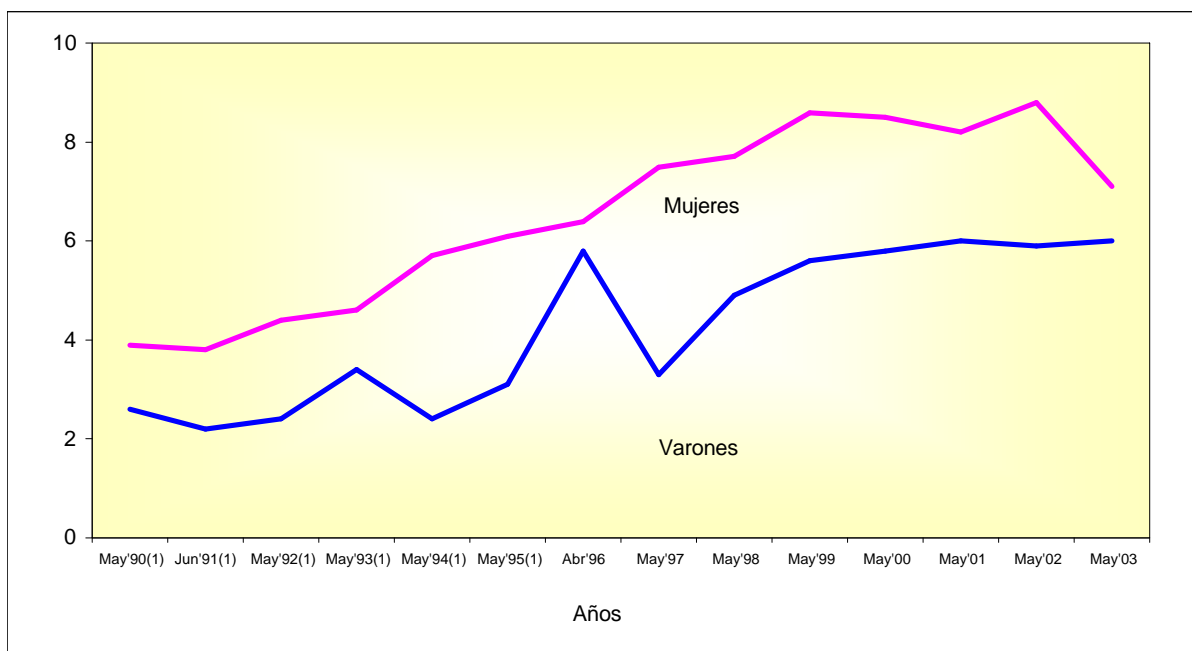
Sexo	Onda						
	May '90 (1)	Junio'91 (1)	May '92 (1)	May '93 (1)	May '94 (1)	May '95 (1)	Abr '96
	%						
Total	6,5	6,0	6,8	8,0	8,1	9,2	12,2
Varones	2,6	2,2	2,4	3,4	2,4	3,1	5,8
Mujeres	3,9	3,8	4,4	4,6	5,7	6,1	6,4

Sexo	Onda						
	May '97	May '98	May '99	May'00	May'01	May'02	May'03
	%						
Total	10,8	12,6	14,2	14,2	14,2	14,7	13,1
Varones	3,3	4,9	5,6	5,7	6,0	5,9	6,0
Mujeres	7,5	7,7	8,6	8,5	8,2	8,8	7,1

(1) La información corresponde a la localidad de Neuquén.

Fuente: INDEC. Dirección General de Estadísticas y Censos de la Provincia del Neuquén.
 Encuesta Permanente de Hogares.

Gráfico 16
Tasa de subocupación por onda según sexo
Años 1990 / 2003



(1) La información corresponde a la localidad de Neuquén.

Fuente: INDEC. Dirección General de Estadísticas y Censos de la Provincia del Neuquén.
 Encuesta Permanente de Hogares.

Cuadro 18
Subocupados por onda según nivel de instrucción
Años 1990 / 2003

Nivel de instrucción	Onda						
	May '90 (1)	Junio'91 (1)	May '92 (1)	May '93 (1)	May '94 (1)	May '95 (1)	Abr '96
	%						
Total	100,0	100,0	100,0	100,0	100,0	100,0	100,0
Sin instrucción y Primario incompleto	18,8	20,9	16,2	16,9	16,3	20,2	22,9
Primario completo y Secundario incompleto	52,6	50,0	50,0	41,5	51,2	47,5	50,1
Secundario completo y Terciario o Universitario incompleto	12,2	18,5	25,0	32,5	23,2	17,2	13,4
Terciario o Universitario completo	16,4	10,6	8,8	9,1	9,3	15,1	13,6

Nivel de instrucción	Onda						
	May '97	May '98	May '99	May'00	May'01	May'02	May'03
	%						
Total	100,0	100,0	100,0	100,0	100,0	100,0	100,0
Sin instrucción y Primario incompleto	21,5	25,1	21,4	19,1	15,9	14,7	20,1
Primario completo y Secundario incompleto	56,3	44,3	53,2	51,4	48,9	47,2	44,5
Secundario completo y Terciario o Universitario incompleto	15,3	18,4	14,6	19,9	23,6	24,4	23,5
Terciario o Universitario completo	6,9	12,2	10,8	9,6	11,6	13,7	11,9

(1) La información corresponde a la localidad de Neuquén.

Fuente: INDEC. Dirección General de Estadísticas y Censos de la Provincia del Neuquén.
 Encuesta Permanente de Hogares.

Cuadro 19
Beneficiarios ocupados de la ley 2128 y otros programas de empleo
por onda según sexo
Años 1996 / 2003

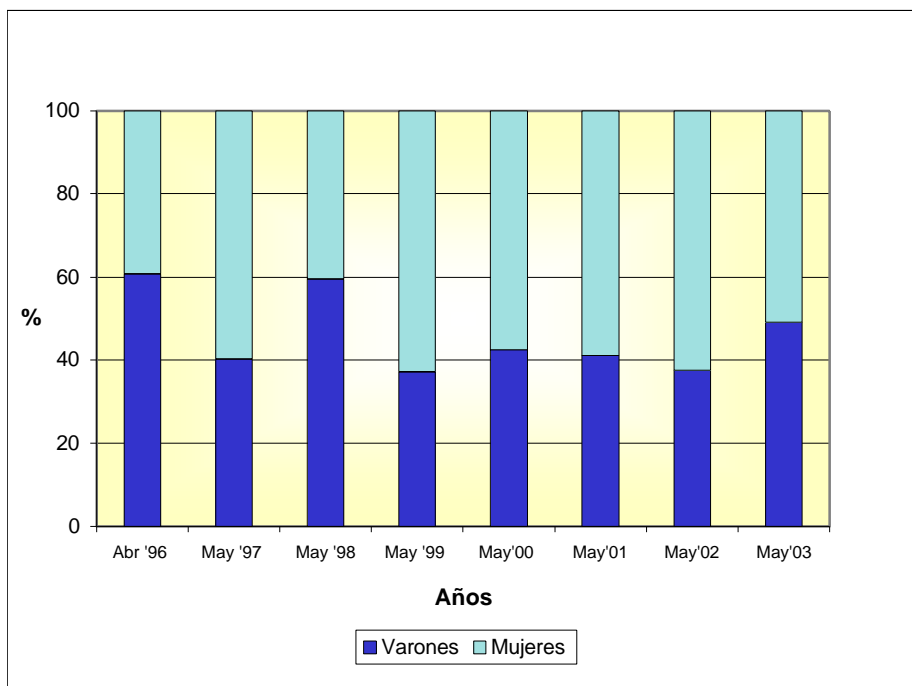
Sexo	Onda							
	Abr '96	May '97	May '98	May '99	May'00	May'01	May'02	May'03
	%							
Total	100,0	100,0	100,0	100,0	100,0	100,0	100,0	100,0
Varones	60,7	40,3	59,5	37,1	42,5	41,1	37,5	49,1
Mujeres	39,3	59,7	40,5	62,9	57,5	58,9	62,5	50,9

Nota: Se inicia la serie a partir de 1996 porque en Octubre de 1995, en este aglomerado, comienzan a captarse los planes de empleo

Fuente: INDEC. Dirección General de Estadísticas y Censos de la Provincia del Neuquén.

Encuesta Permanente de Hogares.

Gráfico 17
Beneficiarios ocupados de la ley 2128 y otros programas de empleo
por onda según sexo
Años 1996 / 2003 - Onda Mayo



Fuente: INDEC. Dirección General de Estadísticas y Censos. Provincia del Neuquén.

Encuesta Permanente de Hogares.

Cuadro 20
Beneficiarios de la ley 2128 y otros programas de empleo
por onda según nivel de instrucción
Años 1996 / 2003

Nivel de instrucción	Onda							
	Abr '96	May '97	May '98	May '99	May'00	May'01	May'02	May'03
	%							
Total	100,0	100,0	100,0	100,0	100,0	100,0	100,0	100,0
Sin instrucción y Primaria incompleta	51,5	38,2	46,9	76,9	39,5	38,4	32,6	15,8
Primaria completa y Secundaria incompleta	42,4	53,0	53,1	23,1	46,2	51,1	54,3	74,6
Secundaria completa y Terciaria o Universitaria incompleta	6,1	8,8	-	-	14,3	10,5	13,1	7,7
Terciaria o Universitaria completa	-	-	-	-	-	-	-	1,9

Nota: Se inicia la serie a partir de 1996 porque en Octubre de 1995, en este aglomerado, comienzan a captarse los planes de empleo

Fuente: INDEC. Dirección General de Estadísticas y Censos de la Provincia del Neuquén.

Encuesta Permanente de Hogares.

Cuadro 21
Beneficiarios de la ley 2128 y otros programas de empleo
por onda según calificación de la tarea
Años 1996 / 2003

Calificación de la tarea	Onda							
	Abr '96	May '97	May '98	May '99	May'00	May'01	May'02	May'03
	%							
Total	100,0	100,0	100,0	100,0	100,0	100,0	100,0	100,0
Profesional y Técnica	3,0	-	-	-	-	-	6,5	2,1
Operativa	39,4	29,4	56,2	50,0	46,2	33,6	41,5	41,5
No calificada	57,6	70,6	43,8	50,0	53,8	66,4	52,1	56,4

Nota: Se inicia la serie a partir de 1996 porque en Octubre de 1995, en este aglomerado, comienzan a captarse los planes de empleo

Fuente: INDEC. Dirección General de Estadísticas y Censos de la Provincia del Neuquén.

Encuesta Permanente de Hogares.

Cuadro 22
Beneficiarios de la ley 2128 y otros programas de empleo
por onda según antigüedad en la ocupación
Años 1996 / 2003

Antigüedad en la ocupación	Onda							
	Abr '96	May '97	May '98	May '99	May'00	May'01	May'02	May'03
	%							
Total	100,0	100,0	100,0	100,0	100,0	100,0	100,0	100,0
Menos de 6 meses	54,8	18,5	18,7	15,1	21,3	15,5	15,2	31,5
6 meses a 11 meses	45,2	3,8	6,3	3,7	10,7	7,6	10,9	29,4
1 año y más	-	77,7	75,0	81,2	68,0	76,9	73,9	39,1

Nota: Se inicia la serie a partir de 1996 porque en Octubre de 1995, en este aglomerado, comienzan a captarse los planes de empleo

Fuente: INDEC. Dirección General de Estadísticas y Censos de la Provincia del Neuquén.

Encuesta Permanente de Hogares.

Cuadro 23
Población ocupada demandante que busca cambiar de ocupación
por objetivo de la búsqueda según causa principal de la misma
Mayo de 2003

Causa principal de búsqueda	Total	Objetivo de la búsqueda	
		Cambiar de ocupación (1)	Tener otra ocupación (2)
		%	
Total	100,0	100,0	100,0
Gana poco	82,2	72,8	89,6
Está insatisfecho con su tarea	3,1	7,0	-
Porque cree que lo van a despedir	2,6	4,3	1,2
El trabajo que tiene se va a acabar	5,0	5,6	4,6
Tiene poco trabajo (no asalariados)	1,3	1,5	1,1
Por otras razones laborales (3)	3,2	2,9	3,5
Por otros motivos personales (4)	2,6	5,9	-

(1) Comprende las situaciones en que se busca cambiar la ocupación o alguna de las otras ocupaciones.

(2) El objetivo de la búsqueda es agregar otra ocupación a la que ya se tiene.

(3) Comprende aquellas razones que se relacionan con el ejercicio de la ocupación y no están explicitadas en las categorías anteriores; se incluye a los asalariados que creen que serán despedidos, a los que tienen una mala relación con el empleador y a todos los demás motivos que resultan no personales.

(4) Incluye todas aquellas causas que no están relacionadas con el ejercicio de la ocupación.

Fuente: INDEC. Dirección General de Estadísticas y Censos de la Provincia del Neuquén.

Encuesta Permanente de Hogares.

POBLACION DESOCUPADA

Cuadro 24
Tasa de desocupación por onda según sexo
Años 1990 / 2003

Sexo	Onda						
	May '90 (1)	Junio'91 (1)	May '92 (1)	May '93 (1)	May '94 (1)	May '95 (1)	Abr '96
	%						
Total	6,6	7,8	6,4	11,9	10,7	16,7	13,0
Varones	4,1	5,0	3,7	6,5	5,8	10,4	7,8
Mujeres	2,5	2,8	2,7	5,4	4,9	6,3	5,2

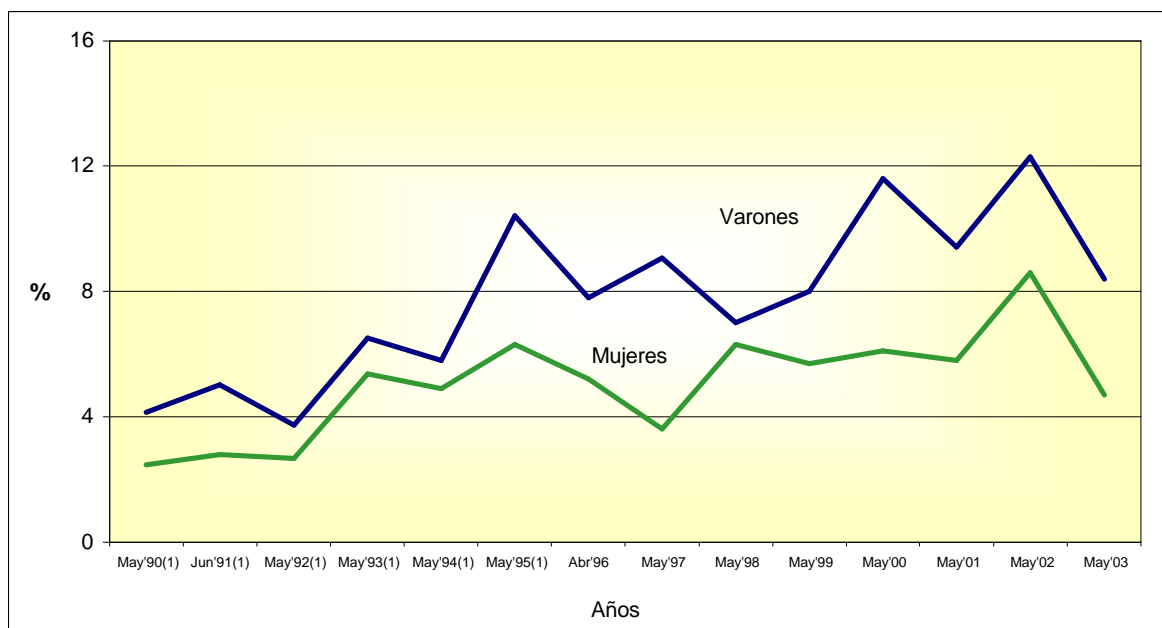
Sexo	Onda						
	May '97	May '98	May '99	May'00	May'01	May'02	May'03
	%						
Total	12,7	13,3	13,7	17,7	15,2	20,9	13,1
Varones	9,1	7,0	8,0	11,6	9,4	12,3	8,4
Mujeres	3,6	6,3	5,7	6,1	5,8	8,6	4,7

(1) La información corresponde a la localidad de Neuquén.

Fuente: INDEC. Dirección General de Estadísticas y Censos de la Provincia del Neuquén.

Encuesta Permanente de Hogares.

Gráfico 18
Tasa de desocupación por onda según sexo
Años 1990 / 2003



(1) La información corresponde a la localidad de Neuquén.

Fuente: INDEC. Dirección General de Estadísticas y Censos de la Provincia del Neuquén.

Encuesta Permanente de Hogares.

Cuadro 25
Tasa específica de desocupación por onda según grupo de edad
Años 1990 / 2003

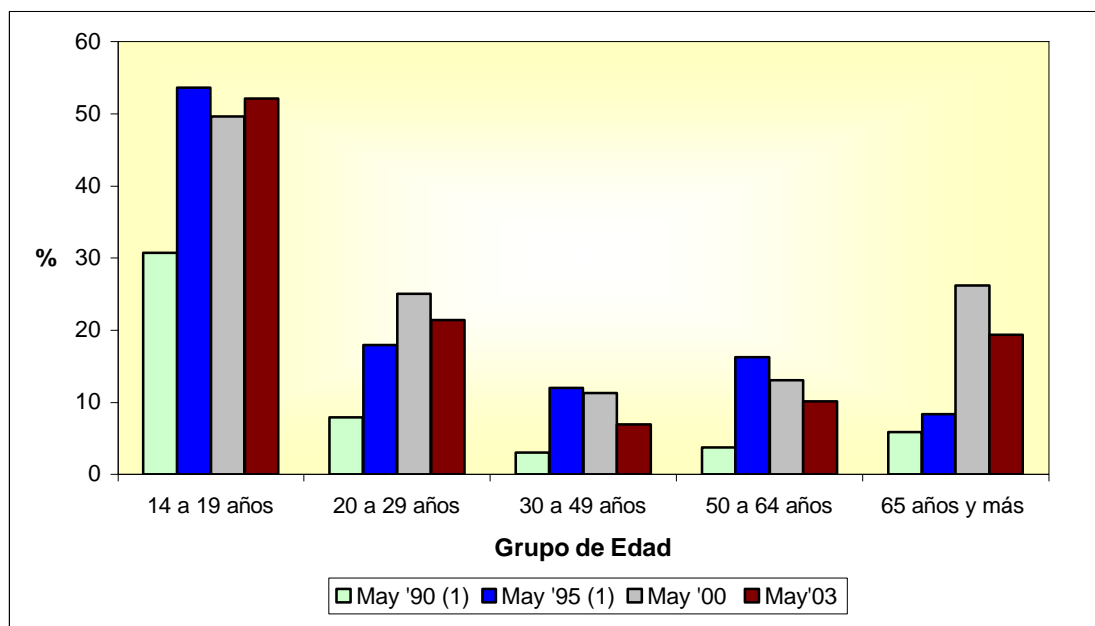
Grupo de edad	Onda						
	May '90 (1)	Junio'91 (1)	May '92 (1)	May '93 (1)	May '94 (1)	May '95 (1)	Abr '96
	%						
Menos de 14 años	-	-	-	-	-	-	-
14 a 19 años	30,7	26,3	22,7	38,9	36,4	53,6	27,1
20 a 29 años	7,9	9,0	4,7	13,9	13,6	18,0	16,4
30 a 49 años	3,1	5,1	5,6	8,0	6,2	12,0	9,6
50 a 64 años	3,8	2,6	2,6	7,0	11,2	16,2	14,0
65 años y más	5,9	7,7	7,7	10,0	-	8,3	16,7

Grupo de edad	Onda						
	May '97	May '98	May '99	May'00	May'01	May'02	May'03
	%						
Menos de 14 años	-	-	-	-	-	-	-
14 a 19 años	40,9	54,0	32,1	49,7	48,8	56,6	52,1
20 a 29 años	18,4	16,7	19,7	25,1	18,3	32,4	21,4
30 a 49 años	7,0	8,2	10,3	11,3	11,3	14,6	6,9
50 a 64 años	10,4	11,5	11,0	13,1	12,9	12,5	10,2
65 años y más	9,5	6,3	-	26,2	8,9	16,1	19,4

(1) La información corresponde a la localidad de Neuquén.

Fuente: INDEC. Dirección General de Estadísticas y Censos de la Provincia del Neuquén.
 Encuesta Permanente de Hogares.

Gráfico 19
Tasa específica de desocupación por onda según grupo de edad
Años 1990-1995-2000 y 2003 - Onda Mayo



(1) La información corresponde a la localidad de Neuquén.

Fuente: INDEC. Dirección General de Estadísticas y Censos de la Provincia del Neuquén.
 Encuesta Permanente de Hogares.

Cuadro 26
Tasa específica de desocupación por onda según sexo
Años 1990 / 2003

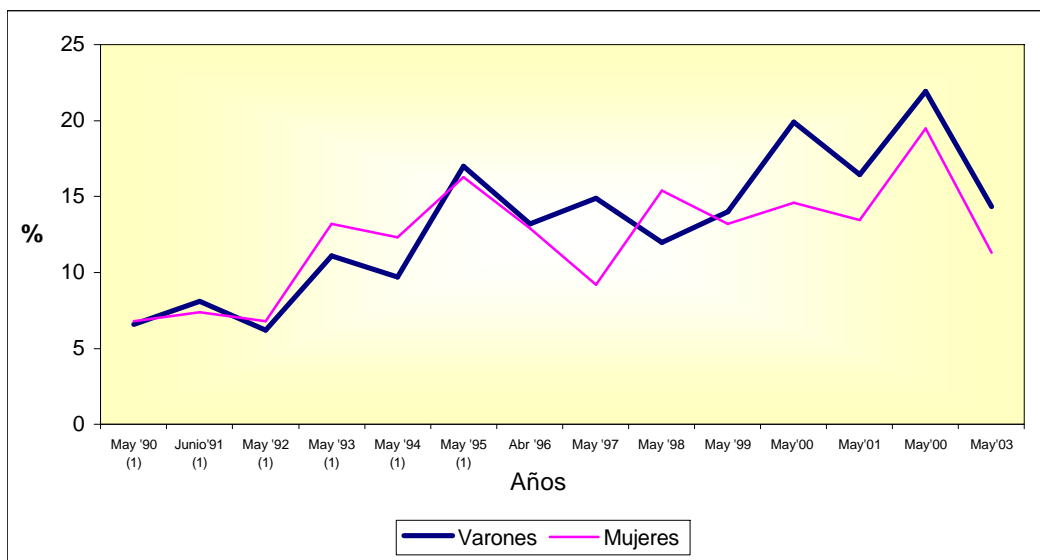
Sexo	Onda						
	May '90 (1)	Junio'91 (1)	May '92 (1)	May '93 (1)	May '94 (1)	May '95 (1)	Abr '96
	%						
Varones	6,6	8,1	6,2	11,1	9,7	17,0	13,2
Mujeres	6,8	7,4	6,8	13,2	12,3	16,3	12,9

Sexo	Onda						
	May '97	May '98	May '99	May'00	May'01	May'02	May'03
	%						
Varones	14,9	12,0	14,0	19,9	16,5	22,0	14,4
Mujeres	9,2	15,4	13,2	14,6	13,5	19,5	11,3

(1) La información corresponde a la Localidad de Neuquén.

Fuente: INDEC. Dirección General de Estadísticas y Censos de la Provincia del Neuquén.
 Encuesta Permanente de Hogares.

Gráfico 20
Tasa específica de desocupación por onda según sexo
Años 1990 / 2003 - Onda Mayo



(1) La información corresponde a la localidad de Neuquén.

Fuente: INDEC. Dirección General de Estadísticas y Censos de la Provincia del Neuquén.
 Encuesta Permanente de Hogares.

Cuadro 27
Desocupados por onda según nivel de instrucción
Años 1990 / 2003

Nivel de instrucción	Onda						
	May '90 (1)	Junio'91 (1)	May '92 (1)	May '93 (1)	May '94 (1)	May '95 (1)	Abr '96
	%						
Total	100,0	100,0	100,0	100,0	100,0	100,0	100,0
Sin instrucción y Primario incompleto	15,8	16,3	15,5	17,9	15,8	17,2	17,7
Primario completo y Secundario incompleto	59,2	49,0	63,0	57,4	56,5	53,1	57,4
Secundario completo y Terciario o Universitario incompleto	21,1	31,6	16,7	21,6	26,3	27,1	23,3
Terciario o Universitario completo	2,6	3,1	4,8	3,1	1,4	2,6	1,6
Ignorado	1,3	-	-	-	-	-	-

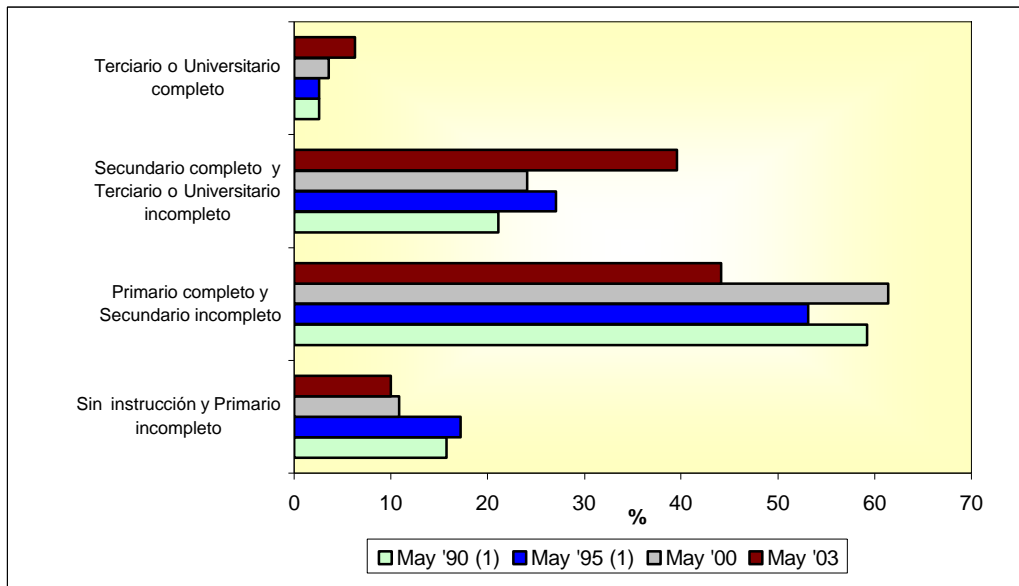
Nivel de instrucción	Onda						
	May '97	May '98	May '99	May'00	May'01	May'02	May'03
	%						
Total	100,0	100,0	100,0	100,0	100,0	100,0	100,0
Sin instrucción y Primario incompleto	11,1	13,4	15,3	10,9	10,6	9,2	10,0
Primario completo y Secundario incompleto	64,8	58,2	54,6	61,4	63,8	52,6	44,1
Secundario completo y Terciario o Universitario incompleto	20,8	27,6	27,2	24,1	22,5	34,3	39,6
Terciario o Universitario completo	3,3	0,8	2,9	3,6	3,1	3,9	6,3
Ignorado	-	-	-	-	-	-	-

(1) La información corresponde a la Localidad de Neuquén.

Fuente: INDEC. Dirección General de Estadísticas y Censos de la Provincia del Neuquén.

Encuesta Permanente de Hogares.

Gráfico 21
Desocupados por onda según nivel de instrucción
Años 1990-1995-2000 y 2003 - Onda Mayo



(1) La información corresponde a la localidad de Neuquén.

Fuente: INDEC. Dirección General de Estadísticas y Censos de la Provincia del Neuquén.
 Encuesta Permanente de Hogares.

Cuadro 28
Desocupados por onda según tiempo de desempleo
Años 1990 / 2003

Tiempo de desempleo	Onda						
	May '90 (1)	Junio'91 (1)	May '92 (1)	May '93 (1)	May '94 (1)	May '95 (1)	Abr '96
	%						
Total	100,0	100,0	100,0	100,0	100,0	100,0	100,0
Hasta 3 meses	61,8	62,2	56,0	46,7	60,0	58,4	63,7
3 meses y más	38,2	37,8	44,0	53,3	40,0	41,6	36,3

Tiempo de desempleo	Onda						
	May '97	May '98	May '99	May'00	May'01	May'02	May'03
	%						
Total	100,0	100,0	100,0	100,0	100,0	100,0	100,0
Hasta 3 meses	56,5	56,7	63,4	54,7	57,5	38,0	45,1
3 meses y más	43,5	43,3	36,6	45,3	42,5	62,0	54,9

(1) La información corresponde a la localidad de Neuquén.

Fuente: INDEC. Dirección General de Estadísticas y Censos de la Provincia del Neuquén.

Encuesta Permanente de Hogares.

Cuadro 29
Desocupados por onda según condición de actividad anterior
Años 1990 / 2003

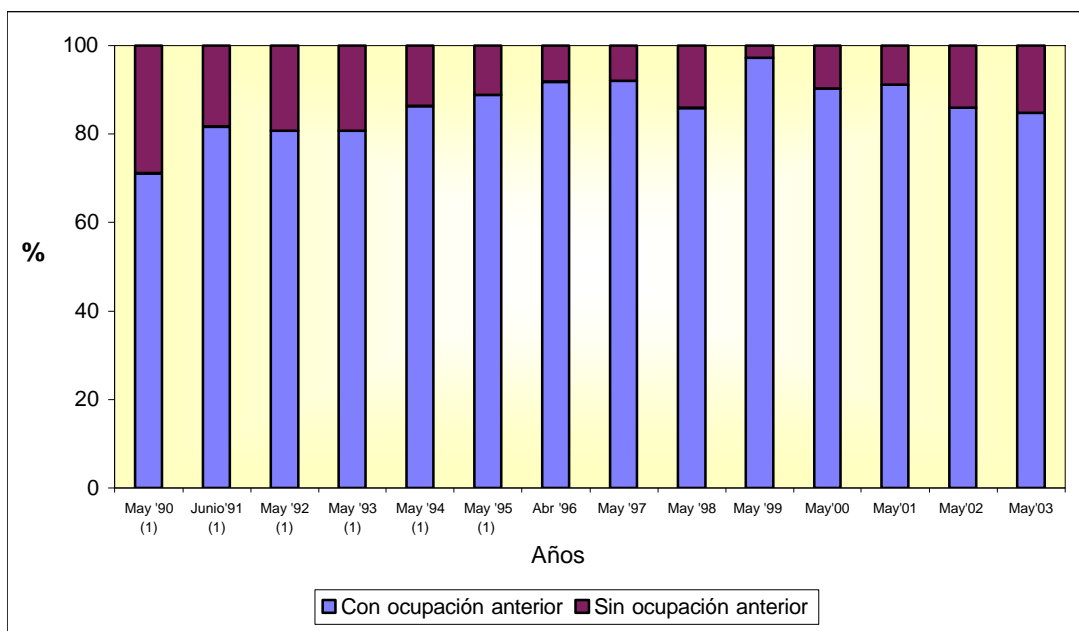
Condición de actividad anterior	Onda						
	May '90 (1)	Junio'91 (1)	May '92 (1)	May '93 (1)	May '94 (1)	May '95 (1)	Abr '96
	%						
Total	100,0	100,0	100,0	100,0	100,0	100,0	100,0
Con ocupación anterior	71,1	81,6	80,7	80,7	86,3	88,7	91,7
Sin ocupación anterior	28,9	18,4	19,3	19,3	13,7	11,3	8,3

Condición de actividad anterior	Onda						
	May '97	May '98	May '99	May'00	May'01	May'02	May'03
	%						
Total	100,0	100,0	100,0	100,0	100,0	100,0	100,0
Con ocupación anterior	91,9	85,8	97,2	90,2	91,1	85,9	84,7
Sin ocupación anterior	8,1	14,2	2,8	9,8	8,9	14,1	15,3

(1) La información corresponde a la localidad de Neuquén.

Fuente: INDEC. Dirección General de Estadísticas y Censos de la Provincia del Neuquén.
 Encuesta Permanente de Hogares.

Gráfico 22
Desocupados por onda según condición de actividad anterior
Años 1990 / 2003 - Onda Mayo



(1) La información corresponde a la localidad de Neuquén.

Fuente: INDEC. Dirección General de Estadísticas y Censos de la Provincia del Neuquén.
 Encuesta Permanente de Hogares.

Cuadro 30
Desocupados por onda según tamaño del establecimiento de la ocupación anterior
Años 1990 / 2003

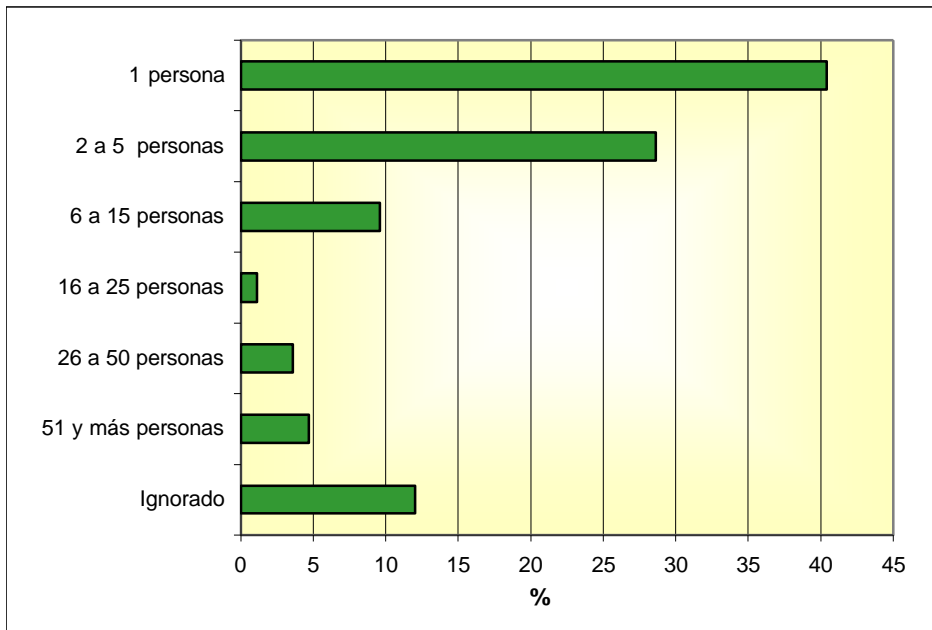
Tamaño del establecimiento	Onda						
	May '90 (1)	Junio'91 (1)	May '92 (1)	May '93 (1)	May '94 (1)	May '95 (1)	Abr '96
	%						
Total	100,0	100,0	100,0	100,0	100,0	100,0	100,0
1 persona	22,7	26,2	25,0	35,6	44,0	40,0	28,9
2 a 5 personas	24,5	31,2	38,3	30,4	23,2	23,8	25,2
6 a 15 personas	24,5	10,0	17,6	14,1	5,6	9,3	12,6
16 a 25 personas	9,4	5,0	-	5,9	6,4	6,8	4,5
26 a 50 personas	9,4	3,8	4,4	4,4	4,8	5,9	6,3
51 y más personas	3,8	18,8	11,8	5,2	11,2	9,3	11,7
Ignorado	5,7	5,0	2,9	4,4	4,8	4,9	10,8

Tamaño del establecimiento	Onda						
	May '97	May '98	May '99	May'00	May'01	May'02	May'03
	%						
Total	100,0	100,0	100,0	100,0	100,0	100,0	100,0
1 persona	24,6	33,1	28,3	38,0	31,7	39,2	40,4
2 a 5 personas	33,4	27,9	32,6	22,7	25,6	20,0	28,6
6 a 15 personas	14,9	10,4	16,7	12,9	15,0	10,0	9,6
16 a 25 personas	7,0	6,1	7,2	5,5	4,6	4,7	1,1
26 a 50 personas	9,6	4,3	6,5	4,9	4,7	5,3	3,6
51 y más personas	6,1	13,0	5,1	8,0	9,2	11,5	4,7
Ignorado	4,4	5,2	3,6	8,0	9,3	9,3	12,0

(1) La información corresponde a la localidad de Neuquén.

Fuente: INDEC. Dirección General de Estadísticas y Censos de la Provincia del Neuquén.
 Encuesta Permanente de Hogares.

Gráfico 23
Distribución de los desocupados según tamaño del establecimiento
de la ocupación anterior
Mayo de 2003



Fuente: INDEC. Dirección General de Estadísticas y Censos de la Provincia del Neuquén.
Encuesta Permanente de Hogares.

Cuadro 31
Desocupados con ocupación anterior por onda según rama de actividad
Años 1990 / 2003

Rama de actividad	Onda						
	May '90 (1)	Junio'91 (1)	May '92 (1)	May '93 (1)	May '94 (1)	May '95 (1)	Abr '96
	%						
Total	100,0	100,0	100,0	100,0	100,0	100,0	100,0
Actividades Primarias	5,7	7,5	5,9	3,0	4,8	3,9	4,5
Industria	11,3	12,5	4,4	7,4	6,4	8,3	10,8
Construcción	18,9	23,7	25,0	29,6	27,2	23,0	18,0
Comercio	26,4	23,7	27,9	27,4	22,4	23,8	23,5
Servicios	20,8	26,3	20,6	17,0	24,8	22,9	25,2
Servicio Doméstico	9,4	6,3	16,2	15,6	12,8	16,1	15,3
Otras Ramas (2)	7,5	-	-	-	1,6	2,0	2,7

Rama de actividad	Onda						
	May '97	May '98	May '99	May'00	May'01	May'02	May'03
	%						
Total	100,0	99,9	100,0	100,0	100,0	100,0	100,0
Actividades Primarias	5,3	11,3	7,2	4,3	4,5	5,7	1,1
Industria	11,4	9,6	8,0	8,0	9,7	8,7	11,7
Construcción	32,5	20,0	22,5	23,3	27,1	29,4	21,5
Comercio	14,9	23,4	23,2	23,9	17,8	19,9	25,0
Servicios	26,3	20,9	23,2	25,8	27,8	23,0	26,3
Servicio Doméstico	9,6	14,8	15,9	14,7	12,4	12,8	14,4
Otras Ramas (2)	-	-	-	-	0,7	0,5	-

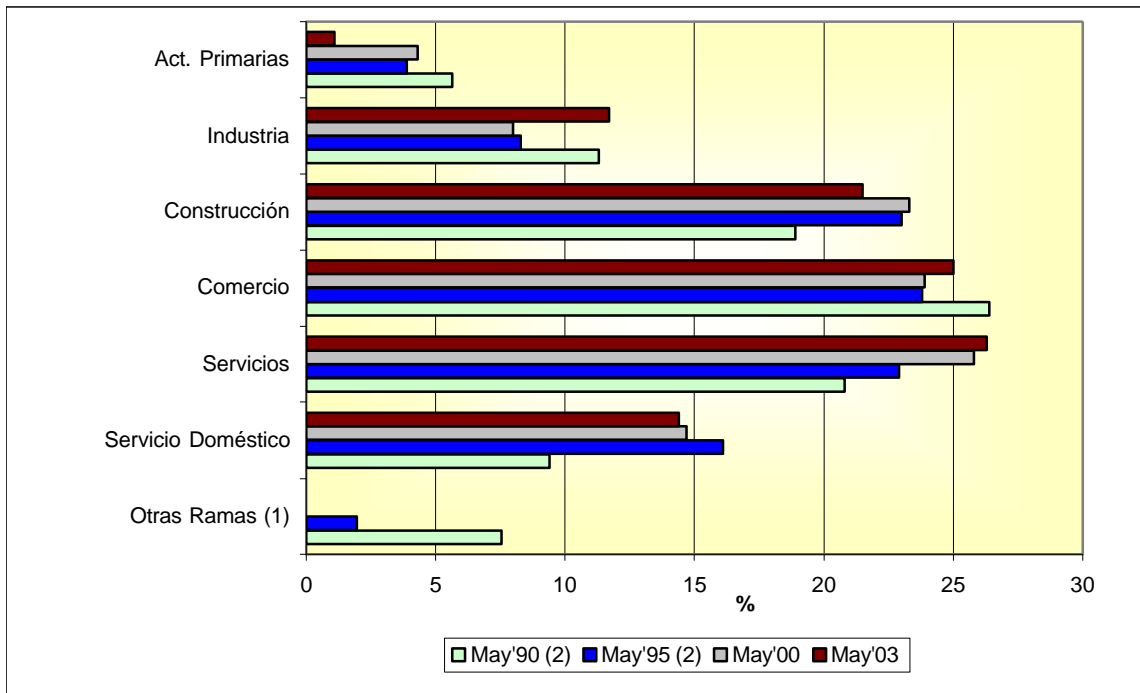
(1) La información corresponde a la localidad de Neuquén.

(2) "Otras" incluye Electricidad, gas y agua y Organizaciones y órganos extraterritoriales.

Fuente: INDEC. Dirección General de Estadísticas y Censos de la Provincia del Neuquén.

Encuesta Permanente de Hogares.

Gráfico 24
Distribución de los desocupados por onda según rama de actividad
de la ocupación anterior
Años 1990-1995-2000 y 2003 - Onda Mayo



(1) "Otras Ramas" incluye Electricidad, gas y agua y Organizaciones y órganos extraterritoriales.

(2) La información corresponde a la localidad de Neuquén.

Fuente: INDEC. Dirección General de Estadísticas y Censos de la Provincia del Neuquén.

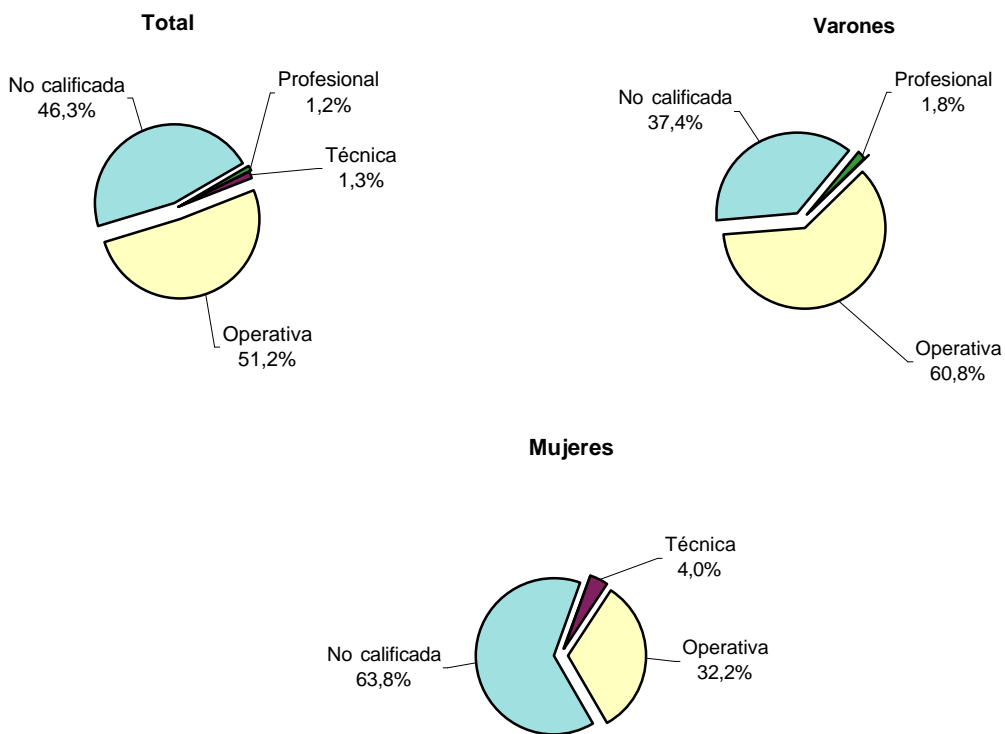
Encuesta Permanente de Hogares.

Cuadro 32
Desocupados por sexo según calificación de la tarea de la ocupación anterior
Mayo de 2003

Calificación de la tarea	Total	Varones	Mujeres
	%		
Total	100,0	100,0	100,0
Profesional	1,2	1,8	-
Técnica	1,3	-	4,0
Operativa	51,2	60,8	32,2
No calificada	46,3	37,4	63,8

Fuente: INDEC. Dirección General de Estadísticas y Censos de la Provincia del Neuquén.
 Encuesta Permanente de Hogares.

Gráfico 25
Distribución de los desocupados por sexo según calificación de la tarea de la ocupación anterior
Mayo de 2003



Fuente: INDEC. Dirección General de Estadísticas y Censos de la Provincia del Neuquén.
 Encuesta Permanente de Hogares.

Cuadro 33
Desocupados por onda según categoría ocupacional de la ocupación anterior
Años 1990 / 2003

Categoría ocupacional	Onda						
	May '90 (1)	Junio'91 (1)	May '92 (1)	May '93 (1)	May '94 (1)	May '95 (1)	Abr '96
	%						
Total	100,0	100,0	100,0	100,0	100,0	100,0	100,0
Cuenta propia	20,8	20,0	23,5	21,5	30,4	32,7	24,3
Asalariado	79,2	80,0	75,0	77,0	68,8	66,8	74,8
Otras	-	-	1,5	1,5	0,8	0,5	0,9

Categoría ocupacional	Onda						
	May '97	May '98	May '99	May'00	May'01	May'02	May'03
	%						
Total	100,0	100,0	100,0	100,0	100,0	100,0	100,0
Cuenta propia	22,8	20,9	16,7	33,1	23,2	34,5	30,6
Asalariado	75,4	77,4	81,1	63,2	74,9	63,8	69,4
Otras	1,8	1,7	2,2	3,7	1,9	1,7	-

(1) La información corresponde a la localidad de Neuquén.

Fuente: INDEC. Dirección General de Estadísticas y Censos de la Provincia del Neuquén.

Encuesta Permanente de Hogares.

Cuadro 34
Desocupados por onda según estabilidad de la ocupación anterior
Años 1995 / 2003

Estabilidad del trabajo	Onda								
	May '95 (1)	Abr '96	May '97	May '98	May '99	May'00	May'01	May'02	May'03
	%								
Total	100,0	100,0	100,0	100,0	100,0	100,0	100,0	100,0	100,0
Permanente	40,5	41,4	24,6	28,7	34,8	30,1	35,5	32,4	22,8
No permanente (2)	59,5	58,6	75,4	71,3	65,2	69,9	64,5	67,6	77,2

(1) La información corresponde a la localidad de Neuquén.

(2) Incluye ocupaciones temporarias por tarea u obra, changas y de duración desconocida.

Nota: A partir de mayo de 1995 se comienza a captar estabilidad del trabajo.

Fuente: INDEC. Dirección General de Estadísticas y Censos de la Provincia del Neuquén.
 Encuesta Permanente de Hogares.

Cuadro 35
Desocupados por onda según principal causa de pérdida de trabajo
Años 1994 / 2003

Causa de pérdida de trabajo	Onda									
	May '94 (1)	May '95 (1)	Abr '96	May '97	May '98	May '99	May'00	May'01	May'02	May'03
	%									
Total	100,0	100,0	100,0	100,0	100,0	100,0	100,0	100,0	100,0	100,0
Retiro voluntario	0,8	0,9	0,9	1,8	0,9	-	-	2,0	-	1,1
Poco pago	6,4	6,5	8,1	4,4	5,2	6,5	4,9	2,6	1,5	4,9
Despido	24,0	19,4	26,1	18,4	22,6	27,5	29,4	32,8	31,2	18,8
Falta de trabajo	28,0	23,1	23,5	14,0	17,4	10,9	21,5	18,7	19,3	11,9
Fin de trabajo temporario	19,2	35,3	25,2	46,5	34,8	38,4	35,6	28,1	37,5	51,0
Jubilación	0,8	-	-	0,9	-	-	-	0,6	-	-
Otras causas laborales	4,0	8,3	1,8	7,9	10,4	5,1	3,7	3,3	5,7	3,6
Motivos personales	16,8	6,5	14,4	6,1	8,7	11,6	4,9	11,9	4,8	8,7

(1) La información corresponde a la localidad de Neuquén.

Nota: A partir de 1994 se comienza a captar causa de pérdida de trabajo.

Fuente: INDEC. Dirección General de Estadísticas y Censos de la Provincia del Neuquén.

Encuesta Permanente de Hogares.

**POBLACION
POR CONDICION
DE MIGRACION**

Cuadro 36
Población total por onda según condición y antigüedad de la migración
Años 1991 / 2003

Condición y antigüedad de la migración	Onda						
	Junio'91 (1)	May '92 (1)	May '93 (1)	May '94 (1)	May '95 (1)	Abr '96	May '97
	%						
Total	100,0	100,0	100,0	100,0	100,0	100,0	100,0
Migrantes	60,9	59,4	58,2	58,3	58,0	57,3	56,8
Migrantes llegados en los últimos cinco años	18,8	14,3	12,7	12,4	13,1	12,6	11,2
Migrantes llegados hace más de cinco años	42,1	45,1	45,5	45,8	44,8	44,6	45,5
Poblac.Migra. Ns/Nr año	-	-	-	0,1	0,1	0,1	0,1
No Migrantes	39,1	40,6	41,8	41,7	42,0	42,7	43,2
Ns/Nr Condición Migración	-	-	-	-	-	-	-

Condición y antigüedad de la migración	Onda					
	May '98	May '99	May'00	May'01	May'02	May'03
	%					
Total	100,0	100,0	100,0	100,0	100,0	100,0
Migrantes	55,9	55,9	55,0	53,1	51,6	50,8
Migrantes llegados en los últimos cinco años	11,9	11,2	11,2	9,9	9,0	9,4
Migrantes llegados hace más de cinco años	44,0	44,5	43,2	43,2	42,5	41,2
Poblac.Migra. Ns/Nr año	-	0,2	0,6	-	0,1	0,2
No Migrantes	43,9	44,0	44,8	46,9	48,2	49,1
Ns/Nr Condición Migración	0,2	0,1	0,2	-	0,2	0,1

(1) La información corresponde a la localidad de Neuquén.

Fuente: INDEC. Dirección General de Estadísticas y Censos de la Provincia del Neuquén.

Encuesta Permanente de Hogares.

Cuadro 37**Población económicamente activa de 14 años y más por onda según condición y antigüedad de la migración
Años 1991 / 2003**

Condición y antigüedad de la migración	Onda						
	Junio'91 (1)	May '92 (1)	May '93 (1)	May '94 (1)	May '95 (1)	Abr '96	May '97
	%						
Total	100,0	100,0	100,0	100,0	100,0	100,0	100,0
Migrantes	81,6	81,7	79,1	82,6	80,8	79,8	78,8
Migrantes llegados en los últimos cinco años	19,3	16,0	16,9	15,6	15,4	15,1	13,5
Migrantes llegados hace más de cinco años	62,3	65,7	62,2	66,7	65,3	64,6	65,1
Pobl.Migr.Ns/Nr año				0,3	0,1	0,1	0,2
No Migrantes	18,2	18,2	20,9	17,4	19,2	20,2	21,2
Ns/Nr Condición Migración	0,2	0,1	-	-	-	-	-

Condición y antigüedad de la migración	Onda					
	May '98	May '99	May'00	May'01	May'02	May'03
	%					
Total	100,0	100,0	100,0	100,0	100,0	100,0
Migrantes	77,0	77,7	74,4	75,3	72,4	71,3
Migrantes llegados en los últimos cinco años	12,9	12,4	11,4	12,0	9,7	11,1
Migrantes llegados hace más de cinco años	64,1	64,9	62,2	63,3	62,5	59,8
Pobl.Migr.Ns/Nr año	-	0,4	0,8	-	0,2	0,4
No Migrantes	23,0	22,2	25,6	24,7	27,6	28,7
Ns/Nr Condición Migración	-	0,1	-	-	-	-

(1) La información corresponde a la localidad de Neuquén.

Fuente: INDEC. Dirección General de Estadísticas y Censos de la Provincia del Neuquén.

Encuesta Permanente de Hogares.

Cuadro 38
Tasa específica de actividad de la población de 14 años y más por onda según condición y antigüedad de la migración
Años 1991 / 2003

Condición y antigüedad de la migración	Onda						
	Junio'91 (1)	May '92 (1)	May '93 (1)	May '94 (1)	May '95 (1)	Abr '96	May '97
	%						
Migrantes llegados en los últimos cinco años	63,8	59,5	65,8	65,3	62,2	66,1	63,0
Migrantes llegados hace más de cinco años	61,7	62,9	62,3	62,7	63,0	62,6	61,3
No Migrantes	50,6	47,1	51,0	46,7	46,8	48,8	48,9

Condición y antigüedad de la migración	Onda					
	May '98	May '99	May'00	May'01	May'02	May'03
	%					
Migrantes llegados en los últimos cinco años	59,8	59,7	58,4	65,7	54,6	59,5
Migrantes llegados hace más de cinco años	62,9	63,9	63,2	66,1	66,5	64,0
No Migrantes	53,2	51,4	55,1	49,0	49,4	52,0

(1) La información corresponde a la Localidad de Neuquén.

Fuente: INDEC. Dirección General de Estadísticas y Censos de la Provincia del Neuquén.
 Encuesta Permanente de Hogares.

Cuadro 39
Tasa específica de desocupación por onda según condición y
antigüedad de la migración
Años 1991 / 2003

Condición y antigüedad de la migración	Onda						
	Junio'91 (1)	May '92 (1)	May '93 (1)	May '94 (1)	May '95 (1)	Abr '96	May '97
	%						
Migrantes llegados en los últimos cinco años	10,6	6,2	16,4	12,5	17,4	15,2	13,3
Migrantes llegados hace más de cinco años	6,4	6,2	9,0	8,7	14,1	11,3	11,8
No Migrantes	9,2	7,0	18,4	16,8	24,5	16,8	14,6

Condición y antigüedad de la migración	Onda					
	May '98	May '99	May'00	May'01	May'02	May'03
	%					
Migrantes llegados en los últimos cinco años	14,0	14,2	17,1	16,8	21,4	18,4
Migrantes llegados hace más de cinco años	10,6	11,1	15,0	12,0	18,0	10,0
No Migrantes	20,7	21,3	24,2	22,5	27,2	17,9

(1) La información corresponde a la localidad de Neuquén.

Fuente: INDEC. Dirección General de Estadísticas y Censos de la Provincia del Neuquén.
 Encuesta Permanente de Hogares.

Cuadro 40
Tasa específica de subocupación por onda según condición y
antigüedad de la migración
Años 1991 / 2003

Condición y antigüedad de la migración	Onda						
	Junio'91 (1)	May '92 (1)	May '93 (1)	May '94 (1)	May '95 (1)	Abr '96	May '97
	%						
Migrantes	5,8	6,7	8,6	8,0	9,6	12,8	9,9
Migrantes llegados en los últimos cinco años	6,1	4,8	8,1	6,7	8,3	15,8	11,4
Migrantes llegados hace más de cinco años	5,7	7,2	8,7	8,3	9,9	12,1	9,7
No Migrantes	6,9	8,3	5,8	8,5	7,9	10,6	10,6

Condición y antigüedad de la migración	Onda					
	May '98	May '99	May'00	May'01	May'02	May'03
	%					
Migrantes	11,8	14,4	16,0	14,6	15,7	12,7
Migrantes llegados en los últimos cinco años	11,7	12,9	14,3	9,1	12,3	10,8
Migrantes llegados hace más de cinco años	11,9	14,7	16,4	15,6	16,3	13,2
No Migrantes	15,2	14,3	9,0	13,2	12,2	13,6

(1) La información corresponde a la localidad de Neuquén.

Fuente: INDEC. Dirección General de Estadísticas y Censos de la Provincia del Neuquén.

Encuesta Permanente de Hogares.

Cuadro 41
Población total de 14 años y más por condición de actividad según condición de migración
y lugar de residencia anterior
Mayo de 2003

Condición de migración y lugar de residencia anterior	Total	Población total según condición de actividad			
		Población económicamente activa			Población no econó- micamente activa
		Total	Ocupados	Desocupados	
%					
Total	100,0	100,0	100,0	100,0	100,0
Migrantes	66,9	71,3	72,8	60,9	60,9
Otro lugar de la provincia	17,0	17,1	16,5	21,2	16,9
Otra provincia	43,4	47,4	49,9	30,7	37,8
Otro país	6,5	6,7	6,4	9,0	6,1
No Migrantes	32,9	28,7	27,2	39,1	39,1
Ns/Nr Cond. Migrac.	0,2	-	-	-	-

Fuente: INDEC. Dirección General de Estadísticas y Censos de la Provincia del Neuquén.
 Encuesta Permanente de Hogares.

Cuadro 42
Población ocupada de 14 años y más por rama de actividad según
condición y antigüedad de la migración
Mayo de 2003

Condición y antigüedad de la migración	Total	Rama de actividad					
		Industria	Construc.	Comercio	Servicios		Otras Ramas
					Otros servicios	Servicio doméstico	
%							
Total	100,0	5,6	6,9	15,8	43,2	5,8	22,7
Migrantes	100,0	5,3	8,1	15,2	41,8	5,9	23,7
Migrantes llegados en los últimos cinco años	100,0	8,7	10,8	18,4	29,7	5,8	26,6
Migrantes llegados hace más de cinco años	100,0	4,8	7,4	14,6	43,8	6,0	23,4
No Migrantes	100,0	6,2	3,9	17,3	46,8	5,6	20,2

Fuente: INDEC. Dirección General de Estadísticas y Censos de la Provincia del Neuquén.
 Encuesta Permanente de Hogares.

Cuadro 43
Población ocupada de 14 años y más clasificada por calificación de la tarea según
condición y antigüedad de la migración
Mayo de 2003

Condición y antigüedad de la migración	Calificación de la tarea				
	Total	Profesional	Técnica	Operativa	No calificada
	%				
Total	100,0	7,6	19,5	44,0	28,9
Migrantes	100,0	9,6	19,6	44,9	25,9
Migrantes llegados en los últimos cinco años	100,0	8,0	28,0	31,5	32,5
Migrantes llegados hace más de cinco años	100,0	9,9	18,4	47,0	24,7
No Migrantes	100,0	2,4	19,3	41,3	37,0

Fuente: INDEC. Dirección General de Estadísticas y Censos de la Provincia del Neuquén.
 Encuesta Permanente de Hogares.

Cuadro 44
Beneficiarios de la ley 2128 y otros programas de empleo por onda según
condición de migración
Años 1996 / 2003

Condición de migración	Onda							
	Abr '96	May '97	May '98	May '99	May'00	May'01	May'02	May'03

%

Total	100,0	100,0	100,0	100,0	100,0	100,0	100,0	100,0
Migrantes	76,0	66,4	65,4	77,8	82,1	76,5	78,0	59,2
No Migrantes	24,0	33,6	34,6	22,2	17,9	23,5	22,0	40,8

Nota: A partir de octubre de 1995, en este aglomerado, se captan los planes de empleo.

Fuente: INDEC. Dirección General de Estadísticas y Censos de la Provincia del Neuquén.

Encuesta Permanente de Hogares.

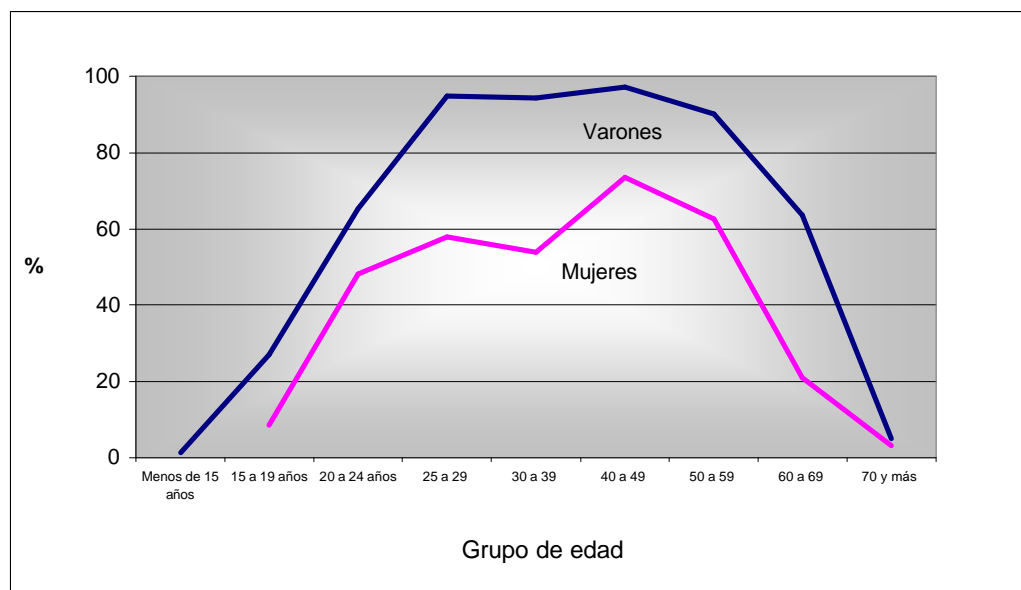
OTROS INDICADORES

Cuadro 45
Tasa específica de actividad por sexo según grupo de edad
Mayo de 2003

Grupo de edad	Total	Sexo	
		Varones	Mujeres
		%	
Menos de 15 años	0,7	1,3	-
15 a 19 años	17,6	27,0	8,6
20 a 24 años	55,6	65,3	48,1
25 a 29 años	77,6	94,9	57,9
30 a 39 años	72,6	94,4	54,0
40 a 49 años	84,3	97,2	73,6
50 a 59 años	76,1	90,1	62,7
60 a 69 años	41,0	63,7	21,0
70 y más	3,9	5,1	3,2

Fuente: INDEC. Dirección General de Estadísticas y Censos de la Provincia del Neuquén.
 Encuesta Permanente de Hogares.

Gráfico 26
Tasa específica de actividad por sexo según grupo de edad
Mayo de 2003



Fuente: INDEC. Dirección General de Estadísticas y Censos de la Provincia del Neuquén.
 Encuesta Permanente de Hogares.

Cuadro 46
Población total por condición de actividad según posición en el hogar
Mayo de 2003

Posición en el hogar	Total	Población total según condición de actividad			
		Población económicamente activa			Población no económicamente activa
		Total	Ocupados	Desocupados	
%					
Total	100,0	100,0	100,0	100,0	100,0
Jefes	28,8	55,0	59,0	28,0	9,5
Cónyuges	18,1	21,4	22,0	17,4	15,7
Hijos/as	44,3	17,2	13,7	40,1	64,5
Otros componentes	8,8	6,4	5,3	14,5	10,4

Fuente: INDEC. Dirección General de Estadísticas y Censos de la Provincia del Neuquén.
 Encuesta Permanente de Hogares.

Cuadro 47
Tasa específica de actividad, empleo y desocupación
según posición en el hogar
Mayo de 2003

Posición en el hogar	Tasa específica		
	Actividad	Empleo	Desocupación
	%		
Total	42,4	36,9	13,1
Jefes	81,0	75,6	6,7
Cónyuges	50,1	44,8	10,6
Hijos/as	16,4	11,4	30,6
Otros componentes	31,4	22,2	29,2

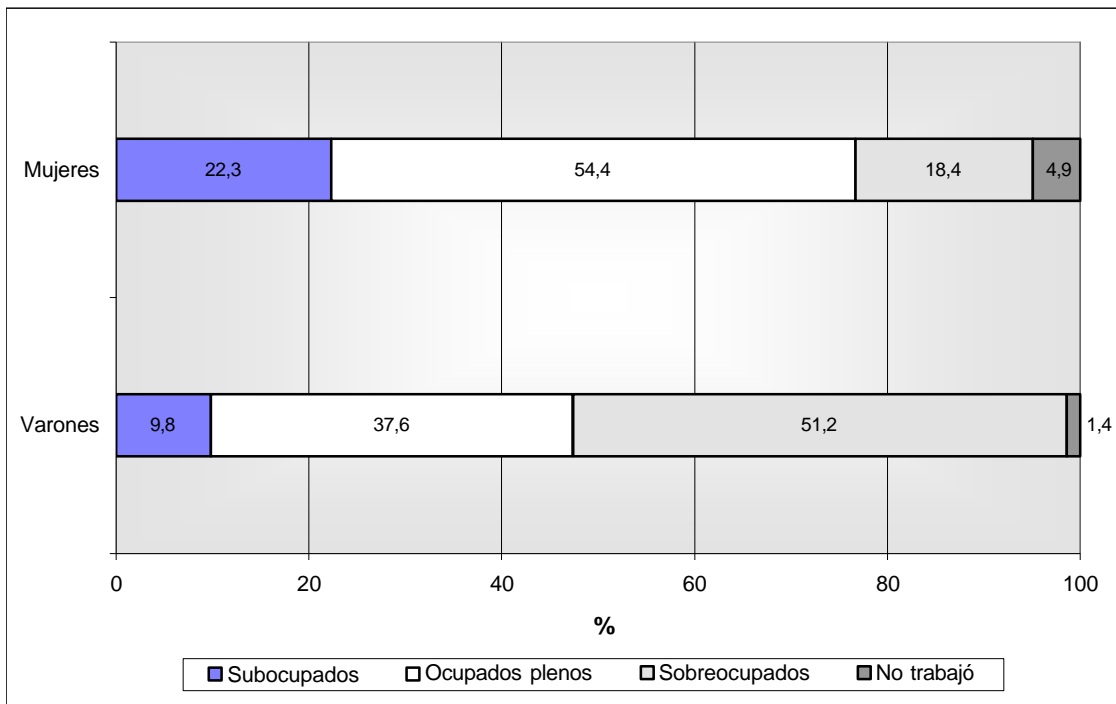
Fuente: INDEC. Dirección General de Estadísticas y Censos de la Provincia del Neuquén.
 Encuesta Permanente de Hogares.

Cuadro 48
Ocupados por sexo según posición en el hogar e intensidad de la ocupación
Mayo de 2003

Posición en el hogar e intensidad de la ocupación	Total	Sexo	
		Varones	Mujeres
		%	
Jefes	100,0	100,0	100,0
Subocupados	13,0	9,8	22,3
Ocupados plenos	41,9	37,6	54,4
Sobreocupados	42,8	51,2	18,4
No trabajó circunstancialmente	2,3	1,4	4,9
No Jefes	100,0	100,0	100,0
Subocupados	17,9	19,2	17,3
Ocupados plenos	53,0	40,8	59,1
Sobreocupados	27,2	37,8	21,9
No trabajó circunstancialmente	1,9	2,2	1,7

Fuente: INDEC. Dirección General de Estadísticas y Censos de la Provincia del Neuquén.
 Encuesta Permanente de Hogares.

Gráfico 27
Ocupados jefes del hogar por sexo según intensidad de la ocupación
Mayo de 2003



Fuente: INDEC. Dirección General de Estadísticas y Censos de la Provincia del Neuquén.
 Encuesta Permanente de Hogares.

Cuadro 49
Tasa específica de actividad por onda según posición en el hogar
Años 1995 / 2003

Posición en el hogar	Onda								
	May '95 (1)	Abr '96	May '97	May '98	May '99	May'00	May'01	May'02	May'03
	%								
Total	40,1	40,6	40,5	40,9	41,4	41,3	43,0	42,5	42,4
Jefes	82,6	82,4	83,4	82,0	81,2	80,2	81,5	79,3	81,0
Cónyuges	45,1	45,2	41,1	43,1	49,3	53,7	57,0	56,8	50,1
Hijos/as	15,6	15,5	17,0	17,1	16,2	16,5	17,2	16,8	16,4
Otros componentes	22,5	23,2	23,6	27,6	26,9	23,9	22,4	28,7	31,4

(1) La información corresponde a la localidad de Neuquén.

Fuente: INDEC. Dirección General de Estadísticas y Censos de la Provincia del Neuquén.
 Encuesta Permanente de Hogares.

Cuadro 50**Tasa específica de desocupación por onda según posición en el hogar****Años 1995 / 2003**

Posición en el hogar	Onda								
	May '95 (1)	Abr '96	May '97	May '98	May '99	May'00	May'01	May'02	May'03
	%								
Total	16,7	13,0	12,7	13,3	13,7	17,7	15,2	20,9	13,1
Jefes	12,4	10,8	7,2	7,3	9,7	12,6	12,3	16,1	6,7
Cónyuges	13,2	11,3	8,0	13,0	13,1	11,2	13,0	14,0	10,6
Hijos/as	31,3	18,9	30,7	27,4	23,9	35,1	22,1	38,2	30,6
Otros componentes	25,9	24,7	22,0	25,2	21,0	38,1	41,3	38,0	29,2

(1) La información corresponde a la localidad de Neuquén.

Fuente: INDEC. Dirección General de Estadísticas y Censos de la Provincia del Neuquén.

Encuesta Permanente de Hogares.

Cuadro 51
Población de 14 años y más por nivel de instrucción
según sexo y condición de actividad
Mayo de 2003

Sexo y condición de actividad	Total	Nivel de instrucción				
		Sin instrucción y Prim. incompleto	Prim. completo y Secun. incompleto	Secun. completo y Terc. o Univ. incomp.	Terc. o Univ. completo	Ns/Nc
%						
Varones	100,0	8,8	50,9	32,1	8,2	-
Ocupados	100,0	6,8	45,8	36,0	11,4	-
Desocupados	100,0	15,6	48,3	32,9	3,2	-
No económic. activos	100,0	10,9	63,7	22,6	2,8	-
Mujeres	100,0	10,0	43,6	34,0	12,1	0,3
Ocupados	100,0	5,6	32,3	37,0	25,1	-
Desocupados	100,0	-	36,6	51,6	11,8	-
No económic. activos	100,0	14,4	53,8	30,0	1,8	-

Fuente: INDEC. Dirección General de Estadísticas y Censos de la Provincia del Neuquén.
 Encuesta Permanente de Hogares.

Cuadro 52
Ocupados por rama de actividad según grupo de edad
Mayo de 2003

Grupo de edad	Total	Rama de actividad						
		Actividades Primarias	Industria	Construcción	Comercio	Servicios		Otras (1)
						Otros Servicios	Servicio Doméstico	
%								
Menos de 20 años	100,0	-	19,8	13,3	33,5	33,3	-	-
20 a 29 años	100,0	3,7	8,1	7,3	26,7	45,9	7,7	0,6
30 a 49 años	100,0	5,0	3,8	6,9	13,8	64,8	4,1	1,7
50 a 65 años	100,0	3,9	5,7	6,7	13,2	59,8	9,8	1,0
66 años y más	100,0	-	-	-	33,5	66,5	-	-

(1)"Otras" incluye Electricidad, gas y agua y Organizaciones y órganos extraterritoriales.

Fuente: INDEC. Dirección General de Estadísticas y Censos de la Provincia del Neuquén.
 Encuesta Permanente de Hogares.

Cuadro 53
Ocupados por categoría ocupacional según grupo de edad
Mayo de 2003

Grupo de edad	Total	Categoría ocupacional			
		Patrón	Cuenta propia	Asalariados	Trabajador sin salario
%					
Menos de 20 años	100,0	-	26,6	67,1	6,3
20 a 29 años	100,0	1,3	10,9	86,5	1,3
30 a 49 años	100,0	2,3	17,1	79,0	1,6
50 a 65 años	100,0	4,2	15,2	79,7	0,9
66 años y más	100,0	17,6	33,5	48,9	-

Fuente: INDEC. Dirección General de Estadísticas y Censos de la Provincia del Neuquén.
 Encuesta Permanente de Hogares.

Cuadro 54
Participación de los ocupados con educación secundaria completa y superior en el empleo
total según rama de actividad
Años 1995 / 2003

Rama de actividad	Onda								
	May '95 (1)	Abr '96	May '97	May '98	May '99	May'00	May'01	May'02	May'03
	%								
Actividades Primarias	50,3	52,5	49,8	40,6	53,6	32,0	51,6	59,8	65,4
Industria	33,0	36,9	36,7	28,0	43,3	42,6	34,1	42,3	66,6
Construcción	16,2	18,4	21,3	17,3	14,1	15,7	19,9	17,8	22,6
Comercio	35,4	34,5	28,8	35,1	34,8	34,1	41,1	48,7	49,3
Otros Servicios	57,4	54,7	54,9	56,5	54,6	56,4	61,9	60,2	59,7
Servicio Doméstico	12,1	14,7	7,3	13,3	11,7	7,7	19,7	23,3	18,2
Otras Ramas (2)	45,2	44,6	39,1	30,8	71,7	61,9	46,0	50,3	51,3

(1) La información corresponde a la localidad de Neuquén.

(2) "Otras" incluye Electricidad, gas y agua y Organizaciones y órganos extraterritoriales.

Fuente: INDEC. Dirección General de Estadísticas y Censos de la Provincia del Neuquén.

Encuesta Permanente de Hogares.

Cuadro 55
Distribución de la población ocupada por onda y sector según calificación de la tarea
Años 1996 / 2003

Calificación de la tarea	Abr '96		May '97		May '98		May '99	
	S.Público	S.Privado	S.Público	S.Privado	S.Público	S.Privado	S.Público	S.Privado
	%							
Total	100,0	100,0	100,0	100,0	100,0	100,0	100,0	100,0
Profesional	10,4	6,1	9,5	6,8	10,3	6,3	12,2	6,7
Técnico	28,5	16,1	30,4	14,7	30,7	11,6	32,1	13,7
Operativa	44,0	42,9	42,3	40,6	42,4	44,9	40,8	41,8
No calificada	17,1	34,9	17,8	37,9	16,6	37,2	14,9	37,8

Calificación de la tarea	May'00		May'01		May'02		May'03	
	S.Público	S.Privado	S.Público	S.Privado	S.Público	S.Privado	S.Público	S.Privado
	%							
Total	100,0	100,0	100,0	100,0	100,0	100,0	100,0	100,0
Profesional	12,2	5,2	10,0	6,2	12,0	6,5	10,7	5,7
Técnico	29,9	15,6	31,1	14,3	32,4	14,6	27,8	14,5
Operativa	40,3	43,3	41,3	41,5	36,5	40,1	42,2	44,7
No calificada	17,6	35,9	17,6	38,0	19,1	38,8	19,3	35,1

Fuente: INDEC. Dirección General de Estadísticas y Censos de la Provincia del Neuquén.
 Encuesta Permanente de Hogares.

Cuadro 56
Promedio del ingreso de la ocupación principal por sector según calificación de la tarea
En valores corrientes
Años 1996 / 2003

Calificación de la tarea	Abr '96		May '97		May '98		May '99	
	S.Público	S.Privado	S.Público	S.Privado	S.Público	S.Privado	S.Público	S.Privado
pesos								
Total	654,5	645,9	671,9	641,1	695,3	631,2	684,8	588,1
Profesional	1.249,3	1.671,8	1.331,3	1.673,9	1.254,7	2.330,2	1.190,0	1.926,1
Técnico	660,4	1.016,8	692,6	987,8	695,6	744,0	764,6	772,7
Operativa	606,5	551,9	587,0	510,4	595,4	518,8	586,6	478,0
No calificada	314,5	324,5	323,6	295,0	403,7	323,9	358,4	304,0

Calificación de la tarea	May'00		May'01		May'02		May'03	
	S.Público	S.Privado	S.Público	S.Privado	S.Público	S.Privado	S.Público	S.Privado
pesos								
Total	810,3	557,1	672,6	495,0	694,5	520,9	714,3	625,0
Profesional	2.204,1	1.519,5	1.603,3	1.172,6	1.499,5	1.491,7	1.675,3	2.164,7
Técnico	782,4	859,8	700,1	879,6	728,5	811,2	742,7	976,6
Operativa	577,9	484,1	592,7	480,1	584,4	496,5	701,7	586,3
No calificada	370,6	267,1	299,0	262,6	395,2	315,2	315,5	327,6

Fuente: INDEC. Dirección General de Estadísticas y Censos de la Provincia del Neuquén.
 Encuesta Permanente de Hogares.

Cuadro 57
Intervalo de cada grupo en la escala de ingreso según año
Onda Mayo
En valores corrientes
Años 1996 / 2003

Año	Grupo		
	I	II	III
	pesos		
1996	hasta 590,81	590,82 a 1.039,49	más de 1.039,49
1997	hasta 584,78	584,79 a 1.028,88	más de 1.028,88
1998	hasta 548,70	548,71 a 965,40	más de 965,40
1999	hasta 516,92	516,93 a 909,48	más de 909,48
2000	hasta 496,00	496,01 a 872,68	más de 872,68
2001	hasta 486,90	486,91 a 856,45 (1)	más de 856,45 (1)
2002	hasta 582,25	582,26 a 1.024,17	más de 1.024,17
2003	hasta 803,08	803,09 a 1.412,62	más de 1412,62

(1) Las cifras del límite superior del Grupo II y la del Grupo III han sido rectificadas. Por tal motivo, difieren de publicaciones anteriores

Nota: El ingreso registrado corresponde al mes anterior de la onda. El grupo de ingreso de los hogares es la distribución de los hogares en los distintos grupos en la escala de ingreso de acuerdo al monto de su ingreso total familiar. Se categorizan en tres grupos:

Grupo I: Ingreso igual o inferior al valor de una canasta de alimentos de gasto mínimo, más gastos básicos en salud, transporte, vivienda y educación.

Grupo II: Ingreso superior al grupo I y que permite cubrir el 100% de los gastos correspondientes a la canasta del Índice de Precios al Consumidor.

Grupo III: Ingreso superior al grupo anterior.

Fuente: INDEC. Dirección General de Estadísticas y Censos de la Provincia del Neuquén.
 Encuesta Permanente de Hogares.

Cuadro 58
Promedio del ingreso total de los hogares por grupo en la
escala de ingreso según año - Onda Mayo
A valores constantes de abril de 2003
Años 1996 / 2003

Año	Total	Grupo		
		I	II	III
		pesos		
1996	1.444,57	471,36	1.132,03	2.726,42
1997	1.436,60	491,44	1.141,85	2.974,80
1998	1.609,32	500,61	1.124,12	3.171,87
1999	1.551,96	506,03	1.114,30	2.914,56
2000	1.520,47	439,43	1.023,80	2.849,15
2001	1.660,72	500,54	1.112,40	2.968,18
2002	1.333,96	444,32	952,92	2.691,03
2003	989,05	431,37	1.090,68	2.392,16

Nota: El ingreso registrado corresponde al mes anterior de la onda. El grupo de ingreso de los hogares es la distribución de los hogares en los distintos grupos en la escala de ingreso de acuerdo al monto de su ingreso total familiar. Se categorizan en tres grupos:

Grupo I: Ingreso igual o inferior al valor de una canasta de alimentos de gasto mínimo, más gastos básicos en salud, transporte, vivienda y educación.

Grupo II: Ingreso superior al grupo I y que permite cubrir el 100% de los gastos correspondientes a la canasta del Índice de Precios al Consumidor.

Grupo III: Ingreso superior al grupo anterior.

Fuente: INDEC. Dirección General de Estadísticas y Censos de la Provincia del Neuquén.
 Encuesta Permanente de Hogares.

Cuadro 59
Hogares por grupo en la escala de ingreso según año
Onda Mayo
Años 1996 / 2003

Año	Total	Grupo		
		I	II	III
		%		
1996	100,0	36,2	27,9	35,9
1997	100,0	37,9	31,6	30,5
1998	100,0	37,6	26,6	35,8
1999	100,0	35,5	27,0	37,5
2000	100,0	31,8	29,9	38,3
2001 (1)	100,0	31,3	28,4	40,3
2002	100,0	46,6	27,2	26,2
2003	100,0	57,3	20,7	22,0

(1) Las cifras han sido rectificadas. Por tal motivo, difieren de publicaciones anteriores.

Nota: El ingreso registrado corresponde al mes anterior de la onda. El grupo de ingreso de

los hogares es la distribución de los hogares en los distintos grupos en la escala de ingreso de acuerdo al monto de su ingreso total familiar. Se categorizan en tres grupos:

Grupo I: Ingreso igual o inferior al valor de una canasta de alimentos de gasto mínimo, más gastos básicos en salud, transporte, vivienda y educación.

Grupo II: Ingreso superior al grupo I y que permite cubrir el 100% de los gastos correspondientes a la canasta del Índice de Precios al Consumidor.

Grupo III: Ingreso superior al grupo anterior.

Fuente: INDEC. Dirección General de Estadísticas y Censos de la Provincia del Neuquén.

Encuesta Permanente de Hogares.

Cuadro 60
Población total por grupo en la escala de ingreso de los hogares según año
Onda Mayo
Años 1996 / 2003

Año	Total	Grupo		
		I	II	III
%				
1996	100,0	33,0	29,4	37,6
1997	100,0	33,6	34,0	32,4
1998	100,0	32,8	27,1	40,1
1999	100,0	31,7	27,8	40,5
2000	100,0	27,6	29,9	42,5
2001 (1)	100,0	27,5	28,4	44,1
2002	100,0	44,9	26,3	28,8
2003	100,0	55,6	22,7	21,7

(1) Las cifras del límite superior del Grupo II y la del Grupo III han sido rectificadas. Por tal motivo, difieren de publicaciones anteriores

Nota: El ingreso registrado corresponde al mes anterior de la onda. El grupo de ingreso de los hogares es la distribución de los hogares en los distintos grupos en la escala de ingreso de acuerdo al monto de su ingreso total familiar. Se categorizan en tres grupos:

Grupo I: Ingreso igual o inferior al valor de una canasta de alimentos de gasto mínimo, más gastos básicos en salud, transporte, vivienda y educación.

Grupo II: Ingreso superior al grupo I y que permite cubrir el 100% de los gastos correspondientes a la canasta del Índice de Precios al Consumidor.

Grupo III: Ingreso superior al grupo anterior.

Fuente: INDEC. Dirección General de Estadísticas y Censos de la Provincia del Neuquén.
 Encuesta Permanente de Hogares.

Cuadro 61
Hogares por onda según condición de Necesidades Básicas Insatisfechas
Años 1996 / 2003

Condición NBI	Onda							
	Abr '96	May '97	May '98	May '99	May'00	May'01	May'02	May'03
	%							
Total	100,0	100,0	100,0	100,0	100,0	100,0	100,0	100,0
Con NBI	13,4	14,2	11,7	13,5	11,9	13,6	15,2	12,8
Sin NBI	86,6	85,8	88,3	86,5	88,1	86,4	84,8	87,2

(1) La información corresponde a la localidad de Neuquén.

Fuente: INDEC. Dirección General de Estadísticas y Censos de la Provincia del Neuquén.
 Encuesta Permanente de Hogares.

Cuadro 61.1
Población por onda según condición de Necesidades Básicas Insatisfechas
Años 1996 / 2003

Condición NBI	Onda							
	Abr'96	May '97	May '98	May '99	May '00	May'01	May'02	May'03
	%							
Total	100,0	100,0	100,0	100,0	100,0	100,0	100,0	100,0
Con NBI	20,4	22,0	18,4	19,7	18,5	17,5	20,1	17,9
Sin NBI	79,6	78,0	81,6	80,3	81,5	82,5	79,9	82,1

(1) La información corresponde a la localidad de Neuquén.

Fuente: INDEC. Dirección General de Estadísticas y Censos de la Provincia del Neuquén.
 Encuesta Permanente de Hogares.

Cuadro 62**Panel I.a. Población por condición de actividad en mayo de 1999 según condición de actividad en octubre de 1998**

Condición de actividad en octubre de 1998	Condición de actividad en mayo de 1999			
	Total	Ocupado	Desocupado	Inactivo
	%			
Total	100,0	55,8	8,1	36,1
Ocupado	100,0	85,3	7,3	7,4
Desocupado	100,0	50,9	26,7	22,4
Inactivo	100,0	9,0	5,3	85,7

Nota: Información correspondiente al grupo de personas que conforman el panel de observación; es decir que permanecen en la muestra en las dos ondas consecutivas y cuyos datos pudieron aparearse.

Fuente: INDEC. Dirección General de Estadísticas y Censos de la Provincia del Neuquén.
Encuesta Permanente de Hogares.

Cuadro 62.1**Panel I.b. Población por condición de actividad en mayo de 1999 según condición de actividad en octubre de 1998**

Condición de actividad en octubre de 1998	Condición de actividad en mayo de 1999			
	Total	Ocupado	Desocupado	Inactivo
	%			
Total	100,0	100,0	100,0	100,0
Ocupado	57,3	87,5	51,8	11,8
Desocupado	7,5	6,8	24,9	4,7
Inactivo	35,2	5,7	23,3	83,5

Nota: Información correspondiente al grupo de personas que conforman el panel de observación; es decir que permanecen en la muestra en las dos ondas consecutivas y cuyos datos pudieron aparearse.

Fuente: INDEC. Dirección General de Estadísticas y Censos de la Provincia del Neuquén.
Encuesta Permanente de Hogares.

Cuadro 63**Panel II.a. Población por condición de actividad en mayo de 2000 según condición de actividad en octubre de 1999**

Condición de actividad en octubre de 1999	Condición de actividad en mayo de 2000			
	Total	Ocupado	Desocupado	Inactivo
	%			
Total	100,0	54,0	11,4	34,5
Ocupado	100,0	83,7	10,2	6,1
Desocupado	100,0	24,8	39,3	35,9
Inactivo	100,0	11,3	6,8	81,9

Nota: Información correspondiente al grupo de personas que conforman el panel de observación; es decir que permanecen en la muestra en las dos ondas consecutivas y cuyos datos pudieron aparearse.

Fuente: INDEC. Dirección General de Estadísticas y Censos de la Provincia del Neuquén.
Encuesta Permanente de Hogares.

Cuadro 63.1**Panel II.b. Población por condición de actividad en mayo de 2000 según condición de actividad en octubre de 1999**

Condición de actividad en octubre de 1999	Condición de actividad en mayo de 2000			
	Total	Ocupado	Desocupado	Inactivo
	%			
Total	100,0	100,0	100,0	100,0
Ocupado	57,4	89,0	51,3	10,1
Desocupado	8,2	3,8	28,1	8,5
Inactivo	34,4	7,2	20,6	81,4

Nota: Información correspondiente al grupo de personas que conforman el panel de observación; es decir que permanecen en la muestra en las dos ondas consecutivas y cuyos datos pudieron aparearse.

Fuente: INDEC. Dirección General de Estadísticas y Censos de la Provincia del Neuquén.
Encuesta Permanente de Hogares.

Cuadro 64**Panel III.a. Población por condición de actividad en mayo de 2001 según condición de actividad en octubre de 2000**

Condición de actividad en octubre de 2000	Condición de actividad en mayo de 2001			
	Total	Ocupado	Desocupado	Inactivo
	%			
Total	100,0	58,7	9,4	31,9
Ocupado	100,0	87,5	7,5	5,0
Desocupado	100,0	46,5	29,0	24,5
Inactivo	100,0	10,8	7,7	81,5

Nota: Información correspondiente al grupo de personas que conforman el panel de observación; es decir que permanecen en la muestra en las dos ondas consecutivas y cuyos datos pudieron aparearse.

Fuente: INDEC. Dirección General de Estadísticas y Censos de la Provincia del Neuquén.
Encuesta Permanente de Hogares.

Cuadro 64.1**Panel III.b. Población por condición de actividad en mayo de 2001 según condición de actividad en octubre de 2000**

Condición de actividad en octubre de 2000	Condición de actividad en mayo de 2001			
	Total	Ocupado	Desocupado	Inactivo
	%			
Total	100,0	100,0	100,0	100,0
Ocupado	58,5	87,2	46,8	9,1
Desocupado	8,5	6,7	26,2	6,5
Inactivo	33,0	6,1	27,0	84,4

Nota: Información correspondiente al grupo de personas que conforman el panel de observación; es decir que permanecen en la muestra en las dos ondas consecutivas y cuyos datos pudieron aparearse.

Fuente: INDEC. Dirección General de Estadísticas y Censos de la Provincia del Neuquén.
Encuesta Permanente de Hogares.

Cuadro 65**Panel IV.a. Población por condición de actividad en mayo de 2002 según condición de actividad en octubre de 2001**

Condición de actividad en octubre de 2001	Condición de actividad en mayo de 2002			
	Total	Ocupado	Desocupado	Inactivo
	%			
Total	100,0	50,2	14,0	35,8
Ocupado	100,0	82,3	9,2	8,5
Desocupado	100,0	29,1	44,5	26,4
Inactivo	100,0	9,5	12,0	78,5

Nota: Información correspondiente al grupo de personas que conforman el panel de observación; es decir que permanecen en la muestra en las dos ondas consecutivas y cuyos datos pudieron aparearse.

Fuente: INDEC. Dirección General de Estadísticas y Censos de la Provincia del Neuquén.
Encuesta Permanente de Hogares.

Cuadro 65.1**Panel IV.b. Población por condición de actividad en mayo de 2002 según condición de actividad en octubre de 2001**

Condición de actividad en octubre de 2001	Condición de actividad en mayo de 2002			
	Total	Ocupado	Desocupado	Inactivo
	%			
Total	100,0	100,0	100,0	100,0
Ocupado	53,1	87,0	35,0	12,7
Desocupado	10,7	6,2	34,0	7,9
Inactivo	36,2	6,8	31,0	79,4

Nota: Información correspondiente al grupo de personas que conforman el panel de observación; es decir que permanecen en la muestra en las dos ondas consecutivas y cuyos datos pudieron aparearse.

Fuente: INDEC. Dirección General de Estadísticas y Censos de la Provincia del Neuquén.
Encuesta Permanente de Hogares.

Cuadro 66**Panel V.a. Población por condición de actividad en mayo de 2002 según condición de actividad en octubre de 2002**

Condición de actividad en octubre de 2002	Condición de actividad en mayo de 2003			
	Total	Ocupado	Desocupado	Inactivo
	%			
Total	100,0	57,5	7,1	35,4
Ocupado	100,0	87,2	4,0	8,7
Desocupado	100,0	52,0	22,6	25,4
Inactivo	100,0	10,3	6,3	83,3

Nota: Información correspondiente al grupo de personas que conforman el panel de observación, es decir que permanecen en la muestra en las dos ondas consecutivas y cuyos datos pudieron aparearse.

Fuente: INDEC. Dirección General de Estadísticas y Censos de la Provincia del Neuquén.
Encuesta Permanente de Hogares.

Cuadro 66.1**Panel IV.b. Población por condición de actividad en mayo de 2003 según condición de actividad en octubre de 2002**

Condición de actividad en octubre de 2002	Condición de actividad en mayo de 2003			
	Total	Ocupado	Desocupado	Inactivo
	%			
Total	100,0	100,0	100,0	100,0
Ocupado	54,5	82,7	30,8	13,5
Desocupado	12,6	11,4	40,0	9,1
Inactivo	32,9	5,9	29,2	77,4

Nota: Información correspondiente al grupo de personas que conforman el panel de observación, es decir que permanecen en la muestra en las dos ondas consecutivas y cuyos datos pudieron aparearse.

Fuente: INDEC. Dirección General de Estadísticas y Censos de la Provincia del Neuquén.
Encuesta Permanente de Hogares.

Cuadro 67
Tasa de actividad, empleo, desocupación y subocupados demandantes y no demandantes
según aglomerado urbano
Mayo de 2003

Provincia	Aglomerado urbano	Actividad	Empleo	Desocup.	Subocupados demandantes	Subocupados no demandantes
				%		
Buenos Aires	Bahía Blanca-Cerri	40,2	34,4	14,6	8,7	4,0
	Gran La Plata	42,9	37,4	12,9	9,9	7,1
	Mar del Plata-Batán	46,2	36,0	21,9	13,2	5,3
Catamarca	Gran Catamarca	41,6	34,9	16,2	20,2	7,5
Córdoba	Gran Córdoba	40,8	34,1	16,5	10,2	5,6
	Río Cuarto	40,8	36,2	11,2	11,8	4,6
Corrientes	Corrientes	37,2 (1)	32,1 (1)	13,7 (1)	14,5 (1)	3,1 (1)
Chaco	Gran Resistencia	34,0	31,0	8,6	10,9	9,5
Chubut	Comodoro Rivadavia-Rada Tilly	41,2	36,6	11,2	7,6	2,5
Entre Ríos	Concordia	36,7	31,2	14,9	14,5	9,2
	Gran Paraná	39,0	33,7	13,6	7,2	10,3
Formosa	Formosa	32,8	30,2	8,0	6,4	6,5
Jujuy	Jujuy-Palpalá	40,6	32,3	20,5	16,5	4,1
La Pampa	Santa Rosa-Toay	43,9	38,4	12,7	7,9	2,7
La Rioja	La Rioja	40,2	34,6	13,9	11,0	8,1
Mendoza	Gran Mendoza	38,1	34,5	9,3	12,3	7,1
Misiones	Posadas	33,4	30,9	7,6	17,7	5,3
Neuquén	Neuquén-Plottier	42,4	36,9	13,1	9,8	3,3
Salta	Salta	38,6	32,4	16,1	12,7	9,3
San Juan	Gran San Juan	39,1	33,8	13,6	18,3	3,9
San Luis	San Luis-El Chorrillo	38,4	32,4	15,6	12,7	6,0
Santa Cruz	Río Gallegos	38,5	37,5	2,7	3,0	1,6
Santa Fe	Gran Rosario	43,3	35,6	17,9	9,1	6,5
	Gran Santa Fe	. (2)	. (2)	. (2)	. (2)	. (2)
Sgo. Del Estero	Sgo.del Estero-La Banda	36,7	32,0	12,9	7,0	2,9
T.del Fuego	Ushuaia-Río Grande	40,8	35,5	13,1	12,4	6,3
Tucumán	Gran Tucumán-Tafí Viejo	35,0	30,8	12,1	16,1	4,9
Total 27 aglomerados urbanos relevados		39,8	34,0	14,5	11,6	5,9
	(sin GBA)					
	Gran Buenos Aires	45,5	38,1	16,4	14,8	5,0
	Ciudad de Buenos Aires	51,2	45,3	11,4	9,9	3,3
	Partidos del conurbano	43,5	35,5	18,4	16,9	5,7
Total 28 aglomerados urbanos (2)		42,9	36,2	15,6	13,5	5,4
Bs. As. - Santa Fe	San Nicolás-Villa Constitución	39,0	31,8	18,6	10,3	6,5
Chubut	Rawson - Trelew	44,1	36,8	16,6	13,1	4,4
Río Negro - Bs. As.	Viedma-Carmen de Patagones	44,1	37,7	14,5	10,5	6,6
Total 30 aglomerados urbanos (2)(sin GBA)		39,9	34,1	14,6	11,6	5,9
Total 31 aglomerados urbanos (2)		42,8	36,2	15,6	13,4	5,4
Dominio urbano-rural						
Río Negro	Alto Valle del Río Negro	38,9	36,0	7,4	///	///

(1) Dato sujeto a revisión.

(2) Los resultados de Mayo de 2003 no incluyen el aglomerado Gran Santa Fe, cuyo relevamiento se postergó debido a las inundaciones.

(3) El relevamiento se realiza en el mes de marzo.

Fuente: Elaborado por la Dirección General de Estadísticas y Censos en base a la Información de Prensa. Encuesta Permanente de Hogares. Julio de 2003. INDEC.

Cuadro 68
Evolución de la tasa de actividad por onda según aglomerado urbano
Años 1996 / 2003

Provincia	Aglomerado urbano	Abr'96	May'97	May'98	May'99	May'00	May'01	May'02	May'03
%									
Buenos Aires	Bahía Blanca-Cerri	41,4	42,5	43,4	39,9	40,3	42,6	41,2	40,2
	Gran La Plata	41,8	42,1	42,9	42,2	44,7	44,1	44,1	42,9
	Mar del Plata-Batán	40,3	46,1	44,1	42,6	43,9	43,6	45,7	46,2
Catamarca	Gran Catamarca	34,9	39,0	35,4	36,9	37,7	39,8	40,5	41,6
Córdoba	Gran Córdoba	37,8	38,8	39,2	40,1	41,0	40,5	40,1	40,8
	Río Cuarto	42,9	39,1	40,3	39,1	37,0	38,0	38,0	40,8
Corrientes	Corrientes	34,7	35,4	36,0	36,6	35,5	35,9	37,9	37,2 (1)
Chaco	Gran Resistencia	34,1	32,8	34,5	33,5	33,6	33,5	33,9	34,0
Chubut	Comodoro Rivadavia-Rada Tilly	38,1	38,3	40,9	39,3	39,7	40,7	39,6	41,2
Entre Ríos	Concordia	33,6	33,7	35,1	37,8	37,1	36,1	35,8	36,7
	Gran Paraná	36,7	36,7	37,1	40,1	39,6	37,8	38,8	39,0
Formosa	Formosa	33,2	32,2	33,9	32,3	30,5	32,0	31,3	32,8
Jujuy	Jujuy-Palpalá	30,8	33,8	35,1	33,4	34,9	35,0	35,5	40,6
La Pampa	Santa Rosa-Toay	41,0	43,4	43,1	44,1	43,5	42,8	44,9	43,9
La Rioja	La Rioja	35,5	35,7	37,9	37,8	38,9	38,1	35,9	40,2
Mendoza	Gran Mendoza	38,6	37,8	37,7	37,6	38,1	40,7	39,7	38,1
Misiones	Posadas	35,7	36,0	35,7	34,8	34,0	35,0	34,5	33,4
Neuquén	Neuquén-Plottier	40,7	40,5	40,9	41,4	41,3	43,0	42,5	42,4
Salta	Salta	37,2	38,6	38,6	39,8	39,3	38,5	37,1	38,6
San Juan	Gran San Juan	37,7	36,6	37,1	37,0	39,6	40,1	38,9	39,1
San Luis	San Luis-El Chorrillo	38,2	38,3	37,7	36,5	35,2	40,6	35,1	38,4
Santa Cruz	Río Gallegos	38,5	37,8	38,8	38,6	39,3	39,9	38,6	38,5
Santa Fe	Gran Rosario	39,7	39,4	40,3	40,3	39,1	42,8	41,3	43,3
	Gran Santa Fe	37,9	37,7	38,1	37,4	38,1	37,6	37,4	(2)
Sgo. Del Estero	Sgo.del Estero-La Banda	32,8	32,8	33,5	31,7	31,7	35,0	33,9	36,7
T.del Fuego	Ushuaia-Río Grande	41,4	41,5	42,1	42,1	38,5	42,3	41,3	40,8
Tucumán	Gran Tucumán-Tafí Viejo	36,4	38,2	36,9	35,7	39,1	40,2	37,2	35,0
Total 27 aglomerados urbanos (sin GBA)		38,0	38,6	38,8	38,5	39,0	39,9	39,3	39,8
	Gran Buenos Aires	43,5	45,0	45,6	46,6	45,3	45,2	44,0	45,5
	Ciudad de Buenos Aires	48,0	48,9	49,7	50,8	49,5	50,4	49,5	51,2
	Partido del conurbano	41,8	43,6	44,1	45,1	43,8	43,4	42,1	43,5
Total 28 aglomerados urbanos (2)		41,0	42,1	42,4	42,8	42,4	42,8	41,8	42,9
Bs. As. - Santa Fe	San Nicolás -Villa Constitución	39,0
Chubut	Rawson - Trelew	44,1
Río Negro - Bs. As	Viedma-Carmen de Patagones	44,1
Total 30 aglomerados urbanos (2)(sin GBA)		39,9
Total 31 aglomerados urbanos (2)		42,8
Dominio urbano-rural									
Río Negro	Alto Valle del Río Negro (3)	42,7	39,3	41,7	44,0	41,6	41,7	41,2	38,9

(1) Dato sujeto a revisión.

(2) Los resultados de Mayo de 2003 no incluyen el aglomerado Gran Santa Fe, cuyo relevamiento se postergó debido a las inundaciones.

(3) El relevamiento se realiza en el mes de marzo.

Fuente: Elaborado por la Dirección General de Estadísticas y Censos en base a la Información de Prensa. Encuesta Permanente de Hogares. Julio de 2003. INDEC.

Cuadro 69
Evolución de la tasa de empleo por onda según aglomerado urbano
Años 1996 / 2003

Provincia	Aglomerado urbano	Abr'96	May'97	May'98	May'99	May'00	May'01	May'02	May'03
		%							
Buenos Aires	Bahía Blanca-Cerri	32,9	34,3	37,3	36,4	33,7	35,5	32,0	34,4
	Gran La Plata	33,8	34,8	37,7	37,0	38,1	36,7	34,4	37,4
	Mar del Plata-Batán	32,2	37,2	37,3	34,8	37,5	35,3	34,4	36,0
Catamarca	Gran Catamarca	29,1	33,2	31,4	33,0	30,3	30,9	30,2	34,9
Córdoba	Gran Córdoba	31,3	31,5	34,4	34,4	35,5	35,4	30,0	34,1
	Río Cuarto	35,0	33,5	35,4	34,6	32,2	33,8	33,3	36,2
Corrientes	Corrientes	30,2	30,1	31,3	31,4	30,8	30,0	29,1	32,1 (1)
Chaco	Gran Resistencia	30,0	28,5	30,9	30,3	30,1	29,2	28,9	31,0
Chubut	Comodoro Rivadavia-Rada Tilly	33,0	33,7	36,6	34,4	34,9	35,1	32,5	36,6
Entre Ríos	Concordia	26,7	29,1	30,3	32,6	28,8	29,4	28,5	31,2
	Gran Paraná	32,4	31,6	32,8	34,8	32,8	32,5	30,9	33,7
Formosa	Formosa	30,5	29,6	31,6	29,5	27,4	28,0	26,8	30,2
Jujuy	Jujuy-Palpalá	26,9	27,7	29,5	27,9	28,4	28,5	28,0	32,3
La Pampa	Santa Rosa-Toay	36,1	38,2	38,8	39,0	38,8	37,1	35,3	38,4
La Rioja	La Rioja	31,8	32,0	34,3	34,6	34,8	32,8	29,5	34,6
Mendoza	Gran Mendoza	35,8	34,9	35,5	34,7	34,3	36,4	34,6	34,5
Misiones	Posadas	33,0	33,6	34,2	32,8	31,4	33,6	29,8	30,9
Neuquén	Neuquén-Plottier	35,4	35,4	35,5	35,8	34,0	36,5	33,6	36,9
Salta	Salta	29,3	32,4	33,0	34,0	33,9	31,9	29,4	32,4
San Juan	Gran San Juan	32,6	32,4	33,9	34,0	33,6	34,2	32,3	33,8
San Luis	San Luis-El Chorrillo	33,4	33,7	34,4	33,9	32,5	36,5	29,5	32,4
Santa Cruz	Río Gallegos	35,7	36,0	37,0	36,9	38,5	39,0	37,3	37,5
Santa Fe	Gran Rosario	31,9	33,1	34,8	34,3	31,8	34,2	31,3	35,6
	Gran Santa Fe	29,8	30,7	32,2	31,1	31,9	31,4	28,6	. (2)
Sgo. Del Estero	Sgo.del Estero-La Banda	28,9	29,2	30,2	29,4	28,9	30,7	28,3	32,0
T.del Fuego	Ushuaia-Río Grande	36,7	36,8	38,0	37,7	34,7	37,8	34,5	35,5
Tucumán	Gran Tucumán-Tafí Viejo	29,6	32,1	31,4	28,9	31,4	32,8	28,7	30,8
Total 27 aglomerados urbanos (sin GBA)		31,9	32,8	34,2	33,6	33,4	33,8	31,1	34,0
	Gran Buenos Aires	35,6	37,4	39,2	39,3	38,1	37,4	34,3	38,1
	Ciudad de Buenos Aires	42,3	42,5	45,0	45,5	44,0	43,6	41,4	45,3
	Partido del conurbano	33,3	35,5	37,2	37,2	36,0	35,3	31,9	35,5
Total 28 aglomerados urbanos (2)		34,0	35,3	36,9	36,6	35,9	35,8	32,8	36,2
Bs. As. - Santa Fe	San Nicolás - Villa Constitución	31,8
Chubut	Rawson - Trelew	36,8
Río Negro - Bs. As.	Viedma - Carmen de Patagones	37,7
Total 30 aglomerados urbanos (2)(sin GBA)		34,1
Total 31 aglomerados urbanos (2)		36,2
Dominio urbano-rural									
Río Negro	Alto Valle del Río Negro (3)	39,0	37,1	38,9	40,5	37,5	38,4	36,0	36,0

(1) Dato sujeto a revisión.

(2) Los resultados de Mayo de 2003 no incluyen el aglomerado Gran Santa Fe, cuyo relevamiento se postergó debido a las inundaciones.

(3) El relevamiento se realiza en el mes de marzo.

Fuente: Elaborado por la Dirección General de Estadísticas y Censos en base a la Información de Prensa. Encuesta Permanente de Hogares. Julio de 2003. INDEC.

Cuadro 70
Evolución de la tasa de desocupación por onda según aglomerado urbano
Años 1996 / 2003

Provincia	Aglomerado urbano	Abr'96	May'97	May'98	May'99	May'00	May'01	May'02	May'03
%									
Buenos Aires	Bahía Blanca-Cerri	20,5	19,5	14,0	8,8	16,5	16,7	22,3	14,6
	Gran La Plata	19,1	17,2	12,2	12,3	14,8	16,8	22,1	12,9
	Mar del Plata-Batán	20,1	19,3	15,4	18,2	14,6	19,0	24,6	21,9
Catamarca	Gran Catamarca	16,5	14,8	11,4	10,7	19,6	22,3	25,5	16,2
Córdoba	Gran Córdoba	17,2	18,6	12,5	14,2	13,4	12,7	25,3	16,5
	Río Cuarto	18,4	14,2	12,2	11,6	13,2	11,0	12,5	11,2
Corrientes	Corrientes	12,9	14,9	13,2	14,0	13,4	16,6	23,1	13,7 (1)
Chaco	Gran Resistencia	11,9	13,2	10,4	9,5	10,4	13,0	14,9	8,6
Chubut	Comodoro Rivadavia-Rada Tilly	13,5	12,1	10,6	12,4	12,1	14,0	18,0	11,2
Entre Ríos	Concordia	20,6	13,6	13,6	13,8	22,4	18,5	20,4	14,9
	Gran Paraná	11,8	13,8	11,6	13,4	17,2	14,1	20,4	13,6
Formosa	Formosa	8,3	8,1	6,7	8,6	10,3	12,6	14,3	8,0
Jujuy	Jujuy-Palpalá	12,5	18,0	16,1	16,3	18,8	18,6	21,1	20,5
La Pampa	Santa Rosa-Toay	11,8	11,9	10,0	11,6	10,8	13,3	21,4	12,7
La Rioja	La Rioja	10,5	10,3	9,7	8,3	10,7	13,9	17,9	13,9
Mendoza	Gran Mendoza	7,4	7,9	5,9	7,6	9,8	10,7	12,7	9,3
Misiones	Posadas	7,6	6,6	4,3	5,7	7,7	4,1	13,8	7,6
Neuquén	Neuquén-Plottier	13,0	12,7	13,3	13,7	17,7	15,2	20,9	13,1
Salta	Salta	21,1	15,9	14,7	14,6	13,8	17,1	20,9	16,1
San Juan	Gran San Juan	13,6	11,6	8,5	8,1	15,1	14,8	17,0	13,6
San Luis	San Luis-El Chorrillo	12,7	11,8	8,7	7,3	7,5	10,1	15,9	15,6
Santa Cruz	Río Gallegos	7,2	4,6	4,7	4,3	1,9	2,1	3,5	2,7
Santa Fe	Gran Rosario	19,7	16,1	13,8	14,9	18,5	20,2	24,3	17,9
	Gran Santa Fe	21,2	18,4	15,5	16,9	16,1	16,5	23,4	(2)
Sgo. Del Estero	Sgo.del Estero-La Banda	11,8	11,1	9,8	7,2	8,6	12,2	16,5	12,9
T.del Fuego	Ushuaia-Río Grande	11,2	11,3	9,9	10,3	9,8	10,6	16,5	13,1
Tucumán	Gran Tucumán-Tafí Viejo	18,6	16,1	14,8	19,2	19,9	18,4	23,0	12,1
Total 27 aglomerados urbanos (2)		15,9	14,9	12,0	12,9	14,5	15,4	20,9	14,5
	Gran Buenos Aires	18,0	17,0	14,0	15,6	16,0	17,2	22,0	16,4
	Ciudad de Buenos Aires	11,9	13,1	9,5	10,5	11,2	13,4	16,3	11,4
	Partido del conurbano	20,4	18,6	15,8	17,5	17,9	18,7	24,2	18,4
Total 28 aglomerados urbanos (2)		17,1	16,1	13,2	14,5	15,4	16,4	21,5	15,6
Bs. As. - Santa Fe	San Nicolás - Villa Constitución	18,6
Chubut	Rawson - Trelew	16,6
Río Negro - Bs. As.	Viedma - Carmen de Patagones	14,5
Total 30 aglomerados urbanos (2)(sin GBA)		14,6
Total 31 aglomerados urbanos (2)		15,6
Dominio urbano-rural									
Río Negro	Alto Valle del Río Negro (3)	8,7	5,8	6,8	7,9	9,8	7,9	12,6	7,4

(1) El relevamiento se realiza en el mes de marzo.

(2) Los resultados de Mayo de 2003 no incluyen el aglomerado Gran Santa Fe, cuyo relevamiento se postergó debido a las inundaciones.

(3) El relevamiento se realiza en el mes de marzo.

Fuente: Elaborado por la Dirección General de Estadísticas y Censos en base a la Información de Prensa. Encuesta Permanente de Hogares. Julio de 2003. INDEC.

Cuadro 71
Evolución de la tasa de subocupación por condición de demandante y no demandante
Años 1996 / 2003

Provincia	Aglomerado urbano	Abr'96		May'97	
		Demandante	No demandante	Demandante	No demandante
%					
Buenos Aires	Bahía Blanca-Cerri	10,3	1,6	7,9	3,7
	Gran La Plata	7,4	4,2	9,6	4,0
	Mar del Plata-Batán	7,6	2,1	9,3	5,4
Catamarca	Gran Catamarca	10,7	3,8	10,0	7,0
Córdoba	Gran Córdoba	7,1	6,6	9,2	4,1
	Río Cuarto	7,1	5,9	9,2	5,3
Corrientes	Corrientes	6,6	2,4	8,0	5,3
Chaco	Gran Resistencia	8,2	3,8	9,4	4,1
Chubut	Comodoro Rivadavia-Rada Tilly	5,2	2,6	5,0	2,4
Entre Ríos	Concordia	7,7	4,9	9,2	5,1
	Gran Paraná	8,8	4,4	7,8	3,8
Formosa	Formosa	4,5	2,8	5,3	2,7
Jujuy	Jujuy-Palpalá	4,2	5,4	9,9	3,9
La Pampa	Santa Rosa-Toay	4,8	1,7	7,4	2,6
La Rioja	La Rioja	4,8	6,2	8,4	5,3
Mendoza	Gran Mendoza	12,0	4,4	9,7	5,8
Misiones	Posadas	10,3	5,4	10,9	6,4
Neuquén	Neuquén-Plottier	8,3	3,9	8,1	2,7
Salta	Salta	9,2	4,1	9,9	3,8
San Juan	Gran San Juan	12,7	4,3	11,2	5,2
San Luis	San Luis-El Chorrillo	8,4	2,7	8,9	3,2
Santa Cruz	Río Gallegos	3,7	1,8	2,5	1,3
Santa Fe	Gran Rosario	6,2	4,5	6,4	7,7
	Gran Santa Fe	8,0	3,8	5,6	2,8
Sgo. Del Estero	Sgo.del Estero-La Banda	6,4	4,5	11,4	6,1
T.del Fuego	Ushuaia-Río Grande	7,1	4,4	7,6	3,9
Tucumán	Gran Tucumán-Tafí Viejo	12,2	5,1	13,0	4,2
Total aglomerados del interior		8,3	4,3	8,9	4,9
	Gran Buenos Aires	8,0	4,6	8,0	4,7
	Ciudad de Buenos Aires	6,2	3,7	6,2	3,4
	Partido del conurbano	8,8	4,9	8,8	5,2
Total aglomerados urbanos		8,1	4,5	8,4	4,8
Total 28 aglomerados urbanos (2)	
Bs. As. - Santa Fe	San Nicolás - Villa Constitución
Chubut	Rawson - Trelew
Río Negro - Bs. As.	Viedma - Carmen de Patagones
Total 30 aglomerados urbanos (2)(sin GBA)	
Total 31 aglomerados urbanos (2)	

continúa

71. Continuación

Provincia	Aglomerado urbano	May'98		May'99	
		Demandante	No demandante	Demandante	No demandante
		%			
Buenos Aires	Bahía Blanca-Cerri	9,1	5,5	8,7	3,9
	Gran La Plata	8,5	3,9	10,1	3,1
	Mar del Plata-Batán	8,7	5,3	11,1	3,3
Catamarca	Gran Catamarca	9,5	3,5	12,4	3,2
Córdoba	Gran Córdoba	8,0	5,8	7,1	4,1
	Río Cuarto	6,7	5,6	4,7	5,9
Corrientes	Corrientes	6,4	6,0	6,0	3,6
Chaco	Gran Resistencia	6,8	4,4	6,0	4,7
Chubut	Comodoro Rivadavia-Rada Tilly	6,9	2,8	8,8	4,0
Entre Ríos	Concordia	9,6	4,6	11,6	4,1
	Gran Paraná	8,6	4,6	9,3	7,4
Formosa	Formosa	3,9	2,7	5,1	3,3
Jujuy	Jujuy-Palpalá	12,7	4,3	10,4	4,6
La Pampa	Santa Rosa-Toay	6,7	3,0	6,9	3,7
La Rioja	La Rioja	9,6	5,5	8,6	5,4
Mendoza	Gran Mendoza	9,8	5,2	9,7	5,0
Misiones	Posadas	10,8	4,8	10,8	6,0
Neuquén	Neuquén-Plottier	10,0	2,6	11,1	3,0
Salta	Salta	10,4	5,3	10,7	3,9
San Juan	Gran San Juan	10,3	5,4	11,0	4,5
San Luis	San Luis-El Chorrillo	5,6	4,4	8,0	4,6
Santa Cruz	Río Gallegos	4,4	2,8	3,7	2,9
Santa Fe	Gran Rosario	7,0	6,3	7,3	5,3
	Gran Santa Fe	7,4	3,9	7,0	3,5
Sgo. Del Estero	Sgo.del Estero-La Banda	4,0	6,4	7,4	5,5
T.del Fuego	Ushuaia-Río Grande	7,9	3,2	6,8	2,6
Tucumán	Gran Tucumán-Tafí Viejo	11,4	5,1	13,9	5,5
Total aglomerados del interior		8,5	5,0	9,0	4,4
	Gran Buenos Aires	8,1	5,1	8,8	5,1
	Ciudad de Buenos Aires	6,1	4,7	5,9	4,5
	Partido del conurbano	8,8	5,3	9,9	5,3
Total aglomerados urbanos		8,2	5,1	8,9	4,8
Total 28 aglomerados urbanos (2)	
Bs. As. - Santa Fe	San Nicolás - Villa Constitución
Chubut	Rawson - Trelew
Río Negro - Bs. As.	Viedma - Carmen de Patagones
Total 30 aglomerados urbanos (2)(sin GBA)	
Total 31 aglomerados urbanos (2)	

continúa

71. Continuación

Provincia	Aglomerado urbano	May'00		May'01	
		Demandante	No demandante	Demandante	No demandante
%					
Buenos Aires	Bahía Blanca-Cerri	6,1	4,1	9,2	5,4
	Gran La Plata	8,6	3,8	10,8	6,6
	Mar del Plata-Batán	11,1	4,5	10,7	8,1
Catamarca	Gran Catamarca	10,3	3,3	12,5	3,0
Córdoba	Gran Córdoba	9,0	5,4	9,0	6,3
	Río Cuarto	5,6	4,8	8,1	5,5
Corrientes	Corrientes	8,0	3,7	8,5	4,2
Chaco	Gran Resistencia	9,5	4,2	8,4	7,1
Chubut	Comodoro Rivadavia-Rada Tilly	10,8	3,9	7,2	2,8
Entre Ríos	Concordia	9,4	4,0	11,4	5,1
	Gran Paraná	7,7	5,8	8,8	5,4
Formosa	Formosa	2,7	1,6	9,0	2,7
Jujuy	Jujuy-Palpalá	10,8	5,0	11,4	4,0
La Pampa	Santa Rosa-Toay	9,4	2,9	9,4	2,4
La Rioja	La Rioja	9,0	5,6	10,3	7,9
Mendoza	Gran Mendoza	9,0	5,8	10,2	5,1
Misiones	Posadas	10,6	4,6	14,5	4,6
Neuquén	Neuquén-Plottier	10,4	3,7	11,0	3,2
Salta	Salta	8,9	6,7	12,7	6,3
San Juan	Gran San Juan	13,5	6,5	13,1	5,3
San Luis	San Luis-El Chorrillo	11,0	5,0	14,2	6,4
Santa Cruz	Río Gallegos	3,6	3,3	4,1	3,1
Santa Fe	Gran Rosario	5,9	6,7	9,2	5,3
	Gran Santa Fe	5,4	1,2	4,0	1,2
Sgo. Del Estero	Sgo.del Estero-La Banda	4,6	3,7	7,0	4,1
T.del Fuego	Ushuaia-Río Grande	5,7	2,7	7,6	3,5
Tucumán	Gran Tucumán-Tafí Viejo	13,5	3,8	13,1	5,7
Total aglomerados del interior		8,8	4,8	10,0	5,4
	Gran Buenos Aires	9,9	5,1	9,2	5,2
	Ciudad de Buenos Aires	7,4	4,3	5,9	4,9
	Partido del conurbano	11,0	5,5	10,6	5,3
Total aglomerados urbanos		9,5	5,0	9,6	5,3
Total 28 aglomerados urbanos (2)	
Bs. As. - Santa Fe	San Nicolás - Villa Constitución
Chubut	Rawson - Trelew
Río Negro - Bs. As.	Viedma - Carmen de Patagones
Total 30 aglomerados urbanos (2)(sin GBA)	
Total 31 aglomerados urbanos (2)	

continúa

71. Continuación

Provincia	Aglomerado urbano	May'02		May'03	
		Demandante	No demandante	Demandante	No demandante
%					
Buenos Aires	Bahía Blanca-Cerri	7,8	4,9	8,7	4,0
	Gran La Plata	11,3	4,1	9,9	7,1
	Mar del Plata-Batán	11,6	5,6	13,2	5,3
Catamarca	Gran Catamarca	15,0	3,5	20,2	7,5
Córdoba	Gran Córdoba	12,7	4,8	10,2	5,6
	Río Cuarto	14,0	7,8	11,8	4,6
Corrientes	Corrientes	13,8	3,4	14,5 (1)	3,1 (1)
Chaco	Gran Resistencia	12,5	6,0	10,9	9,5
Chubut	Comodoro Rivadavia-Rada Tilly	7,6	4,5	7,6	2,5
Entre Ríos	Concordia	10,5	7,5	14,5	9,2
	Gran Paraná	9,1	6,8	7,2	10,3
Formosa	Formosa	7,3	4,1	6,4	6,5
Jujuy	Jujuy-Palpalá	14,8	4,6	16,5	4,1
La Pampa	Santa Rosa-Toay	10,5	3,6	7,9	2,7
La Rioja	La Rioja	10,3	8,3	11,0	8,1
Mendoza	Gran Mendoza	13,7	7,1	12,3	7,1
Misiones	Posadas	16,7	4,9	17,7	5,3
Neuquén	Neuquén-Plottier	11,7	3,1	9,8	3,3
Salta	Salta	12,7	7,0	12,7	9,3
San Juan	Gran San Juan	17,9	6,4	18,3	3,9
San Luis	San Luis-El Chorrillo	11,8	3,6	12,7	6,0
Santa Cruz	Río Gallegos	2,9	2,5	3,0	1,6
Santa Fe	Gran Rosario	9,6	7,3	9,1	6,5
	Gran Santa Fe	16,8	4,2	. (2)	. (2)
Sgo. Del Estero	Sgo.del Estero-La Banda	9,3	4,3	7,0	2,9
T.del Fuego	Ushuaia-Río Grande	9,3	5,0	12,4	6,3
Tucumán	Gran Tucumán-Tafí Viejo	14,2	5,3	16,1	4,9
Total 27 aglomerados del interior		12,2	5,5	11,6	5,9
	Gran Buenos Aires	13,0	6,3	14,8	5,0
	Ciudad de Buenos Aires	9,9	5,6	9,9	3,3
	Partido del conurbano	14,2	6,5	16,9	5,7
Total 28 aglomerados urbanos (2)		12,7	5,9	13,5	5,4
Bs. As. - Santa Fe	San Nicolás - Villa Constitución	.	.	10,3	6,5
Chubut	Rawson - Trelew	.	.	13,1	4,4
Río Negro - Bs. As.	Viedma - Carmen de Patagones	.	.	10,5	6,6
Total 30 aglomerados urbanos (2)(sin GBA)		.	.	11,6	5,9
Total 31 aglomerados urbanos (2)		.	.	13,4	5,4

(1) Dato sujeto a revisión.

(2) Los resultados de Mayo de 2003 no incluyen el aglomerado Gran Santa Fe, cuyo relevamiento se postergó debido a las inundaciones.

Nota: A partir de 1996 se desagrega la tasa de subocupación en demandante y no demandante.**Fuente:** Elaborado por la Dirección General de Estadísticas y Censos en base a la Información de Prensa.

Encuesta Permanente de Hogares. Julio de 2002. INDEC.

Cuadro 72
Coefficiente de variación por onda según valor de la estimación
Años 1990 /2003

Estimación X	Onda													
	May'90	May'91	May'92	May'93	May'94	May'95	Abr '96	May '97	May '98	May '99	May '00	May '01	May '02	May '03
	%													
500	33,1	32,4	31,9	32,1	32,6	32,7	45,0	44,8	45,2	45,8	46,7	46,6	47,8	58,2
1.000	23,4	22,9	22,5	22,7	23,0	23,1	31,8	31,7	31,9	32,4	33,0	32,9	33,8	41,1
2.000	16,5	16,1	15,9	16,0	16,2	16,3	22,4	22,3	22,5	22,9	23,3	23,2	23,8	29,0
3.000	13,4	13,1	12,9	13,0	13,2	13,2	18,3	18,2	18,4	18,6	19,0	18,9	19,4	23,7
3.500	12,4	12,1	12,0	12,0	12,2	12,2	16,9	16,8	17,0	17,2	17,5	17,5	18,0	21,9
4.000	11,6	11,3	11,2	11,2	11,4	11,4	15,8	15,7	15,9	16,1	16,4	16,4	16,8	20,5
4.500	10,9	10,7	10,5	10,6	10,7	10,8	14,9	14,8	15,0	15,2	15,4	15,4	15,8	19,3
5.000	10,3	10,1	10,0	10,0	10,2	10,2	14,1	14,0	14,2	14,4	14,6	14,6	15,0	18,3
5.500	9,8	9,6	9,5	9,5	9,7	9,7	13,4	13,4	13,5	13,7	13,9	13,9	14,3	17,4
6.000	9,4	9,2	9,1	9,1	9,3	9,3	12,8	12,8	12,9	13,1	13,3	13,3	13,7	16,6
6.500	9,0	8,8	8,7	8,8	8,9	8,9	12,3	12,3	12,4	12,6	12,8	12,8	13,1	16,0
7.000	8,7	8,5	8,4	8,4	8,6	8,6	11,8	11,8	11,9	12,1	12,3	12,3	12,6	15,4
7.500	8,4	8,2	8,1	8,1	8,3	8,3	11,4	11,4	11,5	11,7	11,9	11,9	12,2	14,9
8.000	8,1	7,9	7,8	7,9	8,0	8,0	11,1	11,0	11,1	11,3	11,5	11,5	11,8	14,4
8.500	7,8	7,7	7,6	7,6	7,7	7,8	10,7	10,7	10,8	10,9	11,2	11,1	11,4	13,9
9.000	7,6	7,4	7,3	7,4	7,5	7,5	10,4	10,4	10,5	10,6	10,8	10,8	11,1	13,5
10.000	7,2	7,0	6,9	7,0	7,1	7,1	9,8	9,8	9,9	10,1	10,3	10,2	10,5	12,8
15.000	5,8	5,7	5,6	5,6	5,7	5,7	8,0	7,9	8,0	8,1	8,3	8,3	8,5	10,4
20.000	4,9	4,8	4,8	4,8	4,9	4,9	6,8	6,8	6,9	7,0	7,1	7,1	7,3	8,9
30.000	3,9	3,8	3,8	3,8	3,9	3,9	5,4	5,4	5,5	5,6	5,7	5,7	5,8	7,1
40.000	3,2	3,2	3,1	3,2	3,2	3,2	4,6	4,6	4,6	4,7	4,8	4,8	5,0	6,1
50.000	2,8	2,7	2,7	2,7	2,8	2,8	4,0	4,0	4,1	4,1	4,2	4,2	4,4	5,3
60.000	2,4	2,4	2,4	2,4	2,4	2,5	3,5	3,6	3,6	3,7	3,8	3,8	3,9	4,8
70.000	2,1	2,1	2,1	2,1	2,2	-	-	-	-	-	-	-	-	-

Nota: Cifras con coeficientes de variación superiores al 10%, son considerados poco confiables.

Fuente: INDEC. Dirección General de Estadísticas y Censos. Tablas de errores de muestreo de la Encuesta Permanente de Hogares.

